

جامع دوم

آزمون ۲ تیر - سال ۱۴۰۲

آزمون اختصاصی
گروه آزمایشی علوم انسانی

مدت پاسخ‌گویی: ۸۵ دقیقه

تعداد سؤال: ۸۰

عنوان مواد امتحانی گروه آزمایشی علوم انسانی، تعداد، شماره سؤالات و مدت پاسخ‌گویی

ردیف	مواد امتحانی	تعداد سؤال	از شماره	تا شماره	زمان پاسخ‌گویی
۱	ریاضی	۲۰	۱	۲۰	۳۰
۲	زبان و ادبیات فارسی	۳۰	۲۱	۵۰	۳۰
۳	علوم اجتماعی	۱۵	۵۱	۶۵	۲۵
۴	روان‌شناسی	۱۵	۶۶	۸۰	

۱- به ازای چه مقدار k ، معادله درجه دوم $m^2x^2 - 6mx + 2m + k = 0$ دارای ریشه مضاعف $\frac{3}{4}$ است؟

- ۱ (۴) ۲ (۳) ۳ (۲) ۴ (۱)

۲- اگر α و β ریشه‌های معادله $2x^2 + 6x - 1 = 0$ و $\alpha < 0$ باشد، حاصل $|\alpha - \beta| - |\alpha| + |\beta| + 2\alpha$ همواره کدام است؟

- ۱ (۴) $2\alpha + 2\beta$ ۲ (۳) $-3\alpha - 2\beta$ ۳ (۲) $-\beta$ ۴ (۱) $-\alpha$

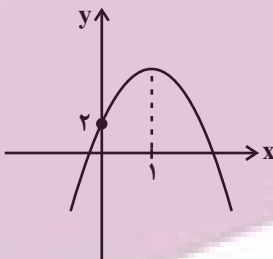
۳- ریشه‌های معادله $\text{sign}(x^2 - 3x - 1) = 0$ را α و β می‌نامیم. حاصل $|\alpha - \beta|$ کدام است؟

- ۱ (۴) $\sqrt{13}$ ۲ (۳) $\sqrt{17}$ ۳ (۲) $\sqrt{14}$ ۴ (۱) $\sqrt{18}$

۴- در تابعی با ضابطه $f(x) = x^2 - 6x$ ، حاصل $f(2h) - f(2h-1)$ کدام است؟

- ۱ (۴) $4h - 7$ ۲ (۳) $7 - 4h$ ۳ (۲) $h - 1$ ۴ (۱) $1 - h$

۵- نمودار زیر مربوط به تابع $f(x) = a(x-m)^2 + 3m$ است. مجموع a و بیشترین مقدار تابع f کدام است؟



- ۱ (۴) صفر ۲ (۳) ۱

- ۳ (۲) ۲ ۴ (۱) ۳

۶- در یک جامعه آماری نرمال میانگین داده‌ها برابر ۲۵ است و ۹۶ درصد داده‌ها در فاصله (۲۲, ۲۸) قرار دارند، واریانس داده‌ها کدام است؟

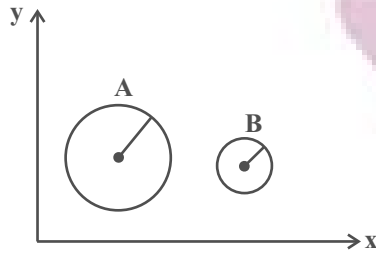
- ۱ (۴) $1/5$ ۲ (۳) $2/25$ ۳ (۲) ۹ ۴ (۱) ۳

۷- در نمودار جعبه‌ای داده‌های آماری زیر، اختلاف میانگین از میانه داده‌ها برای داده‌های داخل جعبه کدام است؟

۲۳, ۲۵, ۲۳, ۱۷, ۱۱, ۱۲, ۱۴, ۳۱, ۳۹, ۳۰, ۳۲, ۲۶

- ۱ (۴) $0/5$ ۲ (۳) $1/9$ ۳ (۲) ۱ ۴ (۱) صفر

۸- در نمودار حبابی زیر، متغیر سوم میزان درآمد دو فرد A و B را نشان می‌دهد. اگر شعاع دایره A، سه برابر شعاع دایره B باشد، درآمد فرد B



چند برابر درآمد فرد A است؟

$$\frac{1}{9} \quad (۲)$$

$$\frac{\sqrt{2}}{2} \quad (۱)$$

$$\frac{1}{3} \quad (۴)$$

$$\frac{1}{2} \quad (۳)$$

۹- کدام یک از هم‌ارزی‌های زیر همواره درست است؟

$$(p \wedge q) \wedge [(p \wedge q) \vee r] \equiv p \wedge q \quad (۲)$$

$$(p \wedge \sim q) \vee (p \wedge q) \equiv \sim p \quad (۱)$$

$$p \vee (q \wedge r) \equiv (p \vee q) \wedge r \quad (۴)$$

$$[(\sim p \vee T) \wedge (p \vee \sim p)] \wedge q \equiv T \quad (۳)$$

۱۰- اگر $f(x) = (2a-1)x + ax + a - 1$ یک تابع ثابت و تابع $g(x) = 6ax + 2$ یک تابع خطی باشد، آنگاه حاصل $f(5) + g(1)$ کدام است؟

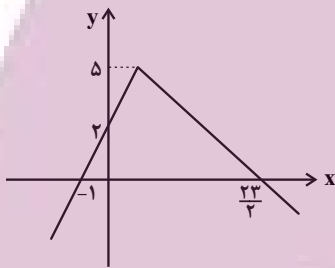
$$-2 \quad (۴)$$

$$\frac{-2}{3} \quad (۳)$$

$$3 \quad (۲)$$

$$\frac{10}{3} \quad (۱)$$

۱۱- اگر $f = \left\{ \left(-\frac{3}{4}, 1\right), (2, -4), (4, -2) \right\}$ و نمودار تابع $g(x)$ به صورت زیر باشد، مجموع اعضای برد تابع $f + g$ کدام است؟



$$\frac{9}{4} \quad (۲)$$

$$\frac{5}{2} \quad (۱)$$

$$\frac{13}{4} \quad (۴)$$

$$\frac{11}{2} \quad (۳)$$

۱۲- اگر $f(x) = \begin{cases} (2b+7)x + 2a & , x \geq 2 \\ \left(\frac{3a+6}{2}\right)x - \frac{b}{2} & , x < 2 \end{cases}$ تابع پلکانی باشد، برد آن کدام است؟

$$\left\{ 4, -\frac{7}{4} \right\} \quad (۴)$$

$$\left\{ -4, \frac{7}{4} \right\} \quad (۳)$$

$$\left\{ \frac{7}{4}, 4 \right\} \quad (۲)$$

$$\left\{ -4, -\frac{7}{4} \right\} \quad (۱)$$

۱۳- قیمت اولیه یک کالا ۲۵۰۰ تومان بوده و قیمت آن پس از ۲ سال ۶۴۰۰ تومان می‌شود. نرخ تورم سالانه این کالا، چند درصد است؟ (مقدار نرخ تورم

سالانه را ثابت و تابع رشد را به صورت تابع نمایی فرض می‌کنیم.)

$$۸۰ \text{ درصد} \quad (۴)$$

$$۷۵ \text{ درصد} \quad (۳)$$

$$۷۰ \text{ درصد} \quad (۲)$$

$$۶۰ \text{ درصد} \quad (۱)$$

۱۴- با ارقام ۱ تا ۶ چند عدد شش رقمی با ارقام متمایز می‌توان نوشت به گونه‌ای که در هر کدام از آن‌ها، ارقام فرد به ترتیب صعودی و ارقام زوج به ترتیب

نزولی قرار داشته باشند؟

$$۱۰۰ \quad (۴)$$

$$۴۰ \quad (۳)$$

$$۲۰ \quad (۲)$$

$$۱۰ \quad (۱)$$

۱۵- از بین ۵ کتاب فارسی، ۴ کتاب انگلیسی و ۲ کتاب عربی متمایز، ۴ کتاب به تصادف انتخاب می‌کنیم. با کدام احتمال این کتاب‌ها حداقل در دو

زبان مختلف هستند؟

$$\frac{۳۲}{۳۳} \quad (۱) \quad \frac{۵۳}{۵۵} \quad (۲) \quad \frac{۶۵}{۶۶} \quad (۳) \quad \frac{۵۴}{۵۵} \quad (۴)$$

۱۶- در یک دنباله حسابی با سیزده جمله، مجموع سه جمله آخر ۶ برابر مجموع سه جمله اول و مجموع جملات هفتم و هشتم برابر با ۴۵ است. مجموع

کل جملات کدام است؟

$$۵۴۶ \quad (۱) \quad ۲۷۳ \quad (۲) \quad ۵۸۵ \quad (۳) \quad ۲۵۴ \quad (۴)$$

۱۷- اگر $۳x-۳$ و $x+۳$ و $x-۳$ به ترتیب از چپ به راست ۳ جمله اول یک دنباله هندسی افزایشی باشند و جمله عمومی دنباله به صورت

$a_n = a(b)^n$ باشد، مقدار $a+۲b$ کدام است؟

$$۵ \quad (۱) \quad ۶ \quad (۲) \quad ۷ \quad (۳) \quad ۸ \quad (۴)$$

۱۸- اگر $x^{\frac{x-1}{x}} = (\sqrt{2})^x = \sqrt[4]{4} \times \sqrt[2]{8} \times \sqrt[3]{25}$ باشد، x کدام است؟

$$۲ \quad (۱) \quad ۳ \quad (۲) \quad ۴ \quad (۳) \quad ۶ \quad (۴)$$

۱۹- توابع نمایی $f(x) = 4^{ax+2}$ و $g(x) = 8^{a-x}$ در نقطه‌ای به طول ۳ متقاطع‌اند. a کدام است؟

$$\frac{۵}{۳} \quad (۱) \quad \frac{-۵}{۳} \quad (۲) \quad \frac{۱۳}{۳} \quad (۳) \quad \frac{-۱۳}{۳} \quad (۴)$$

۲۰- با توجه به نمودار، چه تعداد از جملات زیر صحیح است؟

(الف) انحراف معیار داده‌های A از B بیشتر است.

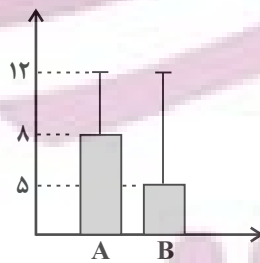
(ب) اختلاف انحراف معیار از میانگین، برای داده‌های نمودار B از A بیشتر است.

(پ) این نمودار مربوط به گام سوم چرخه آمار است.

(ت) انحراف معیار داده‌های A و B یکسان است.

(ث) واریانس داده‌های B برابر ۱۴۴ است.

$$\text{صفر} \quad (۱) \quad ۱ \quad (۲) \quad ۲ \quad (۳) \quad ۳ \quad (۴)$$



۲۱- هر یک از عبارات زیر مربوط به کدام یک از گروه‌های زبان‌های ایرانی است؟

- یکی از زیرگروه‌های این گروه زبان پهلوی است.

- آثار برجامانده از این زبان، فرمان‌ها و نامه‌های شاهان هخامنشی است.

- با کنارگذاشتن برخی صداهای زبان عربی الفبای آن را پذیرفت.

(۱) فارسی میانه - فارسی باستان - فارسی دری (۲) فارسی میانه - فارسی دری - فارسی باستان

(۳) فارسی نو - فارسی میانه - فارسی باستان (۴) فارسی دری - فارسی باستان - فارسی میانه

۲۲- با توجه به تاریخ ادبیات قرن‌های هفتم تا نهم هجری کدام یک از عبارات زیر کاملاً صحیح است؟

(۱) ابن‌یمین، شاعر عصر سربداران، مردی دهقان‌پیشه بود که قدرت شاعری خود را در قصاید اخلاقی آشکار کرده است.

(۲) سلمان ساوجی از شاعران قرن هشتم است که در غزل توجه خاصی به سعدی و حافظ داشت و مثنوی «جمشید و خورشید» را به شیوه داستان‌های نظامی سرود.

(۳) از میان آثار منثور مولانا، «فیه ما فیه» و «مجالس سبعة» را مولانا تقریر کرده و شاگردانش نوشته‌اند و «مکاتیب» مجموعه نامه‌های مولانا به قلم خود اوست.

(۴) شاه نعمت‌الله ولی از نویسندگان قرن هشتم است که در تصوف و طریقت مقامی بلند داشت و سرسلسله صوفیان نعمت‌اللهی به شمار می‌رود.

۲۳- چه تعداد از موارد زیر در رابطه با تاریخ ادبیات دوره معاصر نادرست است؟

(الف) جلال آل‌احمد، سیمین دانشور، محمود اعتمادزاده و جمال میرصادقی از نویسندگان سبک تلفیقی‌اند.

(ب) تشکیل اولین کنگره نویسندگان و شاعران در دوره دوم و رواج شعر نو حماسی در دوره چهارم شعر معاصر فارسی رخ می‌دهد.

(ج) دوران مقاومت در ادبیات فارسی پیش از خرداد ۱۳۴۲ شکل گرفت و مضمون رمان‌ها و داستان‌ها غالباً مبارزه و پایداری بود.

(د) تقی رفعت، شمس کسمایی، ابوالقاسم لاهوتی و جعفر خامنه‌ای از پیشگامان شعر نو هستند.

(ه) جریان نوگرایی شعری نیما با سرایش افسانه در سال ۱۳۱۶ تثبیت شد.

(۱) دو (۲) سه (۳) چهار (۴) پنج

۲۴- متن زیر از کدام اثر برگزیده شده است و نوشته چه کسی است؟

«چنین آورده‌اند که نصر بن احمد که واسطه عقد آل سامان بود و اوج دولت آن خاندان ایام ملک او بود و اسباب تمنع و علل ترفع در غایت ساختگی بود؛ خزاین آراسته و لشکر جرار و بندگان فرمانبردار؛ زمستان به دارالملک بخارا مقام کردی و تابستان به سمرقند رفتی یا به شهرهای خراسان.»

(۱) تاریخ بلعمی - ابوعلی بلعمی (۲) اسرارالتوحید - محمد بن منور

(۳) چهار مقاله - نظامی عروضی (۴) قابوس‌نامه - عنصرالمعالی کیکاووس بن اسکندر

۲۵- نویسنده و حوزه نثر کدام اثر در مقابل آن نادرست آمده است؟

(۱) تاریخ بیداری ایرانیان: ناظم‌الاسلام کرمانی - تاریخ (۲) چرند و پرند: علی‌اکبر دهخدا - طنز سیاسی و اجتماعی

(۳) شمس‌الدین و قمر: میرزا حسن‌خان بدیع - داستان (۴) شمس و طغرا: میرزا حسن‌خان بدیع - رمان

۲۶- کدام مورد بیانگر ویژگی «زبانی» شعر عراقی است؟

- (۱) به کارگیری حرف نشانه «مر» در کنار مفعول جمله بیشتر شده است.
- (۲) چارچوب زبان همان چارچوب زبان فارسی قدیم، یعنی زبان سبک خراسانی است و مختصات جدیدی نیافته است.
- (۳) در شعر این دوره کاربرد غزل بیشتر شد و جایگاه «تخلص» در انتهای آن تثبیت گردید.
- (۴) لغات فارسی اصیل قدیم کم شده و جای آن‌ها را لغات عربی گرفته است.

۲۷- توضیح روبه‌روی چه تعداد از آثار زیر نادرست است؟

- (الف) مجالس‌المؤمنین: اثری از قاضی نورالله شوشتری در موضوع زندگی‌نامه
- (ب) جامع عباسی: اثری از شیخ بهایی در موضوع فقه و به نثر فنی
- (ج) عالم‌آرای عباسی: اثری از اسکندربیگ ترکمان در موضوع تاریخ و به نثر ساده
- (د) حبیب‌السیر: اثری از خواندمیر به نثر مصنوع سبک هندی
- (هـ) رشحات عین‌الحیات: اثری از علی بن حسین واعظ کاشفی در موضوع عرفان (نگارش در ایران)
- (۱) یک (۲) دو (۳) سه (۴) چهار

۲۸- عبارت کدام گزینه از نظر سبک‌شناسی و تاریخ ادبیات صحیح نیست؟

- (۱) در نثر دوره سامانی از لغات عربی بیشتر بهره گرفته شده است.
- (۲) جملات طولانی و تمثیل از ویژگی‌های نثر دوره غزنوی و سلجوقی محسوب می‌شود.
- (۳) خواجه عبدالله انصاری نثر موزون یا آهنگین را به کمال رساند و ابوالفضل میبیدی از پیروان او بود.
- (۴) نثر فنی در قرن ششم هجری رواج یافت و نخستین نمونه آن «کلیله و دمنه» است که در اواسط قرن ششم تألیف شد.

۲۹- کدام یک از گزینه‌های زیر از ویژگی‌های شعر دوره انقلاب اسلامی نیست؟

- (۱) روح حماسه و عرفان در شعر دوره انقلاب آشکار است و در غزل حماسی دوره انقلاب به هم پیوند می‌خورد.
- (۲) روی آوردن به مفاهیم انتزاعی از ویژگی‌های فکری این سبک است که در سطح زبانی باعث آشنایی‌زدایی زبانی می‌شود.
- (۳) تفکر انسان‌گرایانه در شعر اول انقلاب کم‌رنگ‌تر است؛ اما به تدریج با الهام از فرهنگ اسلامی رشد می‌کند.
- (۴) بعد از پیروزی انقلاب، قالب‌های سنتی (غزل و قصیده) در میان جوانان و انقلابیون رواج یافت و شعر نیمایی از رونق افتاد.

۳۰- کدام بیت، فاقد حسن تعلیل است؟

- (۱) دل دیوانه‌ای جسته است پنداری ز زندانش
 - (۲) حدیث تلخ از آن لب برون نمی‌آید
 - (۳) از بس که مرا داغ تو با برگ و نوا ساخت
 - (۴) شد از اشک پشیمانی شفق‌گون صبح را دامن
- که چون زنجیر بر خود طره جانانه می‌پیچد
که شور طوفان در طبع آب حیوان نیست
عمر ابد از آب خضر و وام نگیرم
سزای آن که از غفلت درین غمخانه می‌خندد

۳۱- در کدام بیت شاعر از تشبیه و پارادوکس بهره برده است؟

- (۱) صوفی مجلس که دی جام و قدح می شکست
باز به یک جرعه می عاقل و فرزانه شد
- (۲) به یاد شمع رخت آهی از دلم سر زد
که در دل شب تاریک روشنایی داد
- (۳) تو خامه دو زبان بین که حال درد فراق
چگونه شرح دهد با زبان ببریده
- (۴) طالع نگر که کشت امیدم ز آب سوخت
در کشوری که برق هوادار خرمن است

۳۲- آرایه‌های بیت زیر کدام‌اند؟

- «جانا دل من چون دهن تنگ تو تنگ است»
(۱) ایهام تناسب، استعاره مصرحه، مجاز، واژه‌آرایی
(۲) تشبیه بلیغ اسنادی، جناس، اسلوب معادله، ایهام
(۳) مراعات نظیر، واج‌آرایی، اسلوب معادله، تشبیه
(۴) کنایه، سجع، حسن تعلیل، لف و نشر

۳۳- در کدام گزینه، دو تشبیه و یک استعاره وجود دارد؟

- (۱) پشت چون آینه بر دیوار حیرت داده‌ایم
واله خار و گل این باغ و بستانیم ما
- (۲) در چمن نرگس سرمست خراب افتاده‌ست
زانکه اندر قدح لاله مدام است امروز
- (۳) دل عشوه می فروخت که من مرغ زیرکم
اینک فتاده در سر زلف چو دام اوست
- (۴) جان‌ها ز دام زلف چو بر خاک می‌فشاند
بر آن غریب ما چه گذشت ای صبا بگو

۳۴- کدام گزینه، دارای یک ایهام و بیشترین تشبیه است؟

- (۱) اگرچه زان لب شیرین جواب تلخ دهند
ولی به گاه شکرخنده جان شیرین‌اند
- (۲) چون توانم که دل از مهر رخت بگیرم
زان که چون صبح به آه سحرت یافته‌ام
- (۳) آب تلخ است مدامم چو صراحی در حلق
تا تو یک روز چو ساغر به دهن بازایی
- (۴) چو لاله بود چراغم به جست‌وجوی تو در دست
ولی به باغ تو دور از تو داغدار تو بودم

۳۵- آرایه‌های مقابل همه ابیات «کاملاً» درست هستند؛ به جز ...

- (۱) شاه شمشادقدان خسرو شیرین‌دهنان
که به مزگان شکند قلب همه صف‌شکنان (تشبیه، ایهام)
- (۲) بدان‌سان سوخت چون شمع که بر من
صراحی گریه و بریبط فغان کرد (استعاره، حسن تعلیل)
- (۳) سر ز مستی برنگیرد تا به صبح روز حشر
هر که چون من در ازل یک جرعه خورد از جام دوست (تشبیه، مجاز)
- (۴) در سخن مخفی شدم مانند بو در برگ گل
هر که خواهد دیدنم گو در سخن جوید مرا (پارادوکس، تشبیه)

۳۶- در کدام گزینه، آرایه‌های «استعاره، حسن تعلیل، کنایه، جناس و اسلوب معادله» به ترتیب یافت می‌شوند؟
 الف) تو مرا کشتی و خدای نکشت
 ب) بوی گل در عذرخواهی از چمن بیرون دوید
 ج) وقت بی‌برگی شود گوهرفشان از اشک، ناک
 د) بر برگ گل به خون شقایق نوشته‌اند
 هـ) گرت اندیشه می‌باشد ز بدگویان بی‌معنی

(۱) د - ج - ب - الف - هـ

(۳) ب - الف - هـ - ج - د

(۲) ب - د - الف - ج - هـ

(۴) د - ب - الف - هـ - ج

۳۷- آرایه‌های «لف و نشر، کنایه، موازنه، مجاز و ایهام» به ترتیب، در کدام ابیات آمده‌اند؟

الف) به تیرگی و درازی شبی چو دوش ندیدم
 ب) محنت امروز فردا جمله راحت می‌شود
 ج) گه مشک می‌فشاند بر مه ز گرد موکب
 د) آه دل و اشک دیگدهام دارد
 هـ) از رخ آویخته‌ای هر طرفی زلف به خم

(۱) د - هـ - ج - الف - ب

(۳) الف - هـ - د - ب - ج

(۲) الف - د - ب - هـ - ج

(۴) د - هـ - ج - ب - الف

۳۸- در کدام بیت، قافیۀ درونی براساس قاعده «۱» و تبصرۀ قافیه سروده شده است؟

(۱) درهم شکن بتان را از بهر شاه جان را
 (۲) اول دلم را صفا داد آینه‌ام را جلا داد
 (۳) گفتم تو ما را دیده‌ای وز حال ما پرسیده‌ای
 (۴) ای مه نقاب روی او ای آب جان در جوی او

۳۹- کدام بیت ذوق‌فایتین نیست؟

(۱) تن ز جان و جان ز تن مستور نیست
 (۲) یافته از لطف تو جنت نعم
 (۳) جور از آن غالیه بر گیسویش
 (۴) خرد اندر جهان او نرسد

۴۰- تقطیع کدام سروده نیمایی با لحاظ اختیارات شاعری نادرست آمده است؟

(۱) زندان بر او شده است علفزار: -- U / U - U - / U --

(۲) هم‌ره خود ظاهر بدخواه خود: -U - / - -U - / - -U -

(۳) عشق یعنی تو مرا ترک کنی اما باز: -- / -- UU / -- UU / -- U -

(۴) روی دریای هراس انگیز: -- U - / - -U -

توسعه ای برای موفقیت

۴۱- با توجه به بیت زیر، کدام گزینه «درست» است؟

«خافل دادیم دل به دستت / ما را یاد و تو را فراموش»

(۱) با لحاظ کردن اختیارات شاعری بیت دارای دو هجای کشیده است.

(۲) از اختیارات شاعری زبانی در بیت استفاده نشده است.

(۳) بیت دارای وزن دوری است و به دو شکل تقطیع می‌شود.

(۴) در هر مصراع، یکبار اختیار وزنی ابدال رخ داده است.

۴۲- وزن عروضی کدام سروده در مقابل آن نادرست است؟

(۱) پرنده از لب ایوان / پرید، مثل پیامی پرید و رفت (مفاعیلن فعلاتن / مفاعیلن فعلاتن مفاعیلن)

(۲) زود است گالیا / در گوش من فسانهٔ دلدادگی مخوان (مستفعلن فعل / مستفعلن مفاعل مستفعلن فعل)

(۳) هر برگ شقایق / آیینۀ جویبار و بهاری شد و برخاست (مفعول مفاعی / مفعول مفاعیل مفاعیل فعل)

(۴) چه کسی بود صدا زد سهراب؟ / آشنا بود صدا مثل هوا با تن برگ (فعلاتن فعلاتن فعلن / فاعلاتن فعلاتن فعلاتن فعلن)

۴۳- نام بحر مقابل کدام بیت، نادرست است؟

(۱) دلا دیدی که آن فرزانه فرزند

(۲) چنان زندگانی کن اندر جهان

(۳) غافل مباش ار عاقلی، دریاب اگر صاحب‌دلی

(۴) برگ چشمم می‌نخوشد در زمستان فراق

چه دید اندر خم این طاق رنگین (هزج مسدس محذوف)

که چون مرده باشی نگویند مرد (مستفعلن مفاعل مستفعلن محذوف)

باشد که نتوان یافتن دیگر چنین ایام را (رجز مثنیٰ سالم)

وین عجب کاندز زمستان برگ‌های تر بخوشد (رمل مثنیٰ محذوف)

۴۴- چه تعداد از ابیات زیر دارای اختیار زبانی هستند؟

الف) گو شرح تو ای آیت خوبی دگری گوی

ب) اگر نه دایرهٔ عشق راه بربستی

ج) به کار دیگران کن ساقی این جام صبحی را

د) چو گل هرکس به روی تازه وقت خلق خوش دارد

ه) رفتی و یک نفس نرفت از نظرم خیال تو

زان باب که من عاجزم از کنه بیان

چو نقطه حافظ سرگشته در میان بودی

که تا فردای محشر من خراب صحبت دوشم

ز احسان بهاران دامن زر می‌برد این‌جا

بی‌خبرم ز خود ولی باخبرم ز حال تو

(۴) دو

(۳) سه

(۲) چهار

(۱) پنج

۴۵- در کدام بیت، هیچ‌یک از اختیارات وزنی به‌کار نرفته است؟

(۱) شمایلی که در اوصاف حسن ترکیبش

(۲) به سر جام جم آن‌گه نظر توانی کرد

(۳) دیدهٔ خاقانی اگر لاف جمال تو زند

(۴) گر دست دهد خاک کف پای نگارم

مجال نطق نماند زبان گویا را

که خاک میکده کحل بصر توانی کرد

کس نکند قبول ازو کان به مثال تو رسد

بر لوح بصر خط غباری بنگارم

ایپیران نوشتن
تو نوشته ای برای موقفیت

۴۶- مفهوم کلی بیت زیر با کدام گزینه تقابل دارد؟

«راه خوابیده به فریاد نگرده بیدار

(۱) دیده بیدار می‌باید ره خوابیده را

(۲) نمی‌کند ره خوابیده را جرس بیدار

(۳) راه خوابیده ز فریاد جرس شد بیدار

(۴) بیدار کردن دل خوابیده مشکل است

۴۷- بیت زیر با کدام گزینه قرابت مفهومی دارد؟

«همه برگ بودن همی‌ساختی

(۱) گر اهل معرفتی دل در آخرت بندی

(۲) تدبیر نیست جز سپرانداختن که خصم

(۳) ترک تعلق ایمنیت از راهزن کند

(۴) ز پیری می‌کند برگ سفر یک‌یک حواس من

۴۸- کدام ابیات، دربردارنده مفهوم «اعتقاد به قضا و قدر» است؟

الف) نیست روزی کز برای ضبط گیتی نشنود

ب) چون خوردنی است کاسه زهری که قسمت است

ج) گر شدیم از باده بدنام جهان تدبیر چیست؟

د) قضا چون سایه از دنباله اعمال می‌آید

ه) من اگر خارم اگر گل چمن‌آرایی هست

(۱) الف - ج - ه (۲) ج - ب - الف

۴۹- کدام یک از ابیات، با بیت زیر قرابت معنایی دارد؟

«تا خار غم عشقت آویخته در دامن

(۱) شرح غمت به وصف نخواهدشدن تمام

(۲) مشتاب ای غم دنیا که به گردم نرسی

(۳) روز گلستان و نوبهار چه خسبی

(۴) چنان خوکرده با دردش دل اندوهگین من

۵۰- تصویر حاصل از کدام بیت، مشابه بیت زیر است؟

«پرده ابر سیه از مه تابان بگشای

(۱) بنمای رخ که باغ و گلستانم آرزوست

(۲) لؤلؤ از پسته خود ریخته این چیست؟ حدیث است

(۳) ای به رخسار کفر و ایمان هم

(۴) ماه خورشیدنمایش ز پس پرده زلف

پند با عاشق بیدل چه تواند کردن»

تا نگریده است صبح از خواب غفلت سر برآر

به غافلان چو رسی گفت‌وگوی ما بگذار

تو چو افسانه به آواز درآیی در خواب

ورنه به یک دو قطره شود شسته خواب چشم

به تدبیر رفتن نپرداختی»

نه در خرابه دنیا که محنت‌آباد است

سنگی به دست دارد و ما آبگینه‌ای

برگ سفر ز خود بفشان کاروان مخواه

ز هم می‌ریزد اوراق خزان آهسته‌آهسته

گوش تقدیر از زبان شخص تدبیر تو راز

با جبهه گشاده ننوشد کسی چرا؟

همچنین رفته است در عهد ازل تقدیر ما

گناه لغزش خود را چرا کس بر قضا بندد

که از آن دست که او می‌کشدم، می‌رویم

(۱) الف - ج - ه (۲) ج - ب - الف

کوتاه‌نظری باشد رفتن به گلستان‌ها»

جهدم به آخر آمد و دفتر تمام شد

بکن از دور وداعم که شتابان رفتم

خیز مگر پر کنیم دامن مقصود

که روزی صد ره از راحت گریزد سوی درد آید

روز را از شکن طره شبگون بنمای»

بگشای لب که قند فراوانم آرزوست

لاله در مشک نهان کرده که این چیست؟ عنار است

وی به گفتار درد و درمان هم

آفتابی است که در پیش سحابی دارد

۵۱- عبارات کدام گزینه در رابطه با «پدیده‌های اجتماعی» صحیح است؟

- ۱) براساس اندازه و دامنه از یکدیگر قابل تفکیک هستند. - عضویت آن‌ها در جهان اجتماعی تکوینی است. - در جهان اجتماعی بُعد معنایی آن‌ها اهمیت بیشتری نسبت به بُعد غیرمعنایی دارد.
- ۲) تمامی آن‌ها، هویتی ذهنی دارند. - باور و اعتقاد انسان‌ها نسبت به اصل جهان، عمیق‌ترین پدیده اجتماعی است. - برخی از آن‌ها را انسان ایجاد نمی‌کند ولی به واسطه ارتباطی که با زندگی انسان دارند به جهان اجتماعی راه می‌یابند.
- ۳) اجزای جهان اجتماعی اند. - برخی از آن‌ها، بُعد محسوس ندارند. - هنجارها و نمادهای اجتماعی، تأثیرات محدودتری دارند.
- ۴) ارزش‌ها و عقاید جهان اجتماعی کمتر در معرض تغییر قرار می‌گیرند. - مجموعه پدیده‌های اجتماعی، جهان اجتماعی را شکل می‌دهند. - برخی از اجزای جهان اجتماعی فاقد بُعد معنایی هستند.

۵۲- هر یک از موارد زیر به ترتیب با کدام ویژگی جهان متجدد از دیدگاه وبر مرتبط است؟

- قدرت پیش‌بینی و پیشگیری از حوادث طبیعی
- از دست رفتن دانش اهداف و ارزش‌ها
- رواج کنش‌های حسابگرانه معطوف به دنیا، انسان‌ها را اسیر نظام پیچیده‌ای می‌کند.

- ۱) قفس آهنین - زوال عقلانیت ذاتی - گسترش عقلانیت ابزاری
- ۲) گسترش دانش وسایل - قفس آهنین - غلبه کنش‌های عقلانی که اهداف دنیوی را تعقیب می‌کنند.
- ۳) بسط عقلانیت ابزاری - غلبه کنش‌های عقلانی که اهداف دنیوی را تعقیب می‌کنند. - قفس آهنین
- ۴) گسترش عقلانیت ابزاری - زوال معنا - قفس آهنین

۵۳- کدام گزینه به ترتیب در خصوص «سیاست»، «سازمان» و «مواجهه جهان اسلام با هجوم‌های مختلف در طول تاریخ» درست است؟

- ۱) یکی از ابعاد سیاست «تدبیر و تنظیم امور» است که نیازمند قدرت است. - بزرگ‌ترین و مؤثرترین سازمان‌ها، جوامع هستند. - برخورد جهان غرب با جهان اسلام، تجربه جدیدی است که هنوز به پایان خود نرسیده است.
- ۲) سیاست، قدرت محقق کردن اهداف یک نظام اجتماعی به شیوه کارآمد است. - سازمان، مهم‌ترین منبع قدرت در جوامع گذشته بود. - جهان اسلام در حمله مغولان، به لحاظ نظامی آن‌ها را شکست داد.
- ۳) در گذشته تمامی جامعه قلمرو سیاست بوده است. - سازمان، دربرگیرنده «انسجام اجتماعی» و «یکپارچگی نظام» است. - جهان اسلام در حمله مغولان، مهاجمان را در خود هضم و جذب کرد.
- ۴) جنبه الزام‌آور سیاست، قدرت است. - اعمال قدرت اقناعی، نیازمند وجود سازمان است. - جهان اسلام در جنگ‌های صلیبی به دفع مهاجمان پرداخت.

۵۴- به ترتیب «رواج زندگی با حیوانات هم‌عرض با خانواده»، «مراض شدن» و «زخودبیگانگی تاریخی» پیامد چیست؟

- ۱) تزلزل فرهنگی - علت بیرونی تحولات فرهنگی - فراموشی فرهنگ خود
- ۲) بحران هویت - کاستی‌ها و بن‌بست‌های موجود در هویت فرهنگی جهان اجتماعی - از یاد بردن هویت خود در مواجهه با سایر فرهنگ‌ها
- ۳) تزلزل فرهنگی - کهنوت و مرگ جهان اجتماعی - ممانعت جهان اجتماعی از آشنایی اعضای خود با حقیقت انسان و جهان
- ۴) تعارض فرهنگی - عمل نکردن جهان اجتماعی مطابق با نیازهای معنوی و روحی افراد - غرب‌زدگی

۵۵- هر یک از موارد زیر با کدام موضوع ارتباط دارند؟

- توجیه هنجارها و رفتارهای دینی با تفاسیر دنیوی
- شکل‌گیری دانش ابزاری
- مواجه شدن دوام هویت فرهنگی جامعه با چالش

- عاجز ماندن جهان اجتماعی از حفظ و دفاع از عقاید و ارزش‌های اجتماعی خود

- (۱) قرون وسطی - روشنگری قرون ۱۹ و ۲۰ - از دست رفتن اعتبار و اهمیت عقاید جهان اجتماعی - تعارض فرهنگی
- (۲) جهان متجدد - روشنگری قرون ۱۷ و ۱۸ - شیوه ناسازگار با عقاید و ارزش‌های اجتماعی - تزلزل فرهنگی
- (۳) فرهنگ مدرن - محدود شدن روشنگری به شناخت حسی و تجربی - از دست رفتن اعتبار و اهمیت عقاید جهان اجتماعی - بحران هویت
- (۴) فرهنگ متجدد - افول حس‌گرایی - از دست رفتن ثبات ارزش‌های اجتماعی در زندگی مردم - تعارض فرهنگی

۵۶- به ترتیب، هر یک از عبارتهای زیر مربوط به کدام قسمت جدول است؟

- زمینه گسترش و تحقق عقاید و ارزش‌های جهان‌شمول را فراهم آورد.

- عدالت

- عقلانیت

ویژگی‌های فرهنگ مطلوب جهانی	مشخصات
الف	فرهنگ جهانی باید در لایه‌های مختلف خود به این ارزش پایبند باشد.
تعهد و مسئولیت	ج
د	باید به پرسش‌های بنیادین بشر درباره انسان و جهان پاسخ دهد.

(۱) ج - الف - د (۲) الف - د - ج (۳) ج - د - الف (۴) الف - ج - د

۵۷- به ترتیب، پاسخ پرسش‌های زیر کدام است؟

- فقدان کدام ویژگی فرهنگی جهانی مطلوب باعث می‌شود که بشر دچار انواع بیماری‌های روحی و روانی شود؟
- ریشه انقلاب فرانسه چه بود؟

- نظریه پردازان کنش اجتماعی، مهم‌ترین ویژگی کنش اجتماعی را چه چیزی می‌دانند؟

- نظریه فمینیستی معاصر و نظریه آفریقایی تبار در علوم اجتماعی، با چه هدفی ایجاد شدند؟

- (۱) حقانیت - لیبرالیسم - آگاهی و معناداری - مقاومت در برابر هویتی که فرایند جهانی شدن را به آن‌ها تحمیل می‌کند.
- (۲) معنویت - اندیشه‌های فلسفی روشنگری - معناداری و آگاهی - تلاش برای مبارزه با سیاست هویت
- (۳) آزادی - تغییرات اجتماعی انقلاب صنعتی - اراده و معناداری - مقاومت در برابر هویتی که فرایند جهانی شدن را به آن‌ها تحمیل می‌کند.
- (۴) عقلانیت - دوران رنسانس - آگاهی و اراده - تلاش برای مبارزه با سیاست هویت

۵۸- هر عبارت نشانه کدام مفهوم یا موضوع است؟

- اندیشه‌های ناسیونالیستی، لیبرالیستی و سوسیالیستی

- سرمایه‌گذاری‌های مشترک و معاهدات بین‌المللی

- نظریه‌ای که عملیات نظامی قدرت‌های غربی در مقابله با مقاومت‌های کشورهای غیرغربی را توجیه می‌کند.

- (۱) ریشه دو جنگ جهانی در فرهنگ غرب - عملکرد کشورهای مرکزی نسبت به کشورهای پیرامونی - تقابل شمال و جنوب
- (۲) هویت‌های سکولار طرفین جنگ‌های جهانی - ابزارهای تسهیل انتقال ثروت از کشورهای پیرامون - تقابل شمال و جنوب
- (۳) توجیه رفتار طرفین درگیر دو جنگ جهانی - ابزارهای تسهیل انتقال ثروت از کشورهای پیرامون به کشورهای مرکز - جنگ تمدن‌ها
- (۴) توجیه رفتار طرفین درگیر دو جنگ جهانی - تأمین ثروت و حل چالش‌های درونی کشورهای غیرغربی توسط غرب - جنگ تمدن‌ها

۵۹- کدام گزینه به ترتیب جدول زیر را کامل می کند؟

ساختار اجتماعی	ب	الف	حوزه رقابت حوزه برابری
د	اشتراک جامعه‌شناسی انتقادی و تفسیری	نظم اجتماعی بیرون از ما است.	ج

- (۱) دانش ابزاری - تمام معانی و ارزش‌ها ساخته و پرداخته اراده‌های افراد است. - نقش انسان‌ها و جوامع در پدید آمدن و ادامه یافتن قشربندی را نادیده می‌گیرند و تغییر در آن را چندان امکان‌پذیر نمی‌دانند. - ارتباط میان پدیده‌های اجتماعی است.
- (۲) نظم تبیینی - هر فرد، گروهی و فرهنگی اراده خاص خود را دارد. - جامعه وظیفه دارد امکان رقابت را برای همگان فراهم کند و نقطه شروع رقابت را یکسان نماید. - با تغییر در خود و محیط نیازهای خود را تأمین می‌کند و خود را در بلندمدت حفظ می‌نماید.
- (۳) نظم تبیینی - تأکید بر ضرورت انتقاد علمی از ساختارهای سرکوبگر - تأکید آنان بر معایب قشربندی نشان می‌دهد که آنان خواهان از میان برداشتن قشربندی هستند. - همانند خودروبی است که روشن شده و در حرکت است.
- (۴) یکسان‌انگاری طبیعت و جامعه - توانایی و خلاقیت افراد در ساختن جهان اجتماعی - نه با رهاسازی مطلق موافق است و نه با کنترل مطلق - در گروه‌های رسمی بهتر می‌توان دید.

۶۰- پاسخ هر یک از سؤالات زیر به ترتیب کدام است؟

- مالکیت براساس کدام ارزش اجتماعی اعمال قدرت می‌کند؟

- از پیامدهای حذف مالکیت خصوصی کدام است؟

- سیاست همانندسازی، چه نوع سیاستی بود؟

- (۱) ثروت - تلاش افراد کوشا نادیده گرفته می‌شود. - در دوران مدرن مورد نقد قرار گرفت.
- (۲) دانش - راه پیشرفت مادی مسدود می‌گردد. - هویت‌های خرد و محلی را مورد تأکید قرار می‌دهد.
- (۳) ثروت - انگیزه رقابت از بین می‌رود. - به‌گونه‌ای بود که همه گروه‌ها همسان می‌شدند.
- (۴) دانش - نقطه شروع رقابت متفاوت می‌گردد. - دولت‌ها برای از بین بردن تفاوت‌های هویتی گروه‌های مختلف در پیش گرفتند.

۶۱- به ترتیب علت هر عبارت کدام است؟

- پیچیدگی کنش‌های انسان‌ها

- افزایش دامنه چالش فقر و غنا

- فراهم آمدن امکان مشارکت ما در زندگی اجتماعی و سامان دادن کنش‌های اجتماعی

- (۱) تنوع و تکثر معانی - پیوند بحران اقتصادی با چالش فقر و غنا - قواعد اجتماعی
- (۲) دشواری فهم معنا - پیوند بحران اقتصادی با چالش فقر و غنا - نظم اجتماعی
- (۳) تنوع و تکثر معانی - انتقال فشارهای ناشی از چالش فقر و غنا به تمامی جامعه - قواعد اجتماعی
- (۴) دشواری فهم معنا - شکل‌گیری اقتصاد جهانی - نظم اجتماعی

۶۲- هر یک از موارد زیر چگونه و چرا شکل گرفته‌اند؟

- احزاب سوسیالیستی و کمونیستی

- تشویق متفکران اجتماعی برای عبور از مرزهای هویت فرهنگی خود

- هویت اجتماعی شغلی

- مدینه خست فارابی

(۱) شکل‌گیری توسط طرفداران سرمایه‌داری که در طرف راست مجلس فرانسه قرار گرفتند. - بازاندیشی درباره بنیان‌های عقیدتی و ارزشی

جهان اجتماعی - شکل‌گیری به وسیله پذیرش لایه‌های عمیق و سطحی جهان اجتماعی - حاکمیت یک فرد خدامحور به صورت تحریف شده

(۲) با انتقاد از لیبرالیسم اولیه - الهام از انقلاب اسلامی ایران - هویت فرهنگی جهان اجتماعی - حاکمیت اکثریت انسان‌محور براساس خواست و

میل شخصی حاکم

(۳) شکل‌گیری با فروپاشی بلوک شرق در نیمه دوم قرن بیستم - حیات معنوی اسلام - تغییرات اجتماعی - حاکمیت اقلیت خدامحور به صورت

تحریف شده

(۴) شکل‌گیری توسط مخالفان سرمایه‌داری که جریان چپ نام گرفته بودند. - کاستی و خلأ معنوی در جهان اجتماعی - شکل‌گیری در پرتو

عقاید و ارزش‌های مشترک در جامعه - حاکمیت اقلیت انسان‌محور براساس خواست و میل شخصی حاکم

۶۳- هر عبارت دیدگاه کدام متفکر را نشان می‌دهد؟

- معتقد بود مفهوم عقلانیت در جهان اسلام متفاوت از عقلانیت موجود در جهان غرب است.

- غربیان وی را بیش از سایر متفکران اجتماعی مسلمان می‌شناسند.

- از نخستین اندیشمندانی است که درباره لزوم قانون اساسی در دولت اسلامی سخن گفته است.

- با توجه به جوامع زمان خود و جوامع گذشته و با استدلال عقلانی به تعیین ملاک‌هایی برای تقسیم‌بندی جوامع پرداخت.

- معتقد بود که عقل عملی به انسان در انجام عملش یاری می‌رساند و در این مسیر پدیده‌هایی را ایجاد می‌کند که در علوم اجتماعی بررسی

می‌شوند.

(۱) فارابی - علامه طباطبایی - ابن‌خلدون - فارابی - علامه طباطبایی

(۲) طه عبدالرحمن - ابن‌خلدون - میرزای نائینی - فارابی - علامه طباطبایی

(۳) طه عبدالرحمن - ابن‌خلدون - میرزای نائینی - علامه طباطبایی - فارابی

(۴) علامه طباطبایی - فارابی - ابن‌خلدون - میرزای نائینی - فارابی

۶۴- به ترتیب، کدام گزینه در رابطه با «عقل در معنای خاص» درست و نادرست است؟

(۱) براساس عقل عملی، هرگز جامعه‌ای بدون تأمین میزانی از عفت، شجاعت، حکمت و عدالت روی سعادت دنیوی و اخروی را نخواهد دید. -

عقل نظری واقعیت‌هایی را که مستقل از آگاهی و اراده انسان وجود دارند، شناسایی می‌کند.

(۲) عقل عملی ارزش‌ها و آرمان‌ها را شناسایی می‌کند. - قوه‌ای است که انسان به کمک آن حقایق و قواعد جهان را می‌شناسد.

(۳) قانون جاذبه زمین در فیزیک با استفاده از عقل نظری شناسایی می‌شود. - عقل عملی به شناخت هست‌ها می‌پردازد.

(۴) هرگونه تلاش ذهنی و علمی را شامل می‌شود. - قانون علیت در فلسفه با عقل عملی شناخته می‌شود.

۶۵- صحیح یا غلط بودن عبارات زیر را به ترتیب مشخص کنید.

- تلاش برای دستیابی به پاسخ‌های ساده و کاملاً قابل پیش‌بینی درباره چرایی وقوع پدیده‌های اجتماعی، منجر به هویت‌زدایی از این پدیده‌ها

می‌شود.

- رقابت میان بیدارگران اسلامی و منورالفکران غرب‌گرا در جریان انقلاب مشروطه، در نهایت به نفع بیدارگران اسلامی پایان یافت.

- اگر تفسیر، دانش جهان‌شمول باشد، تبیین دانش محلی است.

- برخورد رقابت‌آمیز عالمان دینی با قاجار، حرکتی اصلاحی بود.

(۴) ص - غ - ص - ص

(۳) غ - ص - ص - غ

(۲) ص - غ - غ - ص

(۱) غ - ص - غ - غ

۶۶- هر یک از عبارات زیر به ترتیب مربوط به کدام یک از مفاهیم علمی است؟

- رژیم غذایی ناسالم ابتدا به بیماری‌های قلبی و عروقی را در پی دارد.

- حد فاصله بهینه رفتن به رخت‌خواب و به خواب رفتن چند دقیقه است؟

- روان‌شناسان تکاملی زیربنای انتخاب‌های رفتاری آدمی را تلاش برای بقا می‌دانند.

(۱) اصل - مسئله - قانون (۲) فرضیه - مسئله - نظریه (۳) اصل - قانون - فرضیه (۴) فرضیه - قانون - فرضیه

۶۷- تمامی عبارات زیر از منظر علم روان‌شناسی درست‌اند؛ به‌جز ...

(۱) تمامی اشکال شناخت عالی از جمله حل مسئله، استدلال، قضاوت و تصمیم‌گیری را ذیل استفاده از اطلاعات حافظه می‌توان گنجاند.

(۲) اگر شخص بر پردازش مفهومی تکیه کند، نمی‌تواند درک تمام و کمالی از ویژگی‌های حسی محرک داشته باشد.

(۳) احساس جزء شناخت پایه محسوب نمی‌شود، اما حافظه، ادراک و توجه را می‌توان جزء شناخت پایه محسوب کرد.

(۴) شناخت پایه شامل انتخاب یک یا چند محرک از میان محرک‌های موجود، معنابخشی و تفسیر این محرک‌ها و نگاه‌داری این تفسیرها در حافظه است.

۶۸- کدام گزینه درباره فرض زیر صحیح است؟

«کودک لبخند مادر را می‌بیند، می‌خندد و خود را به سینه مادر می‌چسباند.»

(۱) هیجان شادی از طرف مادر یکی از نموده‌های آن در این رابطه است.

(۲) کودک معنایی از هیجان شادی و محبت دریافت کرده است.

(۳) آگاهی کودک از هیجان محبت صرفاً مستلزم آگاهی از محبت مادر است.

(۴) آگاهی از هیجان مادر، باعث تعامل بیشتر با خود می‌شود.

۶۹- کدام گزینه در مورد رشد از منظر روان‌شناسی نادرست است؟

(۱) تفکر فرضی یعنی در نظر گرفتن احتمال‌های مختلف فارغ از واقعیت موجود و خیال‌پردازی نوجوانان تنها ناشی از رشد این توانایی است.

(۲) دوقلوهای ناهمسان از دو تخمک مجزا به وجود می‌آیند و بنابراین، شبیه به هم نیستند.

(۳) اهمیت عوامل محیطی در رشد به حدی است که حتی ممکن است تا حدی بر پدیده‌های وراثتی نظیر ریش هم اثرگذار باشند.

(۴) عوامل وراثتی در رشد، ایجادکننده صفاتی‌اند که از قبل در فرد نهفته است و برخی از این صفات از همان بدو تولد ظاهر می‌شوند.

۷۰- به ترتیب، هر یک از روایات زیر مصداق کدام یک از منابع توجه هستند؟

- تاکسی اینترنتی آرمان پراید سفید است و با عبور هر ماشین سفید گمان می‌کند تاکسی او رسیده است.

- شیوا با شنیدن صدای آژیر خودروی راهنمایی و رانندگی به عقبه سرعت خود توجه می‌کند.

- محمدحسن عشق ماشین است و هنگام رانندگی دائماً به دیگر خودروهای خیابان نگاه می‌کند.

(۱) اطلاعات موجود در حافظه - سبک پردازش و انتظارات - اطلاعات موجود در حافظه

(۲) سبک پردازش فرد - سبک پردازش و انتظارات - تحریک گیرنده‌های حسی

(۳) اطلاعات موجود در حافظه - تحریک گیرنده‌های حسی - سبک پردازش و انتظارات

(۴) سبک پردازش و انتظارات فرد - تحریک گیرنده‌های حسی - اطلاعات موجود در حافظه

۷۱- موارد زیر به ترتیب، به کدام عوامل دخیل در فراموشی مربوط هستند؟

(الف) فراموش کردن نام دوست قدیمی‌ای که پس از سال‌ها او را در خیابان می‌بینیم؛ شخص آخرین بار با این دوستش دعوا کرده بود.

(ب) در آزمونی از شخص می‌خواهیم به مربع‌ها و دایره‌های رنگی که روی صفحه نمایش نشان داده می‌شوند دقت کند و بدون توجه به رنگ، هرگاه دو دایره پشت سر هم دید دکمه‌ای را فشار دهد.

(ج) دانش‌آموزی کل تعطیلات نوروز را در سفر و تفریح سپری کرده است و در امتحانش بعد از تعطیلات نوروز نمره خوبی نمی‌گیرد.

(۱) گذشت زمان - تداخل اطلاعات - مشکلات مربوط به نشانه‌های بازیابی

(۲) عوامل عاطفی - عدم رمزگردانی - عدم رمزگردانی

(۳) عوامل عاطفی - عدم رمزگردانی - تداخل اطلاعات

(۴) گذشت زمان - تداخل اطلاعات - عدم رمزگردانی

۷۲- درستی یا نادرستی عبارات زیر را به ترتیب مشخص کنید.

- فراموشی باعث اختلالاتی در حیطه رمزگردانی می‌شود.

- یادآوری رویداد ساختگی را نوعی حذف کردن می‌دانیم.

- شاهدان عینی در معرض خطای اضافه کردن هستند.

(۴) د - ن - ن

(۳) د - ن - د

(۲) ن - د - ن

(۱) ن - ن - د

۷۳- مهسا با همسرش به مشکل خورده و مدام با یکدیگر مشاجره می‌کنند؛ آن‌ها برای برطرف کردن مشکل خود، ابتدا باید کدام اقدام را انجام دهند؟

- (۱) آن‌ها باید راه‌حل‌هایی را که تاکنون برای برطرف کردن مشکلاتشان اتخاذ کرده‌اند ارزیابی کنند.
- (۲) آن‌ها باید نزد مشاور بروند و یک راه‌حل منطقی برای برطرف کردن مشکلاتشان بیابند.
- (۳) آن‌ها باید موانع و مشکلات خود را شناسایی کرده و علت بروز مشاجره‌ها را پیدا کنند.
- (۴) آن‌ها باید رفتارهایی را که تاکنون با یکدیگر داشته‌اند اصلاح کنند.

۷۴- درستی یا نادرستی هر یک از عبارات زیر به ترتیب در کدام گزینه آمده است؟

- پیروی صرف از تجربه گذشته موجب ایجاد بن‌بست در حل مسئله می‌شود.
- تفاوت در نگاه به مسئله به معنای تفاوت در اطلاعات فراخوانی شده از حافظه است.
- به استفاده از تجربه دیگران در حل مسئله اثر انتقال می‌گویند.
- اثر نهفتگی به واسطه فراموش شدن موانع حل مسئله مفید است.

- (۱) درست - نادرست - درست - نادرست
- (۲) نادرست - درست - نادرست - درست
- (۳) درست - درست - نادرست - درست
- (۴) نادرست - نادرست - درست - نادرست

۷۵- سبک و موانع تصمیم‌گیری در عبارت زیر چه نمودی دارد؟

«آرش در ۱۵ سالگی پدر خود را از دست می‌دهد و پس از یک سال همچنان در سوگ او باقی می‌ماند. پس از آن افت تحصیلی پیدا می‌کند و پیش از دیپلم، ترک تحصیل می‌کند. او تصمیم گرفت که کار کند؛ از این رو کاری پیدا کرد و مطمئن بود که حتماً موفق خواهد شد. اما پس از ۶ ماه، به دلیل دعواکردن با صاحب‌کار، از محیط کار اخراج می‌شود.»

- (۱) تکانشی - سوگیری تأیید
- (۲) اجتنابی - اعتماد افراطی
- (۳) تکانشی - کنترل نکردن هیجانات
- (۴) احساسی - اعتماد افراطی

۷۶- کدام بیت به سبک تصمیم‌گیری اجتنابی اشاره دارد؟

- (۱) تقلید دو سه مقلد بی‌معنی
 - (۲) کام افعی به لبش شربت تریاک دهد
 - (۳) من نمی‌گویم زبان کن یا به فکر سود باش
 - (۴) عقل عطای است تو را از خدای
- بـدنام کنـد راه جـوانمردان را
هر که را طاعت او سابق احساس شود
ای ز فرصت بی‌خبر در هر چه هستی زود باش
بر تن تو واجب دین زین عطاست

۷۷- فرض زیر با کدام یک از گزینه‌های مطرح شده، ارتباط معنایی بیشتری دارد؟

«سیمنا درس می‌خواند تا پدر و مادرش از او راضی باشند و مبینا به این دلیل درس می‌خواند که می‌خواهد در یک دانشگاه سراسری معتبر قبول شود.»

- (۱) انگیزه‌ها هم درونی هستند و هم توسط عوامل بیرونی برای انسان ایجاد می‌شوند.
- (۲) انگیزه‌ها از نظر جهت و شدت در افراد متفاوت هستند.
- (۳) عوامل شکل‌دهنده نگرش، متنوع است و تحت تأثیر نظام شناختی فرد، باورها و ارزش‌های او قرار دارد.
- (۴) عوامل شکل‌دهنده به رفتار انسان، علاوه بر عوامل انگیزشی، تابع عوامل مختلف نگرشی افراد هم است.

۷۸- با توجه به روایت زیر، سعید و سمیه به ترتیب، چه سبک اسنادی را اتخاذ کرده‌اند و انگیزه جبران کدام یک بیشتر است؟

«سعید و سمیه هر دو در یک روز در آزمون رانندگی شهری رد شدند. سعید اعتقاد داشت بی‌دقتی کرده و هنگام پارک به نزدیک چهارراه بودن محل پارک توجه نکرده و سمیه اعتقاد داشت محل پارکی که افسر از او خواسته در آن مکان پارک کند، شلوغ بوده و سخت‌گیری افسر راهنمایی و رانندگی موجب عدم موفقیت او شده است.»

- (۱) درونی ناپایدار، بیرونی ناپایدار - سعید
- (۲) بیرونی ناپایدار، درونی ناپایدار - سمیه
- (۳) درونی پایدار، بیرونی پایدار - سعید
- (۴) بیرونی پایدار، درونی پایدار - سمیه

۷۹- روان‌شناسی سلامت، کدام مورد را بررسی می‌کند؟

- (۱) پیدا کردن راه‌های حذف کامل عوامل خطر ساز
- (۲) کشف روابط علی بین عوامل محیطی و بیماری‌ها
- (۳) سبک زندگی افراد به‌عنوان یکی از مهم‌ترین عوامل ایجاد بیماری‌ها
- (۴) پیدا کردن درمان قطعی ناهنجاری‌های روانی

۸۰- کدام گزینه با فشار روانی ارتباط بیشتری دارد؟

- (۱) با تعادل زیستی ارتباط ندارد.
- (۲) مانع رسیدن به هدف است.
- (۳) دارای عوارض شناختی است.
- (۴) دارای پیامدهای دوجانبه است.

جامع دوم

آزمون ۲ تیر - سال ۱۴۰۲

آزمون اختصاصی
گروه آزمایشی علوم انسانی

مدت پاسخ گویی: ۷۵ دقیقه

تعداد سؤال: ۸۰

عنوان مواد امتحانی گروه آزمایشی علوم انسانی، تعداد، شماره سؤالات و مدت پاسخ گویی

ردیف	مواد امتحانی	تعداد سؤال	از شماره	تا شماره	زمان پاسخ گویی
۱	زبان عربی	۲۰	۸۱	۱۰۰	۲۰
۲	تاریخ	۱۳	۱۰۱	۱۱۳	۲۰
۳	جغرافیا	۱۲	۱۱۴	۱۲۵	
۴	فلسفه و منطق	۲۰	۱۲۶	۱۴۵	۲۰
۵	اقتصاد	۱۵	۱۴۶	۱۶۰	۱۵

■ ■ عین الأنسب للجواب عن الترجمة من أو إلى العربية (۸۱ - ۸۸)

۸۱- ﴿ وَ هُوَ الَّذِي يَقْبَلُ التَّوْبَةَ عَنْ عِبَادِهِ وَ يَعْفُو عَنِ السَّيِّئَاتِ ... ﴾ :

(۱) او کسی است که توبه را از بنده‌اش قبول کرده است و از بدی‌هایش در گذشته است!

(۲) او همان کسی است که توبه را از بندگان قبول می‌کند و بدی‌هایشان را می‌بخشد!

(۳) او همان کسی است که پذیرای توبه از بندگان است و بدی‌ها را می‌بخشد!

(۴) او کسی است که توبه را از بندگان خود می‌پذیرد و از بدی‌ها درمی‌گذرد!

۸۲- « أَيُّهَا الشَّبَابُ! يَجِبُ أَنْ لَا نَنْسِيَ مَا قَرَّبَنَا مِنْ اللَّهِ يُبْعَدُنَا مِنَ النَّارِ وَ مَا بَعَدَنَا مِنَ اللَّهِ يُقَرِّبُنَا مِنَ النَّارِ! »: ای

جوانان! ...

(۱) فراموش نمی‌کنیم؛ آنچه ما را به خدا نزدیک می‌کند، همان چیزی است که ما را از آتش دور می‌کند و آنچه ما را از

خدا دور می‌کند، ما را به آتش نزدیک می‌کند!

(۲) نباید فراموش کنیم؛ آنچه ما با آن به خدا نزدیک شدیم، ما را از آتش دور می‌کند و آنچه با آن از خدا دور شدیم، ما

را به آتش نزدیک می‌کند!

(۳) نباید فراموش کنیم؛ آنچه ما را به خدا نزدیک کرده است، ما را از آتش دور می‌سازد و آنچه ما را از خدا دور کرده به

آتش نزدیک می‌کند!

(۴) واجب است که فراموش نکنیم؛ چیزی ما را به پروردگار نزدیک می‌کند که از آتش دور ساخته باشد و چیزی ما را از

پروردگار دور می‌کند که به آتش نزدیک کرده باشد!

۸۳- « بَعْدَ أَنْ اخْتَرَعَ الدِّينَامِيْتُ إِزْدَادَاتِ الْحُرُوبِ وَ الْقَتْلُ بِهَذِهِ الْمَادَّةِ وَ إِنْ كَانَ غَرَضُ مُخْتَرَعِهِ تَسْهِيلَ أَعْمَالِ الْإِنْسَانِ

الصَّعْبَةِ فِي الْمَجَالَاتِ الْمَخْتَلِفَةِ! »:

(۱) پس از اینکه دینامیت را اختراع کردند جنگ‌ها و کشتار به وسیله این ماده زیاد شد اگرچه قصد اختراع‌کننده آن،

آسان کردن کارهای سخت انسان در زمینه‌های مختلف بود!

(۲) پس از اختراع دینامیت جنگ‌ها و کشتار میان انسان‌ها با این ماده افزایش یافت اگرچه قصد اختراع‌کننده آن،

آسان‌تر کردن کارهای مختلف انسان در زمینه‌های دشوار بود!

(۳) پس از اینکه دینامیت اختراع شد جنگ‌ها و کشتار به وسیله این ماده افزایش یافت اگرچه قصد اختراع‌کننده آن،

آسان کردن کارهای دشوار انسان در زمینه‌های مختلف بود!

(۴) بعد از اینکه دینامیت اختراع شد جنگ‌ها و کشتار را به وسیله این ماده افزایش دادند اگرچه قصد مخترع آن، آسان

کردن فعالیت‌های سخت انسان در زمینه‌های گوناگون بود!

توسعه ای برای موفقیت

۸۴- « القلب الذي لا يخشع يكاد أن يفرغ من خشية الله! »:

(۱) دلی که فروتنی نکند، از ترس الهی خالی می‌گردد!

(۲) قلبی که خشوع نمی‌کند، چیزی نمانده که از ترس خدا خالی شود!

(۳) قلب کسی که فروتن نیست، نزدیک است که از پروای الهی فراغت یابد!

(۴) قلب آن که فروتنی نمی‌کند، به زودی از ترس و پروای خدا فراغت می‌یابد!

۸۵- « لما بلغ الإمام أن عامله على البصرة قد أسرع إلى مأدبة قوم مألهم مجفوق و غنيهم مدعو كتب له رسالة

مهمة محزوناً! »:

(۱) هنگامی که به امام رسید که استاندار او در بصره به سوی سفره مهمانی مردمی شتافته است که تهیدستان رانده و

ثروتمندشان دعوت شده است با ناراحتی نامه مهمی برای او نوشت!

(۲) وقتی به امام رساندند همانا استاندارش در بصره به سفره مهمانی مردمی شتافته که فقیرشان از آن رانده شده و

ثروتمندشان دعوت شده است اندوهگین شد و نامه مهمی برای او نوشت!

(۳) وقتی امام به بصره رسید استاندار او به سوی سفره مهمانی مردمی رفته بود که تهیدستان رانده و ثروتمندشان

دعوت شده بود پس با ناراحتی نامه‌ای مهم برای او نوشت!

(۴) هنگامی که به امام رسید که استاندارش در بصره نیازمندان را به سرعت از سفره مهمانی رانده است و ثروتمندان را

به آن دعوت کرده است اندوهگین برای او نامه مهمی نوشت!

۸۶- عین الخطأ:

(۱) إن قلب المرء كزرع يموت إذا كثر عليه الماء! : بی‌گمان قلب انسان همچون کشتی است که هرگاه آب بر آن زیاد

شود، می‌میرد!

(۲) تعجب طلابي تعجباً لما سمعوا أن حجم دُبِّ الباندا عند الولادة أصغر من الفأر! : دانش‌آموزانم بسیار تعجب

کردند وقتی شنیدند که اندازه خرس پاندا هنگام تولد کوچکتر از موش است!

(۳) أحببتي لا تقولوا إلا الحق فإن المؤمن لا يخاف قول الحق وإن كان عليه! : ای دوستان من فقط حق را بگویید

زیرا مؤمن از گفتن حق نمی‌ترسد اگر چه به زیانش باشد!

(۴) كان المزارع يُربّي الطيور المختلفة في مزرعته الكبيرة و هو ينتفع بها جداً! : کشاورز در مزرعه بزرگش پرندگان

مختلف را پرورش می‌داد در حالی که از آن‌ها بسیار سود می‌برد!

۸۷- عین الصحیح:

(۱) مضى الزمان و فهمتُ أكثرَ قدر ما كنت قد فقدته!: زمان گذشت و بیشتر قدر آنچه را که از دست داده بودم، فهمیدم!

(۲) أنواع الكائنات الحيّة في بحار العالم تُقدّر بالملايين!: انواع موجودات زنده در آبهای جهان، میلیون‌ها برآورد می‌شوند!

(۳) سامحيني؛ أنتِ على الحقّ. أبَدِلْ لَكَ البطاقة!: به من اجازه بده؛ حق با توست. کارت را برایت تعویض می‌کنم!

(۴) ذاك هو الربّ الذي آمنكم من خوف العدو!: این همان پروردگاری است که از ترس دشمن به او ایمان آوردید!

۸۸- « ماهی‌هایی یافت می‌شوند که تاریکی‌های دریا را به روزی روشن تبدیل می‌کنند! »:

(۱) هناك أسماك يُحوّلُ ظلمات البحر إلى ضوء النّهار!

(۲) تُوجد أسماك تُحوّلُ ظلمات البحر إلى نهار مُضيء!

(۳) هناك أسماك يُحوّلونَ ظلمات البحر إلى ضوء النّهار!

(۴) تُوجد سمكات في البحر تُحوّلُ الظّلمات إلى النّهار المُضيء!

■ ■ اقرأ النّص التّالي ثمّ أجب عن الأسئلة (۸۹ - ۹۳) بما يُناسب النّص:

يُحكى أنّ رجلاً كان لديه صقر * يُرافقه في كلّ مكان يذهب إليه، ذات يوم خرج الرجل وحده ولم يكن معه إلاّ الصقر.. عطش الرجل و أراد أن يشرب الماء، فسار حتّى وجد ينبوعاً في أسفل جبل فملاً كوبه... و حينما أراد شرب الماء جاء الصقر و سكب الكوب! حاول مرّة أخرى ولكن الصقر مع اقتراب الكوب من فم الرجل كان يقترب و يضرب الكوب بجناحه.

تكرّرت الحالة للمرّة الثالثة فغضب الرجل و أخرج سيفه و حينما اقترب الصقر ليسكب الماء ضربه ضربة واحدة، أحسّ الرجل بالألم لما رأى الصقر يسيل دمه. وقف الرجل للحظة ثمّ صعد فوق الينبوع فرأى بركة كبيرة يخرج منها الينبوع و فيها حيّة كبيرة ميتة و قد امتلأت البركة بالسم! (* صقر = شاهين)

٨٩- عین الصّحیح:

- (١) كان الصقر قد فهم أنّ الرجل يُريد أن يتخلّص منه!
- (٢) شعر الرجل بالألم و الذّنب قبل أن يقوم بقتل الصقر المظلوم!
- (٣) كان الصقر يُريد أن يُنقذ صاحبه رغم أنّه ما كان عالماً بالقضيّة!
- (٤) الصقر اقترب من صاحبه ليسكبّ الماء و كرّر عمله هذا مرّتين!

٩٠- صِف لنا الصّقر و صاحبه حسب النّصّ: عین الصّحیح:

- (١) صاحب الصّقر كان ذكياً ولكنّه لم يغلب غضبه!
- (٢) الصقر ما كان يستطيع أن يطير إلى الأعلى و الأسفل بسهولة!
- (٣) كان الصّقر يُحبّ صاحبه حبّاً صادقاً ولكنّ الرجل ما كان يُحبّه!
- (٤) صاحب الصّقر لم يكن مطمئناً لما أخرج السّيف الذي كان يحمله!

٩١- عین ما هو أبعد من مفهوم النّصّ:

- (١) كم من مشاعر ماتت من سوء الظنّ!
- (٢) من سلّ سيف الظلم قُتل به!
- (٣) من أطاع هواه حلّت به النّدامة!
- (٤) لا تنظروا بعيونكم فقط بل أنظروا بعقولكم!

■ عین الصّحیح في الإعراب و التّحليل الصّرفي (٩٢ و ٩٣)

٩٢- « يُرافق - أسفل - حاول - اقترب »:

- (١) يُرافق: فعل مضارع - للمفرد المذکر الغائب - مزيد ثلاثي من باب مفاعلة / فعل، و فاعله ضمير «ه»
- (٢) أسفل: مذکر - اسم تفضيل على وزن «أفعل» من باب «إفعال» - نكرة - معرب / مجرور بحرف الجر
- (٣) حاول: ماضٍ - مزيد ثلاثي (مصدره: مُحاولة، و له حرف زائد واحد) - معلوم / فعل و فاعل، الجملة فعلية

- (٤) اقترب: اسم - مصدر (من فعل مزيد ثلاثي، له حرفان زائدان) - معرب / مجرور بحرف الجر بعلامة الكسرة

٩٣- « تَكَرَّرَتْ - أَخْرَجَ - يَسِيلُ - يَخْرُجُ »:

- (١) تَكَرَّرَتْ: فعل مضارع - للمفرد المؤنث الغائب - مزيد ثلاثي، بابه تَفَعَّلَ - معلوم / فاعله: الحالة
- (٢) أَخْرَجَ: فعل ماضٍ - مجرد ثلاثي - معلوم - متعدّد / فعل و فاعل، مفعوله: السَّيْفُ؛ و الجملة فعلية
- (٣) يسيل: فعل مضارع - للمذكر - حروفه الأصلية أو مادته: س ي ل - معلوم / مفعوله: دم؛ و الجملة فعلية
- (٤) يخرج: مضارع - للمفرد المذكر الغائب - مجرد ثلاثي - معلوم / فعل و فاعله: ينبوع؛ جملة وصفية لتوضيح «بركة»

■ ■ عَيْنُ الْمُنَاسِبِ لِلْجَوَابِ عَنِ الْأَسْئَلَةِ التَّالِيَةِ (٩٤ - ١٠٠)

٩٤- عَيْنُ الْخَطَأِ فِي ضَبْطِ حَرَكَاتِ الْحُرُوفِ:

- (١) دَعُ شَاتِمَكَ مُهَانًا تُرَضِ الرَّحْمَنَ وَ تُسْخِطِ الشَّيْطَانَ!
- (٢) مَنْ لَمْ تَنْتَفِعْ بِدِينِهِ وَ دُنْيَاهُ فَلَا خَيْرَ لَكَ فِي مُجَالَسَتِهِ!
- (٣) لَنْ يَنْجَحَ فِي كُلِّ أَمْرٍ مِنَ الْأُمُورِ إِلَّا الْإِنْسَانُ السَّاعِي!
- (٤) دُعِيَ أَكَابِرُنَا إِلَى جَلْسَةٍ حَوْلَ التَّطْوِيرِ وَ أَعْمَارِ مَدِينَتِنَا!

٩٥- عَيْنُ الْخَطَأِ فِي مَفْهُومِ الْعِبَارَةِ:

- (١) السَّكُوتُ ذَهَبٌ وَ الْكَلَامُ فِضَّةٌ!: إِذَا قَلَّ الْخَطَابُ كَثُرَ الصَّوَابُ!
- (٢) عداوة العاقل خيرٌ من صداقة الجاهل!: اگر دانا بؤد خصم تو بهتر که با نادان شوی یار و برادر
- (٣) سَلِ الْمَصْنَعِ رَكْبًا تَهَيِّمُ فِي الْفُلُوتِ!: حَالَتِ سُوخْتِهِ رَا سُوخْتَهُ دَلْ دَانْدُ وَ بَسِ شمع دانست که جان دادن پروانه ز چيست
- (٤) الدَّهْرُ يَوْمَانِ يَوْمٍ لَكَ وَ يَوْمٍ عَلَيْكَ!: اندر همه دشت خاوران سنگی نيست کش با من و روزگار من جنگی نيست

٩٦- عَيْنُ حَرْفِ النُّونِ مَفْتُوحَةً دَائِمًا:

- (١) إِنِّي أُحَاوِلُ أَنْ أَكْتُبَ التَّمَارِينَ قَبْلَ بَدَايَةِ الْحِصَّةِ!
- (٢) إِلَهِي وَ رَبِّي أَدْخَلْنِي بِرَحْمَتِكَ فِي عِبَادِكَ الصَّالِحِينَ!
- (٣) طَيْرَانَ الْحَمَامَةِ الْبَيْضَاءِ فِي السَّمَاءِ مِنْ أَجْمَلِ الْمَشَاهِدِ!
- (٤) شَكَرَ مَدِيرَ الْمَدْرَسَةِ الطَّالِبِينَ لِإِهْتِمَامِهِمَا بِالْمُرَافِقِ الْعَامَّةِ!

اپراتون تونته
توسسه ای برای موفقیت

٩٧- عَيْنُ الخَطِّ فِي اسْتِخْدَامِ العَدَدِ وَ المَعْدُودِ:

- (١) اشتريتُ من المتجر ستّة و ثلاثين كُرسياً!
 (٢) في هذا المَطْعَمِ الصَّغِيرِ عشرة كُراسِي أَحَبَّها جِداً!
 (٣) هناك في صالة الامتحان عشرون كُراسِي فقط!
 (٤) نجلس في القاعة الأولى على ثمانية عشر كُرسياً!

٩٨- عَيْنُ حَرْفِ اللَّامِ عَلَى المِضَارِعِ يَخْتَلِفُ عَنِ الباقِي:

- (١) لِيُعَالَجَ الطَّبِيبُ الحاذِقُ مَرِيضَه اسْتَعْمَلَ العُشْبَ الطَّبِيّ!
 (٢) لِيَتَغَيَّرَ المُدْرَسَةُ طَريقَةُ تَدْرِيسِها شَاهَدَتِ مِلْفَ تَلْمِيذاتِها!
 (٣) لِيَشْكُرَ المُسْلِمُونَ رَبَّهُم العَظِيمَ عَلَى أنْعَمَ يَسْتَقِيدُونَ مِنْها!
 (٤) لِيَتَطْبَخَ أَمِنًا طَعامًا لِلضَّيْفِ المَدْعُوعِ قَامَتِ مِنَ النُّومِ قَبْلَ ساعَةٍ!

٩٩- عَيْنُ «حزينا» يَكُونُ حالاً:

- (١) بعد انتشار الخبر في البلد أصبح نوبل حزينا و شعر بالذنب!
 (٢) شعر نوبل بخيبة الأمل و بقي حزينا و خاف أن يذكره الناس بالسوء!
 (٣) بين اولئك الصبيان رأيتُ بَعْتَةً صَبِيًّا حزيناً يَنْظُرُ إِلى البابِ مُنْتَظِراً لِأُمِّه!
 (٤) كان صديقنا بعد مَوْتِ جَدِّه العجوز حزينا و لم يحضر بيننا لمدّة أسبوع!

١٠٠- عَيْنُ الصَّحِيحِ عَنِ قِراءَةِ عَمّا تَحْتَهُ خَطٌّ (عَلَى التَّرْتِيبِ):

«... إِلا إِنا إِيمانَ بِالرَّبِّ يُنيرُ قلوبِكم فَعَلَيْكم إِلا تَعْبُدوا إِلا الله!»

(١) أَلَا / أَلَا / إِلا

(٢) أَلَا / أَلَا / أَلَا

(٣) أَلَا / إِلا / إِلا

(٤) أَلَا / إِلا / أَلَا

۱۰۱- کدامیک از گزینه‌های زیر دربارهٔ تقدم و تأخر زمانی وقوع رویدادها، از ۱۲۰۰۰ سال تا ۶۵۰۰ سال پیش، درست‌تر است؟

(۱) کشت برخی از گیاهان، اهلی کردن حیوانات، تولید خوراک، آغاز سفالگری

(۲) آغاز روستانشینی، آغاز سفالگری، آغاز کشاورزی، ساخت ظروف

(۳) تراشیدن سنگ‌ها، ساخت ابزارهای نوک‌تیز، گسترش صید آبیان، آغاز سفالگری

(۴) گسترش استفاده از غار، ساخت ابزارهای سنگی تیغه‌دار، آغاز روستانشینی، اهلی کردن حیوانات

۱۰۲- وقایعی همچون «رواج آیین و اندیشه‌های کنفوسیوس»، «بجاء شبکهٔ پیشرفته‌ای از جاده‌ها» و «افسانهٔ گیلگمش» به‌ترتیب مربوط به

کدامیک از تمدن‌های نخستین است؟

(۱) روم، چین، بین‌النهرین (۲) چین، یونان، بین‌النهرین

(۳) مصر، چین، یونان (۴) چین، روم، بین‌النهرین

۱۰۳- کدامیک از حوادث زیر مربوط به زمان پادشاهی اردشیر دوم هخامنشی، نیست؟

(۱) خاندان هخامنشی دچار تفرقهٔ درونی شد.

(۲) در ابتدای زمامداری او، برادرش کورش کوچک در آسیای صغیر سر به شورش برداشت.

(۳) در دورهٔ فرمانروایی او مصر دوباره ضمیمهٔ قلمرو هخامنشیان شد.

(۴) در جنگی که میان او و برادرش، کورش کوچک روی داد، برادرش کشته شد.

۱۰۴- رئیس روستاییان و کشاورزان حکومت ساسانی چه کسی بود و چه مسئولیت‌هایی برعهده داشت؟

(۱) آسورستان - گردآوری مالیات‌های بخش کشاورزی و ساخت سدها و آببندها بر روی دجله و فرات

(۲) واستریوشان‌سالار - انتقال شیوه‌های کشاورزی و فنون کندن قنات به سایر کشورهای جهان

(۳) واستریوشان‌سالار - گردآوری مالیات‌های بخش کشاورزی و ترویج آبادانی و کشت و کار

(۴) آسورستان - گسترش راه‌ها و نظارت بر گردآوری و توزیع مالیات‌ها

۱۰۵- کدام موارد در زمینهٔ شیوهٔ تاریخ‌نگاری ترکیبی، صحیح است؟

(الف) در این روش مورخ با ذکر همهٔ روایات دربارهٔ یک موضوع، گزارشی از آن‌ها تنظیم می‌کند.

(ب) در این روش مورخ ناچار به گزینش و انتخاب است.

(ج) این نوع تاریخ‌نویسی از اوایل قرن پنجم هجری متداول شد.

(د) از برجسته‌ترین چهره‌های این سبک از تاریخ‌نویسی می‌توان به بلاذری و دینوری اشاره کرد.

(۴) ج و د

(۳) ب و ج

(۲) ب و د

(۱) الف و د

۱۰۶- کدام گزینه در مورد «قیس بن سعد بن عبادہ انصاری» صحیح است؟

- (۱) ناجی سپاه معاویه در جنگ صفین
(۲) فرمانده سپاه امام حسن (ع)
(۳) فرمانده سپاه اعراب مسلمان در جریان فتح شام
(۴) فرمانده سپاه امام علی (ع)

۱۰۷- کدام گزینه درباره سلطان محمد خوارزمشاه، درست نیست؟

- (۱) به خراسان و ماوراءالنهر لشکر کشید و با شکست طغرل سوم، آخرین سلطان سلجوقی، بر بخش وسیعی از ایران تسلط یافت.
(۲) حکومت او مورد تأیید خلافت عباسی قرار نگرفت؛ بنابراین برای رویارویی با عباسیان، به بغداد حمله کرد اما در همدان متوقف شد.
(۳) او برای مقابله با عباسیان، یکی از سادات حسینی را به عنوان خلیفه اعلام کرد.
(۴) یکی از مهم‌ترین رویدادهای تاریخ ایران یعنی حمله چنگیزخان مغول در زمان او اتفاق افتاد.

۱۰۸- کدام گزینه در مورد تجارت در عصر «مغول - تیموری»، صحیح نیست؟

- (۱) کشورگشایی‌های چنگیز و تیمور موجب وحدت سیاسی کشورها و توسعه تجارت بین‌الملل شد.
(۲) اقتصاد شهری و تجاری در این دوره وضعیت بهتری نسبت به کشاورزی داشت.
(۳) پررونق‌ترین مسیرها و راه‌های تجاری در این دوره در انحصار جاده ابریشم و بنادر دریای مدیترانه بود.
(۴) در این دوره بازاریان و صنعتگران از زندگی بهتری نسبت به مردم غیرشهری برخوردار بودند.

۱۰۹- کدام مورد از وظایف و اسال در نظام سیاسی و اجتماعی قرون وسطا نیست؟

- (۱) ارباب خود را هنگام جنگ یاری دهد.
(۲) از کاخ و کوشک ارباب خود حفاظت نماید.
(۳) به ارباب خود عوارض و مالیات بپردازد.
(۴) از زیردستان خود مالیات بگیرد و به قضاوت بپردازد.

۱۱۰- کدام گزینه در مورد وضعیت «دولت عثمانی» در جریان جنگ جهانی اول و پس از آن به‌درستی بیان شده است؟

- (۱) با شروع جنگ جهانی اول، دولت عثمانی به متفقین پیوست و به دنبال انقلاب در روسیه، این کشور از جبهه جنگ خارج شد.
(۲) با پایان جنگ جهانی دوم، امپراتوری عثمانی فروپاشید و کشورهای کنونی ترکیه، عراق، سوریه، اردن، فلسطین، لبنان و عربستان شکل گرفتند.
(۳) در مذاکرات ورسای، انگلستان و فرانسه قرارداد پنهانی را که قبل از پایان جنگ جهانی اول در مورد عثمانی امضا کرده بودند علنی نمودند.
(۴) دولت عثمانی هرچند در اواخر جنگ جهانی اول موفقیت‌هایی به دست آورد، ولی در نهایت توسط نیروهای متفقین اشغال شد.

۱۱۱- کدام مورد دربارهٔ تقدم و تأخر زمانی رویدادهای زیر نادرست است؟

(الف) مردم اغلب بینوا و خشمگین پاریس با حمله به زندان باستیل انقلاب خود را آغاز کردند.

(ب) اعتراض به قرارداد وثوق‌الدوله و مخالفت با آن باعث سقوط دولت او شد.

(ج) بخش وسیعی از نیمهٔ شمالی ایران، منطقهٔ تحت نفوذ روسیه شناخته شد.

(د) در پی قتل ولیعهد اتریش و همسرش به دست یک صرب ملی‌گرا در شهر ساریوو مرکز بوسنی، اتریش به حکومت صربستان مستقل اعلام جنگ کرد.

(۱) «د» بعد از «ج» و قبل از «ب» روی داد. (۲) «ج» بعد از «الف» و قبل از «د» اتفاق افتاد.

(۳) «د» بعد از «الف» و قبل از «ب» روی داد. (۴) «ج» بعد از «د» و قبل از «الف» اتفاق افتاد.

۱۱۲- کدام گزینه تعریف درست‌تری در مورد «نهضت مقاومت ملی» در تاریخ معاصر ایران ارائه می‌دهد؟

(۱) دکتر مصدق و طرفداران ملی‌گرای او که موافق ملی شدن صنعت نفت بودند.

(۲) اساتید دانشگاه و دانشجویانی که در ۱۶ آذر ۱۳۳۲ در اعتراض به برقراری روابط سیاسی مجدد ایران و انگلیس اعتراض کردند.

(۳) گروهی از شخصیت‌های ملی و مذهبی و از جمله تعدادی از استادان دانشگاه که در قالب تشکلی با قرارداد جدید نفتی به مخالفت برخاستند.

(۴) گروهی از شخصیت‌های ملی و مذهبی که در آستانهٔ کودتای ۲۸ مرداد، با ایجاد تشکلی، خواهان برکناری زاهدی و روی کار آمدن مجدد دکتر مصدق شدند.

۱۱۳- کدام گزینه از نتایج قیام ۱۵ خرداد ۱۳۴۲، نیست؟

(۱) هدف مبارزه تغییر کرد و سرنگونی رژیم پهلوی هدف نهایی مبارزان شد.

(۲) رهبری امام خمینی به عنوان رهبر سیاسی برجسته‌تر شد و مبارزان به نقش و قدرت سیاست در این زمینه توجه بیشتری نشان دادند.

(۳) حضور امام خمینی (ره) در صحنهٔ مبارزه موجب شد بسیاری از روحانیون به مبارزات سیاسی روی بیاورند.

(۴) علاوه بر روحانیون و دانشگاهیان، اقشار دیگری از جامعه نیز به جمع مبارزان پیوستند.

۱۱۴- جغرافیای اقتصادی بر کدام مورد تأکید دارد؟

- (۱) چرا رشد اقتصادی بعضی کشورها با ثبات و بعضی دیگر بی ثبات است؟
- (۲) کاربرد و نحوه تخصیص منابع تولیدی محدود در طبیعت در تأمین نیازهای انسان‌ها چگونه است؟
- (۳) عوامل اقتصادی چگونه بر رفتار و تعامل انسان‌ها با یکدیگر تأثیر می‌گذارد؟
- (۴) نابرابری نواحی در اقتصاد جهانی چه تأثیری بر فضای جغرافیایی دارد؟

۱۱۵- اشکال «کارستی» با کدام یک از عوامل پیدایش ناهمواری‌ها قرابت دارد؟

- (۱) ماهی دشت کرمانشاه در اثر انحلال مواد آهکی و هموار شدن زمین‌ها به وجود آمده است.
- (۲) تپه‌های ماسه‌ای در اثر وزش باد و جابه‌جایی ماسه و شن با سرعت باد و انباشت آن‌ها ایجاد می‌شود.
- (۳) دشت نهاوند در استان همدان بر اثر انباشت مواد حاصل از فرسایش در نواحی پست به وجود آمده‌اند.
- (۴) کلوته‌ها در اثر فرسایش بادی در رسوبات نرم به‌جا مانده از دریاچه‌های قدیم پدید می‌آید.

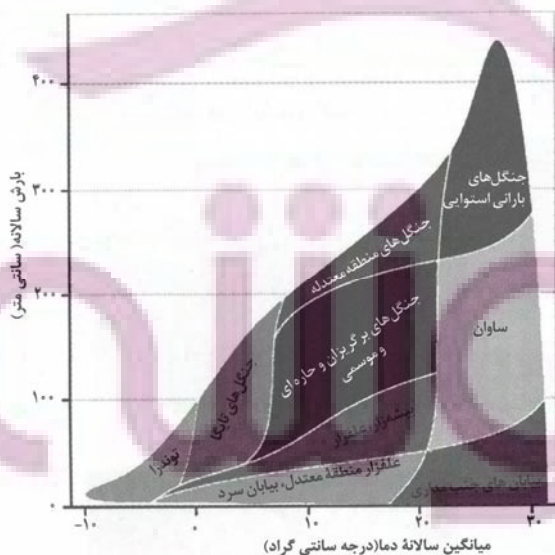
۱۱۶- کدام موارد متن زیر را به‌درستی تکمیل می‌کنند؟

«در نواحی داخلی کشور به دلیل ... اختلاف دما ... است؛ در صورتی که در نواحی جنوبی کشور با توجه به ...»

- (۱) شکل و جهت ناهمواری‌ها - اندک / رطوبت نسبی بالا و صعود آن، میزان بارندگی زیاد است.
- (۲) دور بودن از دریاها و منابع رطوبتی - زیاد / عدم امکان صعود هوای مرطوب، میزان بارندگی اندک است.
- (۳) قرار گرفتن در پشت کوه‌ها - زیاد / میانگین دمای بالای سالیانه، میزان بارندگی و رطوبت اندک است.
- (۴) سنگینی و فرونشینی هوا - اندک / تبخیر و تعرق بالا، میزان بارندگی زیاد است.

۱۱۷- با توجه به تصویر زیر از زیست‌بوم‌های جهان ...

- (۱) هر چه از ساوان به سمت عرض‌های جغرافیایی بالاتر حرکت می‌کنیم زاویه تابش خورشید عمودتر و بارش باران کاهش می‌یابد.
- (۲) هر چه از جنگل‌های تایگا به سمت عرض‌های پایین جغرافیایی پیش می‌رویم زاویه تابش خورشید مایل‌تر و بارش باران افزایش می‌یابد.
- (۳) هر چه از زیست‌بوم توندرا به سمت جنگل‌های بارانی استوایی حرکت می‌کنیم زاویه تابش خورشید عمودتر و بارش باران افزایش می‌یابد.
- (۴) هر چه از بیابان به سمت عرض‌های جغرافیایی بالاتر حرکت می‌کنیم زاویه تابش خورشید عمودتر و بارش باران افزایش می‌یابد.



توسعه ای برای موفقیت

۱۱۸- تنوع بالای تولیدات باغی کشور ما حاصل چه چیزی است؟

- (۱) اختلاف شدید درجه حرارت روزانه و سالانه نواحی مختلف کشور
- (۲) توزیع متناسب جمعیت در مناطق روستایی دارای استعداد کشاورزی
- (۳) تنوع میزان آب و خاک در نواحی مختلف کشور
- (۴) عوامل انسانی گسترده مانند احداث سد در مناطق مختلف کشور

۱۱۹- متن زیر به کدام موضوع اشاره دارد؟

«گاهی دو ناحیه فرهنگی به هم خیلی نزدیکاند و پدیده فرهنگی در اثر تماس مستقیم مردم، از ناحیه‌ای به ناحیه دیگر منتقل می‌شود.»

- (۱) انسان‌ها با شیوه‌ها و ابزارهای مختلف نواحی مختلف را پدید می‌آورند یا آن‌ها را تغییر می‌دهند.
- (۲) نواحی زندگی مردم را تحت تأثیر قرار می‌دهد و انسان‌ها در چارچوب شرایط این نواحی دست به عمل می‌زنند.
- (۳) هر ناحیه با دیگر نواحی رابطه و کنش متقابل دارد و بر روی آن‌ها تأثیر می‌گذارد.
- (۴) برنامه‌ریزی‌ها یا تصمیم‌های دولت‌ها موجب حفظ، تغییر یا تخریب نواحی طبیعی و انسانی می‌شود.

۱۲۰- امکان بهره‌وری از استعداد خوب نواحی دورافتاده در زمینه انواع تولیدات چگونه میسر خواهد شد؟

- (۱) حضور نیروی انسانی و کارآمد و متخصص در بخش‌های مختلف
- (۲) در اختیار داشتن راه‌ها و وسایل حمل‌ونقل کافی
- (۳) قرار گرفتن در کنار کشاورزی به‌عنوان یک بخش بسیار تعیین‌کننده
- (۴) برخورداری از جمعیت متناسب و نیروی کار ارزان

۱۲۱- اثر رشد ارتباطات و فناوری اطلاعات بر تنوع جغرافیایی زبان‌ها چیست؟

- (۱) غلبه برخی از زبان‌ها در جهان
- (۲) رونق یافتن برخی زبان‌های بومی و محلی
- (۳) کاستن اهمیت زبان ملی کشورهای مختلف
- (۴) افزایش اهمیت زبان‌های کم‌تر شناخته‌شده

۱۲۲- کدام عبارت‌ها با مرزهای تطبیقی همخوانی دارد؟

- (الف) این مرزها بعدها مورد قبول ساکنان آن کشورها قرار گرفته‌اند.
- (ب) توسط آن گروه‌های انسانی متفاوت، از نظر قومی، زبانی و دینی از یکدیگر جدا می‌شوند.
- (ج) با در نظر گرفتن شرایط فرهنگی تعیین می‌شوند.
- (د) افراد یک ملت و قوم را که دارای دین و زبان مشترک‌اند از هم جدا می‌کند.

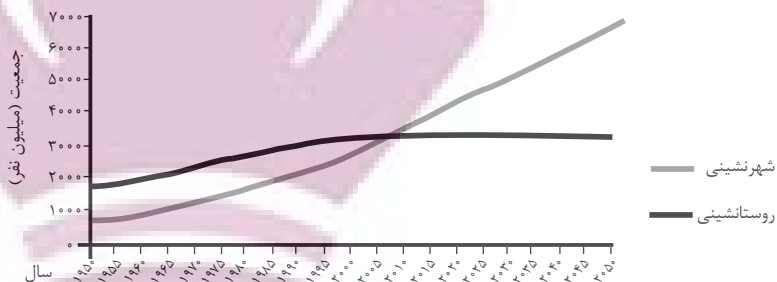
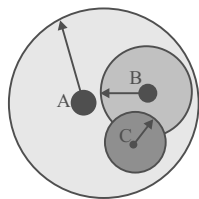
(۴) ب و د

(۳) ج و د

(۲) ب و ج

(۱) الف و ب

۱۲۳- حوزه نفوذ سکونتگاه‌ها در شکل زیر با کدام خط نمودار مطابقت دارد؟



۱) حوزه نفوذ شهر A با خط «شهرنشینی» نمودار تطابق دارد و انواع کالاها و خدمات را از سایر نقاط دریافت می‌کند.

۲) حوزه نفوذ شهر C همچون خط «روستاننشینی» نمودار وسعت کمی دارد و ساکنان آن برای خرید و کار به شهرهای مجاور مراجعه می‌کنند.

۳) حوزه نفوذ شهر B متناسب با خط «شهرنشینی» نمودار، نسبت به C بزرگ‌تر است و به‌طور معمول کالاها و خدمات را از C دریافت می‌کند.

۴) شهر A با خط «روستاننشینی» نمودار تناسب دارد و از نظر اقتصادی، تجهیزات و نیروی متخصص به شهر B وابسته است.

۱۲۴- همه موارد از نشانه‌های احتمالی وقوع زمین‌لرزه هستند؛ به‌جز:

الف) تخلیه یکباره انرژی (ب) تغییر در ترکیب شیمیایی آب‌های زیرزمینی

ج) تغییر اندازه فاصله شکستگی‌های پوسته زمین (د) فشار بر لایه‌های پوسته زمین

الف و ب (۱) ج و د (۲) ب و ج (۳) الف و د (۴)

۱۲۵- «در کشوری، بارش‌های سنگین موسمی و وقوع خسارت‌های بزرگ ناشی از آن از جمله سیل، به سکونتگاه‌ها و زمین‌های کشاورزی بیشترین آسیب را می‌رساند و آن‌ها را تخریب می‌کند.» در این مورد سنجش از دور در مدیریت قبل از وقوع سیل چه کاربردی دارد؟

۱) مطالعه میزان فرونشست در اثر خسارت ناشی از وقوع سیل در حریم رودخانه

۲) مکان‌یابی برای اسکان موقت و استقرار مراکز درمانی در مناطق دور از خطر سیلاب

۳) به‌کارگیری روش‌های مهندسی و احداث سازه‌های مناسب جهت هدایت، انحراف یا مهار سیل

۴) پیش‌بینی جهت حرکت سامانه‌های بارش‌زا و زمان رسیدن آن‌ها به هر منطقه

۱۲۶- در کدام گزینه نوع مغالطه احتمالی هر دو بخش یکسان است؟

(۱) بدون شک فلسفه‌خواندن دیگر ارزشی ندارد. - همه اختلافات ناشی از شک و سوءظن بی‌پایه و اساس هستند.

(۲) امثال بوستان سعدی در ادبیات فارسی زیادند. - پدرم با شریکش در مورد زمینی اختلاف داشتند و قاضی به نفع او رأی داد.

(۳) فردی پولش را در جیبش گذاشته باشد و بگوید کیف پول همراهم نیست. - من و محسن در جلسه با هم مخالفت می‌کردیم.

(۴) شکارچی به دنبال خرگوش می‌گشت و آن را بسیار سریع یافت. - احسان در مکالمه با رضا بود که ناگهان تصادف کرد.

۱۲۷- اگر مفهوم «الف» نسبت به مفهوم «ب» از جهتی اعم و از جهتی اخص و مفهوم «ج» اخص از مفهوم «الف» باشد، میان دو مفهوم «ب» و

«ج» کدام نسبت از نسبت‌های چهارگانه قابل تصور نیست؟

(۱) عموم و خصوص مطلق (۲) تباین

(۳) عموم و خصوص من وجه (۴) تساوی

۱۲۸- در کدام گزینه تعاریف ذکرشده برای مفاهیم به ترتیب شرط «جامع بودن»، «مانع بودن» و «دوری نبودن» تعریف را ندارد؟

«دانشگاه»، «حیوان»، «لوزی»

(۱) مؤسسه‌ای برای تحصیل پس از دیپلم - جسم رشدکننده - متوازی‌الاضلاعی با یک زاویه قائم

(۲) محلی برای دریافت مدارک همچون لیسانس و دکترا - شیئی دارای سیستم عصبی - چهارضلعی با چهار زاویه برابر

(۳) مؤسسه‌ای دولتی برای تحصیلات آکادمیک - جسم رشدکننده متحرک - مربعی با طول اضلاع برابر

(۴) نهادی برای تحصیلات عالی به صورت حضوری - جاندار حساس متحرک بالااراده - شکلی چهارضلعی با اضلاع عمود بر هم

۱۲۹- در کدام گزینه از استدلال تمثیلی استفاده شده است؟

(۱) زندگی بیدل جهانی را ز مرگ آگاه کرد محو بود اندوه رفتن گر نمی‌بود آمدن

(۲) شعر او فردوس را ماند، که اندر شعر او هر چه در فردوس ما را وعده کرده ذوالمنن

(۳) بی تو ما را چون چراغ کشته هستی داغ کرد هر کجا رفتیم خالی بود جای سوختن

(۴) دو روزی با غم و رنج حوادث صبر کن بیدل جهان آخر چو اشک از دیده‌ات یکبار می‌افتد

۱۳۰- در عکس مستوی از ... به ... نمی‌توان رسید و اگر عکس قضیه‌ای «موجبه جزئی» باشد، کدام نسبت چهارگانه امکان ندارد بین موضوع و

محمول آن برقرار باشد؟

(۱) صدق اصل - صدق عکس - تباین (۲) صدق عکس - صدق اصل - تباین

(۳) کذب اصل - کذب عکس - تساوی (۴) کذب عکس - کذب اصل - تساوی

۱۳۱- در یک قیاس معتبر نتیجه و یکی از مقدمات قیاس به ترتیب قضایای «بعضی الف د نیست» و «هر ب الف است» می‌باشد. مقدمه دیگر قیاس

کدام یک از قضایای زیر می‌تواند باشد تا اعتبار قیاس حفظ شود؟

- (۱) هر د ب است. (۲) هیچ ب د نیست. (۳) بعضی د ب نیست. (۴) هیچ الف د نیست.

۱۳۲- کدام گزینه از جمله موارد رهایی از عادات غیرمنطقی، یکی از آثار زندگی بر پایه فهم فلسفی، نمی‌باشد؟

- (۱) نقد و ارزیابی افکاری که پشتوانه عقلی ندارد. (۲) ارائه فهم درستی از حقایق با کنار گذاشتن عادات غیرمنطقی
(۳) تلاش در جهت پی بردن به بطلان عقاید (۴) استقامت و پایداری متفکران در مسیر نیل به حقیقت

۱۳۳- سقراط در دادگاه خطاب به حاضران گفت در چه صورتی سزاوار مجازات و مؤاخذه در دادگاه است؟

- (۱) در صورتی که راه درست را در پیش نگرفته باشد. (۲) در صورتی که از فرمان الهی سرپیچی کند.
(۳) در صورتی که ادعای دانشی را بکند که فاقد آن است. (۴) در صورتی که به عدالت فوق بشری اعتقاد نداشته باشد.

۱۳۴- کدام عبارت محتوایی نادرست درباره ابزارهای شناخت را بیان می‌کند؟

- (۱) دانشمندان قادر نیستند بدون قبول پیشین اصل سنخیت دست به تجربه و آزمایش بزنند.
(۲) مبانی عقلانی علوم تجربی خود توسط این علوم تجربی قابل اثبات و انکار نیستند.
(۳) از دیدگاه ابن‌سینا، پذیرش اصل علیت از راه تجربه نیست، بلکه خود سازنده هر نوع تجربه است.
(۴) عقل قادر است با تجزیه و تحلیل داده‌های حسی به شناخت برسد، پس شناخت عقلانی بدون حس ممکن نیست.

۱۳۵- کدام گزینه نمی‌تواند از جمله عقاید تجربه‌گرایان باشد؟

- (۱) حس و تجربه ارزش بیشتری از استدلال عقلانی دارد.
(۲) ابزار عقل نقشی در شناخت‌های انسان ندارد و فاقد ارزش است.
(۳) تجربه از عقل مهم‌تر است و بهتر ما را به حقیقت می‌رساند.
(۴) باقی‌ماندن علوم تجربی در خرافات، معلول تکیه بیش از حد بر استدلال عقلانی بود.

۱۳۶- کدام گزینه با توجه به انسان‌شناسی در منظر حکمت متعالیه صحیح است؟

- (۱) جسم و بدن حقایقی مغایر بوده و جدای از یکدیگر هستند.
(۲) خداوند با اعطای روح، زندگی به تن می‌بخشد و حیات متعلق به نفس است.
(۳) روح نتیجه رشد و تکامل خود جسم و بدن می‌باشد و تن قفس نفس نیست.
(۴) روح و بدن وحدتی حقیقی دارند، بنابراین انسان فقط یک ساحت وجودی دارد.

۱۳۷- کدام مورد از اشتراک نظرهای افلاطون و ارسطو به‌شمار نمی‌رود؟

- (۱) قوای شهوت و غضب همواره در معرض افراط و تفریط قرار دارند.
- (۲) عقل با حاکمیت بر سایر قوا می‌تواند آن‌ها را به اعتدال برساند.
- (۳) همه انسان‌ها بنا بر عقل خود در طلب اعتدال و هماهنگی قوا هستند.
- (۴) فضیلت در بین انسان‌ها مشترک است و عقل همگان آن را درست می‌داند.

۱۳۸- فیلسوفی ادعا می‌کند وجود جزئی از ماهیت است. کدام یک از جملات زیر از جمله پیامدهای ادعای او نمی‌باشد؟

- (۱) شیء «الف» به‌وجود آمد بدون اینکه علتی داشته باشد.
- (۲) شیء «الف» ممتنع‌الوجود بالذات بود اما وجودش واجب شد.
- (۳) شیء «الف» همان شیء «ب» و شیء «ب» همان شیء «ج» است.
- (۴) صفات خارجی شیء «الف» در ذهن نیز محقق شد.

۱۳۹- در کدام گزینه معنای اتفاق به‌درستی ذکر نشده است؟

- (۱) نبود نقشه‌ای جامع و کامل برای سیر پدیده‌ها در جهان: (معنای سوم)
- (۲) عدم انتظار آثار مشابه از علل یکسان: (معنای دوم)
- (۳) انکار ارتباط وجودی میان اجزای عالم: (معنای اول)
- (۴) عدم توقف شیوع کرونا با وجود واکسیناسیون عمومی و رعایت بهداشت اجتماعی: (معنای سوم)

۱۴۰- کدام یک از گزینه‌های زیر مطابق نظر دکارت نیست؟

- (۱) از نظر دکارت قبول خداوند پشتوانه‌ای برای زندگی معنادار است.
- (۲) ادراک تصور نامتناهی از جانب خود موجود نامتناهی است.
- (۳) خدای دکارت خدایی معین دارای صفات منحصر به فرد است.
- (۴) اساس استدلال دکارت مبتنی بر مخلوق بودن من است.

۱۴۱- کدام مورد از مقدمات برهان فارابی نمی‌باشد؟

- (۱) در جهان پیرامون واقعیت‌هایی هستند که وجودشان از خودشان نیست.
- (۲) سلسله علت‌ها و معلول‌ها به علتی ختم می‌شود که در وجودش وابسته به چیز دیگر نیست.
- (۳) مقدم بر هر معلولی باید علت آن موجود باشد، زیرا بدون آن معلول محقق نمی‌شد.

- (۴) ادامه یافتن زنجیره علت‌ها تا بی‌نهایت امری محال است؛ زیرا پدید آمدن بی‌نهایت پدیده بدون وجود علل غیرممکن است.

۱۴۲- کدام گزینه درباره نسبت بین مفهوم «لوگوس» نزد هراکلیتوس و مفهوم «نطق» در نظر ارسطو صحیح است؟

- (۱) هر دوی این مفاهیم ناظر به عقل به عنوان حقیقتی متعالی هستند و از این حیث اشتراک دارند.
- (۲) مفهوم مورد استفاده ارسطو را می توان با قدری مسامحه ظهوری از لوگوس هراکلیتوس دانست.
- (۳) هر یک از این دو مفهوم ناظر به یک جنبه متفاوت از عقل هستند و بنابراین اشتراک مفهومی ندارند.
- (۴) جهان و اشیاء ظهور چیزی هستند که ارسطو ذاتی انسان می داند و لوگوس ناظر به قوه تفکر فردی است.

۱۴۳- کدام گزینه منظور فارابی را از رابطه بین عقل فعال و عقل انسان به درستی تبیین می کند؟

- (۱) بین عقل فعال و عقل انسان رابطه تساوی برقرار است؛ چرا که عقل انسان نیز مرتبه پایین عقل فعال است.
- (۲) عقل انسان اعم از عقل فعال است؛ همان طور که چشم انسان اعم از نور آفتاب است.
- (۳) ادراک حقایق به واسطه عقل فعال است؛ همان طور که مشاهده اشیاء به واسطه نور انجام می شود.
- (۴) عقل فعال علت وجودی عقل انسان است؛ همان طور که نور باعث بینایی می شود.

۱۴۴- کدام گزینه درباره فلسفه سیاسی فارابی صحیح است؟

- (۱) عدم پذیرش مشاغل سیاسی مانع از نظریه پردازی عمیق فارابی در امور سیاسی شد.
- (۲) تفاوت هدف مدینه فاضله و جاهله ریشه در تعاریف مختلف آن دو از مفهوم سعادت دارد.
- (۳) زعيم مدینه فاضله همچون بدنی سالم است که تقسیم کار عادلانه بین اعضای جامعه را برعهده دارد.
- (۴) اولین مبنای ورود به مباحث اجتماعی و فلسفه سیاسی تقسیم بندی جوامع به مدینه فاضله و جاهله است.

۱۴۵- مفهوم عبارت زیر اشاره به کدام یک از اصول حکمت متعالیه دارد؟

«وجود سزاوارترین چیزی است به تحقق، زیرا ماسوای آن به سبب وجود تحقق و موجود در اعیان و اذهان است.»

- (۱) وحدت حقیقت وجود
- (۲) تمایز دو مفهوم وجود و ماهیت

(۴) مراتب داشتن وجود

(۳) اصالت وجود

ایران توتنه
توسه ای برای موفقیت

۱۴۶- کدام گزینه دربردارنده پاسخ صحیح سؤالات زیر است؟

الف) کدام مورد از روش‌های افزایش درآمد برای یک کسب و کار است؟

ب) زمانی که زنان مسلمان ایرانی، با موقوفاتی که انجام می‌دادند در سرمایه‌گذاری و تولید مشارکت می‌کردند، وضعیت در اروپا چگونه بود؟

ج) کدام یک از وظایف پول به «انجام معاملات تجاری» کمک می‌کند؟

۱) الف) پرهیز از استخدام نیروی کار غیرلازم ب) به استعمار کشورهای دیگر می‌پرداختند. ج) وسیله پرداخت‌های آینده

۲) الف) صرفه‌جویی و افزایش بهره‌وری ب) بربریت حاکم بود. ج) وسیله پرداخت در مبادلات

۳) الف) فروش کالاها با قیمت مناسب ب) به نوسازی سریع صنایع و تولیدات خود اقدام می‌کردند. ج) وسیله پرداخت در مبادلات

۴) الف) بازاریابی برای محصولات ب) زنان حق مالکیت نداشتند. ج) وسیله پرداخت‌های آینده

۱۴۷- با توجه به اطلاعات داده‌شده، وضعیت اقتصادی سالانه این بنگاه اقتصادی چگونه است؟

• ۵۰۰ قطعه تولیدی سالانه با قیمت فروش هر قطعه تولیدی ۵۰,۰۰۰ واحد پولی

• خرید مواد اولیه مورد نیاز سالانه: $\frac{1}{4}$ دستمزد ماهانه هر کارگر

• دستمزد ماهانه هر کارگر ۲۰,۰۰۰ واحد پولی و تعداد کل کارگران ۲۰ نفر

• هزینه اجاره ماهانه بنگاه ۲,۰۰۰,۰۰۰ واحد پولی

• مالیات سالانه ۱۵ درصد درآمد سالانه بنگاه

• هزینه استهلاک سالانه $\frac{1}{4}$ دستمزد سالانه تمامی کارگران

• هزینه تحصیل فرزندان مدیر کارخانه ۱۲۰,۰۰۰,۰۰۰ واحد پولی

۲) ۷,۷۹۵,۰۰۰ واحد پولی سود یا منفعت

۱) ۷,۷۹۵,۰۰۰ واحد پولی ضرر یا زیان

۴) ۸,۸۹۰,۰۰۰ واحد پولی سود یا منفعت

۳) ۸,۸۹۰,۰۰۰ واحد پولی ضرر یا زیان

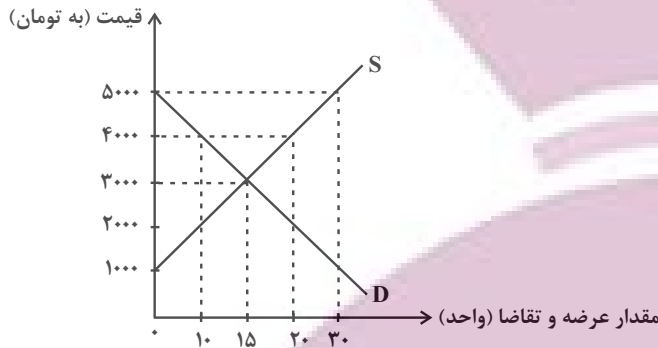
محل انجام محاسبات

توشه ای برای موفقیت

۱۴۸- نمودار زیر مربوط به عرضه و تقاضای یک کالای مصرفی از سبد کالاهای پرمصرف خانوار است. با توجه به این نمودار:

الف) در کدام سطح از قیمت، مازاد عرضه داریم و تفاضل میزان عرضه از مقدار تعادلی برابر با ۵ واحد است؟

ب) حداکثر درآمد تولیدکنندگان در قیمت ۵۰۰۰ تومان چقدر است و برای اینکه بازار به حالت تعادل برسد، قیمت باید چه تغییری کند؟



(۱) الف) ۵۰۰۰ ب) ۳۰۰۰-۱۵۰,۰۰۰ تومان باید قیمت افزایش یابد.

(۲) الف) ۲۰۰۰ ب) ۲۰۰۰-۰ تومان باید قیمت کاهش یابد.

(۳) الف) ۴۰۰۰ ب) ۳۰۰۰-۱۵۰,۰۰۰ تومان باید قیمت افزایش یابد.

(۴) الف) ۴۰۰۰ ب) ۲۰۰۰-۰ تومان باید قیمت کاهش یابد.

۱۴۹- موارد کدام گزینه دربردارنده پاسخ صحیح پرسش‌های زیر است؟

الف) برقراری سطح قیمتی بالاتر از قیمت تعادلی برای گندم توسط دولت:

ب) کدام سیاست اقتصادی جهت مقابله با تحریم‌های مالی مناسب است؟

ج) جهت مقاوم‌سازی اقتصاد کشوری که با «تحریم» روبه‌رو است، چه راهکاری مناسب است؟

(۱) الف) منجر به ایجاد کمبود گندم در بازار می‌شود. ب) افزایش نسبت صادرات غیرنفتی به تولید کل ج) خودکفایی

(۲) الف) باعث افزایش قیمت گندم توسط کشاورزان می‌شود. ب) افزایش نسبت صادرات غیرنفتی به تولید کل ج) خلق مزیت اقتصادی

(۳) الف) منجر به ایجاد مازاد گندم در بازار می‌شود. ب) افزایش حجم نقدینگی و حفظ ارزش پول ملی ج) نزدیک شدن به وضعیت تک‌محصولی

(۴) الف) منجر به ایجاد مازاد گندم در بازار می‌شود. ب) افزایش حجم نقدینگی و حفظ ارزش پول ملی ج) تنوع شرکای تجاری

۱۵۰- تولید کل کشوری فرضی در سال اول (سال پایه) برابر با ۲۰۰۰ میلیارد واحد پولی است و تولید کل واقعی در سال دوم ۲۱۴۰ میلیارد واحد پولی و

نرخ رشد تولید اسمی سال دوم نسبت به سال پایه ۱۴ درصد به‌دست آمده است. نرخ رشد تولید کل واقعی سال دوم و تولید کل اسمی سال دوم

کدام است؟

(۴) ۲۲۸۰-٪۷

(۳) ۲۸۲۰-٪۶

(۲) ۲۸۲۰-٪۷

(۱) ۲۲۸۰-٪۶

۱۵۱- در هر یک از تصمیمات زیر، فرد گرفتار کدام‌یک از اشتباهات رایج در تصمیم‌گیری شده است؟ (به ترتیب)

الف) زینب، از «برندی معمولی» خریدهای خود را انجام می‌دهد؛ چون ارزان‌تر از «برندهای معروف» است.

ب) امیرعلی کار در مغازه پدرش را دوست دارد و می‌تواند از این طریق برای خود درآمدی داشته باشد و وسایل مورد علاقه خود را بخرد. به همین

خاطر او قصد ترک مدرسه را دارد.

(۱) اثرگذاری حقه‌های فروش - اعتماد به نفس بیش از حد

(۲) چسبیدن به وضعیت فعلی - خودرأی بودن

(۳) اثرگذاری حقه‌های فروش - بی‌صبری زیاد

(۴) توجه به هزینه‌های دررفته - چسبیدن به وضعیت فعلی

محل انجام محاسبات

۱۵۲- چنانچه مراحل تولید کالایی مطابق جدول زیر باشد، به ترتیب: (نرخ مالیات بر ارزش افزوده ۲۰ درصد تعیین شده است).

الف) قیمت محصول (بدون احتساب مالیات بر ارزش افزوده) در مرحله اول و دوم چقدر است؟

ب) مالیات بر ارزش افزوده جمع آوری شده توسط فروشنده در مرحله سوم کدام است؟

ج) مالیات بر ارزش افزوده خالص جمع آوری شده در مرحله اول و دوم چقدر است؟

مرحله ۳	مرحله ۲	مرحله ۱	
۶۲,۰۰۰	؟	؟	قیمت محصول
؟	۹۰۰۰	۷۵۴۰	مالیات بر ارزش افزوده جمع آوری شده توسط فروشنده

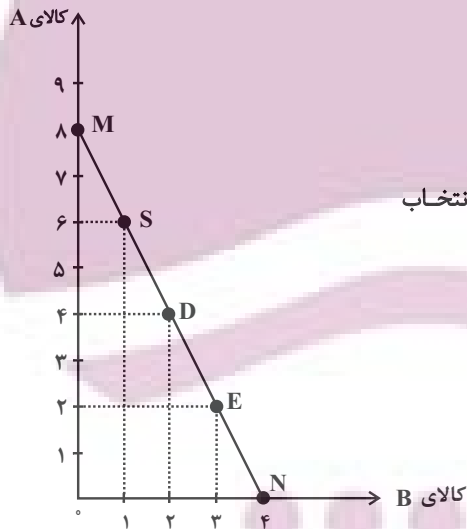
(۱) الف) (۳۷,۷۰۰-۴۵,۰۰۰ ب) (۱۲,۴۰۰ ج) صفر-۷,۰۰۰

(۲) الف) (۳۸,۵۰۰-۵۵,۰۰۰ ب) (۱۳,۰۰۰ ج) صفر-۷,۰۰۰

(۳) الف) (۳۸,۵۰۰-۵۵,۰۰۰ ب) (۱۳,۰۰۰ ج) (۱,۵۰۸-۷,۴۹۲)

(۴) الف) (۳۷,۷۰۰-۴۵,۰۰۰ ب) (۱۲,۴۰۰ ج) (۷,۵۴۰-۱۴,۶۰۰)

۱۵۳- فردی پول خود را می تواند به خرید دو کالای A و B اختصاص دهد. اگر خط بودجه فرد به شکل نمودار زیر باشد و قیمت هر واحد کالای A،



۱۴۰ واحد پولی باشد:

الف) بودجه این فرد برای خرید دو کالای A و B چقدر است؟

ب) اگر این فرد بخواهد به جای خرید در نقطه E، نقطه D را انتخاب کند، هزینه فرصت این انتخاب

چقدر خواهد بود؟

پ) قیمت هر واحد کالای B چند واحد پولی است؟

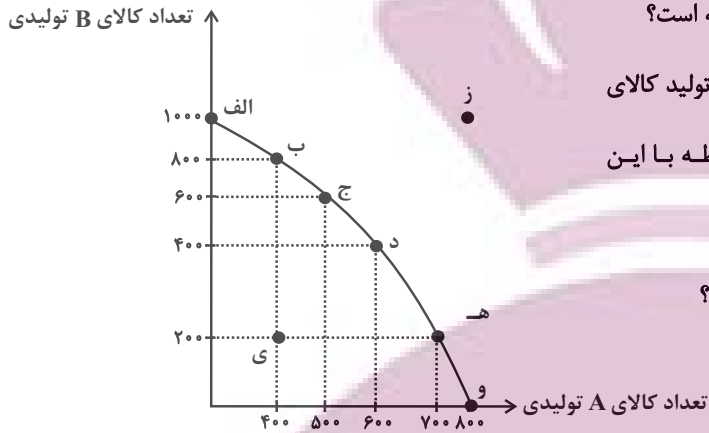
(۱) الف) (۱۱۲۰ واحد پولی ب) ۲ واحد کالای A که از خرید آن صرف نظر شده است. پ) ۱۴۰

(۲) الف) (۱۱۲۰ واحد پولی ب) ۱ واحد کالای B که از خرید آن صرف نظر شده است. پ) ۲۸۰

(۳) الف) (۱۲۰۰ واحد پولی ب) ۱ واحد کالای B که از خرید آن صرف نظر شده است. پ) ۱۴۰

(۴) الف) (۱۲۰۰ واحد پولی ب) ۲ واحد کالای A که از خرید آن صرف نظر شده است. پ) ۲۸۰

۱۵۴- با توجه به منحنی مرز امکانات تولید زیر که مربوط به یک شرکت فرضی است که دو کالای A و B را تولید می‌کند:



الف) در نقطه (ه) میزان تولید کالاها در مقایسه با نقطه (ب) چگونه است؟

ب) اگر نقطه تولید بنگاه نقطه (و) باشد و بنگاه تصمیم بگیرد میزان تولید کالای

A را به میزان ۱۰۰ واحد کاهش دهد، آنگاه کدام گزینه در رابطه با این

تصمیم درست است؟

ج) به ترتیب تولید در کدام نقاط کارا، ناکارا و غیرقابل دستیابی است؟

د) کدام گزینه در خصوص هزینه فرصت انتقال از نقطه (د) به

(ب)، صحیح است؟

۱) الف) میزان تولید کالای A، ۶۰۰ واحد کمتر است و میزان تولید کالای B، ۳۰۰ واحد بیشتر است. ب) ۳۰۰ واحد به تولید کالای B افزوده می‌شود. ج) ز - الف - ی - د) هزینه فرصت تولید ۴۰۰ واحد کالای B بیشتر، صرف نظر از تولید ۲۰۰ واحد کالای A است.

۲) الف) میزان تولید کالای A، ۳۰۰ واحد کمتر است و میزان تولید کالای B، ۶۰۰ واحد بیشتر است. ب) در طول مرز امکانات تولید به سمت چپ و بالا حرکت خواهیم کرد و به نقطه (د) منتقل خواهیم شد. ج) الف - ی - ز - د) هزینه فرصت تولید ۸۰۰ واحد کالای B بیشتر، صرف نظر از تولید ۶۰۰ واحد کالای A است.

۳) الف) میزان تولید کالای A، ۳۰۰ واحد بیشتر است و میزان تولید کالای B، ۶۰۰ واحد کمتر است. ب) هزینه فرصت این تصمیم ۱۰۰ واحد کالای A است که از تولید آن صرف نظر کرده‌ایم. ج) و - ی - ز - د) هزینه فرصت تولید ۴۰۰ واحد کالای B بیشتر، صرف نظر از تولید ۲۰۰ واحد کالای A است.

۴) الف) میزان تولید کالای A، ۳۰۰ واحد بیشتر است و میزان تولید کالای B، ۶۰۰ واحد کمتر است. ب) در این حالت تقاضای مشتریان برای کالای B افزایش یافته است. ج) ز - و - ی - د) هزینه فرصت تولید ۸۰۰ واحد کالای B بیشتر، صرف نظر از تولید ۶۰۰ واحد کالای A است.

۱۵۵- به ترتیب، هر یک از موارد «تأیید صلاحیت‌های شاغلین»، «تأمین نیروهای نظامی»، «اجرای حقوق مالکیت» و «خدمات آتش‌نشانی»، به کدام یک از

وظایف دولت اشاره دارد؟

۱) ارائه کالای عمومی - بهبود عملکرد بازار - بهبود عملکرد بازار - ارائه کالای عمومی

۲) بهبود عملکرد بازار - بهبود عملکرد بازار - ارائه کالای عمومی - ارائه کالای عمومی

۳) بهبود عملکرد بازار - ارائه کالای عمومی - بهبود عملکرد بازار - ارائه کالای عمومی

۴) ارائه کالای عمومی - ارائه کالای عمومی - بهبود عملکرد بازار - ارائه کالای عمومی

۱۵۶- صحیح (ص) یا غلط (غ) بودن عبارات زیر به ترتیب در کدام گزینه به درستی نشان داده شده است؟

الف) همه کسانی که شغلی ندارند بیکار به حساب می آیند، بنابراین کسانی که دانش آموز و دانشجو هستند و یا بازنشسته و خانه دارند بیکار محسوب می شوند.
ب) کسانی که به صورت پاره وقت مشغول به کارند شاغل محسوب نمی شوند و باید در جستجوی شغل تمام وقت باشند.
ج) شاغل به حساب آوردن کسانی که در غیر از زمینه تخصصی شان مشغول به کار و فعالیت هستند، یکی از دلایل فاصله داشتن نرخ بیکاری از مقدار واقعی اش است.

د) بیکاری اصطلاحی شامل کسانی می شود که شغل خود را رها کرده و در جستجوی شغل بهتر هستند یا به تازگی در حال ورود به بازار کاراند، این بیکاری بلندمدت است و در برخی از کشورها وجود دارد.

ه) افرادی که در خارج از کشور تخصص هایی گرفته اند که مورد نیاز بنگاه های تولیدی اقتصادی کشور نیست یا تکنولوژی پیشرفت کرده است و افراد مهارت هایی دارند که با شغل های موجود روز تطابق ندارد و یا افرادی بدون مهارت هستند در حالی که اقتصاد، نیاز به نیروی متخصص دارد، دچار بیکاری ساختاری شده اند.

و) در دوران رکود، تولید کارخانه ها و شرکت ها کاهش می یابد و نیاز به استخدام نیروی کار جدید ندارند یا حتی نیروهای کار قبلی خود را اخراج می کنند، در نتیجه این نیروها دچار بیکاری فصلی می شوند.

۱) ص - ص - غ - غ - ص - ص - غ - ص

۲) غ - غ - ص - ص - غ - غ - ص - ص

۱۵۷- ارزش خدمات ارائه شده در اقتصادی که میزان تولید کالاها و خدمات آن در طی یک سال به شرح زیر است، کدام است؟

مواد غذایی: ۲۰ تن، از قرار هر تن ۴۰۰,۰۰۰ ریال

مواد دارویی: ۱۰ تن، از قرار هر تن ۵۰۰,۰۰۰ ریال

ماشین آلات: ۲۵۰ دستگاه، از قرار هر دستگاه ۱۰۰,۰۰۰ ریال

تولید خارجی های مقیم کشور: ۴,۰۰۰,۰۰۰ ریال

تولید ناخالص داخلی سرانه: ۲۰ ریال

جمعیت کشور: ۴ میلیون نفر

۱) ۲۸,۰۰۰,۰۰۰ ریال ۲) ۳۸,۰۰۰,۰۰۰ ریال ۳) ۱۰,۰۰۰,۰۰۰ ریال ۴) ۱۸,۰۰۰,۰۰۰ ریال

۱۵۸- در کدام گزینه راهکارهای دولت برای مقابله با «فقر و بیکاری» و «تورم»، به ترتیب درست بیان شده است؟

۱) مبارزه با فساد - افزایش صادرات

۲) ایجاد نهادهای توانمندسازی - سیاست افزایش نقدینگی

۳) حمایت از شرکت های تولیدی - افزایش ظرفیت های تولیدی

۴) کاهش نرخ های مالیاتی - خرید اوراق مشارکت

۱۵۹- به ترتیب، پاسخ سؤالات زیر در کدام گزینه به درستی آمده است؟

الف) کدام عبارت را می‌توان تعریف درستی از استقلال اقتصادی دانست؟

ب) مقاومتی اقتصادی به چه معناست؟

۱) الف) خودکفایی در تولید همه کالاها و خدمات نهایی ب) شرکت‌های تولیدی در شرایط سخت نیز بتوانند همه نیازهای کشور را برآورده سازند و توان تاب‌آوری در مقابل تحریم و تهاجم‌های بیگانگان را داشته باشند.

۲) الف) وابسته نبودن اقتصاد ملی به اقتصادهای بیگانه ب) مجموع نیروهای مولد، شرکت‌ها، مؤسسات تولیدی و خدماتی یک کشور، روی پای خود بایستند تا بتوانند در صورت به وجود آمدن بحران، تمامی نیازهای اساسی و حیاتی‌شان را خودشان تولید و تأمین کنند و وابسته به بیگانگان نباشند.

۳) الف) عدم وابستگی به خارج برای تأمین هیچ‌یک از کالاها ب) در صورت تحریم و به وجود آمدن بحران، اقتصاد کشور بتواند تمامی تولیدات خود را در داخل انجام دهد و زیر سایه بیگانگان نباشد.

۴) الف) خودکفایی در تولید کالاهای ضروری و راهبردی در عین تعامل منطقی با کشورهای دیگر ب) اقتصاد کشور در برابر تهدیدات و تکانه‌های داخلی و خارجی، آسیب‌ناپذیر باشد و با اتکا به قابلیت‌ها و ظرفیت‌های داخلی و بدون استفاده از فرصت‌های بیرونی، نیازها و مشکلات اقتصادی را رفع کند.

۱۶۰- کشورهای اروپایی به علت افزایش قیمت سوخت و نیز شیوع کرونا در سال‌های اخیر دچار بحران تورم شده‌اند. براساس اطلاعات جدول زیر و با فرض

اینکه نرخ تورم در کشورهای D و B برابر باشد:

الف) کدام‌یک از کشورهای A، B، C، D بیشترین نرخ تورم را در سال ۲۰۲۲ داشته است؟

ب) سطح عمومی قیمت‌ها در آغاز سال ۲۰۲۲ در کشور B چقدر است؟

کشورها	سطح عمومی قیمت‌ها در آغاز سال ۲۰۲۲	سطح عمومی قیمت‌ها در پایان سال ۲۰۲۲
A	۳۱۰۰	۳۵۶۵
B	؟	۳۵۰۰
C	۲۵۰۰	۳۰۰۰
D	۲۵۰۰	۲۸۰۰

۱) A-۳۲۱۵

۲) B-۳۲۱۵

۳) C-۳۱۲۵

۴) D-۳۱۲۵

محل انجام محاسبات

توشه ای برای موفقیت