

آزمون ۱۴ اردیبهشت ماه ۱۴۰۳

آزمون اختصاصی دوازدهم انسانی

نام درس	معمولاً دانش آموزان در هر رده تراز به چند سؤال از هر ۱۰ سؤال پاسخ می دهند.					این قسمت را قبل از شروع آزمون پر کنید
	۷۰۰۰	۶۲۵۰	۵۵۰۰	۴۷۵۰	۴۰۰۰	شما به چند سؤال از هر ۱۰ سؤال پاسخ خواهید داد؟
ریاضی و آمار	۶	۴	۳	۲	۱	
علوم و فنون ادبی	۶	۵	۳	۲	۱	
جامعه‌شناسی	۸	۷	۵	۲	۱	

نام و نام خانوادگی:

شمارنده:

تعداد سؤال: ۶۰

مدت پاسخ‌گویی: ۶۵ دقیقه

عنوان مواد امتحانی گروه آزمایشی علوم انسانی، تعداد، شماره سؤالات و مدت پاسخ‌گویی

ردیف	وضعیت پاسخ‌گویی	مواد امتحانی	تعداد سؤال	از شماره	تا شماره	مدت پاسخ‌گویی (به دقیقه)
۱	اجباری	ریاضی و آمار (۳)	۲۰	۱	۲۰	۳۰
۲	اجباری	علوم و فنون ادبی (۳)	۲۰	۲۱	۴۰	۲۰
۳	اجباری	جامعه‌شناسی (۳)	۲۰	۴۱	۶۰	۱۵

پدید آورندگان آزمون

طراحان به ترتیب حروف الفبا

نام درس	نام طراحان
ریاضی و آمار	محمد بحیرایی، محمدابراهیم تونزندهجانی، علی حسینی‌نوه، محمد حمیدی، احمدرضا ذاکرزاده، امیر زراندوز، علی قهرمان‌زاده، امیر محمودیان، ابراهیم نجفی، محمد نظامی
علوم و فنون ادبی	سیدعلیرضا احمدی، حسن اصحابی، محسن اصغری، عزیز الیاسی‌پور، سعید جعفری، سید علیرضا علویان، مجتبی فرهادی، یاسین مهدیان
جامعه‌شناسی	ریحانه امینی، آریتا بیدقی، کوثر شاه‌حسینی، فاطمه صفری، حبیبه محبی، سمیه محمدی مصیری، آرش مرتضائی‌فر
عربی زبان قرآن	محمود بادبرین، ولی برجی، مجید بیگلری، عمار تاجبخش، حسین رضائی، حسین شجاع‌الدینی، امیرحسین شکوری، حمیدرضا قائدامینی، مرتضی کاظم‌شیرودی، روح‌الله گلشن، سید محمدعلی مرتضوی، پیروز وچان
تاریخ و جغرافیا	علیرضا پدرا، صفا حاضری، امیرحسین کاروین، محمد ملک‌آبادی‌زاده، جواد میربلوکی
فلسفه و منطق	محمد آقاصالح، پرگل رحیمی، سبا جعفرزاده صابری، محمد رضایی‌نقا، موسی سپاهی، حمید سودیان، فیروز نژادنجف، علیرضا نصیری

گزینشگران و ویراستاران

نام درس	گزینشگر	مسئول درس	ویراستار	ویراستار رتبه برتر کنکور	مستندسازی
ریاضی و آمار	محمدابراهیم تونزندهجانی	محمد بحیرایی	مهدی ملارمضائی، علی مرشد، محمد حمیدی	—	الهه شهپازی
علوم و فنون ادبی	سیدعلیرضا احمدی، فرهاد علی‌نژاد	سیدعلیرضا احمدی، فرهاد علی‌نژاد	یاسین مهدیان	آرش مرتضائی‌فر	فریبا رئوفی
جامعه‌شناسی	کوثر شاه‌حسینی	کوثر شاه‌حسینی	فاطمه صفری	آرش مرتضائی‌فر	سجاد حقیقی‌پور
عربی زبان قرآن	احسان کلاته‌عربی	سید محمدعلی مرتضوی	درویشعلی ابراهیمی	—	لیلا ایزدی
تاریخ و جغرافیا	زهره دامیار	زهره دامیار	—	فاطمه عزیزی	عطیه محلوچی
فلسفه و منطق	سبا جعفرزاده صابری	علیرضا نصیری	فرهاد علی‌نژاد	علی زیبا	سوگند بیگلری

گروه فنی و تولید

مدیر گروه	سید محمدعلی مرتضوی
مسئول دفترچه	فاطمه منصورخاکی
گروه مستندسازی	مدیر: محبا اصغری، مسئول دفترچه: لیلا ایزدی
حروف‌چین و صفحه‌آرا	مهشید ابوالحسنی
ناظر چاپ	حمید عباسی

تابع نمایی

صفحه‌های ۹۵ تا ۱۰۴

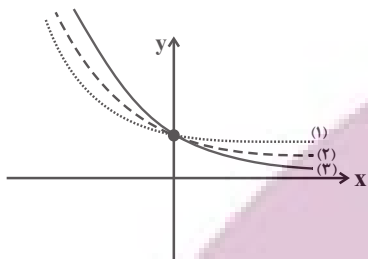
پاسخ‌گویی به سؤال‌های این درس برای همه دانش‌آموزان اجباری است.

وقت پیشنهادی: ۳۰ دقیقه

ریاضی و آمار (۳)

۱- نمودار مربوط به توابع $f(x) = \left(\frac{1}{3}\right)^x$ ، $g(x) = \left(\frac{1}{4}\right)^x$ و $h(x) = \left(\frac{1}{5}\right)^x$ در شکل مقابل با شماره‌های ۱، ۲ و ۳ علامت‌گذاری شده است، طبق نمودار

به ترتیب کدام شماره‌گذاری می‌تواند به ترتیب مربوط به نمودار $f(x)$ ، $g(x)$ و $h(x)$ باشد؟



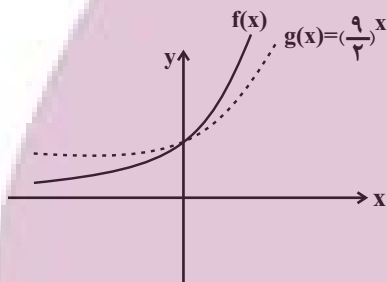
(۱) ۱, ۳, ۲

(۲) ۱, ۲, ۳

(۳) ۳, ۲, ۱

(۴) ۳, ۱, ۲

۲- اگر نمودار تابع $f(x) = \left(\frac{k-4}{5}\right)^{-x}$ به صورت مقابل باشد، مقدار k کدام می‌تواند باشد؟



(۱) ۲

(۲) ۵

(۳) ۸

(۴) ۱۰

۳- به ازای کدام مقدار k ، ضابطه $g(x) = \left(\frac{2-k}{6k-21}\right)^x + (k^2 - 6k)x^2$ می‌تواند یک تابع نمایی باشد؟

(۴) هیچ مقدار k

(۳) ۶ و صفر

(۲) فقط ۶

(۱) فقط صفر

۴- نمودار تابع نمایی $f(x) = \left(\frac{1}{4}\right)^{ax-b} - 1$ ، محور طول‌ها را در نقطه‌ای به طول ۱ و محور عرض‌ها را در نقطه‌ای به عرض ۳ قطع کرده است. اگر

$f(k) = \frac{-7}{8}$ باشد، مقدار ak کدام است؟

(۴) ۵

(۳) ۴

(۲) ۲

(۱) ۱

محل انجام محاسبات

۵- اگر $f(x) = \begin{cases} \left(\frac{1}{5}\right)^x & , x < 0 \\ 2^{-x} & , x \geq 0 \end{cases}$ باشد، حاصل $\frac{1}{5}f(0) + 2f(-2)$ کدام است؟

۴۹/۸ (۴)

۵۱ (۳)

۵۰/۲ (۲)

۵۲ (۱)

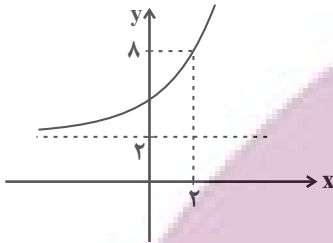
۶- شکل زیر مربوط به نمودار تابع $f(x) = 3(a)^x + b$ است. مقدار $f(a^2b)$ کدام است؟

۱۲ (۱)

۱۴ (۲)

۱۶ (۳)

۲۴ (۴)



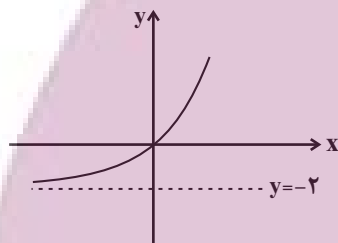
۷- اگر نمودار تابع $y = 2^{x+b} + \frac{a}{4}$ به شکل مقابل باشد، حاصل $(a-b)$ کدام است؟

۹ (۱)

-۸ (۲)

۱۱ (۳)

-۹ (۴)



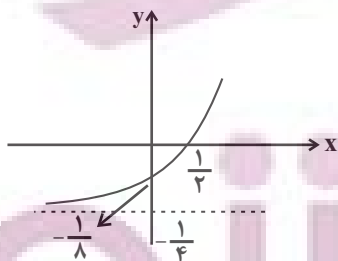
۸- نمودار تابع نمایشی $f(x) = 2^{ax+b} + c$ به صورت زیر است. مقدار a کدام است؟

$\frac{1}{2}$ (۱)

۲ (۲)

$\frac{1}{4}$ (۳)

۴ (۴)



۹- اگر تابع $f(x) = 2^{x+1} + 2$ باشد، مقدار $f(0) + f(1)$ کدام است؟

- (۱) ۱۰ (۲) ۸ (۳) ۶ (۴) ۴

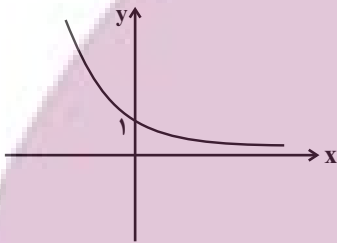
۱۰- نمودار تابع نمایی $f(x) = \sqrt{b}(a)^{x-3} + 2$ از نقاط $(3, 4)$ و $(8, 66)$ می‌گذرد، مقدار $a \times b$ چقدر است؟

- (۱) ۲ (۲) ۴ (۳) ۸ (۴) ۱۶

۱۱- نمودار تابع $f(x) = \left(\frac{1}{3}\right)^{x+2} - 1$ محور x ها را با کدام طول قطع می‌کند؟

- (۱) -۲ (۲) ۱ (۳) ۳ (۴) -۳

۱۲- نمودار تابع نمایی f به صورت زیر است. ضابطه آن کدام می‌تواند باشد؟



(۱) $f(x) = \left(\frac{1}{\sqrt{2}}\right)^{-x}$

(۲) $f(x) = (\sqrt{2} - 1)^x$

(۳) $f(x) = \left(\frac{1}{2}\right)^x - 1$

(۴) $f(x) = 2^x$

۱۳- نمودار تابع $f(x) = 5 - 3^{ax+b}$ ، خط $y = 2x + 3$ را در نقطه‌ای به طول $\frac{1}{4}$ قطع می‌کند و از رأس سهمی $y = x^2 + 2$ عبور می‌کند، مقدار

$a + b$ کدام است؟

- (۱) ۱ (۲) -۱ (۳) $-\frac{1}{2}$ (۴) $\frac{1}{2}$

۱۴- اگر $f(x) = 4^{2x}$ و $g(x) = \left(\frac{1}{8}\right)^{x+1}$ باشند، نمودار تابع $h(x) = (f \times g)(x) - 2$ محور x ها را در نقطه‌ای به طول ... و محور y ها را در نقطه‌ای به

عرض ... قطع می‌کند.

(۱) $-\frac{15}{8}$ ، ۴

(۲) $\frac{1}{8}$ ، ۲

(۳) $\frac{1}{8}$ ، ۴

(۴) $-\frac{15}{8}$ ، ۲

۱۵- اگر $f(x) = 27^x$ و $g(x) = 3^{4x+2}$ باشند، معادله $f\left(\frac{x}{3}\right) \times g(x-1) = 1$ چند جواب دارد؟

- (۱) صفر (۲) ۱ (۳) ۲ (۴) ۳

۱۶- ارزش یک سهم در بازار بورس به طور ثابت روزانه با نرخ ۷ درصد افزایش می‌یابد. اگر ارزش سهم در ابتدا ۱۰۰۰ تومان باشد، پس از ۲ روز ارزش سهم چند تومان است؟

- (۱) $1144/9$ (۲) $1124/9$ (۳) $1224/8$ (۴) $1322/4$

۱۷- اگر قیمت کالایی بر اثر رکود کاهش قیمت داشته و قیمت اولیه آن ۱۰۰ هزار تومان باشد و با نرخ ثابت ۵ درصد در هر ماه کاهش داشته باشد، قیمت کالا پس از دو ماه چند هزار تومان است؟

- (۱) $90/25$ (۲) $89/75$ (۳) $95/5$ (۴) $94/5$

۱۸- اگر روند تکثیر سلول بنیادی از تابع نمایی $f(x) = 2^x$ پیروی کند، پس از چند مرحله تعداد سلول‌ها به ۲۰۴۸ سلول می‌رسد؟

- (۱) ۸ (۲) ۹ (۳) ۱۰ (۴) ۱۱

۱۹- جمعیت کشوری پس از ۱۰ سال، $1/3$ برابر می‌شود. اگر نرخ رشد جمعیت در این جامعه تا ۲۰ سال آینده هم ثابت بماند، پس از ۲۰ سال جمعیت این کشور چند برابر می‌شود؟

- (۱) $2/197$ (۲) $1/69$ (۳) $2/8561$ (۴) $1/3$

۲۰- جمعیت کشوری در حال حاضر ۱۰ میلیون نفر است، بعد از دو سال جمعیت کشور به $16/9$ میلیون نفر می‌رسد، اگر رشد سالانه جمعیت کشور به صورت نمایی و با ضریب ثابت باشد، درصد رشد جمعیت این کشور کدام است؟

- (۱) ۳۰ (۲) ۲۰ (۳) ۲۵ (۴) ۳۵



علوم و فنون ادبی (۳)

پاسخ‌گویی به سؤال‌های این درس برای همه دانش‌آموزان اجباری است.

وقت پیشنهادی: ۲۰ دقیقه

سبک‌شناسی دوره معاصر و

انقلاب اسلامی

وزن در شعر نیمایی

صفحه‌های ۹۵ تا ۱۱۱

۲۱- از دیدگاه سبک‌شناسی نثر دوره انقلاب کدام یک از موارد زیر درست نیستند؟

- الف) روح حماسه و عرفان در آثار این دوره آشکار است که تلفیق این دو نیز در آثار به چشم می‌خورد.
- ب) اندیشه‌های حاکم بر داستان‌های دهه اول پس از پیروزی انقلاب ابتدا سیاسی و سپس اجتماعی است.
- ج) از آغاز دهه هفتاد گرایش به داستان کوتاه بیشتر شد و در دهه هشتاد شاهد مینی‌مال هستیم.
- د) ساده‌نویسی آثار منثور از این دوره شروع شد و زبان داستان‌ها به‌ویژه در زمان جنگ بیشتر عامیانه است.
- ه) تفکر اومانیسم که در آثار قبل از انقلاب وجود داشت در آثار بعد از انقلاب به‌طور کامل از میان نرفت.

(۱) ب - د (۲) ه - ج (۳) الف - ه (۴) د - الف

۲۲- هر دو مورد کدام گزینه درباره سبک نثر پیش از انقلاب نادرست است؟

- الف) استفاده از واژه‌های عربی نسبت به گذشته بیشتر شده است.
- ب) در این دوره صرفاً رمان‌های تاریخی نگاشته می‌شوند.
- پ) نثر تحقیقی و دانشگاهی یکی از قالب‌های معمول نثر این دوره است.
- ت) قالب‌ها و ساختار داستانی به داستان کوتاه و بلند و رمان محدود می‌شود.
- ث) در نثر این دوره، سبک‌های متفاوتی در داستان‌نویسی وجود دارد.

(۱) الف - ت (۲) ب - ث (۳) ت - ث (۴) الف - پ

۲۳- با توجه به ویژگی‌های فکری شعر انقلاب تلفیق حماسه و عرفان (بعد زمینی و آسمانی) در ابیات کدام گزینه مشاهده می‌شود؟

- الف) من آن لال زبان‌دانم که صرف کال می‌لافم خیال توسنم زان سان که باد از یال می‌لافم
- ب) داشتیم ای دوست شب‌های خطر سایه صاحب‌زمان را روی سر
- ج) در تمام سال‌های عشق و جنگ مهر در سجاده ماشد فشنگ
- د) شبگیر ما در روز خیبر یاد بادا قهر خدا در خشم حیدر یاد بادا
- ه) روزها در عشق پرپر می‌زدیم در دل شب‌ها منور می‌زدیم

(۱) الف - ج - ه (۲) ج - ب - ه (۳) ب - د - ه (۴) د - الف - ج

۲۴- کدام بیت، در بحر عروضی «رمل مثنی سالم» سروده شده است؟

- (۱) نه به جز نام لب لعل تو ذکری بر زبانم
 نه به جز یاد سر زلف تو فکری در ضمیرم
- (۲) جای نفس و طبع شد کز عشق خالی گشت دل
 ملک دیوان شد ولایت کز سلیمان باز ماند
- (۳) هیچ شک نیست به تیر اجل ای یار عزیز
 که من از پای درآیم چو تو اندازی به
- (۴) غدر و مکر است بسی بر سر این خلق فلک را
 که به جز اهل خرد طاقت آن مکر ندارند

۲۵- نام بحر نوشته شده در مقابل همه ابیات درست است؛ به جز: ...

- (۱) نه دل از سلامت نشان می دهد
 نه عشق از ملامت امان می دهد (مقارب مثنی محذوف)
- (۲) سر معشوق داری سر برانداز
 که عاشق زحمت سر برنتابد (هزج مسدس محذوف)
- (۳) پیش من لاف ز شوونیزه شوونیز مزین
 دست من گیر و به خاتونیه بسپار مرا (رمل مثنی محذوف)
- (۴) من اول روز دانستم که با شیرین درافتادم
 که چون فرهاد باید شست دست از جان شیرینم (هزج مثنی سالم)

۲۶- بحر کدام گزینه «سالم» نیست؟

- (۱) کامجویان را ز ناکامی چشیدن چاره نیست
 بر زمستان صبر باید طالب نوروز را
- (۲) جهان را بدیدم وفایی ندارد
 جهان در جهان آشنایی ندارد
- (۳) گرنه چون پروانه سوزی شمع را روشن چه بینی
 ورنه زمین پیمانہ نوشی شرط و پیمان را چه دانی
- (۴) من مرغکی پرستهام زان در قفس بنشستهام
 گر زان که بشکستی قفس بنمودمی پرواز را

۲۷- نام بحر نوشته شده در مقابل همه ابیات درست است؛ به جز:

- (۱) کمان بیکار گردد چون هدف از پای بنشیند
 نه از رحم است اگر بر پای دارد آسمان ما را (هزج مسدس سالم)
- (۲) بدو گفت من چاره سازم تو را
 به خورشید سر بفرارم تو را (مقارب مثنی محذوف)
- (۳) با سحر ربطی ندارد شام ما
 فارغ است از صاف، درد جام ما (رمل مسدس محذوف)
- (۴) ای غافل از رنج هوس آینه پردازی چرا
 چون شمع بار سوختن از سر نیندازی چرا (رجز مثنی سالم)

۲۸- نوع بحر کدام بیت، «سالم» است؟

- (۱) روزگار است این که گه عزت دهد گه خوار دارد
 چرخ بازیگر از این بازیچهها بسیار دارد
- (۲) گر دلم از شوق تو دیوانه شد عیش مکن
 بدر بی نقصان و زر بی عیب و گل بی خار نیست
- (۳) بیا ساقی آن می که عکسش ز جام
 به کیخسرو و جم فرستد پیام
- (۴) مرا نه سر نه سامان آفرینند
 پریشانم پریشان آفرینند

۲۹- به ترتیب کدام یک از ابیات زیر در بحرهای «رمل مسدس محذوف - رجز مثنی سالم - رمل مسدس سالم - هزج مسدس محذوف» سروده شده‌اند؟

- | | |
|---|--|
| الف) دانی چرا زاهد نبرد از می کشیدن بهره‌ای | ز آغاز می‌پنداشت بد اینکار نیکانجام را |
| ب) از کجا گویم که از سر تا به پایش | در نکویی هر چه بتوان گفت هستش |
| ج) مرا گویی اگر دانا و حری | به میگان چون نشینی خوار و بی‌یار |
| د) هیچکس با خویشتن چیزی نبرد | هر که بودش هر چه، داد از دست و رفت |

(۱) ب - الف - د - ج (۲) د - الف - ب - ج (۳) ب - ج - د - الف (۴) د - ج - ب - الف

۳۰- کدام بیت در بحر «رجز مثنی سالم» سروده شده است؟

- | | |
|---|---|
| (۱) هر کسی گوید شرابی خورده‌ام از دست دوست | پادشه با هر گدایی دوستگانی کی خورد |
| (۲) ابری است او با منفعت، باران او از مصلحت | گویی دهن شد مملکت او چون زبان شد در دهن |
| (۳) چه برخیزد از خود و آهن تو را | چو سر آهنین نیست در زیر خود |
| (۴) من اندر یک زمان صد مست از خمّار بنمودم | شما مستی اگر دارید از اسرار بنمایید |

۳۱- نوع بحر کدام بیت، «سالم» است؟

- | | |
|------------------------------------|--------------------------------|
| (۱) کس اندر عهد ما مانند وی نیست | ولی ترسم به عهد ما نپاید |
| (۲) در سایه این شاخه هرگز گل نروید | با تیشه قطع این شجر کردی نکردی |
| (۳) گرت گله گرگ است و گر گوسفند | تو را بر همان گله چوپان کنند |
| (۴) از قضای عشق نتواند بجستن | بس که جان از طعنه دشمن بختش |

۳۲- وزن کدام شعر نیمایی در مقابل آن نادرست است؟

(۱) دل در این نیم‌شب ای مرد رها دادی از اندوه مرا: فاعلاتن فاعلاتن فاعلاتن فاعلاتن فعلن

(۲) دیری است نعره می‌کشد از بیشه خموش: مفعول فاعلاتن فاعلاتن فاعلاتن فاعلاتن فاعلاتن فاعلاتن

(۳) استخوان‌ها می‌درخشد هر کجا پهلو به پهلو روی دندان‌ها: فاعلاتن فاعلاتن فاعلاتن فاعلاتن فاعلاتن فاعلاتن

(۴) در آن نوبت که بندد دست نیلوفر به پای سرو کوهی دام: مفاعیلن مفاعیلن مفاعیلن مفاعیلن مفاعیلن مفاعیلن

۳۳- وزن شعر نیمایی زیر در کدام گزینه درست ذکر شده است؟

«حرفی به من بزن / من در پناه پنجره‌ام / با آفتاب رابطه دارم»

(۱) مفعول فاعلن / مفعول فاعلاتن / مفعول فاعلاتن / مفعول فاعلاتن / مفعول فاعلاتن / مفعول فاعلاتن

(۲) مفعول فاعلن / مفعول فاعلاتن / مفعول فاعلاتن / مفعول فاعلاتن / مفعول فاعلاتن / مفعول فاعلاتن

(۳) مفعول فعلن / مفعول فاعلاتن / مفعول فاعلاتن / مفعول فاعلاتن / مفعول فاعلاتن / مفعول فاعلاتن

(۴) مفعول فاعلن / مفعول فاعلاتن / مفعول فاعلاتن / مفعول فاعلاتن / مفعول فاعلاتن / مفعول فاعلاتن

۳۴- وزن کدام شعر در مقابل آن نادرست است؟

- (۱) به چه خواهی بردن/ در شبی این همه تاریک پناه (فعلاتن فعلن/ فاعلاتن فعلاتن فعلن)
- (۲) هست شب یک شب دم کرده و خاک/ رنگ رخ باخته است/ باد نوباوه ابر از بر کوه (فاعلاتن فعلاتن فعلن / فاعلاتن فعلن / فاعلاتن فعلاتن فعلن)
- (۳) بیا ای روشن ای روشن تر از لبخند/ شبنم را روز کن در زیر سرپوش سیاهی‌ها / دلم تنگ است (مفاعیلن مفاعیلن مفاعیلن / مفاعیلن مفاعیلن / مفاعیلن مفاعیلن)
- (۴) در بگشایید/ شمع بیارید/ عود بسوزید/ پرده به یک سو زنید از رخ مهتاب (مفتعلن فع/ مفتعلن فع/ مفتعلن فع/ مفتعلن فعلات مفتعلن فع)

۳۵- بحر عروضی کدام گزینه، با بیت زیر یکسان است؟

که شمع دیده افروزیم در محراب ابرویت»

«پس از چندین شکیبایی، شبی یا رب توان دیدن

کی بفریبد شهها، دولت فانی مرا

(۱) از کرمت من به ناز می‌نگرم در بقا

من از افسون چشمت مست و او از بوی گیسویت

(۲) من و باد صبا مسکین دو سرگردان بی‌حاصل

ز آنکه تو بس بی‌طمعی زر به حرمدان نبوی

(۳) گرچه که صد شرط کنی، بی‌همه شرطی بدهی

درد عشق است و جگرسوز دواپی دارد

(۴) اشک خونین بنمودم به طبیبان گفتند

۳۶- کدام گزاره درباره شعر زیر صدق نمی‌کند؟

فردوس برین بود سرا در کوشش

«همسایه که میل طبع بینی سوش

دوزخ باشد بهشت در پهلوش»

و آن را که نخواهی که بینی رویش

(۱) همه مصراع‌ها، دارای حداکثر یک «ابدال» و فاقد «بلندبودن هجای پایانی» هستند.

(۲) دارای آرایه‌های «ایهام تناسب، مجاز، تضاد و کنایه» است.

(۳) حرف روی، مصوت «و» است و قافیه‌ها، مطابق قاعده «۱» و تبصره «۱» هستند.

(۴) «فاقد» تناسب مفهومی با بیت «بر مرغ گرفتار، فضای قفس تنگ / گلزار بهشت است اگر هم قفسی هست» است.

۳۷- در کدام گزینه مفهوم مقابل بیت زیر آمده است؟

مرا باشد به وصل یار امید»

«همیشه تا برآید ماه و خورشید

وگر نه هر دم از هجر توست بیم هلاک

(۱) مرا امید وصال تو زنده می‌دارد

خدایا ز عفو مکن نامید

(۲) بضاعت نی‌اوردم الا امید

در دیده افلاک نشانی ز حیا نیست

(۳) در گلشن ایام نسیمی ز وفا نیست

و آرام دل و قســرار ازو رفت

(۴) امید وصال یار ازو رفت

۳۸- ویژگی‌های فکری شعر معاصر در همه ابیات مشهود است؛ به جز:

این همه درس بخوانیم و ندانیم که چه

(۱) درس این زندگی از بهر ندانستن ماست

منت آن گونه شوم دست به دامان که مپرس

(۲) سرونازا گرم این‌گونه کشی پای از سر

گل باش و در این آب‌وهوا نشو و نما کن

(۳) در گلشن دل آب‌وهوایی است بهشتی

هوش اگر داری، شعور از صورت دیبا مخواه

(۴) صورت دیباست باشد هر که در بند لباس

۳۹- مفهوم کدام بیت، تداعی‌کننده بیت زیر است؟

ولی دل به پاییز نسپرده‌ایم»

«سراپا اگر زرد و پژمرده‌ایم»

گرچه در ظاهر بهار بی‌خزان داریم ما

(۱) در بهار ما خزان‌ها چون حنا پوشیده است

آزاده‌خاطری که چو سرو از ثمر گذشت

(۲) از سیلی خزان نشود چهره‌اش کبود

بوی گل از نفس سرد خزان باید جست

(۳) گرچه از بید ثمر خواستن از بی‌بصری است

رخ زردی به دست آور در ایام خزان آخر

(۴) اگر از نوبهاران برگ سبزی نیست در بارت

۴۰- بیت کدام گزینه با شعر زیر از نیما قرابت معنایی دارد؟

که می‌گیرند در شاخ تلاجن سایه‌ها رنگ سیاهی»

«تورا من چشم در راهم شباهنگام

رفتگی و خلاف دوستی کردی

(۱) دیدی که وفا به جا نی‌آوردی

مگر کسی که به زندان عشق در بند است

(۲) شب فراق که داند که تا سحر چند است

کان صباحت نیست این صبح جهان‌افروز را

(۳) شب همه شب انتظار صبح‌روبی می‌رود

ما بر آن عهد که بودیم کماکان هستیم

(۴) گرچه در سایه لطف تو پریشان هستیم

ایران
توتشه ای برای موفقیت

جامعه‌شناسی (۳)

پاسخ‌گویی به سؤال‌های این درس برای همه دانش‌آموزان اجباری است.

وقت پیشنهادی: ۱۵ دقیقه

درس نهم: پیشینه علوم اجتماعی در
جهان اسلام
درس دهم: افق علوم اجتماعی در
جهان اسلام
صفحه‌های ۹۷ تا ۱۲۰

۴۱- به ترتیب، هر یک از عبارات زیر با کدام گزینه در ارتباط است؟

- منع آموختن علم سحر در اسلام

- علم به نفس و علم به مبدأ و معاد

- برطرف کردن نیازهای روزمره جامعه اسلامی

(۱) یادگیری همه علوم، ارزش یکسانی ندارد. - علوم نافع - سنت‌های الهی

(۲) علوم نافع، به این علوم محدود نمی‌شود. - نافع‌ترین علوم - فواید علوم اجتماعی

(۳) یادگیری همه علوم، ارزش یکسانی ندارد. - نافع‌ترین علوم - علوم ابزاری

(۴) علوم نافع، به این علوم محدود نمی‌شود. - علوم ابزاری - نافع‌ترین علوم

۴۲- کدام یک از گزینه‌های زیر در ارتباط با علوم نافع نادرست است؟

(۱) علوم مربوط به چگونگی استفاده صحیح از علوم ابزاری، علوم نافع محسوب می‌شوند.

(۲) علوم ابزاری مانند علم پزشکی، علوم فنی و مهندسی و علوم پایه، علم نافع نیستند.

(۳) علوم اجتماعی در صورتی که به قصد آموختن از گذشته برای استفاده در حال و آینده باشد، نافع است.

(۴) علوم مربوط به حقیقت انسان، آغاز و انجام او نیز از جمله علوم نافع‌اند.

۴۳- هر یک از آیات زیر به ترتیب، با کدام عبارت متناسب است؟

(الف) «بگو در روی این زمین سیر کنید، پس بنگرید که سرانجام کسانی که پیش از شما بودند چگونه بود.»

(ب) «ما پیامبران را با دلایل روشن فرستادیم و با آن‌ها کتاب آسمانی و میزان شناسایی حق از باطل را نازل کردیم تا مردم قیام به داد و دادگستری کنند.»

(ج) «آیا ندیدند که پیش از این چه بسیار گروهی را هلاک نمودیم و حال آنکه در زمین به آن‌ها قدرت و تمکنی داده بودیم که شما را نداده‌ایم؟»

۱. قرآن بارها درباره جامعه آرمانی سخن می‌گوید و آن را جامعه‌ای معرفی می‌کند که در آن به عدالت و قسط رفتار می‌شود.

۲. قرآن کریم آدمیان را برای شناخت سنت‌های الهی تشویق می‌کند.

۳. قرآن به فرهنگ‌های مختلف و امت‌های گذشته اشاره می‌کند.

(الف ۳ ب ۲ ج ۲)

(الف ۳ ب ۱ ج ۱)

(الف ۱ ب ۲ ج ۳)

(الف ۳ ب ۱ ج ۳)

۴۴- کدام گزینه به ترتیب، در رابطه با «ملاک تقسیم‌بندی جوامع مختلف در دیدگاه فارابی»، «اشتراک مدینه فاسقه و مدینه ضالّه» و «مدینه فاضله» درست است؟

(۱) توجه به جوامع زمان خود و جوامع گذشته و استدلال عقلی - بهره‌گیری از علوم عقلانی و وحیانی - جامعه آرمانی

(۲) توجه به جوامع خود و جوامع گذشته و استدلال عقلی - انحراف از مدینه فاضله - علمی که از حقیقت زندگی سخن بگوید، نمی‌تواند وجود داشته باشد.

(۳) علم، اندیشه، فرهنگ، رفتار - عدم امکان وجود علم ابزاری - علوم ابزاری می‌تواند وجود داشته باشد.

(۴) علم، اندیشه، فرهنگ و رفتار - انحراف از مدینه فاضله - جامعه آرمانی فارابی

۴۵- به ترتیب، کدام گزینه با عبارات زیر در ارتباط است؟

- نوع علم در مدینه فاضله

- اشتراک متفکران مسلمان

- نوع رویکرد فارابی در مطالعه واقعیت‌های اجتماعی و بررسی تغییرات و تحولات آن‌ها

- اهرام جیزه، نقطه اوجی در تکامل شیوه معماری مقابر مصر در دوره پادشاهی کهن است.

- نوع رویکرد فارابی در مطالعه جامعه خود و دیگر جوامع

(۱) به علم تجربی محدود نمی‌شود. - پدید آوردن آثاری در حوزه علوم اجتماعی - انتقادی - مدینه جاهله - تجویزی

(۲) علوم عقلانی، علوم وحیانی و علوم تجربی را شامل می‌شود. - توجه به آموزه‌های قرآنی - تبیین - مدینه جاهله - انتقادی

(۳) به علم تجربی محدود نمی‌شود. - استفاده از آموزه‌های قرآنی - تبیین - مدینه ضالّه - تجویزی

(۴) علوم عقلانی، علوم وحیانی و علوم تجربی را شامل می‌شود. - توجه به آموزه‌های قرآنی - تفسیر - مدینه جاهله - تفسیری

۴۶- به ترتیب، هر یک از عبارات‌های زیر، بیان‌کننده چیست؟

- ابوعلی مسکویه با این نگاه، کتاب «تجارب الامم» را در هشت جلد تألیف کرد.

- ابوریحان بیرونی در این کتاب، با روش تجربی و تفهیمی، به توصیف فرهنگ جامعه هند پرداخت.

- ابن‌خلدون با تأثیرپذیری از قرآن، از این روش در شناخت جامعه بهره برد.

(۱) تفهیمی - تنبیه الامّه - روش عقلی و تجربی

(۲) تبیینی - تنزیه المله - حس و تجربه

(۳) تفسیری - تحقیق ماللهند - روش عقلی

(۴) تبیینی - تحقیق ماللهند - حس و تجربه

۴۷- پاسخ صحیح پرسش‌های زیر به ترتیب، کدام است؟

- قرن سوم هجری چه نامیده می‌شود و فضایی این قرن، طرفداران کدام دانش بودند؟

- در کتاب ماللهند، علت دوری ایرانیان از هندیان چه چیزی دانسته شده است؟

- اهمیت امروزی ابوریحان به چه دلیل است؟

(۱) تحقیق، دانش ایرانی - زبان - همنشینی و مشاهده همدلانه اعمال و رفتار اقوام یک فرهنگ

(۲) ترجمه، دانش یونانی - دین - به‌کارگیری روش انتقادی در کنار روش تجربی

(۳) تحقیق، دانش ایرانی - سیاست - توجه به اعتبار منابع در پژوهش علمی خود

(۴) ترجمه، دانش یونانی - آداب و رسوم - بررسی مذهبی، تاریخی و جغرافیایی فرهنگ هندو

۴۸- به ترتیب، صحیح یا غلط بودن هر یک از عبارات زیر در کدام گزینه به درستی مشخص شده است؟

- دانشمندان برای کسب دانش درباره پدیده‌های طبیعی و مادی، از عقل تجربی استفاده می‌کنند.

- عقل در معنای عام، هرگونه تلاش ذهنی و فکری را شامل می‌شود.

- اصل انقباض و انبساط فلزات در علوم طبیعی و عوامل مهاجرت در جمعیت‌شناسی، به کمک عقل انتقادی درک می‌شوند.

(۴) ص - غ - ص

(۳) غ - غ - ص

(۲) ص - ص - غ

(۱) غ - ص - غ

۴۹- به ترتیب، هر عبارت به کدام مفهوم اشاره دارد؟

- دریافتی که ابن خلدون به همه جوامع تعمیم می‌داد.

- علم مدنی از دیدگاه فارابی است.

- علت‌یابی واقعیت‌های اجتماعی

- برای فهم پدیده‌های معنادار مانند کنش انسان‌ها، گفتار و متن به کار می‌رود.

(۱) جامعه‌آرمانی - علوم اجتماعی - تفهیم واقعیت‌های اجتماعی - عقل ابزاری

(۲) عصبیت به عنوان عامل شکل‌گیری جوامع - علوم اجتماعی - تبیین واقعیت‌های اجتماعی - عقل تفسیری

(۳) جامعه‌آرمانی - علوم انسانی - تبیین واقعیت‌های اجتماعی - عقل خاص

(۴) عصبیت به عنوان عامل شکل‌گیری جوامع - علوم انسانی - تفسیر واقعیت‌های اجتماعی - عقل تفسیری

۵۰- هریک از موارد زیر به ترتیب، مربوط به کدام نوع شناخت عقلی است؟

- عموم مردم در دانش عمومی خود از آن بهره می‌برند.

- وضعیت عدالت و آزادی را در مناسبات و روابط انسانی ارزیابی می‌کند.

- از این نوع عقل در جامعه‌شناسی تبیینی برای پیش‌بینی و کنترل پدیده‌های اجتماعی استفاده می‌شود.

(۱) عقل به معنای عام - عقل تفسیری - عقل ابزاری

(۲) عقل ابزاری - عقل انتقادی - عقل تفسیری

(۳) عقل به معنای عام - عقل انتقادی - عقل ابزاری

(۴) عقل ابزاری - عقل تفسیری - عقل تجربی

۵۱- کدام یک از گزینه‌های زیر با عبارت «در جهان اسلام نهضت گسترده ترجمه به راه افتاد و کتب و رساله‌های یونانی، سریانی، هندی و ایرانی ترجمه شدند.»

در ارتباط است؟

(۱) جهان اسلام با توجه به تعریفی که از دانش عمومی داشته و به تناسب جریان‌های فکری و اجتماعی درون خود، علوم و دانش‌هایی را شکل داده است.

(۲) علوم اجتماعی جهان اسلام همواره ناظر به مسائل و نیازهای سیاسی آن بوده است.

(۳) اسلام دین زمان و مکان خاصی نیست تا حیات بخشیدن آن به قرون و دوران خاصی محدود و منحصر باشد.

(۴) مکاتب و مذاهب فقهی به رغم تفاوت‌هایی که با هم داشته‌اند، از مشترکات فراوانی هم برخوردار بوده‌اند.

۵۲- به ترتیب، صحیح یا غلط بودن هریک از عبارات زیر در کدام گزینه به درستی مشخص شده است؟

- علم فقه، درباره چگونگی رفتار اجتماعی مسلمانان و جامعه اسلامی، قواعدی را مطرح می‌کند.

- فقه اسلامی، تفاوت‌های قومی و نژادی را به رسمیت می‌شناسد، اما به آن به چشم یک فرصت نگاه نمی‌کند.

- علم فقه، ابزار جامعه‌آرمانی برای ارزیابی رفتارهای اجتماعی است.

- علم فقه، ویژگی‌های جامعه مطلوب را بیان می‌کند اما راهکاری برای خروج از وضع موجود ندارد.

(۴) غ - غ - غ - غ

(۳) ص - غ - ص - غ

(۲) ص - ص - غ - ص

(۱) ص - ص - ص - غ

۵۳- به ترتیب، در رابطه با موارد زیر کدام گزینه صحیح است؟

- از نخستین اندیشمندان که لزوم قانون اساسی در دولت اسلامی را مطرح می‌کند.
- ویژگی جامعه مطلوب فقه شیعی که تحقق آن مستلزم تغییر نظام پادشاهی است.
- تحقق حاکمان و کارگزاران عالم و عادل در جامعه، در نتیجه آن شکل می‌گیرد.
- علت پیدایش دو انقلاب اجتماعی در یک قرن در جامعه ایران است.

- (۱) امام خمینی - ویژگی اول - مجلس خبرگان - تبیین نظام مشروطه با توجه به واقعیت‌های اجتماعی ایران
 (۲) میرزای نائینی - عالم و عمل‌کننده به عدالت بودن حاکمان جامعه - مجلس خبرگان - مقبولیت علم فقه در فرهنگ عمومی جامعه ایران
 (۳) میرزای نائینی - عادلانه بودن روابط و ساختارهای جامعه با مشارکت مردم - مجلس خبرگان - طرح مسئله ولایت فقیه و انقلاب اسلامی
 (۴) امام خمینی - ویژگی دوم - مجلس شورای اسلامی - مرجعیت علم فقه در فرهنگ تخصصی جامعه ایران

۵۴- کدام یک از گزینه‌های زیر صحیح است؟

- (الف) در آغاز قرن بیستم، میرزای نائینی با توجه به واقعیت‌های اجتماعی ایران و با استفاده از فقه، مسئله ولایت فقیه را تبیین کرد.
 (ب) مطابق نظریه فقه شیعی، مشروطه که مجلس را برقرار می‌سازد، نظام مطلوب در زمان غیبت امام معصوم نیست.
 (ج) مردم در مشروطه با کمک مجلس شورا، ویژگی دوم نظام اسلامی را محقق کردند.
 (د) در پایان قرن بیستم، امام خمینی به این نتیجه رسید که مردم ایران می‌توانند جامعه‌ای ایجاد کنند که هر دو ویژگی جامعه مطلوب را داشته باشد.

- (۱) الف و ج (۲) د و الف (۳) ب و د (۴) ج و ب

۵۵- به ترتیب، هر عبارت با کدام قسمت جدول مرتبط است؟

د	الف	ب	علم مدنی
علوم انسانی و اجتماعی را پدید می‌آورد.	دارای آثار و پیامدهای غیرارادی هستند.	علوم طبیعی ریاضی و متافیزیک را شکل می‌دهد	ج

- عقل نظری

- در مقابل علومی قرار می‌گیرد که موضوع آن‌ها مستقل از اراده انسان‌ها وجود دارد.

- اعتبارات

- عقل عملی

- (۱) د - ج - الف - ب (۲) د - ب - ج - الف (۳) ب - ج - الف - د (۴) ب - الف - ج - د

۵۶- به ترتیب، پاسخ صحیح هر یک از پرسش‌های زیر کدام است؟

- علوم اجتماعی جهان اسلام، دارای چه سطوحی است؟
- عقلی که درباره ارزش‌های فردی و اجتماعی داوری می‌کند، چه نام دارد؟
- کدام یک علت طرح نظریات جدید در علوم اجتماعی جهان اسلام می‌باشد؟

- (۱) تجویزی، توصیفی - عقل عملی - کمک گرفتن از نظریات پیشین
 (۲) تجویزی، انتقادی، توصیفی و تبیینی - عقل عملی - تعامل با علوم اجتماعی مدرن
 (۳) تجویزی، انتقادی، توصیفی و تبیینی - عقل نظری - تعامل با علوم اجتماعی مدرن
 (۴) انتقادی، تبیینی - عقل نظری - کمک گرفتن از نظریات پیشین



۵۷- چه تعداد از موارد زیر در خصوص مقایسه علوم اجتماعی جهان اسلام با علوم اجتماعی جهان متجدد، درست است؟

(الف) این دانش با معنای علم در جهان اسلام متناسب است.

(ب) عقلانیت جهان اسلام همه عرصه‌های علمی را به تنهایی سامان می‌دهد.

(ج) تبیین‌های علمی جهان اسلام به شناخت تجربی محدود نمی‌شود.

(د) عالمان مسلمان پس از آشنایی با علوم اجتماعی جهان متجدد، برای شناخت مسائل اجتماعی از همان نظریات قدیمی بهره بردند.

(ه) ارزش‌ها و اعتبار روشنگرانه عقلانیت در جهان اسلام، از متن فرهنگ و کنش‌های عاملان گرفته می‌شود.

(۱) چهار (۲) سه (۳) دو (۴) یک

۵۸- به ترتیب، پاسخ هریک از پرسش‌های زیر کدام است؟

(الف) تعامل با علوم اجتماعی مدرن، چه پیامدهایی به همراه دارد؟

(ب) علوم اجتماعی جهان اسلام از چه ابزارهایی برای تبیین مسائل اجتماعی استفاده می‌کند؟

(ج) کدام‌یک از نظریات طه عبدالرحمن نمی‌باشد؟

(۱) به متفکران مسلمان امکان می‌دهد که علوم اجتماعی جهان اسلام را گسترش دهند. - منابع و ابزارهای تجربی - نوگرایی اسلامی

(۲) به متفکران مسلمان امکان می‌دهد که علوم اجتماعی جهان اسلام را گسترش دهند. - منابع عقلانی و وحیانی - مشروطه

(۳) به متفکران مسلمان امکان می‌دهد که مسائل جامعه جهانی را فقط توصیف کنند. - منابع و ابزارهای تجربی - کنش دینی

(۴) به متفکران مسلمان امکان می‌دهد که مسائل جامعه جهانی را فقط توصیف کنند. - منابع تجربی، عقلانی و وحیانی - مقاومت

۵۹- کدام مورد در خصوص «عقل نظری» درست و درباره «عقل عملی» نادرست است؟

(۱) این عقل، علوم انسانی و اجتماعی را پدید می‌آورد. - شناسایی واقعیت‌هایی مانند ارزش‌ها و آرمان‌ها با این عقل صورت می‌گیرد.

(۲) در طبیعت و جامعه، هیچ رخدادی خودبه‌خودی و بدون علت رخ نمی‌دهد. - قانون علیت در فلسفه با این عقل شناخته می‌شود.

(۳) هرگز جامعه‌ای بدون تأمین میزانی از حکمت و عدالت، روی سعادت دنیوی و اخروی را نخواهد دید. - با این عقل، ارزش‌ها و آرمان‌ها شناسایی

می‌شود.

(۴) واقعیت‌هایی را که مستقل از آگاهی و اراده انسان وجود دارند، شناسایی می‌کند. - هرگز جامعه‌ای بدون تأمین میزانی از شجاعت و عدالت روی

سعادت دنیوی و اخروی را نخواهد دید.

۶۰- چرا اندیشمندان مسلمان، تفسیر را در تقابل با تبیین نمی‌دانند؟ زیرا ...

(۱) تفاوت پدیده‌های اعتباری و تکوینی را می‌شناسند و علوم اجتماعی را شبیه علوم طبیعی نمی‌دانند.

(۲) از ظرفیت عقل نظری، عقل عملی و وحی بهره می‌برند و به دنبال کشف واقعیت‌ها و حقایق‌اند.

(۳) برای داوری درباره ارزش‌ها به معیار جهان‌شمولی که فراتر از محصولات اجتماعی و تاریخی انسان‌ها باشد، دسترسی ندارند.

(۴) دانش علمی را به دانش حسی و تجربی محدود نمی‌کنند و تفسیر را هم نیازمند استدلال می‌بینند.



آزمون ۱۴ اردیبهشت ماه ۱۴۰۳

آزمون اختصاصی دوازدهم انسانی

نام درس	معمولاً دانش آموزان در هر رده نوازی به چند سؤال از هر ۱۰ سؤال پاسخ می‌دهند.					این قسمت را قبل از شروع آزمون پر کنید شما به چند سؤال از هر ۱۰ سؤال پاسخ خواهید داد؟
	۴۰۰۰	۴۷۵۰	۵۵۰۰	۶۲۵۰	۷۰۰۰	
عربی، زبان قرآن	۱	۲	۳	۵	۶	
تاریخ و جغرافیا	۱	۲	۴	۶	۷	
فلسفه	۱	۲	۳	۵	۶	

شمارنده:

نام و نام خانوادگی:

مدت پاسخ‌گویی: ۵۵ دقیقه

تعداد سؤال: ۶۰

عنوان مواد امتحانی گروه آزمایشی علوم انسانی، تعداد، شماره سؤالات و مدت پاسخ‌گویی

ردیف	وضعیت پاسخ‌گویی	مواد امتحانی	تعداد سؤال	از شماره	تا شماره	مدت پاسخ‌گویی (به دقیقه)
۱	اجباری	عربی، زبان قرآن (۳)	۲۰	۶۱	۸۰	۲۰
۲	اجباری	تاریخ (۳)	۱۰	۸۱	۹۰	۸
۳	اجباری	جغرافیا (۳)	۱۰	۹۱	۱۰۰	۷
۴	اجباری	فلسفه دوازدهم	۲۰	۱۰۱	۱۲۰	۲۰

پدید آورندگان آزمون

طراحان به ترتیب حروف الفبا

نام درس	نام طراحان
ریاضی و آمار	محمد بحیرایی، محمدابراهیم تونندهجانی، علی حسینی‌نوه، محمد حمیدی، احمدرضا ذاکرزاده، امیر زراندوز، علی قهرمان‌زاده، امیر محمودیان، ابراهیم نجفی، محمد نظامی
علوم و فنون ادبی	سیدعلیرضا احمدی، حسن اصحابی، محسن اصغری، عزیز الیاسی‌پور، سعید جعفری، سید علیرضا علویان، مجتبی فرهادی، یاسین مهدیان
جامعه‌شناسی	ریحانه امینی، آریتا بیدقی، کوثر شاه‌حسینی، فاطمه صفری، حبیبه محبی، سمیه محمدی مصیری، آرش مرتضائی‌فر
عربی زبان قرآن	محمود بادبرین، ولی برجی، مجید بیگلری، عمار تاجبخش، حسین رضائی، حسین شجاع‌الدینی، امیرحسین شکوری، حمیدرضا قائدامینی، مرتضی کاظم‌شیرودی، روح‌الله گلشن، سید محمدعلی مرتضوی، پیروز وچان
تاریخ و جغرافیا	علیرضا پدram، صفا حاضری، امیرحسین کاروین، محمد ملک‌آبادی‌زاده، جواد میربلوکی
فلسفه و منطق	محمد آقاصالح، پرگل رحیمی، سبا جعفرزاده صابری، محمد رضایی‌نقا، موسی سپاهی، حمید سودیان، فیروز نژادنجف، علیرضا نصیری

گزینشگران و ویراستاران

نام درس	گزینشگر	مسئول درس	ویراستار	ویراستار رتبه برتر کنکور	مستندسازی
ریاضی و آمار	محمدابراهیم تونندهجانی	محمد بحیرایی	مهدی ملارمضائی، علی مرشد، محمد حمیدی	—	الهه شهپازی
علوم و فنون ادبی	سیدعلیرضا احمدی، فرهاد علی‌نژاد	سیدعلیرضا احمدی، فرهاد علی‌نژاد	یاسین مهدیان	آرش مرتضائی‌فر	فریبا رئوفی
جامعه‌شناسی	کوثر شاه‌حسینی	کوثر شاه‌حسینی	فاطمه صفری	آرش مرتضائی‌فر	سجاد حقیقی‌پور
عربی زبان قرآن	احسان کلاته‌عربی	سید محمدعلی مرتضوی	درویشعلی ابراهیمی	—	لیلا ایزدی
تاریخ و جغرافیا	زهره دامیار	زهره دامیار	—	فاطمه عزیزی	عطیه محلوچی
فلسفه و منطق	سبا جعفرزاده صابری	علیرضا نصیری	فرهاد علی‌نژاد	علی زیبا	سوگند بیگلری

گروه فنی و تولید

مدیر گروه	سید محمدعلی مرتضوی
مسئول دفترچه	فاطمه منصورخاکی
گروه مستندسازی	مدیر: محبا اصغری، مسئول دفترچه: لیلا ایزدی
حروف‌چین و صفحه‌آرا	مهشید ابوالحسنی
ناظر چاپ	حمید عباسی

نظام الطبیعة

یا الهی

درس ۴ و ۵

صفحه‌های ۵۳ تا ۸۳

پاسخ‌گویی به سؤال‌های این درس برای همه دانش‌آموزان اجباری است.

وقت پیشنهادی: ۲۰ دقیقه

عربی زبان قرآن (۳)

■ عین الأنسب للجواب عن الترجمة من أو إلى العربية (۶۱ - ۶۸)

۶۱- « ألا و إن إمامکم قد اکتفی من دُنْیاه بِطَمْرِیهِ و من طَعْمه بِفُرْصِیهِ! »:

(۱) آگاه باشید برای امامتان دو جامه کهنه از دنیایش و دو قرص نان برای خوراکش کفایت می‌کند!

(۲) هان بی‌شک امام شماست که جامه کهنه‌اش را برای دنیا و قرص نان را برای غذا کافی دانسته است!

(۳) هان قطعاً امامتان جامه کهنه‌ای را برای دنیای خود و قرص نانی را برای خوراک خویش کافی دانسته بود!

(۴) آگاه باشید امامتان از دنیای خویش، به دو جامه کهنه‌اش و از خوراک خود، به دو قرص نان بسنده کرده است!

۶۲- « قد قَدَّمَ لی الأستاذ موعظةً تُعَلِّمُنِی أن أُستَقْبِحَ مِن نَفْسِی ما أُستَقْبِحَ مِن أصدقائِی و لا أقولَ لهم ما لا أحبُّ أن یقالَ

لی! »:

(۱) استاد پندی را به من تقدیم کرده است که به من یاد می‌دهد زشت بدارم آنچه را که برای دوستانم زشت داشتیم و به آنها

نگویم آنچه را که دوست ندارم برایم گفته شود!

(۲) به من پندی را استاد آموخته است تا زشت بدارم برای خودم چیزی را که برای دوستانم ناپسند می‌دارم و به آنها چیزی را

نگویم که دوست ندارم برای من بگویند!

(۳) استاد پندی تقدیم کرده است که به من می‌آموزد که آنچه را برای دوستانم زشت می‌دارم برای خودم زشت بدارم و به

آنها چیزی را نگویم که دوست ندارم درباره من گفته شود!

(۴) استاد پندی را به من تقدیم کرده است که به من یاد می‌دهد ناپسند بدارم آنچه را که برای دوستانم ناپسند

داشتیم و به آنها چیزی را نگویم که دوست ندارم درباره من بگویند!

۶۳- « ما أَجْمَلَ التَّرَاحُمِ، فَعِنْدَمَا يُحِبُّ النَّاسُ لِلآخِرِينَ مَا يُحِبُّونَ لَأَنْفُسِهِمْ، يُنْزِلُ اللَّهُ عَلَيْهِمْ بَرَكَاتِهِ الْكَثِيرَةَ مِنَ السَّمَاءِ! »:

(۱) مهربانی کردن به همدیگر چه قدر زیباست، هنگامی که مردم برای دیگران دوست بدارند آنچه را که برای خودشان دوست می‌دارند، خداوند نعمت‌هایش را که فراوان است از آسمان برایشان نازل می‌کند!

(۲) مهربانی کردن به یکدیگر چه زیباست، وقتی که مردم آنچه را که برای خود دوست داشتند برای دیگران دوست بدارند، برکات بسیار خداوند از آسمان برای آن‌ها نازل می‌شود!

(۳) مهربانی کردن به یکدیگر چه زیباست، وقتی که مردم آنچه را که برای خود دوست دارند برای دیگران دوست بدارند، خداوند برکات بسیارش را از آسمان برای آن‌ها می‌فرستد!

(۴) چه زیباست مهربانی به یکدیگر، پس هرگاه مردم آنچه را که خودشان دوست می‌دارند برای دیگران دوست بدارند، خداوند برکات بسیار خود را از آسمان برای ایشان فرومی‌فرستد!

۶۴- « إِنَّ الْخُبْرَاءَ يَنْظُرُونَ إِلَى بَيْئَةِ حَيَاتِنَا نَظْرَةً دَقِيقَةً لِكَيْ يَطَّلِعُوا عَلَى أَعْمَالِ الْإِنْسَانِ الْمُخْرَبَةِ لَهَا! »:

(۱) به‌راستی خبرگان به محلّ زندگی ما دقیقاً توجّه می‌کنند تا نسبت به فعالیت انسان ویرانگر در ارتباط با محیط‌زیست پی ببرند!

(۲) واقعاً کارشناس‌ها به محلّ زندگی خویش دقت نظر دارند برای اینکه از عملکردهای ویرانگر آدمی نسبت به آن آگاه شوند!

(۳) بی‌گمان کارشناسان به محیط زندگی ما به دقت می‌نگرند تا اینکه از کارهای ویرانگر انسان نسبت به آن آگاهی یابند!

(۴) قطعاً افراد متخصص با نگاهی دقیق به محیط زندگی خود، از فعالیت‌های تخریب‌گر بشر در مورد آن مطلع می‌شوند!

۶۵- « أَبْ مَا أَكْثَرَ التَّلَوُّثُ فِي الْمَدُنِ الْكَبِيرَةِ وَ لِهَذَا يُهْدَدُ عَيْشُ عَدَدٍ كَبِيرٍ مِنْ مَرْضَى لَهْم مَرَضٍ قَلْبِي تَهْدِيداً! »:

(۱) پدرم، چه بسیار است آلودگی در شهرهای بزرگ و به این علت زندگی تعداد زیادی از بیمارانی که بیماری قلبی دارند قطعاً تهدید می‌شود!

(۲) پدر، چه قدر زیاد شده است آلودگی در شهرهای بزرگ و به این علت زندگی شمار زیادی از بیمارانی را که بیماری قلبی دارند بسیار تهدید می‌کند!

(۳) پدرم، چه بسیار است آلودگی در شهرهای بزرگ و به این خاطر زندگی شمار زیادی از بیمارانی که بیماری قلبی داشتند حتماً تهدید می‌شود!

(۴) پدر، چه زیاد است آلودگی در شهرهای بزرگ و به این علت قطعاً زندگی تعداد زیادی از بیمارانی که بیماری قلبی دارند تهدید می‌شود!

۶۶- عَيْنِ الصَّحِيحِ:

(۱) لَا يُهَدِّدُ الْمُزَارِعَ الْمُؤْمِنَ نِظَامَ الطَّبِيعَةِ بِنَشَاطَاتِهِ أَبَدًا! : کشاورز باایمان سیستم طبیعت را با فعالیت‌هایش هرگز تهدید نخواهد کرد!

(۲) تَعَرَّضَتْ الْخَضِرَاوَاتُ لِلْأَكْلِ تَعَرُّضًا أَعْجَبَ الْفَلَاحَ! : سبزیجات در معرض خورده شدن قرار گرفت به طوری که کشاورز را شگفت زده کرد!

(۳) رَبٌّ يَكُونُ مُجِيبَ الدَّعَوَاتِ يَمْلَأُ صَدْرَكَ انْشِرَاحًا! : پروردگاری که برآورنده خواسته‌هایمان است، سینه تو را از شادمانی پُر می‌کند!

(۴) قَدْ يَغْرَنِي طَوْلُ الْأَمَلِ فَأُجَالِسُ الْعُلَمَاءَ لِأَنْتَبِهَ مِنْ نَوْمِ الْغَفْلَةِ! : درازی آرزو مرا فریب داده است، پس با عالمان همنشینی می‌کنم تا از خواب غفلت بیدار شوم!

۶۷- عَيْنِ الْأَصْحَحِ فِي تَرْجُمَةِ الْمَفْعُولِ الْمَطْلُوقِ:

(۱) ﴿كَلَّمَ اللَّهُ مُوسَى تَكْلِيمًا﴾ : خداوند با موسی سخنی گفت!

(۲) اسْتَغْفَرُوا اللَّهَ اسْتَغْفَارَ الصَّادِقِينَ! : از خداوند با صداقت طلب بخشش کردند!

(۳) يَجْتَهِدُ الْوَالِدُ لِتَرْبِيَةِ أَوْلَادِهِ اجْتِهَادًا! : قطعاً پدر برای تربیت فرزندان خود تلاش می‌کند!

(۴) يُوَدِّبُ الْمُؤْمِنُ نَفْسَهُ قَبْلَ تَعْلِيمِ الْآخِرِينَ تَأْدِيبًا! : مؤمن قبل از آموزش دیگران خودش را قطعاً ادب می‌کند!

۶۸- « دَانِشْ أَمُوزِ مَوْفِقِي دَرِ كَلَّاسِ بُوَد، اَيْنِ دَانِشْ أَمُوزِ بَه نَصِيحَتِ هَايِ مَعْلَمِ دِلْسُوزِشِ حَتْمًا گُوشِ دَادِه بُوَد! » عَيْنِ الصَّحِيحِ:

(۱) كَانَتْ الطَّالِبَةُ نَاجِحَةً فِي الصَّفِّ، اسْتَمَعَتْ الطَّالِبَةُ إِلَى نَصَائِحِ الْمَعْلَمَةِ مُشْفَقَةً دَائِمًا!

(۲) كَانَ تَلْمِيزٌ نَاجِحٌ فِي الصَّفِّ، اسْتَمَعَ هَذَا التَّلْمِيزُ إِلَى نَصَائِحِ الْمَعْلَمَةِ مُشْفَقَةً اسْتِمَاعًا!

(۳) كَانَ التَّلْمِيزُ نَاجِحًا فِي الصَّفِّ، يَسْتَمَعُ هَذَا التَّلْمِيزُ إِلَى نَصَائِحِ مَعْلَمِهِ الْمُشْفَقَ دَائِمًا!

(۴) كَانَ طَالِبٌ نَاجِحٌ فِي الصَّفِّ، اسْتَمَعَ الطَّالِبُ إِلَى نَصَائِحِ مَعْلَمِهِ الْمُشْفَقَ اسْتِمَاعًا!

■ ■ اقرأ النَّصَّ التَّالِيَّ ثُمَّ أَجِبْ عَنِ الْأَسْئَلَةِ (٦٩ - ٧٣) بما يُنَاسِبُ النَّصَّ:

يهتمُّ علم الاجتماع - و هو من العلوم الجديدة التي ظهرت في بداية القرن التاسع عشر للميلاد - بالدراسة العميقة و المُفصَّلة للحياة الاجتماعية لجميع البشر، إضافةً إلى دراسة التفاعلات الاجتماعية فيما بينهم. يسعى هذا العلم أن يفهم جميع القيم الاجتماعية و يُشخِّص المشاكل التي يتحملها المجتمع و يصفها. لا يقف علم الاجتماع عند حدِّ الوصف، و إنّما يسعى لشرح المشاكل بشكل مُفصَّل و دقيق و تحليلها و تحديد أبعادها، ثمَّ يُحاول إيجاد حلول فعّالة لها. لا يُعتبر علم الاجتماع علماً أخلاقياً، حيث إنّه لا يطرح أسئلة حول طبيعة الأفعال الاجتماعية، سواء أ كانت أفعال خير أم شرّ، ولا يصدر أحكاماً أخلاقية، لكنّه يسعى إلى تفسيرها. من خصائصه الأخرى أنّه علم تراكمي، إذ تعتمد النظريات الاجتماعية الجديدة على نظريات أخرى سابقة.

٦٩- عيّن الخطأ حسب النَّص:

(١) يقوم علم الاجتماع بدراسة العلاقات في المجتمع!

(٢) إنّ مهمّة علم الاجتماع ليست وصف المشاكل فقط!

(٣) لا مُشكلة يعجز علماء الاجتماع عن تحليلها بشكل دقيق!

(٤) علماء الاجتماع يسعون إلى أن يدركوا مشاكل البشر في المجتمع!

٧٠- عيّن الصّحيح للفراغ: إنّ علماء الاجتماع . . .

(١) لا يهتمّون بالأخلاق في دراساتهم!

(٢) لا يُعطون النَّاس أوامر أخلاقية!

(٣) لا يفهمون طبيعة الأفعال الاجتماعية!

(٤) لا يُفضّلون أعمال الخير على أعمال الشرّ!

٧١- « من خصائص علم الاجتماع أنّه علم تراكمي! »؛ عيّن المقصود من العبارة:

(١) إنّ علم الاجتماع له خصائص متعدّدة و مُتناقضة!

(٢) في الأغلب يستفيد علماء الاجتماع من نظريات زملائهم!

(٣) إنّ عرض النظريات في علم الاجتماع يكون عملاً جماعياً لا إنفرادياً!

(٤) كلّ عالم يدرس التفاعلات الاجتماعية يُفكّر في الموضوعات وحده!

■ عین الخطأ في الإعراب و التحليل الصرفي (۷۲ و ۷۳)

۷۲- « بداية - المشاكل - يُحاول - لا يُعتبر »

(۱) بداية: اسم - مؤنث - مصدر (من فعل: ابتداء) - معرب / مجرور بحرف الجرّ

(۲) المشاكل: جمع تكسير (مفرد: المُشکل) - اسم فاعل - معرّف بأل / مفعول و منصوب بالفتحة

(۳) يُحاول: فعل مضارع - للمفرد المذكر الغائب - مزيد ثلاثي (من باب مُفاعلة) / فعل و فاعل؛ مفعوله: إيجاد

(۴) لا يُعتبر: فعل مضارع - مزيد ثلاثي (من مصدر: اعتبار) - مجهول / فعل، نائب فاعله: علم، و الجملة فعلية

۷۳- « لا يطرح - الأخرى - تعتمد - سابقة »

(۱) لا يطرح: فعل - مجرّد ثلاثي (مادته: ط ر ح) - متعدّد / فعل و فاعل؛ مفعوله: أسئلة

(۲) الأخرى: اسم تفضيل للمؤنث - معرّف بأل - معرب / صفة و مجرور بالتبعية من موصوفها

(۳) تعتمد: فعل مضارع - للمفرد المؤنث الغائب - مزيد ثلاثي بحرفين زائدين / فعل و فاعله: النظريات؛ الجملة فعلية

(۴) سابقة: مفرد مؤنث - اسم فاعل، مأخوذ من باب مفاعلة - معرب - نكرة / صفة و مجرور بالتبعية من موصوفها

■ عین المناسب للجواب عن الأسئلة التالية (۷۴ - ۸۰)

۷۴- عین الصّحيح: (في ضبط حركات الحروف)

(۱) تَنَدَّلُ الإنسان في أمور الطَّبِيعَةِ لا يُسَبِّبُ تَنَظِيمَ تَوَازُنِهَا!

(۲) أَكَلَتِ البومَاتُ فِرَانَ الحَقْلِ، وَ عَادَتِ البِيبَةُ إلى حَالَتِهَا الطَّبِيعِيَّةِ!

(۳) كَانَ الواجِبُ عَلَيْكَ تَصْحِيحَ هَذَا الخَطَأِ بِالحِفَافِ عَلَى طُيُورِكَ لا بِقَتْلِ البومَاتِ!

(۴) الرُّوَابِطُ المُتَدَاخِلَةُ بَيْنَ الكائِنَاتِ الحَيَّةِ وَ بَيْنَتِهَا تُؤَدِّي إلى اِخْتِلَالِ التَّوَازُنِ في الطَّبِيعَةِ!

۷۵- أيُّ عبارة تناسبُ هذا البيت الفارسي:

«مکن بد، که بینی به فرجام بد»

ز بد گردد اندر جهان، نام بد

(۱) أَحِبُّ لغيرك ما تُحِبُّ لنفسك!

(۲) اجعل نفسك ميزاناً فيما بينك و بين غيرك!

(۳) لا تظلم كما لا تُحِبُّ أن تُظلم!

(۴) إكره له ما تكره لك!

۷۶- عَيْنُ الخَطَأِ للفَرَاعِينَ لِإِجَادِ أُسْلُوبِ المَفْعُولِ المَطْلُوقِ: « مَدْرَسَةُ اللُّغَةِ العَرَبِيَّةِ طَالِبَاتُهَا المُجْتَهِدَاتِ ! »

(۱) تَعَلَّمَ / تَعَلَّمَا (۲) اسْتَقْبَلَتْ / اسْتَقْبَلَا (۳) تَنَصَّرَ / نَصَّرَا (۴) تَذَكَرَ / ذَكَرَا

۷۷- عَيْنُ مَا فِيهِ تَأَكِيدُ لِلْفِعْلِ:

(۱) لا غاية هناك إلا أن نحصل عليها حصولاً كاملاً بالشوق و الرغبة!

(۲) يجب أن نعمل واجتنب بالرغبة للوصول إلى الهدف عمل الدؤوبين!

(۳) أرغب في أقوى الوسائل التي أوصلتني إلى النجاح رغبة كثيرة!

(۴) الرغبة في العمل تحتاج إلى نفس قوية احتياجاً فعليك بها!

۷۸- عَيْنُ المَصْدَرِ الَّذِي يَدُلُّ عَلَى مَفْهُومِ المِشَابَهَةِ أَوْ التَّشْبِيهِ:

(۱) عليكم أن تطالعوا دروسكم للامتحانات مطالعة دقيقة لكي تحصلوا على النجاح!

(۲) اعتذر الطالب المحزون عن المعلم بعد إنتهاء الحصّة اعتذار الطلاب التّادمين!

(۳) لقربتنا صناعات يدويّة تجذب كثيراً من السّائحين من المناطق المختلفة جذباً!

(۴) تكون إجابة ذلك الطالب إلى هذه الأسئلة الصّعبة كإجابة العلماء الحاذقين!

۷۹- عَيْنُ الخَطَأِ فِي المُنَادَى:

(۱) رَبِّ أَنْرِ عَقْلِي بِالْعُلُومِ النَّافِعَاتِ وَ يَا الرَّحِيمِ اجْعَلِ اليَوْمَ سَعِيداً!

(۲) اللَّهُمَّ امَلَأْ الدُّنْيَا سَلَاماً وَ يَا اللهُ اجْعَلِ التَّوْفِيقَ حِطِّي فِي الحَيَاةِ!

(۳) يَا رَبِّ اعْنِي فِي دُرُوسِي وَ يَا مَعْبُودِي سَاعِدْنِي فِي حَلِّ صَعَابِي!

(۴) يَا إِلَهِي احمِني فِي الصَّعُوبَاتِ وَ يَا رَحْمَنُ احمِ بِلَادِي مِنْ شُرُورِ الحَادِثَاتِ!

۸۰- عَيْنُ العِبَارَةِ الَّتِي مَا حُذِفَ فِيهَا حَرْفِ النَّدَاءِ أَوْ ضَمِيرِ اليَاءِ:

(۱) ﴿ ... فَقَالَ يَا قَوْمِ اعْبُدُوا اللهَ ﴾ (۲) حَافِظٌ عَلَى نِظَافَةِ البَيْتَةِ يَا وَلَدِي!

(۳) أَيُّهَا الطَّالِبُ تَوَاضَعْ لِمَنْ عَلَّمَكَ حَرْفاً! (۴) اللَّهُمَّ؛ إِنِّي أَسْأَلُكَ بِاسْمِكَ!



تاریخ (۳)

پاسخ‌گویی به سؤال‌های این درس برای همه دانش‌آموزان اجباری است.

وقت پیشنهادی: ۸ دقیقه

درس یازدهم: استقرار و تثبیت
نظام جمهوری اسلامی
درس دوازدهم: جنگ تحمیلی و
دفاع مقدس
صفحه‌های ۱۴۲ تا ۱۶۳

۸۱- با تدوین و تصویب قانون اساسی پس از پیروزی انقلاب اسلامی، زمینه برای برگزاری کدام یک از امور زیر فراهم گردید؟

(۱) تشکیل مجلس خبرگان رهبری و شورای نگهبان

(۲) نظارت اعضای شورای عالی قضایی بر امورات کشور

(۳) انتخابات ریاست‌جمهوری و مجلس شورای اسلامی و تشکیل دولت دائم

(۴) حذف شرط مرجعیت از شرایط رهبری

۸۲- امام خمینی (ره) کدام حادثه را «انقلاب دوم» نامیدند؟

(۱) تدوین و تصویب قانون اساسی توسط مجلس خبرگان

(۲) شهادت فرزند بزرگوارشان حاج آقا مصطفی خمینی

(۳) تسخیر سفارت آمریکا در تهران توسط دانشجویان

(۴) طوفان شن در طبرس و سقوط بالگردهای آمریکایی

۸۳- کدام گزینه به ترتیب وظیفه نهادهای انقلابی «کمیته امداد امام خمینی، جهاد سازندگی، کمیته انقلاب اسلامی و سپاه پاسداران انقلاب اسلامی» را در

روند استقرار نظام جمهوری اسلامی به‌درستی مشخص کرده است؟

(۱) رفع فقر و محرومیت در روستاها - حمایت از محرومان و مستضعفان - پاسداری از آرمان‌های انقلاب - حفظ نظم و امنیت

(۲) حمایت از محرومان و مستضعفان - رفع فقر و محرومیت در روستاها - دستگیری سران جنایتکار پهلوی - پاسداری از دستاوردهای انقلاب

(۳) رفع فقر و محرومیت در روستاها - عمران و آبادانی کشور - رسیدگی به پرونده سران جنایتکار رژیم پهلوی - پاسداری از آرمان‌ها و دستاوردهای انقلاب

(۴) حمایت از محرومان و مستضعفان - ترویج فرهنگ سوادآموزی و کاهش و رفع بی‌سوادی - حفظ نظم و امنیت - دستگیری سران جنایتکار رژیم پهلوی

۸۴- کدام گزینه در مورد توطئه‌ها و تلاش‌های دشمنان داخلی و خارجی، پس از پیروزی انقلاب اسلامی نادرست است؟

(۱) مأموریت نیروهای ویژه آمریکا در ۵ اردیبهشت ۱۳۵۹، تسخیر چند مرکز در تهران و خارج کردن آمریکاییان بازداشتی از ایران بود.

(۲) مدت کوتاهی پس از پیروزی انقلاب اسلامی، سازمان مجاهدین خلق برخی از شخصیت‌های برجسته مانند سپهبد ولی‌الله قزنی، رئیس ستاد مشترک ارتش را به شهادت رساندند.

(۳) در تیرماه ۱۳۵۹ تعدادی از افسران وابسته به رژیم پهلوی و هوادار شاپور بختیار موسوم به «سازمان نقاب» با پشتیبانی سازمان جاسوسی آمریکا و حکومت بعثی عراق کودتایی را طراحی کردند.

(۴) گروهک‌های ضد انقلاب با حمایت دشمنان خارجی انقلاب اسلامی در مناطق مختلف کشور به‌ویژه کردستان، خوزستان، سیستان و ترکمن صحرا درصد برآمدند که یکپارچگی اقوام ایرانی را به اختلاف تبدیل کنند.



۸۵- اعمال و رفتاری که بنی‌صدر در جهت اختلاف‌افکنی و نزدیکی به گروه‌های منحرف و معاند انجام داد، سبب شد که امام در گام اول دست به چه

اقدامی زند؟

- (۱) بنی‌صدر را از مقام ریاست‌جمهوری عزل کرد.
 (۲) بنی‌صدر را از ریاست شورای عالی انقلاب کنار گذاشت.
 (۳) بنی‌صدر را از فرماندهی کل قوا برکنار کرد.
 (۴) با نمایندگان مجلس در مورد عدم کفایت سیاسی بنی‌صدر مشورت کرد.

۸۶- کدام‌یک از گزینه‌های زیر در مورد قرارداد ۱۹۷۵ م (۱۳۵۴ ش)، نادرست است؟

- (۱) این قرارداد برای پایان دادن به اختلافات مرزی و رفع مناقشه بر سر اروندرود بین ایران و عراق بسته شد.
 (۲) این معاهده با میانجی‌گری دولت الجزایر بین ایران و عراق منعقد شد.
 (۳) ایران و عراق توافق کردند که خط تالوگ - خطی که از عمیق‌ترین نقاط رود می‌گذرد - مرز دو کشور در اروندرود باشد.
 (۴) بر اساس این قرارداد حاکمیت ایران بر خرمشهر به رسمیت شناخته شد و به اختلافات مذهبی دو طرف پایان داده شد.

۸۷- واکنش شورای امنیت سازمان ملل در برابر یورش آشکار نیروهای رژیم بعثی عراق به داخل خاک ایران، در ابتدای جنگ تحمیلی، چگونه بود؟

- (۱) با صدور قطعنامه‌ای عراق و ارتش صدام را محکوم و از دو کشور خواست از ادامه جنگ بپرهیزند.
 (۲) با صدور قطعنامه‌ای رژیم بعثی صدام را به‌عنوان آغازگر جنگ معرفی و نام آن را به دادگاه‌های بین‌المللی اعلام کرد.
 (۳) با صدور قطعنامه‌ای بدون آنکه تجاوز نیروهای بعثی به خاک ایران را محکوم کند، دو کشور را به خودداری از ادامه جنگ و تلاش برای حل مسالمت‌آمیز اختلافات فراخواند.
 (۴) با صدور قطعنامه ۵۹۸، آتش‌بس بین دو طرف را اعلام کرد و از آن‌ها خواست که به مرزهای بین‌المللی عقب‌نشینی کنند.

۸۸- همه موارد از روش‌های حمایت قدرت‌های بزرگ جهانی از رژیم بعثی عراق بود؛ به جز ...

- (۱) ارسال تسلیحات شیمیایی به عراق
 (۲) حمایت‌های سیاسی آشکار و پنهان از این رژیم
 (۳) تظاهر به بی‌طرفی در عین حمایت همه‌جانبه از صدام
 (۴) تحریم تسلیحاتی ایران و تربیت نیروهای مسلح برای عراق

۸۹- کدام‌یک از گزینه‌های زیر ناظر به دیدگاه امام خمینی (ره) به پدیده جنگ است؟

- (۱) ایشان تأکید داشتند باید ایجاد تحول در روح و روان جوانان بر تقویت بنیه دفاعی و تجهیزات نظامی ترجیح داده شود.
 (۲) امام خمینی با تمسک به حماسه عاشورا توانست جنگ را برای مسئولان نظام تبدیل به مسئله اصلی کشور کند.
 (۳) در اندیشه سیاسی امام خمینی، تعدی به دیگر کشورها مجاز نیست و هشت سال جنگ با عراق را باید از دریچه دفاع مقدس نگریست.
 (۴) براساس منطق جنگ قبل از شروع تجاوز نظامی، باید جبهه‌های نبرد آماده باشد و بودجه‌های جنگ تأمین شود.

۹۰- امام خمینی (ره) در چه شرایطی قطعنامه ۵۹۸ شورای امنیت سازمان ملل را پذیرفت؟

- (۱) هنگامی که ایرانی‌ها توانستند بندر فاو عراق را تصرف کنند.
 (۲) هنگامی که نیروهای ارتش عراق به نواحی مرزی ایران حمله کردند و گروهک تروریستی سازمان مجاهدین خلق برای لشکرکشی به داخل خاک ایران تجهیز شد.
 (۳) هنگامی که اصرار نهادهای بین‌المللی بر قبول قطعنامه از سوی ایران قرار گرفت.
 (۴) هنگامی که آبادان از محاصره خارج شد و پیروزی‌های ایرانی‌ها در جبهه‌های جنگ گسترش یافت.

درس ششم: مدیریت
مخاطرات طبیعی
صفحه‌های ۱۰۰ تا ۱۱۰

پاسخ‌گویی به سؤال‌های این درس برای همه دانش‌آموزان اجباری است.
وقت پیشنهادی: ۷ دقیقه

جغرافیا (۳)

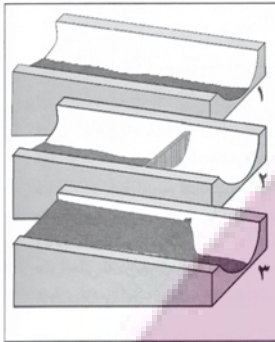
۹۱- موارد کدام گزینه جاهای خالی عبارت زیر را به درستی تکمیل می‌کنند؟

«مشاهده‌هایی نظیر وقوع لرزه‌های کوچک زمین در راستای گسل‌ها و بالا یا پایین شدن سطح آب‌های زیرزمینی، به ترتیب احتمال وقوع زمین‌لرزه شدید را ... و ... می‌دهند.»

(۱) افزایش - افزایش (۲) کاهش - افزایش (۳) افزایش - کاهش (۴) کاهش - کاهش

۹۲- چند مورد از عبارات داده شده، در توضیح تصویر زیر نادرست است؟

(الف) از اقدامات مهم در مدیریت سیل، اصلاح شیب آبراه‌ها است.
(ب) طراحی و به‌کارگیری این سازه‌ها، مبتنی بر محاسبات عددی علم هیدرولوژی انجام می‌گیرد.
(ج) در قیاس با روش‌های مشابه، مدیریت سیل را با کمترین آسیب به محیط زیست به انجام می‌رساند.
(د) تغییر کاربری اراضی و بسیاری از فعالیت‌های انسانی دیگر، ضرورت اجرای چنین طرح‌هایی را موجب شده است.



(۱) صفر (۲) یک (۳) دو (۴) سه

۹۳- کدام عبارت در رابطه با «مدیریت سیل» نادرست است؟

(الف) در مدیریت سیل در اغلب موارد، روش‌های غیرسازه‌ای باید همراه با روش‌های سازه‌ای به کار گرفته شوند.
(ب) در روش‌های غیرسازه‌ای مدیریت سیل، قبل از وقوع سیل، شدت جریان آن براساس روش‌های هیدرولوژی محاسبه و تخمین زده می‌شود.
(ج) اجرای روش‌های آبخیزداری و تقویت پوشش گیاهی حوضه از جمله روش‌های سازه‌ای مدیریت سیل است.
(د) ایجاد پایگاه‌های نجات و امداد در مناطق سیل‌خیز از جمله روش‌های مدیریت سیل، قبل از وقوع آن است.

(۱) «الف» - «ج» (۲) «ب» - «ج» (۳) «الف» - «د» (۴) «ب» - «د»

۹۴- کدام مورد، عبارت زیر را به درستی کامل می‌کند؟

«... هر استان با نصب میله‌هایی برای رودخانه‌های سیل‌خیز حریم سیل‌گیر تعیین می‌کند. تعیین این حریم بر اساس آبدهی گذشته رودخانه، حداقل در ... سال گذشته انجام می‌گیرد.»

(۱) استانداری - ۳۵ (۲) فرمانداری - ۳۵ (۳) استانداری - ۱۰۰ (۴) فرمانداری - ۱۰۰

۹۵- با توجه به موارد زیر، کدام‌یک در خصوص «مدیریت سیل» درست است؟

(الف) روش‌های سازه‌ای مانند اصلاح بسترهای رودخانه‌ها، ایجاد دیواره‌های مهارکننده و پایدارکننده جزء روش‌های مدیریت پیش از وقوع سیل است.
(ب) نصب دستگاه‌های هشداردهنده سیل در مناطق سیل‌خیز جزء روش‌های سازه‌ای مدیریت سیل می‌باشد.
(ج) توسعه سکونتگاه‌ها و تغییر کاربری اراضی، از دلایل اصلی افزایش خسارت‌های ناشی از سیلاب‌ها در چند دهه اخیر بوده است.
(د) روش‌های سازه‌ای تأثیرات نامطلوب کمتری بر محیط زیست دارند.

(۱) موارد «ب» - «ج» برخلاف موارد «الف» - «د» با عوامل مؤثر در مدیریت سیل مغایرت دارند.

(۲) موارد «الف» - «ج» برخلاف موارد «ب» - «د» با عوامل مؤثر در مدیریت سیل مغایرت دارند.

(۳) موارد «الف» - «د» برخلاف موارد «ب» - «ج» با عوامل مؤثر در مدیریت سیل مطابقت دارند.

(۴) موارد «الف» - «ج» برخلاف موارد «ب» - «د» با عوامل مؤثر در مدیریت سیل مطابقت دارند.

۹۶- کدام عبارت، وضعیت «شبکه زهکشی» را در مدل زیر به درستی بیان می‌کند؟



- (۱) با اصلاح و مرمت شبکه، نفوذپذیری کاهش و سرعت تخلیه آب افزایش می‌یابد.
- (۲) شبکه زهکشی در سطح یک دامنه مستعد لغزش را نشان می‌دهد.
- (۳) سرعت تخلیه روان آب و نفوذپذیری افزایش می‌یابد.
- (۴) سرعت تخلیه روان آب و نفوذپذیری کاهش می‌یابد.

۹۷- چرا خسارت‌های ناشی از زمین‌لغزش چندان فراگیر نیست؟

- (الف) گستره زمین‌لغزش‌ها بسیار کمتر از مخاطرات دیگر است.
 - (ب) طول و عرض اغلب توده‌های لغزشی کمتر از یک کیلومتر است.
 - (ج) زمین‌لغزش‌ها تنها در دامنه کوهستان‌های با شیب تند اتفاق می‌افتد.
 - (د) به‌کارگیری روش‌های پایدارسازی دامنه‌ها مانند شمع‌کوبی، نصب حفاظ بتونی و ...
- (۱) «الف» - «ج» (۲) «الف» - «ب» (۳) «ب» - «د» (۴) «ب» - «ج»

۹۸- کدام مورد، مقایسه درستی از «نفوذپذیری»، در وقوع سیل و زمین‌لغزش را ارائه می‌دهد؟

- (۱) با حذف پوشش گیاهی، در زمین‌لغزش آب باران به سرعت تخلیه می‌شود و در سیل به تدریج جاری می‌شود.
- (۲) با تقویت پوشش گیاهی، در زمین‌لغزش آب باران به تدریج تخلیه می‌شود و در سیل به سرعت جاری می‌شود.
- (۳) با حذف پوشش گیاهی، در زمین‌لغزش افزایش نفوذپذیری و در سیل کاهش نفوذپذیری روی می‌دهد.
- (۴) با تقویت پوشش گیاهی، در زمین‌لغزش افزایش نفوذپذیری و در سیل کاهش نفوذپذیری اتفاق می‌افتد.

۹۹- مصادیق عبارات زیر در فرآیند مدیریت زمین‌لغزش در کدام گزینه مشاهده می‌شود؟

- (الف) بعد از وقوع
- (ب) حین وقوع
- (ج) قبل از وقوع

- (۱) ارزیابی استعداد لغزش مجدد - امدادسانی به افراد نیازمند برای ترک محل - انجام مطالعات خاک‌شناسی در سطوح شیب‌دار
- (۲) اطلاع به سازمان‌های امداد و نجات - ساماندهی شبکه زهکشی - مقاوم‌سازی لوله‌های انتقال انرژی
- (۳) مقاوم‌سازی لوله‌های انتقال انرژی - خارج شدن از مسیر لغزش و جریان گل و لای - پرهیز از ساختمان‌سازی در دامنه‌های پرشیب
- (۴) تعمیر و بازسازی منطقه - پایدارسازی سطوح شیب‌دار - ساماندهی شبکه زهکشی سطح توده لغزشی

۱۰۰- پاسخ صحیح پرسش‌های زیر به ترتیب کدام است؟

- (الف) استعداد وقوع زمین‌لغزش در کدام یک از موارد زیر کمتر است؟
- (ب) کدام مورد از اقدامات پیش از وقوع زمین‌لغزش محسوب می‌شود؟
- (۱) الف) دامنه‌ای که نفوذپذیری زیادی برای آب‌های جاری داشته باشد. ب) پایدارسازی به روش شمع‌کوبی
- (۲) الف) دامنه‌ای که نفوذپذیری کمی برای آب‌های جاری داشته باشد. ب) ایجاد کانال مصنوعی در سطح توده لغزشی
- (۳) الف) دامنه‌ای که نفوذپذیری زیادی برای آب‌های جاری داشته باشد. ب) ایجاد کانال مصنوعی در سطح توده لغزشی
- (۴) الف) دامنه‌ای که نفوذپذیری کمی برای آب‌های جاری داشته باشد. ب) پایدارسازی به روش شمع‌کوبی

فلسفه دوازدهم

پاسخ‌گویی به سؤال‌های این درس برای همه دانش‌آموزان اجباری است.

وقت پیشنهادی: ۲۰ دقیقه

درس دهم: دوره میانی
درس یازدهم: دوران متأخر
صفحه‌های ۷۸ تا ۹۶

۱۰۱- ابن‌سینا در روش مطالعه خود، هر مطلبی که به‌نظرش می‌آمد، چگونه آن را بررسی می‌کرد و در مغرب‌زمین او را

چه می‌نامیدند؟

- (۱) مقدمات آن را می‌نوشت، شروط آن را منظور می‌داشت. - حجة‌الحق
- (۲) حدّ وسط قیاس را می‌یافت و نزد مبدع کل تضرع می‌کرد. - حجة‌الحق
- (۳) مقدمات آن را می‌نوشت، شروط آن را منظور می‌داشت. - شاهزاده اطّبا
- (۴) حدّ وسط قیاس را می‌یافت و نزد مبدع کل تضرع می‌کرد. - شاهزاده اطّبا

۱۰۲- در خصوص تألیفات ابن‌سینا، کدام گزاره نادرست است؟

- (۱) دانشنامه‌ی علایی شامل ابواب مختلف حکمت می‌شود.
- (۲) شفا شامل آخرین دیدگاه‌های ابن‌سینا در حکمت است.
- (۳) کتاب قانون به زبان‌های مختلف ترجمه شده است.
- (۴) کتاب نجات، شکل مختصری از قسمت الهیات کتاب شفا می‌باشد.

۱۰۳- درباره کتاب انصاف از تألیفات ابن‌سینا کدام مورد به‌درستی بیان شده است؟

- (۱) هم‌اکنون نیز در حوزه‌های علمی و دانشگاهی از مهم‌ترین کتب فلسفی محسوب می‌شود.
- (۲) دارای بیست جزء و شامل ۲۸ هزار مسئله بوده که در حمله مغولان از بین رفته است.
- (۳) دارای بیست جزء و شامل ۲۸ هزار مسئله بوده که تنها چند جزء آن باقی مانده است.
- (۴) به زبان فارسی نگارش یافته و ابواب مختلف حکمت در آن مورد بررسی قرار گرفته است.

۱۰۴- مقصود ابن‌سینا از این‌که «ذات هر چیزی از اوست» چیست؟ و ایشان منشأ حرکات و تغییرات اجزای عالم طبیعت را چه می‌داند؟

- (۱) ذات همه جهان به‌طور مستقیم از خداوند ایجاد شده است. - طبع و ذات خاص اجزای عالم طبیعت
- (۲) ذات همه چیز در جهان بی‌واسطه از واجب‌الوجود صادر شده است. - طبع و ذات عالم طبیعت
- (۳) ذات هر چیز یا مستقیم یا باواسطه از ذات واجب صادر شده است. - طبع و ذات خاص اجزای عالم طبیعت
- (۴) ذات هر چیزی باواسطه از طرف خداوند ایجاد شده است. - طبع و ذات عالم طبیعت

۱۰۵- کدام گزینه در مورد عالم طبیعت از نگاه ابن‌سینا صحیح می‌باشد؟

- (۱) غایت آن عالم ماورای طبیعت است و دانشمند باید بکوشد از طبیعت فراتر رود.
- (۲) منشأ حرکات عالم طبیعت و اجزای آن، طبع و ذات هر یک از آنها می‌باشد.
- (۳) در نظامی که با لطف و عنایت خداوند تألیف یافته، هیچ چیز نباید شرّ به‌نظر برسد.
- (۴) احکام جزئی در مورد خیر یا شرّ بودن پدیده‌ها هرگز مطابق با واقع نخواهد بود.

۱۰۶- از نظر پایه‌گذار مکتب فلسفی حکمة‌الاشراق کدام مورد به‌درستی بیان شده است؟

- ۱) تحقیق فلسفی‌ای که صرفاً به استدلال متکی باشد و نتواند به ذائقه دل برسد، بی‌فایده است.
- ۲) سیر و سلوک روحانی و قلبی، اگر بدون تربیت عقلی و استدلالی باشد، ثمری نخواهد داشت.
- ۳) سیر و سلوک روحانی و قلبی، اگر با آیات قرآن کریم مطابقت نکند، گمراه‌کننده خواهد بود.
- ۴) تحقیق فلسفی استدلالی‌ای که بدون استفاده از آیات قرآن صورت بگیرد، گمراه‌کننده است.

۱۰۷- کدام عبارت براساس مبانی معرفت‌شناختی حکمة‌الاشراق صحیح است؟

- ۱) سلوک روحانی و شهود قلبی بدون تربیت عقلانی امکان‌پذیر نمی‌باشد.
- ۲) گام اول در حکمت اشراق، فراگیری روش مشائیان و حکمت مشاء است.
- ۳) اگر استدلال‌های فلسفی به ذائقه دل نرسند، گمراه‌کننده خواهند بود.
- ۴) موضوع حکمت اشراق، مباحثی مانند نورشناسی و امثال آن می‌باشد.

۱۰۸- کدام گزینه در مورد آراء سهروردی نادرست می‌باشد؟

- ۱) از نظر وی فرشتگان مقرب به‌دلیل تجرد از ماده، همگی نور محض هستند.
- ۲) میان مشرق و مغرب، مغرب وسطی جای دارد که در آن نور و ظلمت به‌هم آمیخته‌اند.
- ۳) سهروردی تمام پژوهش‌های خود را پیرامون مفهوم نور و مراتب آن و ظلمت و درجات آن سامان می‌بخشد.
- ۴) در مشرق عالم، نورالانوار قرار دارد که مبدأ همه اشیا و اشراقات است.

۱۰۹- کدام عبارت منطبق با برداشت شیخ اشراق از نورافشانی نورالانوار است؟

- ۱) هر زیبایی و کمال و موهبتی، عبارت از وصول کامل به این روشنی است.
- ۲) تفاوت موجودات مربوط و منوط به نورانیت یا ظلمانی بودن آنان می‌باشد.
- ۳) مغرب جهان نیز در پی نورافشانی مدام نورالانوار پدیدار گشته است.
- ۴) از نظر او هر واقعیتی در جهان، همانند نورالانوار، درجه‌ای از نور است.

۱۱۰- از نظر سهروردی چه زمانی ظلمت و تاریکی بر جامعه سایه می‌افکند؟

- ۱) زمانی که زمین از حکیم متأله خالی گردد.
- ۲) در صورتی که امام تأله، ریاست تأمه نداشته باشد.
- ۳) هنگامی که زعیم جامعه، امور را بی‌واسطه از خدا دریافت نکند.
- ۴) هرگاه خلیفه الله، صرفاً ریاست نهانی داشته باشد.

۱۱۱- اگر حکمت خداوند در آفرینش را مربوط به افعال او بدانیم یا مربوط به صفات، به ترتیب بحث از آن در کدام سفر از اسفار اربعه قرار خواهد گرفت؟

- (۱) سفر سوم - سفر دوم (۲) سفر اول - سفر دوم (۳) سفر دوم - سفر سوم (۴) سفر سوم - سفر چهارم

۱۱۲- عبارت شریفه امام علی (ع) که: «هیچ چیز را ندیدم مگر اینکه قبل و بعد و همراه با آن خدا را دیدم» ناظر بر کدام یک از سفرهای چهارگانه عرفا

می باشد؟

- (۱) سفر از خلق به حق (۲) سفر با حق و در حق

- (۳) سفر از حق به سوی خلق همراه با حق (۴) سفر در خلق با حق

۱۱۳- چه تعداد از گزاره‌های زیر درست هستند؟

الف) ملاک فلسفی بودن یک متن یا سخن این است که از همه ابزارهای معرفت بهره‌مند باشد.

ب) ملاصدرا ملاک فلسفی بودن یک متن یا سخن را در همه آثار خود به خصوص اسفار مراعات کرده است.

ج) اگر ملاصدرا ملاک فلسفی بودن یک متن را مراعات نکرده بود، بهره‌مندی‌اش از شهود یا وحی، فلسفه او را تبدیل به عرفان و یا کلام می‌کرد.

د) ملاصدرا در هر موردی که از شهود و یا وحی بهره برده، از این دو منبع به عنوان پایه استدلال کمک گرفته است.

- (۱) صفر (۲) یک (۳) دو (۴) سه

۱۱۴- کدام گزینه در بیان منابع حکمت متعالیه نادرست است؟

(۱) عرفان اسلامی، به خصوص اندیشه‌های بنیان‌گذار عرفان نظری

(۲) تعالیم قرآن کریم و احادیث منقول از رسول خدا (ص) و ائمه اطهار (ع)

(۳) فلسفه مشاء، به خصوص اندیشه‌های مؤسس آن

(۴) حکمت اشراق، یعنی اندیشه‌های شیخ شهاب‌الدین سهروردی

۱۱۵- کدام گزینه تفسیری نادرست از اصالت وجود و اعتباری بودن ماهیت به دست می‌دهد؟

(۱) ماهیات، مابزای حقیقی موجودات در جهان خارج نیستند.

(۲) جهان یکپارچه وجود است و تکثرات نیز از همان منبعث‌اند.

(۳) ماهیت هیچ حقیقتی ندارد و تفاوت اشیا پنداری صرف است.

(۴) اشیایی چون اسب و انسان، همه مصداق وجودند که حقیقت جهان خارج است.

ایران توسته
توسته ای برای موفقیت

۱۱۶- بیت زیر به کدام یک از اصول ملاصدرا اشاره دارد و مفهوم آن چیست؟

«که یکی هست و هیچ نیست جز او / وحده لا اله الا هو»

- (۱) اصل اول - وجود یک امر واحد است و تکثرات اصالت ندارند.
 (۲) اصل دوم - وجود یک امر واحد است و تکثرات اصالت ندارند.
 (۳) اصل اول - از بین وجود و ماهیت، وجود اصیل است.
 (۴) اصل دوم - از بین وجود و ماهیت، وجود اصیل است.

۱۱۷- کدام گزینه از جمله مقدمات صدرالمتألهین جهت اثبات اصل وحدت حقیقت وجود نمی‌باشد؟

- (۱) از هر واقعیتهای دو مفهوم وجود و ماهیت را به دست می‌آوریم.
 (۲) واقعیت داشتن و اصالت با وجود است نه با ماهیت که امری اعتباری است.
 (۳) حقیقت یکی بیش نیست و جایی برای تکرار واقعی وجود ندارد.
 (۴) وجود امر مشترک و واحد میان همه اشیا و پدیده‌هاست.

۱۱۸- اگر ابن‌سینا می‌خواست نظریه وحدت حقیقت وجود ملاصدرا را براساس اندیشه‌های خود نقد کند، احتمالاً چه می‌گفت؟

- (۱) این یک نظریه عرفانی است و نمی‌توان آن را وارد فلسفه کرد.
 (۲) نمی‌توان وجود را امر واحد و مشترک میان همه موجودات دانست.
 (۳) وجود امری اعتباری است که وحدت آن، صرفاً در ذهن قابل پذیرش است.
 (۴) موجودات از جهت ماهیتشان با هم متفاوت‌اند و نمی‌توان آن‌ها را واحد دانست.

۱۱۹- اساس تبیین تکرار و تعدد در حکمت متعالیه بر کدام مورد استوار است؟

- (۱) وجه اشتراک را عین وجه امتیاز دانستن
 (۲) تمثیل منشأ وجود به کانون نور درخشان
 (۳) اعتباری دانستن ماهیت و اصالت وجود
 (۴) مراتب حاصل از آمیختگی نور با ظلمت

۱۲۰- این مفهوم در حکمت متعالیه که «هر مرتبه‌ای از وجود، به میزان درجه وجودی خود، ظهور آن حقیقت واحد و یگانه است» با کدام بیت از شاعران

پارسی‌گوی ایران‌زمین ارتباط معنایی بیشتری دارد؟

- (۱) در هزاران جام گوناگون، شرابی بیش نیست
 (۲) حسن روی تو به یک جلوه که در آینه کرد
 (۳) که یکی هست و هیچ نیست جز او
 (۴) وجود اندر کمال خویش جاریست
 گرچه بسیارند انجم، آفتابی بیش نیست
 این همه نقش در آینه اوهام انداخت
 وحده لا اله الا هو
 تعیین‌ها اموری اعتباریست

ایران تفکر
 توشه‌ای برای موفقیت