

۱۲

انسانی



۱۲ انسانی

دفترچه سوال

توشه ای برای موفقیت

۱۵ اردیبهشت ۱۴۰۲

kanoon.ir

فیلم تحلیل آموزشی آزمون امروز

پدید آورندگان آزمون

طراحان به ترتیب حروف الفبا

نام طراحان	نام درس
ابوالفضل بهاری، محمدابراهیم توننده‌جانی، آروین حسینی، محمد حمیدی، امیر زراندوز، علی شهرابی، سعید عزیزخانی، فرشید کریمی	ریاضی و آمار
سید علیرضا احمدی، محسن اصغری، عزیز الیاسی‌پور، سیدعلیرضا علویان، سجاد غلام‌پور سیوکی، فرهاد علی‌نژاد، مجتبی فرهادی، یاسین مهدیان، هومن نمازی، سید محمد هاشمی	علوم و فنون ادبی
ریحانه امینی، آریتا بیدقی، زینب آذری، فاطمه صفری، شهریار عبدالله	جامعه‌شناسی
حمیدرضا توکلی، مهدی جاهدی، محمد رسایی، مهسا عفتی، فرهاد علی‌نژاد	روان‌شناسی
نوید امساک، ولی برجی، بهروز حیدریکی، اسماعیل علی‌پور، حمیدرضا قائدامینی، مرتضی کاظم‌شیرودی، سیدمحمدعلی مرتضوی، سیده محیا مؤمنی، پیروز وجان	عربی زبان قرآن
زهره دامیار، علیرضا رضایی، فاطمه سخایی، سید علیرضا علویان، علی‌محمد کریمی، جواد میربلوکی	تاریخ و جغرافیا
حسین آخوندی راهنماچی، سبا جعفرزاده صابری، نیما جواهری، فرهاد قاسمی‌نژاد، علیرضا نصیری	فلسفه

گزینشگران و ویراستاران

نام درس	گزینشگر	مسئول درس	ویراستار	مستندسازی
ریاضی و آمار	محمدابراهیم توننده‌جانی	محمد بحیرایی	ایمان چینی‌فروشان، مهدی ملازمضانی	الهه شهبازی
علوم و فنون ادبی	سیدعلیرضا احمدی، فرهاد علی‌نژاد	سیدعلیرضا احمدی، فرهاد علی‌نژاد	یاسین مهدیان	فریبا رئوفی
جامعه‌شناسی	فاطمه صفری	فاطمه صفری	کوثر شاه‌حسینی	زهره قموشی
روان‌شناسی	مهسا عفتی	مهسا عفتی	فرهاد علی‌نژاد	
عربی زبان قرآن	نوید امساک	سید محمدعلی مرتضوی	درویشعلی ابراهیمی	لیلا ایزدی
تاریخ و جغرافیا	سیدعلیرضا علویان	سیدعلیرضا علویان	زهره دامیار	فاطمه فوقانی
فلسفه	سبا جعفرزاده صابری	نیما جواهری	فرهاد علی‌نژاد	زهره قموشی

گروه فنی و تولید

مدیر گروه	سید محمدعلی مرتضوی
مسئول دفترچه	زهره دامیار
گروه مستندسازی	مدیر: محیا اصغری، مسئول دفترچه: زهره قموشی
حروف‌چین و صفحه‌آرا	مهشید ابوالحسنی
ناظر چاپ	حمید عباسی

آزمون ۱۵ اردیبهشت ماه ۱۴۰۲

دوازدهم انسانی

مدت پاسخ‌گویی: ۱۰۰ دقیقه

تعداد سؤال: ۹۰

عنوان مواد امتحانی گروه آزمایشی علوم انسانی، تعداد، شماره سؤال‌ها و مدت پاسخ‌گویی

ردیف	مواد امتحانی	وضعیت پاسخ‌گویی	تعداد سؤال	از شماره	تا شماره	مدت پاسخ‌گویی (به دقیقه)
۱	ریاضی و آمار (۳)	اجباری	۱۰	۱	۱۰	۳۰
۲	ریاضی و آمار (۲)	اجباری	۱۰	۱۱	۲۰	۳۰
۳	علوم و فنون ادبی (۳) و (۲)	اجباری	۳۰	۲۱	۵۰	۳۰
۴	جامعه‌شناسی (۳)	اجباری	۱۰	۵۱	۶۰	۱۰
۵	جامعه‌شناسی (۲)	اجباری	۱۰	۶۱	۷۰	۱۰
۶	روان‌شناسی	اجباری	۲۰	۷۱	۹۰	۲۰

وقت پیشنهادی: ۱۵ دقیقه

ریشه n ام و توان گویا، تابع نمایی / صفحه‌های ۸۶ تا ۱۰۴

ریاضی و آمار (۳)

۱- اگر $A = 56^{-\frac{4}{3}} \times \sqrt[3]{7\sqrt[3]{7}}$ باشد، حاصل $(16 + A^{-1})^{\frac{1}{7}}$ کدام است؟

- (۱) $\frac{1}{2}$ (۲) ۲ (۳) ۳ (۴) $\frac{1}{3}$

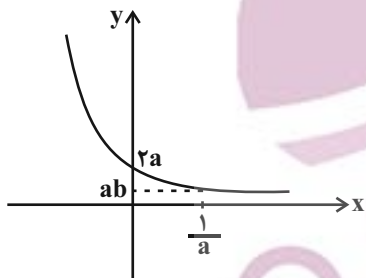
۲- اگر $a = 22$ باشد، حاصل $\frac{a^{5/6} + a^{1/2}}{\sqrt[5]{a^2} + \sqrt[5]{a^4} + \sqrt[5]{a^6}}$ کدام است؟

- (۱) $\frac{35}{7}$ (۲) $\frac{36}{7}$ (۳) $\frac{45}{7}$ (۴) $\frac{45}{11}$

۳- مقدار مربع ثلث x از معادله $\sqrt[3]{25^x} \times \frac{1}{5^{-6x}} = 125\sqrt[3]{125^x}$ کدام است؟

- (۱) $\frac{1}{289}$ (۲) $\frac{9}{289}$ (۳) $\frac{2}{225}$ (۴) $\frac{1}{225}$

۴- اگر نمودار تابع $f(x) = \left(\frac{a}{p}\right)^x$ به صورت زیر باشد، مقدار b کدام است؟



(۱) $\frac{1}{2}$

(۲) $\frac{1}{4}$

(۳) $\frac{1}{8}$

(۴) $\frac{1}{16}$

۵- اگر $f(x) = 3^x$ باشد، حاصل نسبت عبارت $\frac{f(x+3)}{f(x-3)}$ بر عبارت $\frac{f(x+2)}{f(x-2)}$ کدام است؟

- (۱) ۷۲۹ (۲) ۸۱ (۳) $\frac{1}{9}$ (۴) ۹

۶- دو نقطه $(0,5)$ و $(1,33)$ در تابع نمایی به ضابطه $f(x) = 2^{ax+b} + 1$ صدق می‌کنند. مقدار $f(\frac{1}{3})$ کدام است؟

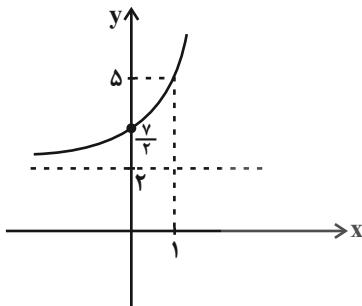
۱۱ (۴)

۱۰ (۳)

۹ (۲)

۸ (۱)

۷- نمودار تابع نمایی $f(x) = a(b)^{x-1} + 2$ به صورت زیر است. $f(-1)$ کدام است؟



$\frac{11}{4}$ (۱)

$\frac{3}{4}$ (۲)

$\frac{7}{4}$ (۳)

$\frac{5}{4}$ (۴)

۸- جمعیت فعلی کشوری $\frac{9}{5}$ میلیون نفر است. با آهنگ رشد ثابت سالانه جمعیت ۲ درصد تقریباً پس از ۱۱۹ سال، جمعیت به ۱۰۰ میلیون نفر

می‌رسد. پس از چند سال جمعیت کشور تقریباً ۲۵ میلیون نفر می‌شود؟ $(\frac{1}{0.2})^{70} = 4$

۷۰ (۴)

۱۱۹ (۳)

۴۹ (۲)

۱۸۹ (۱)

۹- تابع نمایی $f(x) = 6 - 2^{ax+b}$ را در نظر بگیرید. اگر $f(0) = 2$ و $f(1) = -2$ باشد، مقدار جزء صحیح $f(-5)$ کدام است؟

۶ (۴)

۵ (۳)

۴ (۲)

۳ (۱)

۱۰- اگر تعداد داوطلبان آزمون کارشناسی ارشد به‌طور سالانه با آهنگ ۳ درصد کاهش یابند. پس از ۲۰ سال تعداد دانشجویان کارشناسی ارشد تقریباً

چند برابر می‌شوند؟ $(\frac{1}{0.97})^{10} \approx 0.7$

$\frac{7}{10}$ (۴)

$\frac{1}{2}$ (۳)

$\frac{4}{5}$ (۲)

$\frac{1}{5}$ (۱)

ریاضی و آمار (۲)

مباحث کل کتاب

وقت پیشنهادی: ۱۵ دقیقه

۱۱- اگر p گزاره‌ای نادرست باشد، گزاره $(p \wedge r) \vee (p \wedge \sim r)$ الزاماً هم‌ارز با کدام است؟

- (۱) $\sim p$ (۲) p (۳) $\sim r$ (۴) r

۱۲- در چند مورد از محاسبات زیر خطای محاسباتی رخ داده است؟

(الف) $\sqrt{6} + \sqrt{2} = \sqrt{8}$

(ب) $\frac{10\sqrt{3}}{5} = 2\sqrt{3}$

(ج) $\frac{-3+x}{-3} = x$

(د) $\sqrt{x^2} = x$

(هـ) $a < b \Rightarrow ca < cb$

- (۱) ۱ (۲) ۴ (۳) ۳ (۴) ۲

۱۳- f تابعی ثابت و g تابعی همانی است و داریم $(2f(4))^2 = -10f(3) + 9g(8)$ و $f(1)^2 + 13f(\frac{7}{3}) = -6g(6)$ حاصل $\frac{1}{3}f(-4) + \frac{5g(9)}{f(1)}$ کدام

است؟

- (۱) -۴ (۲) -۸ (۳) ۴ (۴) ۸

۱۴- ضابطه تابع $y = [4x + |2x|] + 3x$ در دامنه $-\frac{1}{3} < x < -\frac{1}{4}$ به صورت $y = ax + b$ است. حاصل $[\sqrt{a^2 - b^2}]$ کدام است؟ (،) نماد جزء

صحیح است.

- (۱) ۱ (۲) ۲ (۳) ۳ (۴) ۴

۱۵- اگر $f(x) = \frac{\sqrt{2x+8}}{|x-5|}$ و $g = \{(-4, 2), (4, 5), (-7, 10), (-2, 3), (5, 1)\}$ باشد، تابع $\frac{fg}{f}$ چند زوج مرتب دارد؟

- (۱) ۲ (۲) ۳ (۳) ۴ (۴) ۵

محل انجام محاسبات

۱۶- درآمد تمام افراد یک جامعه آماری، ۲۰۰ درصد افزایش می‌یابد. کدام گزینه در مورد خط فقر درست است؟

(۱) خط فقر، هیچ تغییری نمی‌کند. (۲) خط فقر فقط به کمک میانه، دو برابر می‌شود.

(۳) خط فقر فقط به کمک میانگین، دو برابر می‌شود. (۴) خط فقر به کمک میانه و میانگین، هر دو سه برابر می‌شوند.

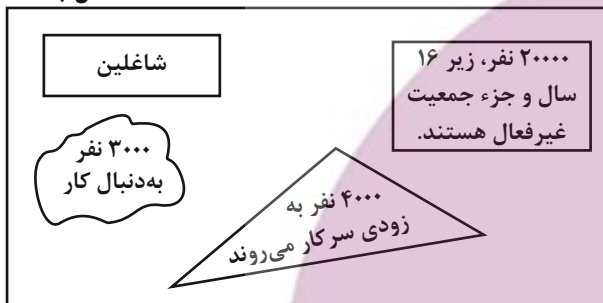
۱۷- قیمت مرغ و برنج در سال پایه به ترتیب ۱۵۰ و ۴۵۰ واحد پول است و مقادیر مصرفی این دو کالا به ترتیب ۱۵ و ۲۰ واحد جرم هستند. اگر قیمت

مرغ در سال جاری ۴۰۰ واحد پول و شاخص بهای دو کالای موردنظر ۱۶۰ باشد، قیمت برنج در سال جاری چند واحد پول است؟

(۱) ۳۰۰ (۲) ۴۵۰ (۳) ۵۰۰ (۴) ۶۰۰

۱۸- با توجه به شکل مقابل، نرخ بیکاری این جامعه آماری چقدر است؟

کل جامعه = ۱۰۰/۰۰۰



(۱) ۴/۵۴ درصد

(۲) ۸/۷۵ درصد

(۳) ۵/۲۵ درصد

(۴) ۷/۸۵ درصد

۱۹- قیمت ۱۰۰۰ متر زمین در سال ۹۴، برابر ۸۰۰ میلیون تومان بوده است و شاخص بهای زمین در این سال ۲۱۰ بوده است. اگر نرخ تورم این زمین از

سال ۹۴ تا ۹۷، برابر ۲۰۰ درصد باشد، قیمت این زمین در سال ۹۷ چند تومان است؟ (سال ۸۸ سال پایه است).

(۱) ۱/۸۰۰/۰۰۰/۰۰۰ (۲) ۲/۴۰۰/۰۰۰/۰۰۰ (۳) ۲/۷۰۰/۰۰۰/۰۰۰ (۴) ۳/۰۰۰/۰۰۰/۰۰۰

۲۰- در جامعه‌ای جمعیت فعال ۸۴۰۰ و جمعیت افراد شاغل، ۷۰۰۰ نفر از جمعیت افراد بیکار بیشتر است. نرخ بیکاری این جامعه تقریباً چند درصد

است؟

(۱) ۵/۳ (۲) ۶/۳ (۳) ۷/۳ (۴) ۸/۳

علوم و فنون ادبی (۳) و (۲) سبک‌شناسی دوره معاصر و انقلاب اسلامی، وزن در شعر نیمایی، حسن تعلیل، حسن آمیزی و اسلوب معادله / صفحه‌های ۹۵ تا ۱۲۱ - مباحث کل کتاب علوم و فنون ادبی ۲ وقت پیشنهادی: ۳۰ دقیقه

۲۱- چند مورد از موارد زیر دربارهٔ اوضاع ادبی و تاریخی شاعران قرن هشتم غلط است؟

الف) فرصتی پیش آمد تا صاحبان مذاهب مختلف عقاید خود را ابراز کنند.

ب) شهر اصفهان مرکز ادبی این عصر به شمار می‌رفت.

ج) قصیده‌سرایی از رونق افتاد.

د) خواجهی کرمانی چند مثنوی به پیروی از نظامی سرود.

ه) سلمان ساوجی در غزل، توجهی خاص به سعدی داشت و قصایدی در سبک عراقی سرود.

و) عبید زاکانی منظومهٔ «موش و گربه» را سرود و «رسالهٔ دلگشا» را به نثر نوشت.

یک (۱) دو (۲) سه (۳) چهار (۴)

۲۲- عبارات همهٔ گزینه‌ها با توجه به ویژگی‌های سبک عراقی کاملاً درست است؛ به‌جز:

۱) در شعر این دوره کاربرد غزل بیشتر شد، لغات فارسی اصیل قدیمی هم کاهش یافتند و جای آن‌ها را لغات عربی گرفت.

۲) از ویژگی‌های نثر این دوره، ورود لغات قبایل ترک و مغول به زبان فارسی است که در دورهٔ تیمور سرعت رشد آن بیشتر شد، اما این جریان در زبان فارسی دیری نپایید.

۳) در این دوره حاشیه‌نویسی‌های متعددی نیز به نثر ساده بر تاریخ‌های قدیم انجام گرفت. البته باید توجه داشت که این سادگی نثر همه‌جا یکسان نیست و نثر سادهٔ این دوره را نمی‌توان فصیح و بلیغ دانست.

۴) در این دوره مدعیان عرفان به درسی‌کردن، شرح اصطلاحات و پیچیده جلوه‌دادن مفاهیم عرفان پرداختند؛ در نتیجه، در این دوره کتاب‌های عرفانی مهمی به نثر نوشته شد.

۲۳- کدام‌یک از گزینه‌های زیر، از ویژگی‌های فکری شعر دورهٔ انقلاب اسلامی نیست؟

۱) روح حماسه و عرفان در شعر این دوره روشن است.

۲) روی آوردن به مفاهیم انتزاعی در شعر این دوره آشکار است.

۳) یکی از ویژگی‌های شعر دورهٔ انقلاب، غیردینی و گاه ضد دینی بودن آن است.

۴) فرهنگ دفاع مقدس یکی از اصلی‌ترین درون‌مایه‌های شعر این دوره است.

۲۴- در متن زیر از لحاظ سبک‌شناسی چند غلط وجود دارد؟

«تغییراتی که در فضای فکری شعر معاصر به وجود آمد، باعث تحولات فضای سیاسی و اجتماعی کشور شد. در دهه‌های ۵۰ و ۶۰، اقبال روشنفکران به شعر نیمایی مشهور بود، اما با وقوع انقلاب اسلامی قالب‌های قصیده و غزل رایج شدند. در مورد نثر هم از پایان دههٔ ۵۰ تا پایان دههٔ ۶۰، گرایش نویسندگان، بیشتر به نوشتن داستان‌های بلند بود.»

یک (۱) دو (۲) سه (۳) چهار (۴)

۲۵- متن زیر از کدام کتاب انتخاب شده است و نویسندهٔ آن کیست؟

«از طبقهٔ علیّهٔ شعرا که ناظران مناظرم سخن‌پیرایی و پیرایه‌بندان سلسلهٔ معنی‌آرایی‌اند در آن هنگام در اردوی معلّاً و ممالک محروسه، شاعران سخنور و سخنوران بلاغت‌گستر بی‌شمار بودند در اوایل حال حضرت خاقانی جنت‌مکانی توجه تمام به حال این طبقه بود.»

۱) تاریخ عالم‌آرای عباسی - اسکندربیک ترکمان

۲) مرصادالعباد - نجم‌الدین رازی

۳) کشف‌الاسرار و عدة‌الابرار - میبیدی

۴) تاریخ جهانگشا - عطاملک جوینی

۲۶- در کدام گزینه ویژگی عبارت مورد نظر نادرست ذکر شده است؟

- (۱) اِهه! مردکۀ مزخرف دو قورت و نیمش هم باقیه. آقاجون احترام خودتون رو داشته باشید. چرا لیچار می‌گید؟ (بهره‌گیری از اصطلاحات عامیانه)
- (۲) زمستان می‌گذشت. زمستان کند و آرام. قاطری پاها در باتلاق گیر کرده. جان می‌کند و می‌گذشت. دیگر کمرشکن شده بود. سرما! تا بود سرما بود. (تأثیر گفتار محاوره در لحن داستان)
- (۳) حالا باز هم یکی بود یکی نبود. در یک روزگار دیگر دو تا آمیرزابنویس بودند که هر کدام دم یک در مسجد جامع شهر بزرگی که هم شاه داشت هم وزیر، هم ملّا داشت و هم رَمال، صبح تا شام قلم می‌زدند. (کوتاهی جملات)
- (۴) باز دیروز افتضاحی به پا شد. معقول یک‌ماهه فروردین راحت بودیم. اول اردیبهشت‌ماه جلالی و کوس رسوایی سر دیوار مدرسه. (حذف فعل)

۲۷- با توجه به ویژگی مضمون‌یابی در اشعار سبک هندی، در کدام بیت این ویژگی به چشم نمی‌خورد؟

- (۱) با درشتان ظالمان هم بر حساب عبرت‌اند
سنگ اگر مرد است جای شیشه سندان بشکند
- (۲) وفایم خجلت ناقدردانی برنمی‌دارد
اگر بر آبله پا می‌نهم دل می‌کند دردم
- (۳) رسوایی عاشق به ره یار بهشتی است
ای کاش در این کوچه به چنگ عسس افتم
- (۴) نه کرسی فلک نهد اندیشه زیر پای
تا بوسه بر رکاب قزل‌ارسلان دهد

۲۸- کدام گزاره درباره ابیات زیر نادرست است؟

- «ماه را کند خیره مهر را کند چیره
زبان رخ بهشت‌آسا لا اله الا الله»
- نیست گر مسیح از چه زبان چون غنچه
مرده را کند زنده لا اله الا الله»
- (۱) بیت دوم فاقد تناقض و دارای تلمیح است.
(۲) برخلاف بیت دوم، استعاره در بیت اول مشهود است.
- (۳) بیت اول سه تشبیه و بیت دوم یک تشبیه دارد.
(۴) در بیت اول جناس و در بیت دوم اغراق دیده می‌شود.

۲۹- نوع تشبیه به‌کار رفته در بیت زیر، در همه گزینه‌ها به‌جز ... دیده می‌شود.

- «تیسست صائب عاشقان را از غم دنیا ملال
ماهیان را موجه دریا کمند وحدت است»
- (۱) چون گل وصلی نخواهی هرگز دم دادن به دست
خارم از پای دل حیران برون آر، ای پسر
- (۲) صورت حال جهان زنگی و من آینه‌ام
جز کدورت نیست حاصل از دل روشن مرا
- (۳) تخت است دل چو از غم ایام شد سبک
سر چون گران شود ز می لعل، افسر است
- (۴) هر دل که هست، لاله‌صفت داغدار اوست
بیگانه‌خوی ما به جهان آشنای کیست

۳۰- آرایه‌های «تشبیه، مجاز و کنایه» در کدام بیت دیده می‌شود؟

- (۱) دی به شهر آمدی و شور به بازار افتاد
پادشاهی که به شهر آید پنهان نبود
- (۲) ای سنگدل که تیغ جفا برکشیده‌ای
رو مرهمی بساز که دل خسته‌ایم باز
- (۳) نازم خیال خاتم لعلت که همچو جم
آفاق را کشید به زیر نگین مرا
- (۴) تا نقش مهر خویشم بر لوح دل نوشتی
یکسر به باد دادی تحصیل و حاصلم را



۳۱- آرایه‌های «استعاره مصرحه، تشبیه گسترده، تشبیه بلیغ و استعاره مکنیه» به ترتیب در کدام ابیات یافت می‌شوند؟

- الف) هر آن چشمی که می‌بیند به‌غیر چشم او چشمی
 ب) تو گفתי چشم من لعلی بود از دوری چشمت
 ج) که چشم مرحمت چشم ندیده است از دو چشمانت
 د) اگر چشمت به چشم آرد به چشم خویش سلمان را
- چو چشمش چشم تو بیند ز چشمش چشمه بگشاید
 کدامین چشم دیدی دشمنش چشم خوشی آید؟
 سرشک چشم من گوهر که چشمت غم بیفزاید
 خوشا چشمی که پیش چشم تو جانا به چشم آید

۱) الف - ب - ج - د ۲) ب - الف - د - ج ۳) د - ب - ج - الف ۴) د - الف - ب - ج

۳۲- کدام بیت، دارای «تشخیص و بیشترین مجاز» است؟

- ۱) هر که دمی با تو بود یا قدمی رفت
 ۲) سایه تا بازگرفتی ز چمن مرغ سحر
 ۳) از چنگ غم خلاص تمنا کنم ز دهر
 ۴) چون بلبل دل‌سوخته را بال شکستند
- از تو نباشد به هیچ روی شکبیا
 آشیان در شکن طره شمشاد نکرد
 کافغان به نای حلق چو ارغن درآورم (ارغن: نوعی ساز)
 بر طرف چمن باز به پرواز نیاید

۳۳- هر دو آرایه «استعاره و تشبیه» در کدام ابیات یافت می‌شوند؟

- الف) نگار من ای ماه کنعان غلامت
 ب) ربودی تو آب عقیق از لبانت
 ج) همه روز گریم ز روی چو روزت
 د) بود نقطه از مشک در تنگ شکر
- غزالان عرشی گرفتار دامت
 شکستی تو نرخ نبات از کلامت
 همه شام مویم ز موی چو شامت
 به لب خال هندووش مشک‌فامت

۱) الف - ب ۲) ب - ج ۳) ج - د ۴) الف - د

۳۴- آرایه‌های بیت زیر کدام‌اند؟

- «قعود است مر فتنه را از قعودت
 ۱) استعاره، واژه‌آرایی، جناس تام، حسن تعلیل
 ۲) تشخیص، حسن تعلیل، جناس، اسلوب معادله
 ۳) واژه‌آرایی، تلمیح، تضاد، کنایه
 ۴) واج‌آرایی، اغراق، تضاد، تشبیه

۳۵- آرایه‌های «حسن آمیزی، حسن تعلیل، استعاره، پارادوکس، اسلوب معادله» به ترتیب در کدام ابیات آمده است؟

- الف) مه ایدون زان همی‌پوید که مهر او همی‌جوید
 ب) نیشکر با همه شیرینی اگر لب بگشایی
 ج) تیر عاشق‌کش ندانم بر دل حافظ که زد
 د) با تهی‌دستان ندارد سختی ایام کار
 ه) کمند زلف تو سرحلقه نجات من است
- که و بی‌که همی‌گوید ز من طاعت وز او فرمان
 پیش نطق شکرینت چو نی انگشت بخاید
 این قدر دانم که از شعر ترش خون می‌چکید
 سرو بی‌حاصل ز سنگ کودکان آزاد است
 که رستم از همه تا صید این کمند شدم

۱) ب - ج - د - ه - الف ۲) ج - الف - ب - ه - د

۳) د - ه - الف - ب - ج ۴) ب - د - ه - ج - الف

۳۶- آرایه‌های مقابل همه ابیات کاملاً درست است؛ به جز:

- (۱) دست صبح از چین زلف عنبرآمیزت به لطف
(۲) تو اگر چنین لطیف از در بوستان درآیی
(۳) ز گفتار ملایم وحشت من می‌شود ساکن
(۴) زان است گل و نرگس رخسار تو سیراب
- نافه‌ها در دامن باد صبا خواهد نهاد (استعاره مکنیه - تشخیص)
گل سرخ شرم دارد که چرا همی شکفتم (تشبیه - استعاره)
همیشه تندرستی از نسیم خسته می‌خواهم (اسلوب معادله - حس آمیزی)
کز دیده روان کرده‌ام از مهر تو صد جوی (ایهام تناسب - حسن تعلیل)

۳۷- کدام بیت دارای «اسلوب معادله و حسن تعلیل» است؟

- (۱) پس از کشتن چه حاصل گریه کردن بر سر خاکم
(۲) جنبش گهواره خواب طفل را سازد گران
(۳) ز یاران کینه هرگز در دل یاران نمی‌ماند
(۴) در حقیقت تنگدستی مایه دیوانگی است
- که بی‌حاصل بود ابری که بی‌هنگام می‌بارد
از تزلزل بیشتر محکم شود بنیاد ما
به روی آب جای قطره باران نمی‌ماند
در چمن بید از غم بی‌حاصلی مجنون شود

۳۸- آرایه‌های مقابل همه ابیات کاملاً درست هستند؛ به جز:

- (۱) گرچه در بحر غم او به کنار افتادیم
(۲) با مشربی ز ملک سلیمان وسیع‌تر
(۳) تو کوه و کاه چه دانی که شهریارا چیست؟
(۴) جانان هزار آفرین بر جانان از سر تا قدم
- لیک شادیم که امید کنار است آن جا (تشبیه، جناس)
در چشم تنگ مور به سر می‌بریم ما (تلمیح، تناقض)
به کوه محنت من بین و چهره کاهی (جناس، لف و نشر)
صانع خدایی کاین وجود آورد بیرون از عدم (استعاره، تضاد)

۳۹- کدام بیت در وزنی متفاوت با سایر ابیات سروده شده است؟

- (۱) چو نشد ز بام طارم این نیلگون حصار
(۲) با درد دردنوشان درمان چه کار دارد
(۳) کرسی نهند تخت‌نشینان عرشیم
(۴) بگذشت و هم تیز پر از حد کن و فکان
- منجوق چتر خسرو سیاره آشکار
با ناله خموشان الحان چه کار دارد
میدان دهند شاهسواران اخترم
وز پایه سرادق قدرش خبر نیافت

۴۰- بدون در نظر گرفتن دسته‌بندی هجایی، نظم هجایی «UU-» در همه ابیات یافت می‌شود؛ به جز:

- (۱) از دشمنان برند شکایت به دوستان
(۲) امیدوار بود آدمی به خیر کسان
(۳) گر من سخن نگویم در وصف روی و مویت
(۴) همه عیب خلق دیدن نه مروت است و مردی
- چون دوست دشمن است شکایت کجا بریم؟
مرا به خیر تو امید نیست شر مرسان
آینه‌ات بگوید پنهان که بی‌نظیری
نگهی به خویشتن کن که تو هم گناه داری

۴۱- وزن کدام بیت «فاعلاتن فاعلاتن فاعلن» است؟

- (۱) آن پری کز خلق پنهان بود چندین روزگار
(۲) تا دو زلف عنبرین از شانه‌ات ریزد به دامن
(۳) ساقیا برخیز و در ده جام را
(۴) ای که می‌پرسی ز من کان ماه را منزل کجاست
- باز می‌بینم که در عالم پدیدار آمده است
با سرانگشتِ نسیمی کن پریشان شانه با من
خاک بر سر کن غم ایام را
منزل او در دل است اما ندانم دل کجاست

۴۲- وزن بیت زیر کدام است؟

- «به تو آری، به تو یعنی به همان منظر دور»
(۱) فاعلاتن فعلاتن فعلن
(۲) فاعلاتن فاعلاتن فاعلاتن فاعلن
(۳) فعلاتن فعلاتن فعلاتن فعلاتن
(۴) فعلاتن فعلاتن فعلاتن فعلن
- به همان سبز صمیمی، به همان باغ بلور»

۴۳- وزن مصراع زیر، با کدام بیت یکسان است؟

- «فهم ندارد که زیان می‌کند»
(۱) آن گل رخسار نگر نام گلستان چه بری
(۲) همه گو باد ببر خرمن عمر
(۳) خسرو اگر عهد تو دریافتی
(۴) روز برآمد بلند ای پسر هوشمند
- وان قد و رفتار نگر سرو خرامان چه کنی
دو جهان بی تو نیرزد دو جوم
دل به تو دادی که تو شیرین‌تری
گرم نبود آفتاب خیمه به رویش ببند

۴۴- کدام گزینه، در بحر «رمل مثنی محذوف» سروده شده است؟

- (۱) خسروا گوی فلک در خم چوگان تو شد
(۲) دوستان در پرده می‌گوییم سخن
(۳) هر که چیزی دوست دارد جان و دل بر وی گمارد
(۴) ساقیا می‌ده که با حکم ازل تدبیر نیست
- ساحت کون و مکان عرصه میدان تو باد
گفته خواهد شد به دستان نیز هم
هر که محرابش تو باشی سر ز خلوت برنیارد
قابل تغییر نبود آن‌چه تعیین کرده‌اند

۴۵- وزن واژه همه سروده‌ها یکسان است؛ به جز:

- (۱) روح من در جهت تازه اشیا جاری است / روح من کم‌سال است
(۲) کوچهای متروکه / وه چه تنها و پر از حسرت آواز کبوترهاست
(۳) و سرانجام تو در فنجانی چای فروخواهی رفت / مثل قایق در گرداب
(۴) موی او / رودخانه‌ای پر از حزن نبودن آفرینش می‌کند



۴۶- کدام گزینه با بیت زیر تناسب معنایی دارد؟

«نیست به جز عشق در این پرده کس

(۱) کتاب عشق را جز یک ورق نیست

(۲) در دور شراب و جام ساقی همه اوست

(۳) خواجه از دامش رهایی چون تواند جست از آنک

(۴) یوسف ز بند عشق عزیز زمانه شد

اول و آخر همه عشق است و بس»

در آن هم نکته‌ای جز نام حق نیست

در پرده مخالف و عراقی همه اوست

پایبند عشق را نبود نجات از دام او

دل بد مکن که بنده‌نواز است بند او

۴۷- کدام گزینه با مفهوم جمله زیر تناسب معنایی ندارد؟

«عاقل چون خلاف اندر میان آید، بجهد و چون صلح ببندد، لنگر بنهد».

(۱) نکرد رهرو عاقل به هر گذرگه خواب

(۲) بگو بشنو چو اکنون هست فرصت

(۳) عاقل آن باشد که بگریزد ز شر

(۴) آتش با عاقلان برابر آب است

نچید طائر آگاه چینه از هر خوان

که عاقل گاه فرصت نهد از دست

آفت و شر خسان را چاره‌ساز

بستان با جاهلان برابر گور است

۴۸- مفهوم کدام گزینه به معنای بیت زیر نزدیک‌تر است؟

«دوستان عیب کنندم که چرا دل به تو دادم

(۱) من از آن حسن روزافزون که یوسف داشت دانستم

(۲) هر جا که حسن معشوق سرگرم جلوه گردد

(۳) دل‌داده را ملامت گفتن چه سود دارد

(۴) دل‌داده را ز تیر ملامت گزند نیست

باید اول به تو گفتن که چنین خوب چرایی»

که عشق از پرده عصمت برون آرد زلیخا را

جز عاشقی مپندار کار دگر توان کرد

می‌باید این نصیحت کردن به دلستانان

دیوانه را طریقه عاقل پسند نیست

۴۹- مفهوم همه ابیات یکسان است؛ به جز:

(۱) مرا ای دوست در عشقت چه باک از طعنه دشمن

(۲) چون کنم با طعنه دشمن که کوه سخت‌جان

(۳) سعدی از سرزنش غیر نترسد، هیئات

(۴) همچو دیوار ز بس والۀ این گلزارم

چو شد «بن‌یمین» غرقه کجا اندیشه باران

صد جراحت بر دل از تیغ زبان تیشه داشت

غرقه در نیل چه اندیشه کند باران را

سر مویی خبر از سرزنش خارم نیست

۵۰- کدام گزینه با بیت زیر مفهوم یکسانی دارد؟

«در گلستان چشمم ز چه رو همیشه باز است

(۱) به امید تماشا چشم وا کردم، ندانستم

(۲) بدان طمع که کند مرغ وصل خوبان صید

(۳) از گلستان جمالش برنگیرم چشم تر

(۴) چشم نرگس به گل روی تو می‌بینم باز

به امید آنکه شاید تو به چشم من درآیی»

نگه را خون کند ناز تو در چشم تماشایی

دو دیده‌ام نگر از شام تا سحرگه باز

فی‌المثل گر چشم من چون چشم نرگس برکنی

همچو یعقوب که از بوی پسر بینا شد

جامعه‌شناسی (۳)

سیاست هویت، پیشینه علوم اجتماعی در جهان اسلام، افق علوم اجتماعی در جهان اسلام / صفحه‌های ۹۱ تا ۱۲۰ وقت پیشنهادی: ۱۰ دقیقه

۵۱- پیامد موارد زیر به ترتیب در کدام گزینه ذکر شده است؟

- داوری ارزش‌ها، خارج از حیطه علم

- تولید نظریه‌ها و عقاید مختلف در خود جامعه

- دانش تماماً محصول شرایط اجتماعی و فرهنگی است.

(۱) سپردن ارزش‌ها و عقاید جامعه به گروهی خاص - ناپسند شمردن موضوع نظریه سایر فرهنگ‌ها شدن - سلب امکان شناخت واقعیات

(۲) انکار اشتراک و وحدت افراد جامعه - ایجاد فرصت معارفه و گفت‌وگو بین افراد - عدم داوری شناختی

(۳) سپردن ارزش‌ها و عقاید جامعه به گروهی خاص - ایجاد فرصت معارفه و گفت‌وگو بین افراد - عدم داوری شناختی

(۴) انکار اشتراک و وحدت افراد جامعه - ناپسند شمردن موضوع نظریه سایر فرهنگ‌ها شدن - عدم ارجحیت علوم بر یکدیگر

۵۲- درستی یا نادرستی عبارات زیر در کدام گزینه صحیح آمده است؟

(الف) پایبندی کامل به رویکرد انتقادی امکان شناخت واقعی را از انسان‌ها می‌گیرد.

(ب) گاهی تأکید بر تنوع و تکثر هویت‌ها و اصالت بخشیدن به آن به معنای انکار اشتراک و وحدت انسان‌هاست.

(ج) جامعه‌شناسی تفسیری، ریشه در جامعه‌شناسی انتقادی دارد.

(۱) ص - غ - ص (۲) غ - ص - ص (۳) غ - ص - غ (۴) ص - غ - غ

۵۳- تمامی موارد کدام گزینه به درستی ذکر شده است؟

- علت رشد و شکوفایی جهان اسلام

- معنای تعارف هویت‌ها

- نمونه‌ای از مدل تکثرگرا

(۱) پیروی از الگوی تعارف - شناخت متقابل افراد و جوامع - جشن سال نوی چینی

(۲) احترام متقابل اقوام اسلامی - شناخت متقابل و متنازع - سازمان کوکلاس کلان

(۳) پیروی از الگوی تعارف - شناخت متقابل و متنازع - جشن سال نوی چینی

(۴) احترام متقابل اقوام اسلامی - شناخت متقابل افراد و جوامع - سازمان کوکلاس کلان

۵۴- به ترتیب، عبارات کدام گزینه با جدول مقابل مرتبط است؟

- عامل شکل‌گیری جوامع از دیدگاه ابن‌خلدون

- شناخت خداوند و خویشتن

- استفاده از زبان خود برای سخن گفتن با دیگری در جهت اصلاح یک رابطه ظالمانه

- تلاش برای بسط دیدگاهی جامع نسبت به انسان و معناداری جهان

(۱) د - ب - الف - ج (۲) ج - الف - ب - د

(۳) ج - الف - د - ب (۴) ج - ب - د - الف

فلسفه	الف	عصبیت	عقل انتقادی
د	از عالی‌ترین و مفیدترین دانش‌ها	ج	ب

۵۵- در مطالعه هر عبارت، کدام ظرفیت‌های علم مدنی فارابی به کار رفته است؟

- هنجارها، ارزش‌ها و آرمان‌های مختلف

- کنش‌ها و ساختارهای جوامع

- زندگی اجتماعی

- مطالعه واقعیت‌های اجتماعی و بررسی تغییرات و تحولات آن‌ها

(۱) داوری علمی - توصیف و فهم - تجویز بایدها و نبایدها - تبیین

(۲) علت‌یابی - رویکرد انتقادی - تبیین - تجویز بایدها و نبایدها

(۳) داوری علمی - تفسیر - علت‌یابی - تفسیر

(۴) داوری علمی - توصیف و فهم - رویکرد انتقادی - تجویز بایدها و نبایدها

۵۶- به ترتیب، هر عبارت به دیدگاه کدام متفکر و نوع عقل در معنای عام اشاره دارد؟

- جامعه‌شناسی او در مقایسه با جامعه‌شناسی فارابی، محافظه‌کارانه است.

- پیچیدگی زبان و خط هندی و به نظم درآوردن متون علمی به قصد مصون ماندن از تحریف را عامل دشواری فهم معارف هندیان دانسته است.

- شناسایی عوامل مهاجرت در جمعیت‌شناسی و شناخت پدیده‌های طبیعی و مادی با این عقل صورت می‌گیرد.

- با استفاده از این عقل به ارزیابی وضعیت ارزش‌های عدالت و آزادی می‌پردازیم.

(۱) مسکویه - ابن‌خلدون - عقل تجربی - عقل انتقادی (۲) ابوریحان بیرونی - ابن‌خلدون - عقل تفسیری - عقل ابزاری

(۳) ابن‌خلدون - ابوریحان بیرونی - عقل ابزاری - عقل انتقادی (۴) ابن‌خلدون - مسکویه - عقل ابزاری - عقل انتقادی

۵۷- به ترتیب، موارد زیر با کدام گزینه مرتبط است؟

- در سخن گفتن با دیگری از زبان خود برای ترغیب او به انجام کاری که ما می‌پسندیم استفاده می‌کنیم.

- روش او در علوم اجتماعی مشابه روشی است که چهارصد سال بعد، کنت در جامعه‌شناسی تبیینی به کار گرفت.

- عامل برتری انسان بر فرشتگان و خلیفه خداوند شدن او در زمین

- اشتراک مدینه فاسقه و مدینه ضاله

(۱) عقل تفسیری - ابوریحان بیرونی - علم - از انواع مدینه جاهله

(۲) عقل انتقادی - فارابی - عقل - از انواع مدینه جاهله

(۳) عقل تجربی - ابن‌خلدون - عقل - انحراف از مدینه فاضله

(۴) عقل ابزاری - ابن‌خلدون - علم - انحراف از مدینه فاضله

۵۸- به ترتیب، پاسخ پرسش‌های زیر کدام است؟

- در نظام مشروطه، کدام ویژگی جامعه مطلوب فقه شیعی محقق نشد؟

- کدام نهاد موظف به برقراری قوانین عادلانه در جامعه است؟

- علم فقه دارای کدام کارکرد است؟

(۱) روابط و ساختارهای آن با مشارکت و همراهی مردم، عادلانه باشد. - مجلس خبرگان - ارزیابی و نقد هنجارهای اجتماعی

(۲) حاکمان و کارگزاران جامعه، عالم به عدالت و عمل‌کننده به آن باشند. - مجلس شورای اسلامی - توصیف و تبیین رفتارهای اجتماعی

(۳) حاکمان و کارگزاران جامعه، عالم به عدالت و عمل‌کننده به آن باشند. - مجلس شورای اسلامی - طرح قواعد درباره چگونگی رفتار اجتماعی

(۴) روابط و ساختارهای آن با مشارکت و همراهی مردم، عادلانه باشد. - مجلس خبرگان - توصیف و تبیین رفتارهای اجتماعی

۵۹- به ترتیب، کدام گزینه در رابطه با «پیامد تعامل متفکران مسلمان با علوم اجتماعی مدرن» و «ویژگی علوم اجتماعی جهان اسلام» صحیح است؟

(۱) این تعامل می‌تواند زمینه طرح نظریات جدید را فراهم آورد. - با تعامل با فرهنگ و سنت‌های تاریخی محیط خود، ارزش‌ها و اعتبار روشنگرانه خود را از متن فرهنگ و کنش‌های عاملان می‌گیرد.

(۲) مانع گسترش علوم اجتماعی جهان اسلام می‌شود. - با توصیف و تبیین وضعیت موجود، راه‌های برون‌رفت از وضع موجود را به سوی جامعه مطلوب شناسایی می‌کند.

(۳) امکان تحلیل مسائل جامعه جهانی را به متفکران مسلمان می‌دهد. - عقلانیت جهان اسلام در تولید دانش علمی درباره محیط فرهنگی و اجتماعی نقش محوری دارد و همه عرصه‌های علمی را به تنهایی سامان می‌دهد.

(۴) موجب ارائه راه‌حل از سوی متفکران مسلمان برای برون‌رفت از بحران‌های جهانی می‌شود. - هر تفسیری را نوعی تبیین به‌شمار می‌آورند؛ زیرا تفسیر را هم نیازمند استدلال می‌دانند.

۶۰- به ترتیب، کدام گزینه در رابطه با «عقل نظری» درست و در رابطه با «عقل عملی» نادرست است؟

(۱) واقعیت‌هایی را که با آگاهی و اراده انسان به وجود می‌آیند، شناسایی می‌کند. - عمومی مانند فلسفه، ریاضیات و طبیعیات را پدید می‌آورد.

(۲) قوه‌ای است که انسان به کمک آن حقایق و قواعد جهان را می‌شناسد. - این عقل، علوم انسانی و اجتماعی را پدید می‌آورد.

(۳) قانون علیت و قانون جاذبه زمین با این عقل شناخته می‌شوند. - واقعیت‌هایی را که مستقل از آگاهی و اراده انسان وجود دارند، شناسایی می‌کند.

(۴) هرگونه تلاش ذهنی و علمی را شامل می‌شود. - خوبی عدالت و بدی ظلم را می‌شناسد.



جامعه‌شناسی (۲)

مباحث کل کتاب

وقت پیشنهادی: ۱۰ دقیقه

۶۱- با توجه به متن زیر به سؤالات پاسخ مناسب دهید.

«دیوید باور دارد که جهان تکوینی تنها شامل جهان طبیعت می‌شود، لذا در این باره کتابی تألیف و در بازار چاپ نمود. نویسنده‌ای در نقد کتاب دیوید نوشت: جهان تکوینی صرفاً به طبیعت محدود نمی‌شود و براساس حکمت و خواست خداوند با جوامع انسانی رفتاری حکیمانه دارد. نویسنده دیگری در جواب این دو نویسنده نوشت: جهان ذهنی و جهان تکوینی اهمیتی ندارند و استقلال خود را در برابر جهان فرهنگی از دست می‌دهند.»

- کدام عبارت به ترتیب درباره «دیدگاه نویسنده سوم» و درباره «دیدگاه دیوید» درست است؟

- کدام نویسنده «اغلال و سلاسل» را باورها و اعمالی می‌داند که نمی‌گذارند انسان حقیقت خویش و جهان هستی را درک کند؟

- نتیجه کدامیک از دیدگاه‌ها سلب ظرفیت‌هایی از علوم انسانی و علوم اجتماعی می‌باشد؟

(۱) جهان تکوینی را مهم‌تر از جهان ذهنی و فرهنگی می‌داند. - جهان طبیعت مهم‌تر از جهان ذهنی و فرهنگی است. - دیدگاه دیوید - دیدگاه نویسنده سوم

(۲) جهان تکوینی، ماده خامی است که جوامع در آن دخل و تصرف می‌کنند. - جهان فرهنگی، جهان ذهنی و جهان تکوینی، مهم و در تعامل با یکدیگرند. - دیدگاه نویسنده دوم - دیدگاه دیوید

(۳) ادراک و آگاهی به انسان منحصر نمی‌شود. - ذهن افراد و فرهنگ هویت طبیعی و مادی دارند. - دیدگاه دیوید - دیدگاه نویسنده دوم

(۴) جهان فرهنگی را مهم‌تر از جهان ذهنی و تکوینی می‌داند. - بین علوم طبیعی و علوم انسانی تفاوتی قائل نیست. - دیدگاه نویسنده دوم - دیدگاه دیوید

۶۲- به ترتیب، صحیح یا غلط بودن عبارات زیر را مشخص کنید.

- هدف مردم جامعه تغلب، خوار و مقهور کردن خود است.

- در استعمار نو، کشورهای استعمارگر از مجریان بومی کشورهای خود برای رسیدن به اهداف استعماری در کشورهای غیرغربی استفاده می‌کنند.

- مفاهیمی چون تهاجم فرهنگی و ناتوی فرهنگی مربوط به استعمار فرانو است.

- زبان فارسی پیش از آنکه هندوستان مستعمره انگلستان شود، سومین زبان رسمی و زبان علمی و فرهنگی این کشور بود.

(۱) غ - ص - ص - ص (۲) ص - ص - غ - غ (۳) ص - غ - ص - ص (۴) غ - غ - ص - غ

۶۳- به ترتیب علت «شکل‌گیری زمینه‌های فروریختن اقتدار کلیسا»، معلول «فروریختن اقتدار کلیسا» و علت «حذف پوشش دینی و بازگشتن به تفسیر غیرتوحیدی فرهنگ یونان و روم باستان توسط فرهنگ غرب» چیست؟

(۱) جنگ‌های صلیبی - ایجاد فرصت بروز و ظهور پادشاهان و قدرت‌های محلی به‌عنوان رقیبان دنیاطلب کلیسا - مقابله با فرهنگ اسلام

(۲) ایجاد فرصت بروز و ظهور پادشاهان و قدرت‌های محلی به‌عنوان رقیبان دنیاطلب کلیسا - مواجهه اروپاییان با مسلمانان - مقابله با فرهنگ اسلام

(۳) فتح قسطنطنیه - ایجاد فرصت بروز و ظهور پادشاهان و قدرت‌های محلی به‌عنوان رقیبان دنیاطلب کلیسا - بسط و گسترش ابعاد دنیوی

(۴) ایجاد فرصت بروز و ظهور پادشاهان و قدرت‌های محلی به‌عنوان رقیبان دنیاطلب کلیسا - جنگ‌های صلیبی - بسط و گسترش ابعاد دنیوی

۶۴- کدام گزینه به ترتیب با عبارت‌های زیر مرتبط است؟

- نهضت‌های شکل گرفته براساس رویکرد گزینشی جهان غرب به ابعاد معنوی و دینی جهان

- «أَنَا رَبُّكُمْ الْأَعْلَى: مَنْ پروردگار برتر شما هستیم.»

- دئیسم

(۱) سکولاریسم پنهان - در فرهنگ مدرن، انسان‌ها خواسته‌های دنیوی خود را بی‌نیاز از توجیه الهی و آسمانی دنبال می‌کنند. - نفی عقل و تجربه

(۲) پروتستانتیسم - در فرهنگ‌های دینی افراد هواهای نفسانی خویش را دنبال می‌کنند و آن را در قالب مفاهیم دینی پنهان می‌کنند. - نفی وحی

(۳) سکولاریسم پنهان - در فرهنگ‌های دینی افراد هواهای نفسانی خویش را دنبال می‌کنند و آن را در قالب مفاهیم دینی پنهان می‌کنند. - نفی وحی

(۴) پروتستانتیسم - در فرهنگ مدرن، انسان‌ها خواسته‌های دنیوی خود را بی‌نیاز از توجیه الهی و آسمانی دنبال می‌کنند. - نفی عقل و تجربه

۶۵- هر یک از موارد زیر به ترتیب معلول چیست؟

- عدم وجود قدرت چانه‌زنی در اقتصاد جهانی

- عدم تعادل در مبادلات تجاری در سطح جهانی

- امکان عبور از مرحله استعمار به استعمار نو برای کشورهای استعمارگر

(۱) تأمین نیروی کار و مواد خام مورد نیاز کشورهای غربی - قدرت زیاد اقتصادی برخی کشورها - توزیع نامتعادل ثروت

(۲) تک‌محصولی شدن اقتصاد کشورهای استعمارزده - وابستگی اقتصادی کشورهای استعمارزده - وابستگی کشورهای استعمارزده

(۳) تأمین نیروی کار و مواد خام مورد نیاز کشورهای غربی - وابستگی اقتصادی کشورهای استعمارزده - توزیع نامتعادل ثروت

(۴) تک‌محصولی شدن اقتصاد کشورهای استعمارزده - قدرت زیاد اقتصادی برخی کشورها - وابستگی کشورهای استعمارزده

۶۶- به ترتیب، هر یک از موارد زیر به کدام موضوع اشاره دارند؟

- جهنمی‌ترین جنگ قرن بیستم

- مبنای نظریه مرکز - پیرامون

- دیدگاه آگوست کنت در رابطه با جنگ

- استفاده از سلاح‌های شیمیایی برای نخستین بار

(۱) جنگ ویتنام - حل چالش‌های درونی کشورهای غربی از طریق بهره‌کشی از کشورهای غیرغربی - عارضی و تحمیلی بودن جنگ در فرهنگ جدید

غرب - جنگ جهانی اول

(۲) جنگ کره - توجه به ابعاد فرهنگی چالش و نزاع بین کشورهای غنی و فقیر - توجیه عملیات نظامی قدرت‌های غربی در مقابله با مقاومت کشورهای

غیرغربی - جنگ جهانی اول

(۳) جنگ ویتنام - ضعیف شدن کشورهای غیرغربی به سبب عملکرد کشورهای مرکزی - افزودن بر ثروت از طریق غنایم جنگی با انقلاب صنعتی -

جنگ جهانی دوم

(۴) جنگ کره - نقش الگویی کشورهای توسعه‌یافته غربی برای کشورهای دیگر - سخن از آخرین مرحله درگیری‌ها در جهان معاصر - جنگ جهانی دوم

۶۷- به ترتیب، هر یک از موارد زیر پیامد چیست؟

- همایش‌های بین‌المللی درباره بحران زیست‌محیطی

- کاهش قدرت خرید مصرف‌کنندگان

- پیوند بحران اقتصادی با چالش فقر و غنا

(۱) حل آسیب‌های اجتماعی و اقتصادی ناشی از بحران‌های زیست‌محیطی - بحران اقتصادی - کاهش اهمیت مرزهای سیاسی و جغرافیایی

(۲) سرایت بحران‌های زیست‌محیطی به حوزه رابطه انسان با طبیعت - چالش فقر و غنا - عدم کنترل بحران اقتصادی

(۳) چاره‌اندیشی برای مسائلی همچون مهاجرت و حاشیه‌نشینی - بحران اقتصادی - انتقال فشارهای بحران اقتصادی از سوی سرمایه‌داران به

تولیدکنندگان خرد

(۴) شکل‌گیری جنبش‌های اجتماعی جدید - چالش فقر و غنا - شکل‌گیری اقتصاد جهانی



۶۸- کدام گزینه موارد زیر را به درستی نشان می‌دهد؟

- اشتراک امان‌الله خان، آتاتورک و رضاخان

- شکل‌گیری اعتراضات نسل دوم روشنفکران به نسل اول روشنفکران

- رویکرد نخستین بیدارگران اسلامی نسبت به قومیت‌های مختلف

- منظور از اندیشه سیاسی قوم‌گرایانه غرب متجدد

(۱) قدرت‌های سکولار - کشورهای پیرامونی و استعمارزده در جایگاه خود باقی ماندند و این مسئله، اعتراض نخبگان غرب‌گرای کشورهای غیرغربی را برانگیخت. - آن‌ها را درون امت واحد اسلامی به رسمیت می‌شناختند. - سوسیالیسم

(۲) دنبال کردن آرمان‌های روشنفکران چپ با حمایت دولت‌های لیبرال - اعتراض آنان از نوع گریز از اسلام و اسلام‌ستیزی منورالفکران بود که استقلال سیاسی و اقتصادی جوامع غیرغربی را به خطر می‌انداخت. - اصلاح رفتار قومیت‌ها را دنبال می‌کردند. - ناسیونالیسم

(۳) دنبال کردن آرمان‌های منورالفکران غرب‌زده با حمایت دولت‌های غربی - از نوع اعتراضاتی بود که طی قرن بیستم در کشورهای غربی نسبت به عملکرد اقتصادی نظام‌های لیبرالیستی و سرمایه‌داری شکل گرفت. - آن‌ها را درون امت واحد اسلامی به رسمیت می‌شناختند. - ناسیونالیسم

(۴) جلوگیری از موفقیت بیدارگران اسلامی - این اعتراضات منجر به درهم ریختن نظم پیشین به بهانه رسیدن به جایگاه کشورهای غربی شد، اما در عمل این کشورها همچنان در جایگاه کشورهای پیرامونی و استعمارزده باقی ماندند. - آن‌ها را درون امت واحد اسلامی به رسمیت نمی‌شناختند. - سوسیالیسم

۶۹- به ترتیب، کدام گزینه در ارتباط با ویژگی‌های «انقلاب‌های آزادی‌بخش قرن بیستم» و «فعالیت رقابت‌آمیز اصلاحی»، درست و نادرست است؟

(۱) توانستند جایگاه کشورشان را از حاشیه قطب‌های سیاسی و اقتصادی جهان خارج کنند. - هنگامی که قاجاریان به دلیل اثرپذیری از دولت‌های استعماری به جای مقاومت در برابر بیگانگان به قراردادهای استعماری روی آوردند، مقاومت منفی به سوی فعالیت رقابت‌آمیز تغییر کرد.

(۲) در چارچوب نظریه‌ها و مکاتب چپ که برای حل بحران‌های جهان غرب به وجود آمده بودند شکل می‌گرفتند. - فعالیت رقابت‌آمیز، ورود فعال به عرصه زندگی اجتماعی و سیاسی نه تنها در جهت تأیید قدرت حاکم و حمایت از آن بلکه در رقابت با آن نیز می‌باشد.

(۳) در مقابله با استعمار قدیم و حذف کارگزاران مستقیم و غیرمستقیم غرب موفق می‌شدند. - برخورد رقابت‌آمیز عالمان دینی با قاجار، حرکتی اصلاحی بود و آن‌ها برای اصلاح برخی رفتارهای پادشاهان قاجار و ساختار جامعه تلاش می‌کردند که جنبش تنباکو نمونه‌ای موفق از فعالیت رقابت‌آمیز اصلاح ساختار است.

(۴) اغلب با جنبش‌های چریکی گروه‌ها و احزاب مختلف شکل می‌گرفتند. - جنبش عدالتخانه، نتیجه تجربه موفق جنبش تنباکو بود و از آن جهت که ساختار سیاسی جامعه را تغییر می‌داد، یک انقلاب اجتماعی محسوب می‌شود.

۷۰- به ترتیب علت، پیامد و علت هر عبارت کدام است؟

- از دست رفتن اعتبار ارزش‌ها و آرمان‌های پس از رنسانس

- موفقیت انقلاب اسلامی ایران و پیامدهای جهانی‌اش

- مخدوش شدن مشروعیت قرارداد کمپ دیوید در باور مسلمانان

(۱) انقلاب اسلامی - ابطال نظریه پایان تاریخ - بازگشت به اسلام و اتکا به فقه سیاسی و اجتماعی شیعی

(۲) انقلاب اسلامی - ابطال نظریه جنگ تمدن‌ها - انقلاب اسلامی

(۳) شکل‌گیری راه نوین مبارزه از سوی انقلاب اسلامی ایران - ابطال نظریه جنگ تمدن‌ها - بازگشت به اسلام و اتکا به فقه سیاسی و اجتماعی شیعی

(۴) انقلاب اسلامی - شکل‌گیری بیداری اسلامی - انقلاب اسلامی



۷۱- رکن اساسی روش علمی چیست و این روش در برابر موجودات غیرقابل مشاهده چه موضعی نمی‌تواند بگیرد؟

(۱) مشاهده و تجربه - این موجودات وجود ندارند، چون مشاهده‌پذیر نیستند.

(۲) مشاهده و تجربه - این موجودات ممکن است وجود نداشته باشند.

(۳) تکرارپذیری و تعریف عملیاتی - این موجودات ممکن است وجود نداشته باشند.

(۴) تکرارپذیری و تعریف عملیاتی - این موجودات ممکن است وجود داشته باشند.

۷۲- رابطه علت و معلولی بیان شده در کدام گزینه نادرست است؟

(۱) تعریف عملیاتی ← سهولت اندازه‌گیری

(۲) تکرارپذیری ← برداشت یکسان از متغیرها

(۳) طرح مسئله ← شناسایی موقعیت مجهول

(۴) نداشتن هدف ← عدم نتیجه‌بخشی روش علمی

۷۳- کدام بیت به عوامل وراثتی مؤثر بر فرایندهای رشدی اشاره ندارد؟

(۱) چون بود اصل گوهری قابل

تربیت را در او اثر باشد

(۲) سخت است پس از جاه تحکم بردن

خوکرده به ناز جور مردم بردن

(۳) گرچه سیم و زر ز سنگ آید همی

در همه سنگی نباشد زر و سیم

(۴) خر عیسی گرش به مکه برند

چون بیاید هنوز خر باشد

۷۴- در فرآیند پیدا کردن «پاندا» در تصویر زیر، هر یک از تغییرات «افزایش تعداد قرص‌های پیرامون پاندا» و «رنگی شدن قرص‌ها» چه تأثیری بر مدت

زمان لازم برای پیدا شدن پاندا دارد؟

(۱) افزایش - کاهش

(۲) کاهش - افزایش

(۳) افزایش - افزایش

(۴) کاهش - کاهش



ایران توننده
توشه‌ای برای موفقیت

۷۵- هر عبارت زیر به کدام مانع یا عامل ایجاد تمرکز اشاره می‌کند؟

- نیما کتاب درسی را کنار گذاشته و از کتاب جایگزین استفاده می‌کند و دلیل می‌آورد که کتاب جدید، نوشتار زیباتری دارد.

- مینا با مداد قرمز دور واژگان مهم خط می‌کشد و می‌گوید که این‌طور برایم راحت‌تر است.

(۱) عدم یکنواختی محرک - آشنایی با محرک

(۲) آشنایی با محرک - عدم یکنواختی محرک

(۳) تغییر درونی محرک - جلوگیری از یکنواختی محرک

(۴) تغییر درونی محرک - ایجاد ثبات در محرک

۷۶- شبکه سلسله مراتبی حول واژگان مختلف در کدام حافظه شکل می‌گیرد و کدام گزاره به این حافظه مربوط است؟

(۱) حافظه معنایی - رمز عملیات کربلای پنج چه بود؟ (برای فردی متولد ۱۳۴۵)

(۲) حافظه رویدادی - نام دیگر عملیات مرصاد چیست؟ (برای دانش‌آموزی که به این آزمون پاسخ می‌دهد.)

(۳) حافظه معنایی - در عملیات کربلای پنج، فرمانده عملیات چه کسی بود؟ (برای فردی که در عملیات حضور نداشته است.)

(۴) حافظه رویدادی - در عملیات مرصاد قوای ایران در برابر قوای چه سازمانی جنگیدند؟ (برای فردی متولد ۱۳۵۰)

۷۷- موارد کدام گزینه همگی به مرحله رمزگردانی حافظه کمک می‌کنند؟

(۱) رمزگردانی معنادار - بسط معنایی - مرور کارآمد

(۲) بیان اهمیت مطلب - مطالعه چندحسی - رمزگردانی معنادار

(۳) کاهش فاصله زمانی بین یادگیری و یادآوری - روش پس‌خبا - تمایزبخشی

(۴) ساماندهی مطالب - استفاده از چند روش حرکتی - آزمون مکرر

۷۸- «علی با مسئله انتخاب شغل آینده خود مواجه است و نگران داشتن درک ناقص از مسئله خود، استفاده کردن از راه‌حل‌های غیرمنطقی و نشناختن

موانع پیش روی خود است.» هر یک از نگرانی‌های علی به ترتیب، مربوط به کدام یک از ویژگی‌های مسئله است؟

(۱) هدفمندی - شناخت موقعیت فعلی - محدود بودن توانمندی‌ها

(۲) تحت کنترل بودن - محدود بودن توانمندی‌ها - شناخت موقعیت فعلی

(۳) هدفمندی - محدود بودن توانمندی‌ها - شناخت موقعیت فعلی

(۴) تحت کنترل بودن - شناخت موقعیت فعلی - محدود بودن توانمندی‌ها

۷۹- به ترتیب، هر عبارت به کدام مرحله از حل مسئله مربوط است؟

- کیفیت تصور ما از مسئله در کارکرد منطقی ما نقش دارد.

- این عامل باعث می‌شود که ابهام از فهم موقعیت‌مان خارج شود.

- در این مرحله حفظ استقلال فرد اهمیت زیادی دارد.

(۱) تشخیص مسئله - ارزیابی راه‌حل - تشخیص مسئله

(۲) تشخیص مسئله - ارزیابی راه‌حل - انتخاب راه مناسب

(۳) ارزیابی راه‌حل - به‌کارگیری راه‌حل مناسب - تشخیص مسئله

(۴) تشخیص مسئله - ارزیابی راه‌حل - انتخاب راه مناسب

۸۰- «شرکت‌های طراحی‌کننده مسابقات قرعه‌کشی برای سوق دادن مخاطبان خود به شرکت در قرعه‌کشی، راهبردهای مختلفی را استفاده می‌کنند. برخی

از آنان بدون تغییر ارزش مادی مجموع جوایز، تعداد جوایز را افزایش می‌دهند، اما برخی بالعکس تعداد جوایز را به حداقل می‌رسانند تا عدد جایزه

چشم‌گیرتر باشد.» هر یک از این دو راهبرد به ترتیب، بر مبنای کدام یک از ملاک‌های تصمیم‌گیری طراحی شده‌اند؟

(۱) مزیت - خطر (۲) هزینه - مزیت (۳) هزینه - خطر (۴) خطر - مزیت

۸۱- در کدام گزینه، احتمال بیشتری وجود دارد که شخص، براساس ملاک خطر یک تصمیم را اتخاذ نکند و کدام نوع تصمیم‌گیری دارای ثبات کمتری می‌باشد؟

- (۱) چند نفر می‌خواهند روی یک بازی شرط‌بندی کنند و یک نفر که قبلاً برنده شده، به آن‌ها می‌گوید درست است پولی را از دست می‌دهید اما می‌دانید قرار است چند هزار دلار گیرتان بیاید؟ / فردی داخل خیابان راه می‌رود و با کسی که سرش داد زده، وارد درگیری فیزیکی می‌شود.
- (۲) شخصی از شهر دیگری برای تماشای مسابقه آمده و با وجود نداشتن جای خواب و سرمای شدید، همان‌جا می‌ماند. / شخصی به پیروی از دوستش، همراه او به مسافرتی می‌رود که مناسب نیست و در طول راه تصادف می‌کند و آسیب می‌بیند.
- (۳) شخصی قرار است در مسابقه‌ای شرکت کند و به او وعده می‌دهند که قرار است جوایز میلیونی دریافت کند. / فردی می‌فهمد که دوست مورد علاقه‌اش پشت سرش غیبت کرده، سریعاً به او زنگ می‌زند و فحاشی می‌کند.
- (۴) شخصی می‌خواهد به پیاده‌روی برود در حالی که برف شدیدی هم می‌بارد و مادرش به او می‌گوید نرو چون پیاده‌روها لغزنده است و اگر زمین بخوری آسیب می‌بینی. / شخصی جلسه اول سر یک کلاس می‌رود و استاد مربوطه سی جلد کتاب معرفی می‌کند و او هم پس از کلاس سریعاً به دلیل علاقه به آن درس به سراغ کتابفروشی‌ها می‌رود تا همه‌شان را تهیه کند اما نمی‌داند چگونه آن همه کتاب را بخواند.

۸۲- به ترتیب، در کدام یک از موقعیت‌های زیر محرک فرد به سمت خواسته خود انگیزه درونی بوده و در کدام موارد انگیزه بیرونی است؟

- علی آن چنان به خواندن رمان علاقه‌مند شده که هنگام مطالعه، گذر زمان را متوجه نمی‌شود.
- مینا برای آن که بتواند شغل خوبی پیدا کند به سختی و پرفشار درس می‌خواند.
- سعید، در روزهای تعطیل زودتر از دیگر اعضای خانواده خود بیدار می‌شود تا به کوه برود.
- مبینا تمام طول ماه کار می‌کند تا با درآمد به دست آمده بتواند آخر ماه به مسافرت برود.

- | | |
|-------------------------------------|-------------------------------------|
| (۱) درونی - بیرونی - بیرونی - درونی | (۲) درونی - درونی - بیرونی - بیرونی |
| (۳) بیرونی - بیرونی - درونی - درونی | (۴) درونی - بیرونی - درونی - بیرونی |

۸۳- شعر زیر با کدام عبارت ارتباط دارد؟

«بنی آدم اعضای یکدیگرند که در آفرینش ز یک گوهرند...»

- (۱) اعتقاد قوی به شناخت‌ها، باعث امیدواری می‌شود.
- (۲) نظام باورهای فرد توسط ارکان اجتماعی تعیین می‌شود.
- (۳) ناهماهنگی شناختی اصلی است که بر نگرش‌ها کنترل دارد.
- (۴) نگرش‌ها میزانی از نامتعطف بودن را دارند.

۸۴- «فریاد شرح حال یکی از بیمارانش را در آثارش نوشته است. بیمار زنی است که بنا به سرکوب اتفاقات آزاردهنده‌ای که در کودکی برایش رخ داده بود،

دچار فلج واقعی می‌شود؛ اما این فلج هیچ دلیل فیزیولوژیکی نداشت.» وضع این بیمار کدام مورد را ثابت می‌کند؟

- | | |
|-------------------------------------|--------------------------------------|
| (۱) پیامدهای روانی بیماری‌های روانی | (۲) علل جسمانی بیماری‌های جسمانی |
| (۳) علل جسمانی اختلال‌های روانی | (۴) پیامدهای جسمانی بیماری‌های روانی |

۸۵- «فکر کردن به جوایز بانکی» به ترتیب به کدام سبک تصمیم و کدام روش مقابله‌ای اشاره دارد؟

- | | |
|--|--|
| (۱) اجتنابی - سازگارانه (در انتظار معجزه بودن) | (۲) اجتنابی - ناسازگارانه (در انتظار معجزه بودن) |
| (۳) احساسی - ناسازگارانه (منفعل بودن) | (۴) احساسی - ناسازگارانه (در انتظار معجزه بودن) |

۸۶- «احمد که به همراه خانواده به پارک رفته بود، با شنیدن صدایی جهت آن را دنبال نمود و متوجه یک بچه گربه در بین بوته‌ها شد. او بلافاصله تصمیم گرفت که بچه گربه را با خود به خانه ببرد، زیرا نگران این بود که نکنند کودکان دیگر، او را آزار دهند و یا از گرسنگی بمیرد.» با توجه به این مطلب به ترتیب، مقدمه شکل‌گیری شناخت و سطوح مختلف آن در این مثال کدام است؟

۱) شنیدن صدا (احساس)، دنبال کردن جهت صدا (توجه)، تشخیص بچه گربه (ادراک)، نگرانی احمد (تفکر)، مردن از گرسنگی (قضاوت)، بردن به خانه (تصمیم‌گیری)

۲) صدا (محرک)، بچه گربه (احساس)، نگرانی احمد (ادراک)، اذیت بچه گربه (استدلال)، مردن از گرسنگی (قضاوت)، بردن به خانه (حل مسئله)

۳) صدا (احساس)، دیدن گربه (ادراک)، اذیت کودکان (تفکر)، مردن از گرسنگی (قضاوت)، نگرانی احمد (استدلال)، بردن به خانه (حل مسئله)

۴) رفتن به طرف صدا (توجه)، دیدن بوته (احساس)، بچه گربه (ادراک)، آزار کودکان (استدلال)، مردن از گرسنگی (قضاوت)، بردن به خانه (تصمیم‌گیری)

۸۷- فاطمه در شرایطی قرار گرفته است که مجبور است توجه خود را بین چند بخش تقسیم کند، کدام عوامل اثر منفی «توجه تقسیم شده» را در او کاهش می‌دهد؟

۱) دشواری زیاد - شباهت بالا - مهارت بالا

۲) دشواری کم - شباهت پایین - مهارت پایین

۳) دشواری کم - شباهت بالا - مهارت بالا

۴) دشواری زیاد - شباهت پایین - مهارت بالا

۸۸- کدام مورد به چگونگی انتخاب دریافت‌های حسی مرتبط است؟

۱) پنداشتن مشکل بودن یک درس احتمالاً به دلیل روش غلط مطالعه است.

۲) درگیری حواس مختلف با محرک‌های متنوع و مطلوب لذت‌بخش است.

۳) یکنواختی در مطالعه باعث خواب‌آلودگی می‌شود.

۴) این امکان وجود دارد که مواجهه پیشین با یک محرک به تسهیل شناخت آن در آینده منجر شود.

۸۹- «غزل به یک پاساژ برای خرید وسایل عید رفته است. او همزمان که وسایل خرید را از سبد بیرون می‌آورد قیمت آن‌ها را هم محاسبه می‌کند تا قبل از اینکه فروشنده مبلغ کالاها را بگوید او مبلغ مورد نیاز را محاسبه کرده باشد.» کدام مطلب مرتبط به حافظه‌ای است که در اینجا شکل گرفته است؟

۱) نوع رمزگردانی این نوع حافظه عمدتاً معنایی است.

۲) زمان بازیابی آن حدود نیم‌ثانیه است.

۳) ظرفیت ذخیره‌سازی آن قابل افزایش می‌باشد.

۴) ظرفیت یا گنجایش اندوزش آن نامحدود است.

۹۰- در چه صورت افراد تحت تأثیر انگیزه‌های درونی به رعایت قوانین رانندگی ملزم می‌شوند؟

۱) نهادهای ذی‌ربط به تصویب قانون برای مجازات متخلفان اقدام کنند.

۲) شرایط اجتماعی، رعایت این قوانین را ایجاب کند.

۳) توسط تبلیغات مناسب، نسبت به لزوم رعایت این قوانین اقناع شوند.

۴) در کنار تنبیه رانندگان متخلف، برای رانندگان بدون تخلف، پاداش در نظر گرفته شود.

آزمون ۱۵ اردیبهشت ماه ۱۴۰۲

دوازدهم انسانی

مدت پاسخ‌گویی: ۶۰ دقیقه

تعداد سؤال: ۶۰

عنوان مواد امتحانی گروه آزمایشی علوم انسانی، تعداد، شماره سؤال‌ها و مدت پاسخ‌گویی

ردیف	مواد امتحانی	وضعیت پاسخ‌گویی	تعداد سؤال	از شماره	تا شماره	مدت پاسخ‌گویی (به دقیقه)
۱	عربی زبان قرآن (۳) و (۲)	اجباری	۲۰	۹۱	۱۱۰	۲۰
۲	تاریخ و جغرافیا (۳)	اجباری	۱۰	۱۱۱	۱۲۰	۲۰
۳	تاریخ و جغرافیا (۲)	اجباری	۱۰	۱۲۱	۱۳۰	
۴	فلسفه دوازدهم	اجباری	۱۰	۱۳۱	۱۴۰	۱۰
۵	فلسفه یازدهم	اجباری	۱۰	۱۴۱	۱۵۰	۱۰



■ عین الأنسب للجواب عن الترجمة من أو إلى العربية (۹۱ - ۹۸)

۹۱- ﴿إِنْ تَنْصُرُوا اللَّهَ يَنْصُرْكُمْ وَ يُثَبِّتْ أَقْدَامَكُمْ﴾:

(۱) اگر به خداوند کمک کنید، شما یاری می‌شوید و گام‌هایتان استوار می‌گردد!

(۲) اگر خداوند را یاری کنید، شما را یاری می‌کند و گام‌هایتان را استوار می‌سازد!

(۳) هرگاه به خدا کمک کنید، به شما کمک می‌کند و گام‌های شما را استوار می‌سازد!

(۴) چنانچه خدا را یاری کنید، به شما کمک کرده و موجب استواری گام‌هایتان می‌شود!

۹۲- «يَجِبُ عَلَى الشَّبَابِ أَنْ يَتَوَاضَعُوا لِأُمَّامِ جِيرَانِهِمْ وَأَقْرَبَائِهِمْ لِأَنَّ اللَّهَ لَا يُحِبُّ الَّذِينَ يَتَكَبَّرُونَ عَلَى الْآخِرِينَ وَ يَكُونُونَ

مُعْجَبِينَ بِأَنْفُسِهِمْ!»:

(۱) بر جوانان واجب است که در برابر همسایه خود و خویشان‌شان فروتنی کنند زیرا خداوند دوست ندارد کسانی را که بر دیگران تکبر می‌ورزند و فربکار می‌باشند!

(۲) بر جوانان لازم است که در مقابل همسایگان‌شان و نزدیکان‌شان متواضع باشند برای اینکه خداوند افراد متکبر و خودپسند را دوست ندارد!

(۳) جوانان باید به همسایگان و نزدیکان خود مهربانی کنند برای اینکه خداوند کسانی را که به دیگران تکبر می‌ورزند و شیفته خود هستند دوست ندارد!

(۴) جوانان باید در برابر همسایگان خود و خویشان‌شان فروتنی کنند زیرا خداوند دوست ندارد کسانی را که به دیگران تکبر می‌ورزند و خودپسند هستند!

۹۳- «لِيُطْلِقَ إِنْسَانٌ قَدْ تَعَوَّدَ بِالْكَذِبِ نَفْسَهُ مِنْ ذَلِكَ الْمَرَضِ لِأَنَّهُ سَيَصِيرُ نَادِمًا آخِرًا!»:

(۱) انسان باید خودش را از آن بیماری که عادت به دروغ کرده است رها کند زیرا وی سرانجام پشیمان خواهد شد!

(۲) انسانی که به دروغگویی عادت کرده است، باید خودش را از آن بیماری رها کند زیرا او بالاخره پشیمان خواهد شد!

(۳) انسانی که به دروغ عادت می‌کند باید خودش را از آن بیماری رها سازد زیرا آن انسان بدون شک پشیمان خواهد شد!

(۴) انسانی که به دروغ گفتن عادت کرده است خودش را برای رهایی از آن بیماری اقدام کند زیرا او بالاخره پشیمان می‌شود!

۹۴- «أَيُّهَا الشَّبَابُ؛ مَا لِأُمَّامِ النَّاسِ وَ لِنَعِيمِ لَا بَقَاءَ لَهُ!»: ای جوانان؛ . . .

(۱) پیشوای مردم را چه کار با نعمتی که هیچ بقایی ندارد!

(۲) امام ملت را با نعمت‌هایی که ماندگاری ندارند، چه کار!

(۳) پیشوای مردم با نعمتی که ماندگاری‌ای ندارد، کاری ندارد!

(۴) پیشوای مردم را با نعمت‌هایی که هیچ ماندگاری نداشته، چه کار!



۹۵- « كُنْتُ أَسْأَلُ اللَّهَ بَاكِياً أَنْ يُنْقِذَنِي مِنَ الْجَهْلِ وَيُنِيرَ سَوَادَ قَلْبِي بِالْعُلُومِ النَّافِعَةِ وَيُعِينَنِي فِي الْقِيَامِ بِمَا هُوَ أَفْضَلُ لِي! »:

(۱) از خداوند با ناله و زاری خواستم که از نادانی نجاتم دهد و قلب سیاهم را با علوم سودمند پر نور کند و مرا در انجام چیزی که برایم بهتر باشد یاری نماید!

(۲) با گریه از خدا می خواستم که مرا از نادانی نجات بخشد و سیاهی قلبم را به وسیله دانش های سودمند نورانی کند و در انجام آنچه که برایم بهتر است یاری ام کند!

(۳) گریه می کردم که از خداوند خواستم من را از جهل رهایی دهد و تیرگی قلبم را با دانش های مفید روشن سازد و در انجام کاری که نیکوتر است به من کمک کند!

(۴) در حال گریه از خدا می خواستم که مرا از جهل نجات دهد و سیاهی قلبم را از علوم سودمند نورانی کند و در انجام آنچه که برایم نیکوتر است یاری گرم باشد!

۹۶- عَيْنُ الْخَطَا:

(۱) ذَلِكَ مَتَجِرٌ زَمِيلِي، لَهُ سِرَاوِيلٌ أَفْضَلُ! : آنجا مغازه همکارم است، شلوارهای بهتر دارد!

(۲) رُبُّ سَكُوتٍ يُسَخِّطُ عَدُوَّكَ أَكْثَرَ! : ای بسا سکوتی که دشمنت را بیشتر خشمگین نماید!

(۳) يَمِضِي الزَّمَانَ وَ قَدْ يَقُولُ قَلْبِي إِنَّكَ تَأْتِي! : زمان سپری می شود و قلبم گاه می گوید که تو می آیی!

(۴) مَنْ يَسْعُونَ كَثِيراً يَصِلُونَ إِلَى أَهْدَافِهِمْ! : کسانی که بسیار تلاش می کنند، به هدف هایشان می رسند!

۹۷- عَيْنُ الصَّحِيحِ:

(۱) اللَّهُمَّ، إِمْلَأِ الدُّنْيَا سَلاماً شَامِلاً! : خداوندا صلح را در دنیا فراگیر کن!

(۲) لَمْ يُعْتَقِ الْعَدُوَّ بَعْدَ الْحَرْبِ إِلَّا الشَّيْخُ! : فقط دشمن، پیرمردان را بعد از جنگ آزاد کرد!

(۳) رَبِّي نَاصِرٌ كُلِّ مَخْلُوقٍ لَا مَلْجَأَ لَهُ فِي الْحَيَاةِ! : پروردگارم هر مخلوقی را که پناهگاهی در زندگی ندارد یاری کن!

(۴) هُنَاكَ نَاسٌ يُحَافِظُونَ عَلَى نِظَافَةِ الْبَيْئَةِ مُحَافِظَةً! : هستند مردمی که از پاکیزگی محیط زیست حتماً نگهداری می کنند!

۹۸- « ما یک همکلاسی داشتیم که با وجود اینکه معلول بود، می توانست از راه لمس حرف بزند! »؛ عَيْنُ الصَّحِيحِ:

(۱) كَانَ لَنَا زَمِيلٌ يَسْتَطِيعُ أَنْ يَتَكَلَّمَ عَنْ طَرِيقِ اللَّمَسِ عَلَى الرَّغْمِ مِنْ أَنَّهُ كَانَ مُعَوِّقاً!

(۲) كَانَ لَدُنَا زَمِيلٌ وَاحِدٌ قَدْ اسْتَطَاعَ أَنْ يَتَحَدَّثَ عَنْ طَرِيقِ اللَّمَسِ مَعَ أَنَّهُ مُعَوِّقٌ!

(۳) كَانَ عِنْدَنَا الزَّمِيلُ يُمَكِّنُ لَهُ التَّكَلَّمَ عَنْ طَرِيقِ اللَّمَسِ مَعَ أَنَّهُ كَانَ مُعَوِّقاً!

(۴) لَنَا زَمِيلٌ يَسْتَطِيعُ أَنْ يَتَكَلَّمَ عَنْ طَرِيقِ اللَّمَسِ مَعَ أَنَّهُ كَانَ مِنَ الْمُعَوِّقِينَ!

■ ■ اقرأ النص التالي ثم أجب عن الأسئلة (٩٩ - ١٠٣) بما يناسب النص:

قد يُواجه الانسان شيئاً لا يعرفه، أو يعجز عن حلّ مشكلة، و يصعب عليه التعلّم في ذلك المجال لأنّه بعيد عن مجال تدريبه، فهذه لحظات يكون فيها استخدام الخبراء للمساعدة على حلّ المشكلات مهمّاً، حيث إنّ طرح عدد من الأسئلة على الشخص المناسب يُمكن أن يُسهّل الأمر تسهيلاً.

غالباً ما يعتمد الناس على الخبراء عندما يفقدون الثقة في أنفسهم و يظنّون أنّهم لن يستطيعوا حلّ المشكلة، ولكنّه من الخطأ أن نعتمد على الخبراء دائماً، إنّ أحد أخطار الاعتماد على الخبراء المتخصّصين هو أن خبرتهم الواسعة يُمكن أن تمنعنا من الجهد اللازم للتفكير فلا نستخدم أدمغتنا*، إضافة إلى هذا، إنّ الخبير يُمكن أن يجد إقتراحات في مواضع مُشابهة و يطرحها، قد يكون هذا الأمر مُفيداً في عملية حلّ المشكلات السهلة بشكل سريع، ولكن للمشكلات الصعبة يمكن أن تمثل سقوطاً! (*أدمغة: ج دماغ)

٩٩- عيّن الخطأ:

(١) بعض الأحيان يُعدّ الخبراء أفضل من يكون حولنا!

(٢) هناك خبراء يستطيعون أن يحلّوا كلّ مشكلة بشكل سريع!

(٣) من لا يقدر على حلّ مشكلة صعبة فليسأل الخبراء عنها!

(٤) يمكن أن نستخدم الخبراء بدلاً من التعلّم في بعض المجالات!

١٠٠- عيّن الصحيح لتكميل الفراغين: إن ، !

(١) يستفد أحد من علم الخبراء المتخصّصين / يفقد الثقة في النفس

(٢) نعمل باقتراح الخبير حول مشكلة صعبة / فإننا نصاب بالسقوط

(٣) يتكلّم الانسان مع الخبير حول مشاكله / يمتنع من التفكير و الابتكار

(٤) نعتمد على الخبراء في مختلف الأمور / فسوف نغفل عن بعض قدراتنا

١٠١- عيّن المناسب لعنوان النص:

(٢) شاور قبل أن تعزم و تبدأ بعمل!

(١) هل مشاوره الخبراء مفيدة أم لا؟!

(٤) ابحث عن شخص مناسب بين الخبراء!

(٣) متى ننتفع بمشارورة الخبراء؟!

■ عین الخطأ في الإعراب و التحليل الصرفي (۱۰۲ و ۱۰۳)

۱۰۲- « التعلّم - مهمّاً - يُواجهه - تسهياً »:

- (۱) التعلّم: اسم - مفرد مذكّر - مصدر من باب تَعَلَّمَ - معرب / فاعل و مرفوع بعلامة الضمّة
- (۲) مهمّاً: مفرد - مذكّر - اسم فاعل (مأخوذ من مصدر مزيد) - نكرة / خبر (يكون)، و منصوب
- (۳) يُواجهه: فعل مضارع - للمفرد المذكّر الغائب - مزيد ثلاثي، و له حرفان زائدان - معلوم / فعل و فاعله: الانسان، و الجملة فعلية

(۴) تسهياً: اسم - مفرد مذكّر - مصدر (ماضيه: سهّل، على وزن: فَعَّل) - معرب / مفعول مطلق للتأكيد (عامله: يُسهّل) و منصوب

۱۰۳- « تمنع - إقتراحات - مواضع - الواسعة »:

- (۱) تمنع: فعل مضارع - للمفرد المؤنث الغائب - مجرد ثلاثي - متعدّد / فعل و فاعل، مفعوله: ضمير «نا» المتصل
- (۲) إقتراحات: اسم - جمع سالم للمؤنث (مفرده: إقتراح) - مصدر مزيد من باب «افتعال» / مفعول (لفعل «يجد»)، و منصوب
- (۳) مواضع: جمع تكسير - اسم مكان (حروفه الأصليّة: و ض ع) - معرب / مجرور بحرف الجر، في مواضع: جازّ و مجرور
- (۴) الواسعة: اسم - مفرد مؤنث - اسم فاعل (حروفه الأصليّة: و س ع) - معرّف بأل / صفة و مرفوع بالتبعية من الموصوف

■ عین المناسب للجواب عن الأسئلة التالية (۱۰۴ - ۱۱۰)

۱۰۴- عین الخطأ في ضبط حركات الحروف:

- (۱) مِنْ أَخْلَاقِ الْجَاهِلِ الْإِجَابَةُ قَبْلَ أَنْ يَسْمَعَ وَ الْمُعَارَضَةُ قَبْلَ الْفَهْمِ!
- (۲) الْحِكْمَةُ تَعْمُرُ فِي قَلْبِ الْمُتَوَاضِعِ، وَ لَا تَعْمُرُ فِي قَلْبِ الْمُتَكَبِّرِ!
- (۳) إِنَّ الدَّلَافِينَ تَسْتَطِيعُ أَنْ تَنْكَلِمَ بِاسْتِخْدَامِ أَصْوَاتٍ مُعَيَّنَةٍ!
- (۴) نَحْنُ أَصْدِقَاءُ؛ نَتَعَاشَرُ كَالْإِخْوَانِ وَ نَتَعَامَلُ كَالْأَجَانِبِ!

۱۰۵- عین الصحيح في المفهوم: ﴿ أ و لم يعلموا أنّ الله يبسط الرزق لمن يشاء ﴾

- | | |
|--|--------------------------------------|
| (۱) ای خدا جان را پذیرا کن ز رزق پاک خویش | تا نماند چون سگان مردار هر لقمه پذیر |
| (۲) ندانسته آن ها که پروردگار | بگسترده روزی به شهر و دیار |
| (۳) صد هزاران مور و مار و صد هزاران رزق خوار | هر یکی جوید نصیبه هر یکی دارد فغان |
| (۴) بعد سالی چند بهر رزق و کشت | شاعر از فقر و غور محتاج گشت |

١٠٦- عین عبارة جاءت فيها اللّامان من نوع واحد:

- (١) لِنَعْمَلْ جَمِيعاً بَجَدٍّ لِنَصِلْ إِلَى مَا نُرِيدُ فِي الْحَيَاةِ!
- (٢) لِنَشْتَرِي سَوَاراً لِأَمْنًا ذَهَبًا إِلَى السُّوقِ يَوْمَ أَمْسٍ!
- (٣) لَنَا إِرَادَةٌ قَوِيَّةٌ لِتَوْسِيعِ الْعِلَاقَاتِ مَعَ الْبِلَادِ الْآخَرَى!
- (٤) لِتَقَدِّمَ الْبِلَادَ لِجِتْهَدِ النَّاسِ فِي كُلِّ الشُّؤُونِ دُونَ تَعَبٍ!

١٠٧- في أيّ عبارة يدلّ حرف «ال» على الإشارة؟

- (١) شاهدنا طالباً في الصفّ كان يتكلّم مع الطّلاب!
- (٢) اشتري زميلي كتاباً و جعله جنب الكتب الأخرى!
- (٣) كتبت الطّالبة إنشاء و أعطت ذلك الإنشاء لمعلّمتها!
- (٤) رأيت معلّمين في قاعة المدرسة و كان المعلّمون واقفين!

١٠٨- عین الصّحيح: (حسب أحكام الأفعال الناقصة)

- (١) كَانَ السَّمَكُ الطَّائِرَ يَفْقُرُ مِنَ الْمَاءِ بِحِرْكَةٍ مِنْ ذَيْلِهِ! (٢) لَيْسَتْ الْأَوْضَاعُ الْجَوِيَّةُ مُنَاسِبَةً لِلذَّهَابِ إِلَى السَّفَرِ!
- (٣) هَاتَانِ الْبِنْتَانِ أَصْبَحَتْ نَشِيطَتَانِ فِي الْجَوْلَةِ الْعِلْمِيَّةِ! (٤) هَذَا الرَّسَامُ لَمْ يَكُنْ قَادِرٌ عَلَى السَّيْرِ وَ الْكَلَامِ!

١٠٩- عین العبارة التي ما جاءت على أسلوب النداء:

- (١) رَبِّي اجْعَلْنِي مُقِيمَ الصَّلَاةِ وَ آمِراً بِالْمَعْرُوفِ وَ الْحَسَنَاتِ!
- (٢) مُخْطِئٌ اسْتَغْفِرُ رَبِّكَ لِذُنُوبِكَ وَ أَصْلِحْ أَعْمَالَكَ الْقَبِيحَةَ!
- (٣) تَلَامِيذُ الصَّفِّ قَوْمُوا مِنْ مَكَانِكُمْ لِتَبْجِيلِ الْمُدْرَسِيِّنَ!
- (٤) حَامِدٌ أَحْسَنَ إِلَى الْمَسَاكِينِ الْمُسْتَحْقِّينَ وَ الْفُقَرَاءِ!

١١٠- عین المنادى ليس مضافاً:

- (١) يَا زَمَلَانِي لَمْ لَا تَهْتَمُّونَ بِالرِّيَاضَةِ حَتَّى تَسْلَمُوا مِنَ الْآفَاتِ!
- (٢) رَبِّ ااملاً الدّنيا سَلاماً شاملاً و احمنا من جميع الشّرور!
- (٣) يَا أَيُّهَا الرَّجُلُ تَكَلَّمْ مَعَ كُلِّ شَخْصٍ عَلَى قَدْرِ عَقْلِهِ فَقَطْ!
- (٤) يَا قَوْمِ اطَّيَعُوا هَذَا الرَّجُلَ يُنَجِّكُمْ مِنَ عَذَابِ الْآخِرَةِ!

تاریخ و جغرافیا (۳)

تاریخ (۳): درس یازدهم و دوازدهم / صفحه‌های ۱۳۹ تا ۱۶۲ - جغرافیا (۳): درس ششم / صفحه‌های ۱۰۰ تا ۱۱۵ وقت پیشنهادی: ۱۰ دقیقه

۱۱۱- پس از پیروزی انقلاب اسلامی، کدام امر زمینه برگزاری نخستین انتخابات ریاست جمهوری و مجلس شورای اسلامی را فراهم آورد و نخستین

رئیس‌جمهور ایران پس از انقلاب چه کسی بود؟

(۱) تشکیل شورای انقلاب - ابوالحسن بنی‌صدر

(۲) تشکیل شورای انقلاب - محمدعلی رجایی

(۳) تدوین و تصویب قانون اساسی - ابوالحسن بنی‌صدر

(۴) تدوین و تصویب قانون اساسی - محمدعلی رجایی

۱۱۲- یکی از روش‌های ورود به جبهه مقابل در جنگ نرم پس از پیروزی انقلاب اسلامی چه بوده است و ویژگی آن کدام است؟

(۱) نفوذ - با استفاده از امکانات نظامی و با حمایت بیگانگان به مراکز مهم دشمن سوءقصد می‌شود.

(۲) کودتا - با استفاده از امکانات نظامی و با حمایت بیگانگان به مراکز مهم دشمن سوءقصد می‌شود.

(۳) نفوذ - روشی خاموش و تدریجی که در آن دشمن هیچ‌گاه به شکل واضح و روشن آشکار نمی‌شود.

(۴) کودتا - روشی خاموش و تدریجی که در آن دشمن هیچ‌گاه به شکل واضح و روشن آشکار نمی‌شود.

۱۱۳- موارد کدام گزینه از اهداف و انگیزه‌های صدام برای تحمیل جنگ به ایران بوده است؟

الف) جدایی استان‌های غربی ایران مانند کردستان، ایلام و خوزستان

ب) تضعیف و نابودی انقلاب اسلامی و جلوگیری از انتشار آن

ج) نابودی بنیان‌های اقتصادی و دولتی ایران اسلامی

د) رسیدن به رهبری جهان عرب و ایفای نقش ژاندارمی در منطقه

ه) حاکمیت بر اروندرود و تسلط بر خلیج فارس

(۱) ب - د - ه (۲) الف - ب - د (۳) ب - ج - د (۴) الف - ب - ه

۱۱۴- رزمندگان نیروی دریایی ارتش جمهوری اسلامی ایران در چه زمانی و در کدام عملیات، اسکله‌های عراق را منهدم و نیروی دریایی صدام را نابود کردند؟

(۱) اواخر جنگ تحمیلی - عملیات مروارید

(۲) نخستین ماه‌های جنگ تحمیلی - عملیات بیت‌المقدس

(۳) اواخر جنگ تحمیلی - عملیات بیت‌المقدس

(۴) نخستین ماه‌های جنگ تحمیلی - عملیات مروارید

۱۱۵- پس از آن‌که بنی‌صدر از مقام فرماندهی کل قوا و ریاست جمهوری عزل شد، امام خمینی (ره) به عنوان فرمانده کل قوا، فرمان شکستن محاصره کدام

شهر را صادر کردند؟

(۱) دزفول (۲) خرمشهر (۳) سوسنگرد (۴) آبادان

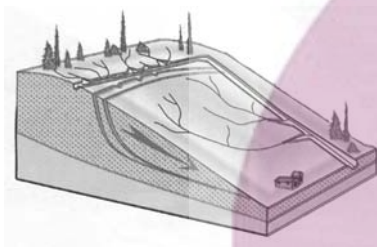
۱۱۶- با توجه به نشانه‌های وقوع احتمالی زمین‌لرزه، کدام مورد درست است؟

- ۱) دستگاه‌های حساس لرزه‌نگار، تداوم لرزش‌های کوچک زمین را ثبت می‌کنند.
- ۲) در اثر فشار بر لایه‌های پوسته زمین، ترکیب شیمیایی آب قنات‌ها تغییر می‌کند.
- ۳) در اثر فشار بر لایه‌های پوسته زمین، سطح آب چاه‌ها به‌طور منظم بالا و پایین می‌رود.
- ۴) دستگاه‌های حساس لرزه‌نگار، توقف لرزش‌ها را پس از تخلیه یکباره انرژی ثبت می‌کنند.

۱۱۷- همه رفتارهای زیر، از دلایل افزایش خسارت‌های ناشی از سیلاب‌های به‌وقوع پیوسته در کشور ما هستند؛ به جز ...

- ۱) از بین بردن پوشش گیاهی
- ۲) توسعه سکونتگاه‌ها و تغییر کاربری اراضی
- ۳) ساخت‌وساز در حریم سیل‌گیر رودخانه‌ها
- ۴) تغییر در سطح آب‌های زیرزمینی

۱۱۸- کدام عبارت، وضعیت «شبکه زهکشی» را در مدل زیر به‌درستی بیان می‌کند؟



- ۱) سرعت تخلیه روان آب، افزایش و نفوذپذیری کاهش می‌یابد.
- ۲) سرعت تخلیه روان آب، کاهش و زمین لغزش افزایش می‌یابد.
- ۳) میزان نفوذپذیری و سرعت تخلیه آب در سطح توده لغزشی، کاهش می‌یابد.
- ۴) با هدایت انشعابات شبکه زهکشی، سرعت نفوذپذیری و زمین لغزش افزایش می‌یابد.

۱۱۹- توانایی تعیین حدود سیل‌گیر رودخانه‌ها از طریق تصاویر ماهواره‌ای کدام ویژگی سنجش از دور را بیان می‌کند؟

- ۱) کاربرد سنجش از دور در مطالعات مخاطرات طبیعی
- ۲) توانایی مطالعه منابع طبیعی، هواشناسی و جوی
- ۳) کاربرد سنجش از دور در مطالعات انرژی
- ۴) توانایی مطالعه پدیده‌های غیرقابل رؤیت با چشم

۱۲۰- کاربرد سنجش از دور در مدیریت زمین لغزش پیش از وقوع کدام است؟

- ۱) ساماندهی شبکه زهکشی سطح توده لغزشی
- ۲) اندازه‌گیری جابه‌جایی مواد سطح دامنه‌ها و حرکت توده‌های زمین لغزش
- ۳) هدایت انشعابات شبکه زهکشی به سوی یک کانال مصنوعی
- ۴) محاسبه و تخمین جریان گل و لای براساس روش‌های هیدرولوژی

تاریخ و جغرافیا (۲)
مباحث کل کتاب

وقت پیشنهادی: ۱۰ دقیقه

۱۲۱- شباهت تاریخ‌های عمومی و سلسله‌ای در کدام موضوع نمایان است؟

- (۱) موضوعات و مطالب آن دو مربوط به یک دوره از تاریخ است.
- (۲) هر دو منبع به رویکردهای سیاسی و نظامی توجه دارند و به سایر موضوعات در آن پرداخته نمی‌شود.
- (۳) در هر دو اسناد رسمی و روایات معتبر اطلاعات مفیدی را در اختیار مخاطبان قرار می‌دهند.
- (۴) مورخان این تاریخ‌نگاری‌ها به دستور فرمانروایان رویدادها را ثبت و ضبط می‌کردند.

۱۲۲- کدام عبارتها پیرامون خلافت فاطمیان (۲۹۷-۵۶۷ ق) صحیح آمده است؟

- الف) هدف فاطمیان از ایجاد مراکز علمی بزرگ، تربیت عالمان و داعیان مسلط به تعالیم مذهب اسماعیلی و دیگر معارف بود که بیشتر آن‌ها نه تنها دعوت اسماعیلی را در درون قلمرو فاطمیان بلکه خارج از آن نیز گسترش دادند.
- ب) روابط آن‌ها با حکومت عباسیان در ابتدا مسالمت‌آمیز بود اما پس از شروع جنگ‌های صلیبی نوع ارتباط آن‌ها به خصومت گرایید.
- ج) فاطمیان در شهرهای قلمرو خود به نام امامان خود خطبه می‌خواندند و در بیشتر دوران حکومت آن‌ها، اهل تسنن آزادانه به فعالیت‌های دینی و اجتماعی خود مشغول بودند.
- د) خلفای فاطمی بعد از بنیاد نهادن حکومت خود و تصرف مصر، منطقه شام را به عنوان پایتخت خود بنا کردند.

(۱) الف و د (۲) ب و ج (۳) الف و ج (۴) ب و د

۱۲۳- کدام مورد، به فارابی فیلسوف بزرگ ایرانی نسبت داده شده است؟

- (۱) از خراسان به دمشق و سپس به بغداد رفت و فلسفه اسلامی را با تلفیق آراء اسلامی و یونانی بنیان نهاد.
- (۲) فلسفه مشایی را که تلفیقی از جهان‌بینی اسلامی و فلسفه ارسطویی و نوافلاطونی بود پایه‌گذاری کرد.
- (۳) فلسفه مشایی را به اوج خود رساند و از شکوفایی فوق‌العاده‌ای برخوردار ساخت.
- (۴) سهم بسزایی در مطرح کردن فلسفه و زبان فارسی به‌عنوان زبان علم داشت.

۱۲۴- کدام گزینه تقدم زمانی رویدادهای سیاسی دوره صفویه را به ترتیب از راست به چپ صحیح نشان می‌دهد؟

- الف) نبرد با سلطان سلیم پادشاه عثمانی
- ب) انتقال پایتخت از قزوین به اصفهان
- ج) شکست از بکان و قتل شیبک‌خان
- د) بیرون راندن پرتغالی‌ها از خلیج فارس
- ه) بازپس‌گیری قندهار از گورکانیان هند

(۱) الف - ج - ب - ه - د (۲) ج - الف - ب - د - ه

(۳) ب - الف - ج - ه - د (۴) ج - ب - الف - د - ه

۱۲۵- چرا در اواخر قرون وسطا، اشتیاق اروپاییان برای رسیدن به شرق و دسترسی به کالاهای گران‌بهای آن دیار دو چندان شد؟

- (۱) گسترش فعالیت‌های تجاری در اروپا
- (۲) کشف راه‌های دریایی جدید
- (۳) حمایت مالی پادشاهان از سفرهای اکتشافی
- (۴) از میان رفتن حکومت‌های قدرتمند ایرانی

۱۲۶- تقسیم‌بندی سطح زمین به واحدهای جغرافیایی توسط جغرافی‌دانان، در جهت کدام هدف نهایی است؟

- (۱) تعیین حدود ناحیه‌ها با توجه به ذهن و فکر جغرافی‌دان
- (۲) کشف عوامل تجانس و وحدت میان پدیده‌ها و تفاوت مکان‌ها و پدیده‌ها
- (۳) نشان دادن پیوستگی و هماهنگی و ارتباط متقابل میان نواحی
- (۴) امکان برنامه‌ریزی صحیح‌تر برای مکان‌ها و نواحی

۱۲۷- کدام گزینه، با علت «وزش باد» در منطقه حارّه و «ریزش باران» مطابقت دارد؟

- (۱) وجود پرفشار قطبی و کم‌فشار استوایی و وقوع بارندگی جبهه‌ای
- (۲) وجود پرفشار جنب حارّه و رطوبت حاصل از تبخیر آب دریاها و اقیانوس‌ها
- (۳) استقرار کانون کم‌فشار در حوالی ۶۰ درجه و پرفشار قطبی و تشکیل ابرهای باران‌زا
- (۴) استقرار کانون کم‌فشار استوایی و پرفشار در حوالی ۳۰ درجه شمالی و گسترش آب‌ها در طول مدار استوا

۱۲۸- خصوصیت عمده «کشت غله تجاری» کدام است؟

- (۱) به‌طور تقریبی در همه شرایط آب و هوایی امکان کشت محصولات وجود دارد.
- (۲) زمین‌های وسیع کشاورزی به تولید یک محصول خاص اختصاص دارند.
- (۳) معمولاً در کنار مزارع، کارخانه‌هایی برای تبدیل، بسته‌بندی و توزیع محصولات در بازارهای مصرف ایجاد شده‌اند.
- (۴) این‌گونه مزارع در نواحی گرم و مرطوب، شامل محصولات استوایی است.

۱۲۹- موازنه تجاری مثبت در چه صورتی به وجود می‌آید و کدام مورد از جمله اقداماتی است که برای حفظ این وضعیت انجام می‌پذیرد؟

- (۱) توانایی یک کشور در بهبود استانداردهای زندگی و رفاه - برداشتن تعرفه‌های گمرکی از کالاهای وارداتی
- (۲) توانایی یک کشور در بهبود استانداردهای زندگی و رفاه - تشکیل اتحادیه‌های اقتصادی تجاری منطقه‌ای
- (۳) بالاتر بودن ارزش صادرات یک کشور نسبت به واردات آن - وضع محدودیت در فعالیت‌های مناطق آزاد تجاری
- (۴) بالاتر بودن ارزش صادرات یک کشور نسبت به واردات آن - محدود یا ممنوع کردن واردات برخی کالاها

۱۳۰- ارائه‌دهنده هر یک از نظریه‌های ژئوپلیتیکی «الف»، «ب»، «ج» و «د» به ترتیب کدام است؟

- (الف) اگر کشورهای کوچک درصدد توسعه سرزمین خود برنیایند، نابودی آن‌ها حتمی است.
- (ب) فضاهاى اقیانوسی در شکل‌گیری قدرت جهانی و همچنین محاصره قدرت خشکی مؤثر است.
- (ج) قرارگیری یک کشور در مجاورت یک دولت قوی یا ضعیف، بر سیاست و قدرت آن تأثیر می‌گذارد.
- (د) منطقه خشکی اوراسیا، قلب جهان است و این منطقه برای قدرت‌های دریایی، غیرقابل دسترس است.

- (۱) راتزل - آلفرد ماهان - راتزل - سر هلفورد مکیندر
- (۲) راتزل - سر هلفورد مکیندر - راتزل - آلفرد ماهان
- (۳) آلفرد ماهان - راتزل - سر هلفورد مکیندر - راتزل
- (۴) آلفرد ماهان - آلفرد ماهان - راتزل - سر هلفورد مکیندر

وقت پیشنهادی: ۱۰ دقیقه

دوران متأخر، حکمت معاصر / صفحه‌های ۸۷ تا ۱۱۱

فلسفه دوازدهم
۱۳۱- کدام گزینه دربارهٔ اسفار اربعهٔ ملاصدرا صحیح است؟

- (۱) وصول به حق علاوه بر عبور از عالم طبیعت، مستلزم عبور از عوالم ماوراء آن نیز است.
- (۲) بازگشت سالک به سوی مردم در سفر سوم با هدایت کردن آنان همراه است.
- (۳) منبع الهام ملاصدرا در طرح سفرهای چهارگانه، آموزه‌های شیخ اشراق و تعالیم قرآن بود.
- (۴) مباحث مربوط به صفات الهی و توحید مؤخر از افعال خداوند مطرح شده است.

۱۳۲- روش تحقیق در حکمت متعالیه متأثر از ... و ... است.

- (۱) عقاید دینی و عرفانی ملاصدرا - کشف، شرع و عقل
- (۲) شخصیت وجودی ملاصدرا - فلسفهٔ مشاء و حکمت اشراقی
- (۳) عقاید دینی و عرفانی ملاصدرا - فلسفهٔ مشاء و اشراق با عرفان
- (۴) شخصیت وجودی ملاصدرا - آراء حکیمان خداپرست در ایران باستان

۱۳۳- مقصود از اصالت وجود از منظر ملاصدرا چیست؟

- (۱) ماهیت امری برآمده از ذهن است و کاملاً ساختگی است.
- (۲) فهم ماهیت یک موجود در گرو فهم حقیقت وجود آن است.
- (۳) آنچه در خارج هست مصداق وجود است و واقعیت حقیقی از آن وجود است.
- (۴) موجودات جهان در حقیقت وجود و شدت آن با یکدیگر توافقی و هم‌بستگی دارند.

۱۳۴- کدام گزینه با اصل «وحدت حقیقت وجود» در فلسفهٔ ملاصدرا تناسب و قرابت بیشتری دارد؟

- (۱) وجود یکی است که عبارت است از مجموعهٔ کل اشیاء.
- (۲) همهٔ آنچه هست در مفهوم وجود اشتراک معنوی دارند.
- (۳) حاقی واقعیت هر موجودی امری واحد و ذومراتب است.
- (۴) امور گوناگون تجلیات مختلف یک وجود واحد هستند.

۱۳۵- بنابر نظر ملاصدرا عامل تفاوت و تمایز بین موجودات مختلف در چیست؟

- | | | | |
|----------------------|--------------------|--------------------|-----------------------|
| (۱) حقیقت وجود آن‌ها | (۲) نوع وجود آن‌ها | (۳) خود مفهوم وجود | (۴) مرتبهٔ وجود آن‌ها |
|----------------------|--------------------|--------------------|-----------------------|

۱۳۶- بعد از دوره صفویه چه عاملی منجر به احیا و رونق مجدد فلسفه در ایران شد؟

(۱) نابه‌سامانی فراگیر پس از حکومت صفویه در ایران

(۲) به وجود آمدن مکتب‌های فلسفی جدید در ایران دوران معاصر

(۳) تلاش برای بهره بردن از ذخایر فلسفی برای فهم فلسفه‌های جدید اروپا

(۴) ادغام کردن فلسفه سنتی اسلامی با فلسفه‌های جدید اروپایی

۱۳۷- کدام گزینه از اقدامات علامه طباطبایی در جهت «تدریس فلسفه، ناظر بر مسائل روز فلسفی» نمی‌باشد؟

(۱) تدوین کتاب اصول فلسفه و روش رئالیسم (۲) استفاده از ذخیره فلسفه صدرایی در پاسخ به نیازها

(۳) تأسیس نگاه تطبیقی به فلسفه در تفاسیر و بحث‌های مختلف (۴) تبیین کتاب آسمانی به عنوان یک منظومه و یک مجموعه کاملاً منسجم

۱۳۸- کدام‌یک از گزاره‌های زیر در مورد امام خمینی (ره) و علامه طباطبایی صحیح نیست؟

(۱) علامه طباطبایی روش تفسیر قرآن به قرآن را از آیت‌الله شاه‌آبادی فراگرفت.

(۲) امام خمینی (ره) بسیاری از مباحث ملاصدرا را با بیان بی‌نظیر تفسیر عرفانی می‌کردند.

(۳) کتاب اصول فلسفه و روش رئالیسم حاصل همت علامه طباطبایی و شهید مطهری بوده است.

(۴) هنری کربن از نظرات علامه درباره عرفان و فلسفه در کتاب‌های خود استفاده کرد.

۱۳۹- کدام گزینه در مورد علامه طباطبایی درست است؟

(۱) او کتاب تفسیر المیزان را با روش تفسیری قرآن به قرآن که ابداع خودش بود به نگارش درآورد.

(۲) کتاب اصول فلسفه و روش رئالیسم حاصل جلسات ایشان در نقد مکاتب فلسفی غربی خصوصاً لیبرالیسم می‌باشد.

(۳) کتاب نه‌ایة‌الحکمة که نگاه تطبیقی به فلسفه دارد، توسط ایشان برای تدریس در سطوح تخصصی به نگارش درآمد.

(۴) آشنایی بیشتر غرب با تمدن و تفکر شیعی مرهون مراودات علامه طباطبایی با دانشگاهیان و مستشرقین می‌باشد.

۱۴۰- هر یک از عبارات زیر با توجه به الگوی نظام فکری و عملی به کدام دسته از افراد مربوط می‌شود؟

الف) انتخاب نسنجیده ریشه و پایه نظام فکری توأم با سبک زندگی ناسالم

ب) عدم بهره‌مندی از نظام فکری و تصمیم‌گیری براساس جو حاکم بر جامعه

ج) انتخاب درست ریشه درخت فکری توأم با استنباط و استخراج شاخ و برگ قوی و سالم از آن

د) عدم برقراری ارتباط میان یافته‌های فلسفی و مسائل زندگی

(۱) اول - سوم - دوم - چهارم (۲) چهارم - اول - دوم - سوم

(۳) سوم - دوم - اول - چهارم (۴) سوم - اول - چهارم - دوم



فلسفه یازدهم

مباحث کل کتاب

وقت پیشنهادی: ۱۰ دقیقه

۱۴۱- حیطة طرح کدام پرسش فلسفی در مقابل آن به درستی بیان نشده است؟

(۱) آیا می‌توان هستی را در ذهن به درکی یقینی و ثابت پیوند داد؟ ← معرفت‌شناسی

(۲) آیا می‌توان شرارت‌های انسانی را از نگاهی هنری ارزیابی کرد؟ ← فلسفه هنر

(۳) آیا تاریخ تکرار می‌شود یا روندی رو به پیشرفت و کامل‌تر شدن دارد؟ ← فلسفه تاریخ

(۴) آیا فرهنگ‌های کلان باید سرنوشت فرهنگ‌های خرد جامعه را تعیین کنند؟ ← فلسفه علوم اجتماعی

۱۴۲- به ترتیب کدام یک از آثار زندگی بر پایه فهم فلسفی منجر به این می‌شود که فیلسوف «باورهایی را که پشتوانه عقلی و منطقی محکمی ندارند نقد

کند» و «نمونه‌هایی از آراء مغالطه‌آمیز را جهت عبرت گرفتن دیگران بیان کند»؟

(۱) رهایی از عادات غیرمنطقی - دوری از مغالطه‌ها

(۲) استقلال در اندیشه - رهایی از عادات غیرمنطقی

(۳) دوری از مغالطه‌ها - رهایی از عادات غیرمنطقی

(۴) رهایی از عادات غیرمنطقی - استقلال در اندیشه

۱۴۳- کدام عبارت با عقاید هراکلیتوس سازگار نیست؟

(۱) هراکلیتوس به وحدت و اجتماع ضدین قائل بود.

(۲) او پیدایش جهان را حاصل یک ستیز اجتناب‌ناپذیر می‌دانست.

(۳) آنچه باعث شهرت یافتن وی شد دو اصل فلسفی اوست.

(۴) جز حقیقت وجود، هیچ امر ثابتی وجود ندارد و جهان همواره در حال تغییر است.

۱۴۴- از نظر سقراط انسان در چه صورتی نباید از خطر هراسی به دل راه دهد؟

(۱) در صورتی که انسان راه درست را پیدا کرده باشد.

(۲) در صورتی که انسان طبق فرمان الهی عمل کرده باشد.

(۳) در صورتی که انسان به خدا اعتقاد داشته باشد.

(۴) در صورتی که انسان به عدالت فوق بشری اعتقاد داشته باشد.

۱۴۵- استدلال گرگیاس در باب انکار شناخت، پیش از همه مبتنی بر کدام پیش‌فرض است؟

(۱) انکار معرفت

(۲) انکار حقیقت

(۳) انکار ماهیت

(۴) انکار واقعیت

۱۴۶- کدام گزینه با مفهوم عبارت زیر در تعارض است؟

«برخی از انسان‌ها قدرت استدلال قوی‌تری دارند و برخی، قدرت استدلال آن‌ها ضعیف‌تر است. اما همه می‌توانند با تربیت و تمرین به درجات خوبی از

عقلانیت برسند.»

(۱) ابزار عقل به صورت بالفعل در همه انسان‌ها به طور یکسان موجود است.

(۲) عقل نیرویی ذاتی است که امکان تفکر صحیح را حاصل می‌کند.

(۳) توانایی تعقل در افراد یکسان نیست اما همه استعداد آن را دارند.

(۴) قوت تعقل و توانایی استدلال کردن به تمرین و تربیت وابسته است.

۱۴۷- کدام یک از گزینه‌های زیر در مورد ارسطو و افلاطون درست نیست؟

(۱) اختلاف ارسطو و افلاطون بر سر میزان اهمیت و ارزش ابزارهای شناخت است.

(۲) هم سقراط و هم شاگردش افلاطون به شهود قلبی معتقد بودند.

(۳) افلاطون و ارسطو هر دو در تبیین راه‌های درست اندیشیدن و گریز از مغالطه نقش داشتند.

(۴) عالم مثل افلاطون عالمی است که با شهود حسی درک می‌شود.

۱۴۸- به ترتیب جملات زیر از کدام فیلسوف است؟

- روح از قوانین فیزیکی آزاد است ولی بدن مانند دیگر اجسام از قوانین فیزیکی تبعیت می‌کند.

- نیازهای اصلی بشر را نیازهای مادی تشکیل می‌دهد و نیاز به اجتماع و اخلاق همه به خاطر نیاز مادی پیدا شده‌اند.

(۱) کانت - دکارت (۲) دکارت - مارکس (۳) کانت - مارکس (۴) دکارت - داروین

۱۴۹- کدام گزینه مطابق با نظر حکمت متعالیه درباره روح انسانی صحیح است؟

(۱) آخرین درجه تکاملی بین موجودات زنده روح انسانی می‌باشد.

(۲) روح و جسم در عین این‌که در کنار هم قرار می‌گیرند، وحدتی حقیقی دارند.

(۳) روح انسان با پیمودن درجات کمال، نهایت ظرفیت خود را تحقق می‌بخشد.

(۴) هویت نامتعیین انسان ریشه در نامعلوم بودن شرایط و اقتضات زندگی دارد.

۱۵۰- «تشخیص رفتار خوب و بد انسان» و «علاقه‌مندی بشر به فضائل» به ترتیب ریشه در کدام یک از موارد زیر دارد؟

(۱) فطرت - عقل عملی (۲) عقل نظری - فطرت

(۳) عقل عملی - فطرت (۴) اراده و اختیار - عقل عملی

۲ آزمون تشریحی + ۳ آزمون هدیه

برای آمادگی امتحانات خرداد

آزمون‌های هدیه

- ۵ خرداد
- ۱۲ خرداد
- ۱۹ خرداد

آزمون‌های تشریحی

- ۱۵ اردیبهشت
- ۲۱ اردیبهشت

برای ثبت نام و شرکت در آزمون‌های هدیه
باید نسخه جدید اپ کانون را نصب کنید

سوال‌های ساده‌تر

قبل از شروع امتحانات پایان ترم
یک‌بار دیگر تمام سوال‌های ساده‌تر
آزمون‌ها از ابتدای سال را که در
لینک زیر قرار داده‌ایم،
مشاهده کرده و تمرین کنید.

kanoon.ir/Article/302920

همشهری‌های شما در کدام دانشگاه‌ها قبول شده‌اند؟

برای مشاهده و اطلاع از این‌که
دانش‌آموزان استان شما بیشتر در کدام
دانشگاه‌ها و کدام رشته‌ها پذیرفته شده‌اند
به لینک زیر مراجعه کنید

kanoon.ir/Article/302396

نسخه جدید اپ کانونی‌ها

- ثبت نام و شرکت در آزمون‌های هدیه
فقط از طریق این اپ
- دریافت چند از ۱۰ و درصد دروس
- ۲ ساعت زودتر از سایت کانون
- دریافت Pdf کارنامه
- مشاهده سطح دشواری همه سوال‌ها
(به صورت درس به درس)
- و چند آیت‌م کاربردی دیگر

۰۲۱ - ۸۴۵۱

www.kanoon.ir

آزمون آمادگی شناختی ۱۵ اردیبهشت ۱۴۰۲

دانش آموز عزیز!

یادگیری فرایندی است که نیازمند پشتیبانی ساز و کارهای شناختی مغز است. آگاهی از این ساز و کارها می‌تواند توانایی یادگیری شما را توسعه دهد. آمادگی شناختی توانایی بهره‌مندی از کارکردهای شناختی مغز در موقعیت‌های مختلف است.

آمادگی شناختی				
توجه و حافظه	فراشناخت	حل مساله	تصمیم‌گیری	سازگاری

بنیاد علمی آموزشی قلم چی در راستای حمایت از فراگیران با همکاری اساتید علوم اعصاب شناختی دانشگاه شهید بهشتی در مرکز پژوهشی علوم اعصاب شناختی از دی ماه، آمادگی شناختی داوطلبان را به صورت دوره‌ای مورد سنجش قرار داده است و توصیه‌هایی را در قالب راهکارهای آنلاین، و پاسخ تشریحی سوالات دانش شناختی در اختیار دانش آموزان قرار داده است. سوالات این بخش پاسخ درست و یا غلط ندارد و هدف این سوالات آگاهی شما از میزان آمادگی شناختی خود است. هدف این بخش حمایت شرکت‌کنندگان برای استفاده بهتر از توانایی‌های شناختی خود در فرایند یادگیری است. کارنامه این آزمون را در صفحه شخصی دریافت خواهید کرد.

سوالات را به دقت بخوانید و نزدیکترین پاسخ مرتبط با خود را انتخاب و در پاسخبرگ علامت بزنید. دقت داشته باشید که سوال‌ها از شماره ۲۶۱ شروع می‌شود.

۲۶۱. در هنگام مطالعه می‌توانم زیر مطالب مهم تر خط بکشم.

۱. هرگز ۲. به ندرت ۳. گاهی اوقات ۴. همیشه

۲۶۲. روخوانی برایم دشوار است و نمی‌توانم سریع بخوانم.

۱. هرگز ۲. به ندرت ۳. گاهی اوقات ۴. همیشه

۲۶۳. نمی‌توانم از مطالب درسی نکته‌برداری کنم.

۱. هرگز ۲. به ندرت ۳. گاهی اوقات ۴. همیشه

۲۶۴. من از روش‌های مطالعه خود آگاهم.

۱. هرگز ۲. به ندرت ۳. گاهی اوقات ۴. همیشه

۲۶۵. من می‌دانم چه مطالبی برای یادگیری مهم‌تر است.

۱. هرگز ۲. به ندرت ۳. گاهی اوقات ۴. همیشه

۲۶۶. من ارتباط بین تلاش و هدفم را می‌دانم.

۱. هرگز ۲. به ندرت ۳. گاهی اوقات ۴. همیشه

۲۶۷. موانع برنامه‌ریزی ام را پیش‌بینی می‌کنم.

۱. هرگز ۲. به ندرت ۳. گاهی اوقات ۴. همیشه

۲۶۸. می توانم موانع پیش آمده در حین برنامه را مدیریت کنم.

۱. هرگز ۲. به ندرت ۳. گاهی اوقات ۴. همیشه

۲۶۹. در برنامه ریزی وقت کم می آورم.

۱. هرگز ۲. به ندرت ۳. گاهی اوقات ۴. همیشه

۲۷۰. نمی توانم پیامدهای مختلف انتخابم را در نظر بگیرم.

۱. هرگز ۲. به ندرت ۳. گاهی اوقات ۴. همیشه

۲۷۱. در تصمیم گیری یک گزینه مانع فکر کردن من به سایر گزینه ها می شود.

۱. هرگز ۲. به ندرت ۳. گاهی اوقات ۴. همیشه

۲۷۲. به خاطر برنامه ام از یک فعالیت تفریحی صرف نظر می کنم.

۱. هرگز ۲. به ندرت ۳. گاهی اوقات ۴. همیشه

۲۷۳. کتاب های کمک درسی و آموزشی جدید را دوست دارم.

۱. هرگز ۲. به ندرت ۳. گاهی اوقات ۴. همیشه

۲۷۴. اگر قبلا یک موضوع را اشتباه یاد گرفته باشم، تصحیح آن برایم سخت است.

۱. هرگز ۲. به ندرت ۳. گاهی اوقات ۴. همیشه

۲۷۵. عضویت در یک گروه جدید مرا نگران می کند.

۱. هرگز ۲. به ندرت ۳. گاهی اوقات ۴. همیشه

۲۷۶. برای یادگیری مطالب درسی از مثال های عجیب مخصوص خودم استفاده می کنم.

۱. هرگز ۲. به ندرت ۳. گاهی اوقات ۴. همیشه

۲۷۷. دوست دارم راه حل های متفاوت برای حل یک مساله را پیدا کنم.

۱. هرگز ۲. به ندرت ۳. گاهی اوقات ۴. همیشه

۲۷۸. دوست دارم مطالب مختلف ظاهرا غیر مرتبط را به هم ربط دهم.

۱. هرگز ۲. به ندرت ۳. گاهی اوقات ۴. همیشه

۲۷۹. چه میزان مایل به دریافت توصیه های بیشتر مرتبط با بهبود آمادگی شناختی خود هستید؟

۱. بسیار زیاد ۲. زیاد ۳. کم ۴. مایل نیستم

۲۸۰. تاچه میزان توصیه ها و آزمون های شناختی در بهبود آمادگی شناختی شما موثر بوده اند؟

۱. بسیار زیاد ۲. زیاد ۳. کم ۴. تاثیری نداشته اند