

فهرست آزمون

۱۵ اردیبهشت ماه ۱۴۰۲

ردیف	مواد امتحانی	صفحه
۱	عربی زبان قرآن (۲)	۳
۲	ریاضی و آمار (۲)	۴
۳	علوم و فنون ادبی (۲)	۷
۴	تاریخ (۲)	۸
۵	جغرافیا (۲)	۹
۶	جامعه‌شناسی (۲)	۱۰
۷	فلسفه	۱۲
۸	فلسفه «آشنا»	۱۳
۹	روان‌شناسی	۱۴

بنیاد علمی آموزشی قلمچی (وقف امام)

دفتر مرکزی: خیابان انقلاب بین صبا و فلسطین پلاک ۹۲۳ - تلفن چهار رقمی ۶۴۶۳-۰۲۱ داخلی ۱۱۶۵

«تمام دارایی‌ها و درآمدهای بنیاد علمی آموزشی قلمچی وقف عام است بر گسترش دانش و آموزش»

عربی (زبان قرآن (۲)

۱- گزینه «۲»

(منیژه فسروی، ترجمه، صفحه ۷۸)

رأیت: دیدم / خصلاً: ویژگی‌هایی / جعلتني خائباً: مرا ناامید کرده بود / قررت: تصمیم گرفتم / أن أردّه: او را بازگردانم

۲- گزینه «۴»

(منیژه فسروی، ترجمه، ترکیبی)

لِنَسَاعِدُ: باید یاری دهیم، لام در اینجا، در ابتدای فعل مضارع متکلم مع الفیر به معنای «باید» می‌باشد.

۳- گزینه «۳»

(منیژه فسروی، ترجمه، ترکیبی)

تشریح گزینه‌های دیگر:

گزینه «۱»: زنی را می‌شناسم که در جنگ تحمیلی اسیر شد و با شجاعت به شهادت رسید.

گزینه «۲»: در رایانه مدرکی داشتم که شغلی را که با آن مرتبط می‌شد، نمی‌یافتم.

گزینه «۴»: ساختمان ناگهان ویران شد ولی سازنده به‌دنبال کسی که در ساختنش کوتاهی کرده بود، نگشت.

۴- گزینه «۴»

(معمور عاشوری روپی، ترجمه، ترکیبی)

كُنْتُ أَفْكَرُ: فکر می‌کردم / عَنِ الْأَصْفِيَاءِ: در مورد برگزیده‌ها / وَخِصَالِهِمْ: و ویژگی‌های آنان

تشریح گزینه‌های دیگر:

گزینه «۱»: «مَسَاعِدَةُ الْمَوَاطِنِينَ: کمک هم‌وطنان / لَمْ يَبْأَسْ: ناامید نشدند یا ناامید نشده‌اند. (در همین گزینه کلمه «خود» اضافه است و فعل نادرست ترجمه شده است.)

گزینه «۲»: «مِصَابِحُ الْهِدَايَةِ: چراغ هدایت / لِمُسْلِمِي الْعَالَمِ: برای مسلمانان جهان

گزینه «۳»: «لَا تَخَافُوا: نترسید / کلمه «دائماً» در عبارت عربی وجود ندارد. (اضافه است.)

۵- گزینه «۱»

(معمور عاشوری روپی، تعریب، ترکیبی)

برادر کوچکترم: أَخِي الْأَصْفَرُ / دوست دارد: يُحِبُّ / در آینده: فِي الْقَادِمِ / نقاش بزرگی: رَسَامًا كَبِيرًا / که بشود: أَنْ يَصِيرَ، أَنْ يُصَيِّحَ

۶- گزینه «۱»

(ولی الله نوروزی، لغت، ترکیبی)

ترجمه گزینه‌ها:

گزینه «۱»: «بِسْرِي = يسار (چپ) (با هم مترادف‌اند نه متضاد).

گزینه «۲»: سلام = صَلِحْ (آشتی)

گزینه «۳»: مَسْرور (خوشحال) ≠ مَحْزُون (اندوهگین)

گزینه «۴»: أسرة = أهل (خانواده)

۷- گزینه «۲»

(معمور عاشوری روپی، لغت و مفهوم، ترکیبی)

معنای عبارت: «ناپنا قادر است بر سخن گفتن و دیدن چیزها!»

(در حالی که ناپنا نمی‌تواند چیزها را ببیند) مفهوم گزینه «۲» نادرست است.

ترجمه گزینه‌های دیگر:

گزینه «۱»: گنج: برای نوشتن بر روی تخته سیاه و مانند آن به‌کار گرفته می‌شود!

گزینه «۳»: کمربند: وسیله‌ای است که رانندگان برای مراقبت از جان‌هایشان، آن را می‌بندند.

گزینه «۴»: اندوهگین: کسی که شاد نیست و ناراحتی او واقعاً زیاد است.

۸- گزینه «۲»

(مبیر همایی، قواعد، صفحه ۹۶ و ۹۷)

مملوءٌ: خبر «صار» و منصوب است و اسم آن «كُلٌّ» می‌باشد.

۹- گزینه «۴»

(ولی الله نوروزی، قواعد، صفحه ۸۳)

در فعل «لِيسْتَمِعَ» حرف «لام» به‌عنوان «لام» امری است، ولی در سایر گزینه‌ها به‌ترتیب: «لِيَهْدِي / لِيَنْجِحَ / لِأَشْتَرِي» همگی «لام» نتیجه (تعلیل) می‌باشند.

۱۰- گزینه «۴»

(مبیر همایی، قواعد، صفحه ۹۶ و ۹۷)

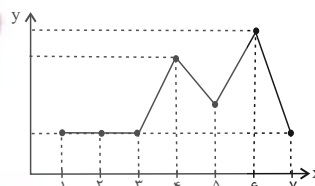
«يَكُونُ» در باب «تفعیل» قرار دارد و دیگر نمی‌تواند از افعال ناقصه باشد، چون با «يَكُونُ» فرق دارد.

ریاضی و آمار (۲)

گزینه ۳»

(مهمبر عمیری، سری های زمانی، صفحه ۶۳ تا ۶۶)

تکرار یک ویژگی در نمودار سری زمانی را الگو می نامند اما تنها با تکرار یک داده نمی توان به یک الگو دست پیدا کرد. مانند نمودار زیر:

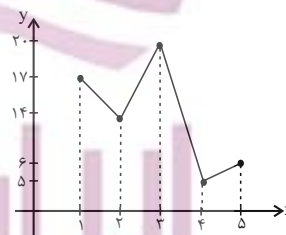


در زمان های ۱، ۲، ۳ و ۷ مقدار داده ها برابرند و یک داده تکرار شده است اما در زمان های بعدی مقادیر داده ها نامنظم هستند.

گزینه ۳»

(مهمبر عمیری، سری های زمانی، صفحه ۶۳ تا ۶۶)

اگر نمودار این داده ها را رسم کنیم خواهیم داشت:



گزینه ۳»

(فرشید کریمی، سری های زمانی، صفحه ۶۳ تا ۶۶)

نمودار گزینه ۳»، مربوط به یک سری زمانی متناوب است.

تشریح گزینه های دیگر:

گزینه ۱» نمودار به صورت تناوبی تکرار نشده است.

گزینه ۲» نمودار تناوبی است ولی چون x از قسمت منفی شروع می شود اصلاً نمودار سری زمانی نیست.

گزینه ۴» این نمودار اصلاً تناوبی نیست.

گزینه ۳»

(امیر زراندوز، شاخص های آماری، صفحه ۵۶ تا ۵۸)

$$\bar{x} = 4 \Rightarrow \frac{\bar{x}}{2} = 2 \Rightarrow \frac{\bar{x}}{2} = 2 \Rightarrow \bar{x} = 4$$

$$M = 6 \Rightarrow \frac{M}{2} = 3 \Rightarrow \frac{M}{2} = 3 \Rightarrow M = 6$$

$$M - \bar{x} = 2 \rightarrow \text{تفاضل}$$

گزینه ۲»

(امیر مهموریان، شاخص های آماری، صفحه ۵۶ تا ۵۸)

بدون در نظر گرفتن m و n ، داده های دیگر را مرتب می کنیم:

$$0/7, 0/9, 1, 1/4, 2/4, 2/8, 3/5, 4/2, 4/9$$

برای آن که فقط یک نفر زیر خط فقر (به روش میانه) باشد، خط فقر باید بزرگتر از $0/7$ و حداکثر $0/9$ میلیون تومان باشد یا به بیان ریاضی:

$$0/9 \leq \text{خط فقر (به روش میانه)} < 0/7$$

بنابراین میانه به صورت زیر خواهد شد:

$$1/4 \leq \text{میانه} < 1/8$$

چون ۱۱ داده داریم، پس داده وسط برابر با میانه است. چون می خواهیم $(m+n)$ حداکثر باشد هم m و هم n را برابر با $1/8$ در نظر می گیریم:

$$m+n \text{ حداکثر} = 1/8 + 1/8 = 3/6$$

$$\text{داده ها: } 0/7, 0/9, 1, 1/4, 1/8, \boxed{1/8}, 2/4, 2/8, 3/5, 4/2, 4/9$$

گزینه ۱»

(فرشید کریمی، شاخص های آماری، صفحه ۵۶ تا ۵۸)

$$\text{میانگین} = \frac{\text{خط فقر به روش نصف میانگین}}{2}$$

$$\Rightarrow 5 = \frac{5}{2} \times 2 = 5 \Rightarrow \text{خط فقر به روش نصف میانگین} = \text{میانگین}$$

$$\text{میانگین} = \frac{\text{مجموع داده ها}}{\text{تعداد کل داده ها}} \Rightarrow 5 = \frac{43 + 2a}{10} \Rightarrow 50 = 43 + 2a \Rightarrow 2a = 7 \Rightarrow a = 3.5$$

با توجه به داده مجهول $2a = 7$ داده ها را مرتب می کنیم، میانه را به دست می آوریم و خط فقر به روش نصف میانه را محاسبه می کنیم:

$$\text{داده های مرتب شده} \rightarrow 1/7, 1/9, 2/3, 2/4, 3/4, 5/6, 7/7, 8/8, 1/8, 2/8$$

$$\downarrow$$

$$\text{میانه} = \frac{10}{2} = 5$$

$$\text{خط فقر به روش نصف میانه} = \frac{5}{2} = 2.5$$

۱۷- گزینه «۲»

(مهریس همزه‌ای، شاخص‌های آماری، صفحه ۵۶ تا ۵۸)

داده‌ها را به ترتیب از کوچک به بزرگ مرتب می‌کنیم از آن جا که تعداد داده‌ها زوج است میانگین دو داده وسط را میانه را می‌نامیم.

۳, ۴, ۵, ۷, ۹, ۱۰, ۱۱, ۱۲, ۱۴, ۱۴, ۱۵, ۱۷, ۱۷

$$\frac{10+11}{2} = 10.5$$

$$\text{میانگین} = \frac{10.5}{2} = 5.25$$

اعداد ۳, ۴ و ۵ قبل از شاخص خط فقر به روش میانه هستند، اکنون باید دید این ۳ عدد چه درصدی از کل داده‌ها هستند.

$$\frac{3}{14} \times 100 = 21.42$$

۱۸- گزینه «۱»

(امسان غنی‌زاده، شاخص‌های آماری، صفحه ۶۱)

با توجه به فرمول $BMI = \frac{\text{جرم}}{\text{مربع قد}}$ ، اگر جرم ثابت باشد، هر چه قدر اندازه قد افراد

بیشتر باشد مقدار مخرج هم بزرگ‌تر می‌شود، پس کل کسر کوچک‌تر می‌شود و اگر قد

ثابت باشد، هر چه جرم بیشتر شود آن‌گاه مقدار کل کسر هم افزایش می‌یابد. باید توجه

داشت که BMI، متغیر کمی نسبتی است.

۱۹- گزینه «۲»

(مهمر همیری، شاخص‌های آماری، صفحه ۶۱)

$$BMI = \frac{\text{جرم برحسب کیلوگرم}}{(\text{قد برحسب متر})^2}$$

$$25 = \frac{M}{(1/9)^2} \Rightarrow M = 25 \times (1/9)^2$$

$$\Rightarrow M = 25 \times 2/61 = 90/25 \text{ kg}$$

۲۰- گزینه «۲»

(علی حسینی‌نوه، شاخص‌های آماری، صفحه ۶۱)

ابتدا باید توده ابتدایی بدنی علی را محاسبه کنیم تا ۱۱/۲۵ از آن کم کنیم و بعد با داشتن توده بدنی جدید او، جرمش را در حالت جدید محاسبه کنیم، بنابراین:

$$BMI = \frac{\text{جرم}}{(\text{قد})^2} = \frac{80}{(1/6)^2} \Rightarrow BMI = 31/25$$

توده بدنی علی در حالت جدید برابر است با:

$$31/25 - 11/25 = 20$$

پس جرم فعلی علی:

$$20 = \frac{x}{(1/6)^2} \Rightarrow x = 2/56 \times 20 \Rightarrow x = 51/2 \text{ کیلوگرم}$$

۲۱- گزینه «۴»

(امسان غنی‌زاده، شاخص‌های آماری، صفحه ۶۰ و ۶۱)

$$100 \times \frac{\text{جمعیت بیکار}}{\text{جمعیت فعال}} = \text{نرخ بیکاری}$$

$$\Rightarrow 36 = \frac{x}{25} \times 100 \Rightarrow 4x = 36 \Rightarrow x = \frac{36}{4} = 9 \text{ (میلیون نفر)}$$

(تعداد شاغلین (y) + (x) تعداد بیکاران) = جمعیت فعال

$$\Rightarrow 25 = 9 + y \Rightarrow y = 25 - 9 = 16 \text{ (میلیون نفر)}$$

$$\Rightarrow \frac{\text{بیکاران}}{\text{شاغلین}} = \frac{x}{y} = \frac{9}{16}$$

۲۲- گزینه «۴»

(مهمر همیری، شاخص‌های آماری، صفحه ۶۰ و ۶۱)

نرخ بیکاری سال گذشته برابر است با:

$$26 - 6 = 20\%$$

$$\text{تعداد بیکاران در سال گذشته} = \frac{20}{100} \times 32,000,000 = 6,400,000$$

۲۳- گزینه «۱»

(مهریس همزه‌ای، شاخص‌های آماری، صفحه ۵۶ تا ۵۸)

اگر اختلاف درآمد فقیرترین و غنی‌ترین فرد خیلی زیاد باشد، روش نصف میانه مناسب‌تر است ولی اگر اختلاف درآمد خیلی زیاد نباشد، از روش نصف میانگین استفاده می‌کنیم.

۲۴- گزینه «۱»

(امیر ممبریان، شاخص‌های آماری، صفحه ۵۶ تا ۵۸)

اگر خط فقر را به روش میانگین در اختیار داشته باشیم، با دو برابر کردن خط فقر مقدار میانگین درآمد به دست می‌آید پس:

میانگین سه بخش جامعه به ترتیب $1/6$ ، 3 و 5 میلیون تومان است. حال مجموع درآمد افراد هر بخش را حساب می‌کنیم.

$$1 \text{ میلیون تومان} = 1/6 \times 10 = 16$$

$$2 \text{ میلیون تومان} = 3 \times 8 = 24$$

$$3 \text{ میلیون تومان} = 5 \times 7 = 35$$

$$3 \text{ میلیون تومان} = 16 + 24 + 35 = 75$$

$$3 \text{ میلیون تومان} = \frac{75}{25} = 3$$

$$1/5 \text{ میلیون تومان} = \frac{3}{5} = 1/5$$

۲۵- گزینه «۱»

(علی حسینی نوه، شاخص‌های آماری، صفحه ۶۰ و ۶۱)

$$800 = \text{جمعیت فعال} \Rightarrow 1000 \times \frac{80}{100}$$

با توجه به سؤال از ۸۰۰ نفر، ۵۰ درصد شاغل هستند، پس:

$$400 = \text{افراد شاغل} = 800 \times \frac{50}{100}$$

$$50 = \frac{400}{800} \times 100 \Rightarrow \frac{\text{جمعیت بیکار}}{\text{جمعیت فعال}} = \text{نرخ بیکاری}$$

در حالت ثانویه گفته است چند شغل باید ایجاد شود تا نرخ بیکاری ۳۰ درصد کاهش یابد.

یعنی نرخ بیکاری ۲۰ درصد شود، پس:

$$20 = \frac{400 - x}{800} \times 100 \Rightarrow 160 = 400 - x \Rightarrow x = 240$$

۲۶- گزینه «۱»

(امسان غنی زاره، شاخص‌های آماری، صفحه ۵۸ تا ۶۲)

$$100 \times \frac{\text{شاخص بهای مسکن در سال ۹۱} - \text{شاخص بهای مسکن در سال ۹۵}}{\text{شاخص بهای مسکن در سال ۹۱}}$$

$$40 = \frac{x - 150}{150} \times 100 \Rightarrow 60 = x - 150 \Rightarrow x = 210$$

$$60 = 210 - 150 = \text{اختلاف شاخص بهای مسکن در سال ۹۱ و ۹۵}$$

۲۷- گزینه «۳»

(مهمر عمیری، شاخص‌های آماری، صفحه ۵۸ تا ۶۲)

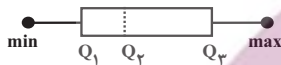
$$100 \times \frac{\text{شاخص بهای اولیه} - \text{شاخص بهای جدید}}{\text{شاخص بهای اولیه}} = \text{تورم}$$

$$\text{درصد تورم} = \frac{300 - 100}{100} \times 100 = \frac{200}{100} \times 100 = 200$$

۲۸- گزینه «۴»

(موریس عمزه‌ای، شاخص‌های آماری، صفحه ۵۶ تا ۵۸)

$$\text{خط فقر به کمک میانه} = \frac{Q_2}{2} = \frac{15}{2} = 7.5$$



باید دقت کرد که در نمودار جعبه‌ای میانه Q_2 لزوماً همیشه در وسط جعبه قرار ندارد.

۲۹- گزینه «۴»

(امیر زرانروز، شاخص‌های آماری، صفحه ۶۲)

شاخص پایه آموزش از رابطه زیر به دست می‌آید:

$$[4/4] \times (\text{میانگین تعداد کلمات هر جمله} + \text{درصد کلمات دشوار}) = \text{شاخص پایه آموزش}$$

$$12 = [4/4] \times (12 + 20) \Rightarrow 12 = [4/4] \times 32 \Rightarrow 12 = 12$$

۳۰- گزینه «۲»

(هاری پلاور، شاخص‌های آماری، صفحه ۶۱)

با توجه به جرم و قد هر یک، شاخص توده بدنی (BMI) آن‌ها را می‌یابیم:

$$\text{BMI} = \frac{75}{(1.5)^2} = 33/3 \text{ مینا}$$

$$\text{BMI} = \frac{60}{(1.6)^2} = 23/4 \text{ ستاره}$$

با توجه به شاخص توده بدنی (BMI) بدست آمده برای هر دو می‌فهمیم که ستاره

جرم مطلوب را دارد.

علوم و فنون ادبی (۷)

۳۱- گزینه ۲»

(افشین کیانی، گنایه، صفحه ۹۵ تا ۹۷)

ج) چشم داشتن، کنایه از «توقع داشتن»

الف) دامن به دندان گرفتن، کنایه از «شتابان رفتن»

د) به دست چپ شمردن، کنایه از «کثرت»

ب) روشن شدن چشم، کنایه از «شادان شدن»

۳۲- گزینه ۲»

(افشین کیانی، گنایه، صفحه ۹۵ تا ۹۷)

دامان گوهر فشاندن ← کنایه از «سخن گفتن»

۳۳- گزینه ۳»

(سیرعلیرضا علویان، ترکیبی)

ب) تخم سخن: تشبیه فشرده / د) بر، هر: جناس ناهمسان اختلافی / الف) در خاک خفتن کنایه از مردن / ج) به داستان یوسف و زلیخا تلمیح دارد / ه) نبض موج: اضافه استعاری و استعاره مکنیه

۳۴- گزینه ۴»

(سیرعلیرضا علویان، گنایه، صفحه ۹۵ تا ۹۷)

«دل برداشتن» در این گزینه کنایه از «قطع علاقه کردن» است.

«زیره به کرمان بردن» در گزینه «۱»، «باد پیمودن» در گزینه «۲» و «آب در هاون کوبیدن» و «باد در قفس کردن» در گزینه «۳» کنایه از کار بیهوده و بی فایده کردن است.

۳۵- گزینه ۲»

(ممد نورانی، گنایه، ترکیبی)

واژه «چو» ادات تشبیه نیست؛ بلکه در معنای «هنگامی که» در نقش قید به کار رفته است.

روی ماه و چشم روز: استعاره هستند.

تشریح گزینه‌های دیگر:

گزینه «۱»: تشبیه: بوی خراسان چون دم عیسی است. / تلمیح: بیت اشاره دارد به داستان حضرت عیسی (ع) که نفس او مردگان را زنده می‌کرد.

گزینه «۳»: کنایه: خون خوردن: کنایه از شدت ناراحتی است. / استعاره: لعل، استعاره از لب است.

گزینه «۴»: تلمیح: بیت اشاره دارد به داستان حضرت یوسف (ع) و زلیخا / کنایه: بازار کسی را شکستن، کنایه از بی‌ارزش کردن کسی.

۳۶- گزینه ۳»

(سیرعلیرضا علویان، پایه‌های آوایی همسان دولختی، ترکیبی)

وزن این بیت «مفتعلن مفتعلن مفتعلن مفتعلن» است.

وزن سایر گزینه‌ها:

گزینه «۱»: مفتعلن مفاعیلن / مفتعلن مفاعیلن

گزینه «۲»: مفتعلن فاعیلن / مفتعلن فاعیلن

گزینه «۴»: مفعول مفاعیلن / مفعول مفاعیلن

۳۷- گزینه ۳»

(ممد نورانی، پایه‌های آوایی همسان دولختی، صفحه ۸۹)

بیت این گزینه را می‌توان به دو صورت دسته‌بندی هجایی کرد:

مفعول فاعلاتن / مفعول فاعلاتن (مستفعلن فعولن / مستفعلن فعولن)

ت	مَس	ت	خا	ب	نَو	شَین
-	-	U	-	U	-	-
مفعول			فاعلاتن			

تا	با	م	دا	دُ	بَر	مَن
-	-	U	-	U	-	-
مفعول			فاعلاتن			

وزن سایر ابیات:

گزینه «۱»: مستفعلن مستفعلن مستفعلن مستفعلن

گزینه «۲»: فعلات فاعلاتن / فعلات فاعلاتن

گزینه «۴»: مفتعلن مفاعیلن / مفتعلن مفاعیلن

۳۸- گزینه ۴»

(ممد نورانی، پایه‌های آوایی همسان دولختی، صفحه ۹۱)

وزن بیت گزینه «۴»: مفاعیلن مفاعیلن مفاعیلن مفاعیلن

وزن بیت صورت سؤال و ابیات گزینه‌های «۱»، «۲» و «۳»: مفعول مفاعیلن / مفعول مفاعیلن

۳۹- گزینه ۳»

(سعیر یعفری، پایه‌های آوایی همسان دولختی، صفحه ۹۰ و ۹۲)

دل	ب	أ	می	د	وَص	ل	ت
-	U	U	-	U	-	U	-

با	د	ب	دَس	ت	می	رَ	وَد
-	U	U	-	U	-	U	-

۴۰- گزینه ۳»

(سعیر یعفری، مفهوم، ترکیبی)

تشریح دیگر گزینه‌ها:

گزینه «۱»: «بازتاب خدا در جهان هستی

گزینه «۲»: سفارش به غنیمت شمردن عمر

گزینه «۴»: ثابت قدم بودن در عشق تا دم مرگ

تاریخ (۲)

۴۵- گزینه «۳» (علی ممد کریمی، فرهنگ و تمدن در عصر صفوی، صفحه ۱۵۳)

مسجد جامع عباسی یکی از زیباترین و مهم ترین مساجدی است که در عهد شاه عباس، به عنوان بخشی از مجموعه میدان نقش جهان طراحی و ساخته شد.
نکته: هماهنگی در رنگ ها و نقش های کاشی ها و طراحی و معماری بی نظیر، این مسجد را به یکی از مجموعه های عالی معماری صفوی بدل کرده است.

۴۶- گزینه «۴» (علی ممد کریمی، فرهنگ و تمدن در عصر صفوی، صفحه ۱۵۴)

مکتب نقاشی تبریز به وسیله کمال الدین بهزاد و شاگردانش در زمان شاه اسماعیل با خلق آثار بی نظیر و ترکیب مکتب هرات با عناصر جدید، پایه گذاری شد و مکتب نگارگری اصفهان در دوره شاه عباس اول در اصفهان به اوج شکوفایی خود رسید.

۴۷- گزینه «۲» (علی ممد کریمی، فرهنگ و تمدن در عصر صفوی، صفحه ۱۵۵)

فرش اردبیل به سفارش شاه تهماسب اول برای پیشکش به مقبره شیخ صفی الدین اردبیلی، توسط هنرمندان کاشانی بافته شده و یکی از شاهکارهای هنری جهان به شمار می رود.

۴۸- گزینه «۲» (سپهر رضیان، قرون وسطا، صفحه ۱۶۱)

تهاجم ژرمن ها به امپراتوری روم غربی موجب افول شهرنشینی، رکود تجارت و گسترش زندگی روستائینی شد. بیشتر شهرهای اروپای غربی که بر پایه تجارت رونق گرفته بودند به سرعت رو به انحطاط نهادند و متروکه شدند. بازرگانان و صنعتگران، شغل خود را رها کردند و به مکان های امن گریختند. تعلیم و تربیت و فعالیت های فرهنگی از رونق افتاد و بیشتر مدارس تعطیل شد.

۴۱- گزینه «۳» (علی ممد کریمی، تحولات سیاسی و اقتصادی ایران در دوره صفوی، صفحه ۱۳۵)

یکی از طریقت های صوفیانه که در دوره ایلخانان شکل گرفت، طریقت صفوی بود که در زمان جانشینان شیخ صفی در سرتاسر ایران و آسیای صغیر گسترش یافت و مریدان بسیاری را به ویژه از میان قبایل ترک جذب کرد.

۴۲- گزینه «۲» (علی ممد کریمی، تحولات سیاسی و اقتصادی ایران در دوره صفوی، صفحه ۱۳۶)

پس از این که رهبران طریقت صفوی به فعالیت های سیاسی و نظامی روی آوردند، درگیر رقابت سیاسی و دشمنی با حاکمان سلسله های قراقویونلو و آق قویونلو شدند و تجربه مفید و مناسبی برای صوفیان در راه کسب قدرت سیاسی به دست آمد.

۴۳- گزینه «۳» (مهری کررران، تحولات سیاسی و اقتصادی ایران در دوره صفوی، صفحه ۱۴۵)

- تأسیس حکومت صفوی از منظر روابط خارجی، نقطه عطفی در تاریخ ایران اسلامی به شمار می آید؛ زیرا قبل از آن هرگز در ایران شاهد چنین دیپلماسی فعالی در عرصه بین الملل نبود.

- هم زمان با قدرت گیری دولت صفوی در ایران، یکی از نوادگان تیمور گورکانی در هندوستان قدرت را به دست گرفت و با وجود این که دو دولت پرسی مسئله قندهار با یکدیگر اختلاف داشتند اما، در مجموع، روابط آن ها دوستانه بود.

۴۴- گزینه «۴» (مهری کررران، فرهنگ و تمدن در عصر صفوی، صفحه ۱۴۸)

- برخی از محققان ایرانی و اروپایی، عصر صفوی را دوران افول شعر و ادبیات فارسی دانسته اند، اما تحقیقات جدید، قطعیت این نظر را مورد تردید قرار داده است. بنابراین نمی توان به طور قطع بخش اول را نادرست دانست.

- از شاعران شاخص عصر صفوی می توان به وحشی بافقی (۹۹۱ ق)، محتشم کاشانی (۹۹۶ ق) و صائب تبریزی (۱۰۸۶ ق) اشاره کرد.

۴۹- گزینه «۴»

(سپار، رشیان، قرون وسطا، صفحه ۱۶۲)

فرانک‌ها دسته‌ای از ژرمن‌ها بودند که با تصرف سرزمین گل، حکومت خود را بنیان نهادند. آنان پس از گرویدن به دین مسیحیت و اتحاد با کلیسای رم، قلمرو خود را گسترش دادند. پادشاهی فرانک‌ها در زمان شارل بزرگ، مشهور به شارلمانی به اوج قدرت رسید.

۵۰- گزینه «۳»

(سپار، رشیان، قرون وسطا، صفحه‌های ۱۶۰، ۱۶۷ و ۱۷۲)

الف) امپراتوری روم شرقی، سرانجام با فتح قسطنطنیه (۱۴۵۳م / ۸۵۷ق) توسط ترکان مسلمان عثمانی متلاشی شد.

ب) جنگ‌های صلیبی سرانجام با پیروزی مسلمانان و بیرون راندن صلیبیان از آخرین پایگاهشان در سواحل شام به پایان رسید.

ج) مدرسه‌های حقوق و طب از نخستین مراکز آموزش عالی اروپایی بودند که در ایتالیا گشایش یافتند.

جغرافیا (۲)

۵۱- گزینه «۱»

(علی‌ممد کریمی، کشور، یک ناحیه سیاسی، صفحه ۱۲۹)

امروزه خطوط مرزی کشورها ارزش حقوقی و بین‌المللی دارند؛ زیرا محدوده‌های کشورهای هم‌مرز در اسناد سازمان ملل متحد ثبت می‌شود.

۵۲- گزینه «۳»

(علی‌ممد کریمی، کشور، یک ناحیه سیاسی، صفحه ۱۳۰)

در رودهای قابل کشتیرانی، تالوگ بهترین خط مرزی است؛ چون هر دو کشور حق کشتیرانی در دو طرف آن را دارند.

نکته: اگر یک رود مرز بین دو کشور باشد، برای تعیین مرز از خط مُنصِف یا تالوگ استفاده می‌کنند.

۵۳- گزینه «۲»

(مهری‌کاردران، کشور، یک ناحیه سیاسی، صفحه ۱۳۶ و ۱۳۷)

از جمله مهم‌ترین عوامل مؤثر در انتخاب پایتخت؛ عبارت‌اند از:

۱- داشتن قابلیت‌های محیطی مناسب؛ مانند دسترسی به آب و اراضی حاصلخیز

۲- داشتن جمعیت قابل توجه

۳- در تقاطع راه‌های ارتباطی قرار داشتن، دسترسی آسان به سرتاسر کشور به ویژه

مرزها

۴- داشتن قابلیت دفاعی مناسب و دور بودن از مرزها.

پایتخت برزیل از ریو دو ژانیرو به برازیلیا انتقال یافت.

۵۴- گزینه «۲»

(مهری‌کاردران، کشور، یک ناحیه سیاسی، صفحه ۱۳۷ و ۱۳۹)

الف) ملت، عنصر بنیادین یک کشور است و بدون آن کشور معنا و مفهومی ندارد. هویت یک ملت ریشه در تاریخ و فرهنگ مشترک آن دارد و این هویت طی نسل‌های متوالی پدید آمده است. افراد یک ملت به دلیل همین اشتراکات با یکدیگر احساس هم‌بستگی می‌کنند.

ب) حکومت‌ها، نظام مدیریت کشورند و انواع مختلفی دارند.

پ) در نظام سیاسی فدرال، حکومت مرکزی نقش هماهنگ کننده و ارتباط دهنده ایالت‌ها را بر عهده دارد.

۵۵- گزینه «۱»

(مهری‌کاردران، کشور، یک ناحیه سیاسی، صفحه ۱۳۸ و ۱۳۹)

- در نظام سیاسی تک ساخت (یکپارچه) حفظ همبستگی و وحدت ملی در شرایط بحرانی آسان تر است.

- کانادا دارای نظام سیاسی فدرالی است.

۵۶- گزینه «۱»

(مهری‌کاردران، ژئوپلیتیک، صفحه ۱۴۱ و ۱۴۲)

الف) سازمان‌های مردم نهاد و غیر حکومتی

ب) قدرت

جامعه‌شناسی (۷)

۵۷- گزینه ۲»

(معری کردارن، ژئوپلیتیک، صفحه ۱۴۳ و ۱۴۴)

- برخی معتقدند نظریه هارتلند یا قدرت خشکی در سیاست‌های جنگ‌طلبانه آلمان، هجوم این کشور به کشورهای مجاور و بروز جنگ‌های جهانی اول و دوم بی‌تأثیر نبوده است.

- راتزل

۵۸- گزینه ۱»

(سپار رضیان، ژئوپلیتیک، صفحه ۱۴۵)

الف) وضع طبیعی سواحل = داشتن سواحل مناسب و دارای پناهگاه برای ایجاد بندرگاه
ب) گسترش سواحل = طول سواحل یک کشور و دسترسی به آب‌های آزاد
ج) موقعیت جغرافیایی = مجاورت کشور با یک یا چند دریا برای حمل و نقل و کنترل راه‌های آبی مهم.

۵۹- گزینه ۳»

(سپار رضیان، ژئوپلیتیک، صفحه ۱۵۰)

کشورهای نروژ و شیلی جزء کشورهای طویل محسوب می‌شوند. تایلند یک کشور دنباله‌دار است و لسوتو از جمله کشورهای محاطی می‌باشد.

۶۰- گزینه ۳»

(کتاب جامع، ژئوپلیتیک، صفحه ۱۵۱ کتاب درسی)

منطقه ژئوپلیتیکی منطقه‌ای است که در آن سه عامل جغرافیا، سیاست و قدرت بر یکدیگر تأثیر می‌گذارند.

۶۱- گزینه ۳» (سیرمهم مرتی‌رینانی، سرآغاز بیداری اسلامی، صفحه ۱۰۷ و ۱۰۸)

- سرآغاز پدیده اجتماعی، شفاف‌ترین لحظه آن هم به‌شمار می‌رود. به همین دلیل اطلاعات قابل توجهی از آن پدیده در اختیار ما می‌گذارد. (ج)

- سطحی‌ترین و ظاهری‌ترین لایه‌های هویتی غرب همان وجوه نظامی، سیاسی، اقتصادی، فناوریانه و ... آن است. (د)

- غرب متجدد، زمانی با جهان اسلام روبه‌رو شد که قدرت‌های سیاسی جهان اسلام، استبدادهای قومی و قبیله‌ای بودند. (الف)

۶۲- گزینه ۳»

(کوثر شاه‌فسینی، سرآغاز بیداری اسلامی، صفحه ۱۱۰ و ۱۱۱)

نخستین بیدارگران اسلامی، کسانی بودند که به خطر جوامع غربی و شیوه برخورد دولت‌های اسلامی در برابر غرب توجه کردند.

۶۳- گزینه ۲»

(آزاده میرزائی، سرآغاز بیداری اسلامی، صفحه ۱۱۰ تا ۱۱۲)

تشریح عبارت‌های نادرست:

الف) این دو لژ را منورالفکران در ایران تأسیس کردند.

ب) قدرت حاکمان سکولار در کشورهای مسلمان، ریشه در اعتقادات و پیشینه تاریخی

این کشورها نداشت بلکه قدرت آن‌ها وابسته به قدرت جهانی استعمار بود.

۶۸- گزینه «۲»

(کوثر شاه‌حسینی، انقلاب اسلامی ایران، نقطه عطف بیداری اسلامی، صفحه ۱۱۷ و ۱۱۹)

- جنبش عدالتخانه از آن جهت که ساختار سیاسی جامعه را تغییر می‌داد، یک انقلاب اجتماعی بود.

- تدوین رساله‌های جهادیه، نمونه تاریخی مقاومت منفی است.

- انقلاب اسلامی آخرین انقلاب قرن بیستم است.

۶۹- گزینه «۲»

(کوثر شاه‌حسینی، انقلاب اسلامی ایران، نقطه عطف بیداری اسلامی، صفحه ۱۱۷ و ۱۱۸)

الف) جنبش عدالتخانه فقط به دنبال اصلاح کار یا رفتار خاصی از پادشاه نبود بلکه اصلاح شیوه زمامداری او را هدف قرار داده بود. این جنبش - با توجه به شرایط داخلی و خارجی - در پی تأسیس مجلسی بود که قوانین عادلانه الهی را تدوین کند و شاه را ملزم سازد که در چارچوب این قوانین عمل کند.

ب) حاکمیت منورالفکران در ایران به استبداد استعماری رضاخان ختم شد.

ج) رهبران دینی پس از شکست در مشروطه، از موضع فعالیت رقابت آمیز به موضع مقاومت منفی بازگشتند. این موضع در مرجعیت شیعه تا شروع انقلاب اسلامی ادامه یافت.

۷۰- گزینه «۳»

(آزاره میرزائی، انقلاب اسلامی ایران، نقطه عطف بیداری اسلامی، صفحه ۱۲۰)

موارد «الف» و «پ»: از ویژگی‌های انقلاب‌های آزادی‌بخش است.

مورد «ب» نادرست است؛ چون انقلاب‌های آزادی‌بخش اغلب در مقابل بلوک غرب شکل می‌گرفتند.

مورد «ت» نادرست است؛ چون این جهت‌گیری‌ها مربوط به انقلاب اسلامی ایران بود.

۶۴- گزینه «۲»

(کوثر شاه‌حسینی، سرآغاز بیداری اسلامی، صفحه ۱۰۸ و ۱۰۹)

- حضور فعال عالمان دینی در مقابله با روسیه تزاری و تدوین رساله‌های جهادیه، اصلاحات امیرکبیر و حکم میرزای شیرازی در تحریم تنباکو، نمونه‌هایی از حرکت‌های نخستین بیدارگران اسلامی در ایران و اقدامات سیدجمال الدین اسدآبادی و شاگردان او در دیگر کشورهای اسلامی، نمونه‌هایی از این حرکت‌ها در جهان اسلام است.

- فقاقت و عدالت که دو عنصر برتر در فرهنگ اسلامی هستند، اغلب در حاشیه مناسبات قدرت‌های قومی، باقی مانده بودند.

- غرب متجدد، زمانی با جهان اسلام روبه رو شد که قدرت‌های سیاسی جهان اسلام، با وجود رعایت ظواهر اسلامی، استبدادهای قومی و قبیله‌ای بودند و عالمان دینی، اغلب براساس ضرورت حفظ امنیت با آن‌ها (قدرت‌های سیاسی جهان اسلام) تعامل می‌کردند.

۶۵- گزینه «۱»

(پهروز یحیی، سرآغاز بیداری اسلامی، صفحه ۱۱۳)

روشنفکران چپ، گاهی اندیشه‌های خود را در پوشش دینی بیان می‌داشتند. به این ترتیب، روشنفکری التقاطی چپ در کشورهای اسلامی پدید آمد. با فروپاشی بلوک شرق، این اندیشه جاذبه خود را در کشورهای اسلامی از دست داد و غرب‌گرایان این جوامع، دیگر بار به اندیشه‌های لیبرالیستی غربی روی آوردند.

۶۶- گزینه «۲»

(پهروز یحیی، انقلاب اسلامی ایران، نقطه عطف بیداری اسلامی، صفحه ۱۱۶)

- تعامل عالمان شیعی با قاجار براساس «مقاومت منفی» بود.

- منظور از واجبات نظامیه اموری است که برای بقای زندگی اجتماعی لازم است.

- جنبش تنباکو، نمونه‌ای از نخستین حرکت بیدارگران اسلامی است.

۶۷- گزینه «۴»

(پهروز یحیی، انقلاب اسلامی ایران، نقطه عطف بیداری اسلامی، صفحه ۱۱۷)

منظور عالمان مسلمان از مشروطه، مشروط کردن حاکمیت به احکام عادلانه الهی بود اما منورالفکران، مشروطه را نوعی از حاکمیت سکولار مانند دولت انگلستان می‌دانستند.

فلسفه

۷۱- گزینه «۳»

(فیروز نژادنیف، چستی انسان (۲)، صفحه ۸۰)

رد سایر گزینه‌ها:

گزینه «۱»: او با بهره‌مندی از الهامات و اشارات معنوی خود بسیاری از حقایق را از طریق شهود درونی به دست می‌آورد.

گزینه «۲»: به جز خداوند، هر چیزی که هست، چون کامل نیست، وجود خود را از خداوند می‌گیرد.

گزینه «۴»: نفس انسان همان جنبه نوراتی انسان است اما با کسب نورانیت بیشتر، می‌تواند حقایق هستی را بهتر رؤیت کند.

۷۲- گزینه «۳»

(مهمر رضایی بقا، چستی انسان (۲)، صفحه ۷۸)

فیلسوفان اسلامی یا خود عارف بودند یا عارفانی را می‌شناختند که با قدم سلوک و باکی نفس، به مرحله‌ای رسیده بودند که مراتب برتر و مجرد هستی را شهود می‌کردند و می‌دانستند که چنین شهودی در توان بدن مادی انسان نیست. (پس وجود نفس مجرد برای انسان را معتقد بودند).

۷۳- گزینه «۲»

(مهمر رضایی بقا، انسان، موجود اخلاق‌گرا، صفحه ۹۰ و ۹۱)

ابن‌سینا و دیگر فلاسفه مسلمان، دیدگاهی نزدیک به افلاطون و ارسطو دارند. آنان عقل را منبع شناخت فضیلت‌ها و رذیلت‌ها می‌دانند و این عقل را از آن جهت که رفتار خوب و بد انسان را تشخیص می‌دهد، عقل عملی می‌نامند.

۷۴- گزینه «۲»

(مهمر آقا صالح، چستی انسان (۲)، صفحه ۷۹ تا ۸۱)

ابن‌سینا بدن (بعد جسمانی) را محل اعطای روح، سهروردی آن را جنبه ظلمانی و مغرب انسان و ملاصدرا آن را مبدأ پیدایش روح می‌داند. بنابراین هر سه در این مورد نظرات متفاوتی دارند.

تشریح گزینه‌های دیگر:

گزینه «۱»: مشترک میان ابن‌سینا و سهروردی است.

گزینه «۲»: از نظر همه فلاسفه مسلمان، جنس روح، مجرد و غیر مادی است.

گزینه «۴»: ملاصدرا به ظرفیت بی‌نهایت روح اعتقاد دارد اما سهروردی و ابن‌سینا مشترکاً جایگاهی خاص برای روح قائل هستند نه ظرفیت بی‌نهایت.

۷۵- گزینه «۲»

(مهمر رضایی بقا، چستی انسان (۲)، صفحه ۸۱)

از دیدگاه ملاصدرا، روح چیزی ضمیمه شده به بدن نیست، بلکه نتیجه رشد و تکامل خود جسم و بدن است. از نظر ملاصدرا، روح و بدن دو چیز مجزا نیستند که کنار هم قرار گرفته باشند، بلکه این‌ها وحدتی دارند به گونه‌ای که یکی (روح) باطن دیگری (بدن) است.

۷۶- گزینه «۴»

(مهمر آقا صالح، انسان، موجود اخلاق‌گرا، صفحه ۸۵ و ۸۶)

پرسش اصلی در فلسفه اخلاق این است که وجه تمایز افعال طبیعی و اخلاقی چیست؟

تشریح گزینه‌های دیگر:

گزینه‌های «۱»، «۲» و «۳»: همگی در علم اخلاق مطرح می‌شوند نه در فلسفه اخلاق.

۷۷- گزینه «۲»

(موسی سپاهی، انسان، موجود اخلاق‌گرا، صفحه ۸۷)

ارسطو، شاگرد افلاطون است و معتقد است که اگر عقل بر قوای دیگر حاکم شود، انسان به اعتدال در قوا می‌رسد و همین اعتدال، عامل سعادت و نیک‌بختی انسان است.

فلسفه «آشنا»

۷۸- گزینه ۱»

(مفهم آفاضال، انسان، موجود اخلاق‌گرا، صفحه ۸۸ و ۸۹)

از نظر کانت اگر کاری صرفاً برای اطاعت از وجدان باشد (وابسته به نیست نه تأثیر) فعل اخلاقی است.

تشریح گزینه‌های دیگر:

گزینه ۲: «نتیجه مشترک کانت و فیلسوفان طبیعت‌گرا، عمدی و کلی بودن قواعد اخلاقی است.

گزینه ۳: «اگر انسان در کاری هدفش منفعت شخصی نباشد اما باعث منفعت شخصی هم شود می‌تواند اخلاقی باشد.

گزینه ۴: «ماتریالیست‌ها ریشه‌های فعل اخلاقی را در رفتار طبیعی انسان جست‌وجو می‌کنند.

۷۹- گزینه ۲»

(فیروز نژادنیف، انسان، موجود اخلاق‌گرا، صفحه ۸۶)

رد سایر گزینه‌ها:

گزینه ۱: «فضیلت شرط سعادت است.

گزینه ۳: «سعادت‌مندی نتیجه فعل اخلاقی است.

گزینه ۴: «سعادت همان خیر اعلا است، هدف رسیدن به آن نیست.

۸۰- گزینه ۴»

(فیروز نژادنیف، انسان، موجود اخلاق‌گرا، صفحه ۸۸)

هر کاری که انسان آن را صرفاً برای اطاعت از وجدان خود انجام دهد و هیچ‌گونه هدف و منفعت شخصی در آن نداشته باشد، خیر اخلاقی شمرده می‌شود. مثلاً اگر انسان عدل را نه به خاطر تشویق و تمجید دیگران و نه حتی برای رسیدن به سعادت، بلکه فقط بدان جهت که وجدان بدان دعوت می‌کند، انجام دهد فضیلت شمرده می‌شود. او می‌گوید: «بر طبق قاعده‌ای عمل کنید که بتوانید اراده کنید که قاعده مزبور، قانون کلی و عمومی شود.» مقصود کانت این است که عمل هر انسانی باید به گونه‌ای باشد که اگر دیگران هم همان کار را در مورد وی انجام دادند، او آن کار را بیستند و عاملین آن را تحسین کند.

۸۱- گزینه ۳»

(کتاب جامع، چستی انسان (۲)، صفحه ۷۹ کتاب درسی)

دقت شود این که بگوییم پیدایش کامل اندام‌های بدنی باعث اهدا روح به انسان است، سخن نادرستی است. بلکه این تکامل اندام تنها زمینه‌ساز اهدای روح است و علت اصلی پیدایش روح در انسان همان خداوند است.

۸۲- گزینه ۴»

(کتاب جامع، چستی انسان (۲)، صفحه ۸۰ کتاب درسی)

سهروردی با بهره‌مندی از الهامات و اشارات معنوی خود بسیاری از حقایق را از طریق شهود درونی به دست می‌آورد و آن‌ها را به زبان فلسفه و استدلال بیان می‌کند.

۸۳- گزینه ۳»

(کتاب جامع، چستی انسان (۲)، صفحه ۷۸ کتاب درسی)

فیلسوفان مسلمان، انسان را موجودی صرفاً بدنی و مادی نمی‌دانند، از این‌رو با بیت مذکور از مولوی هم نظر هستند.

۸۴- گزینه ۳»

(کتاب جامع، چستی انسان (۲)، صفحه ۸۱ کتاب درسی)

انسان اختیار دارد مسیرهای دیگری غیر از تکامل را برگزیند، بنابراین در ابتدای زندگی هر انسانی معلوم نیست وی چه هویتی خواهد داشت.

۸۵- گزینه ۴»

(کتاب جامع، چستی انسان (۲)، صفحه ۸۰ کتاب درسی)

انسان موجودی دو بعدی است: روح انسان از مشرق عالم، اما جسم و بدن او به مغرب و تاریکی تعلق دارد.

روان شناسی

۹۱- گزینه «۳» (ریحانه فرابش، انگیزه و نگرش، صفحه ۱۷۲)

الف) نگرش‌های دوران کودکی هماهنگ با نگرش‌های خانواده است.

ب) نگرش‌ها پس از شکل‌گیری تابع اصل هماهنگی شناختی هستند.

پ) هر نگرش دارای یک عنصر شناختی، یک عنصر احساسی و یک عنصر آمادگی برای عمل است.

۹۲- گزینه «۳» (ریحانه فرابش، انگیزه و نگرش، صفحه ۱۷۶ تا ۱۷۹)

اگر بین کار خود و پیامدهای آن رابطه‌ای نیبینیم، دست از کار می‌کشیم.

۹۳- گزینه «۴» (فاطمه صفری، انگیزه و نگرش، صفحه ۱۶۳ تا ۱۶۵)

درماندگی آموخته شده و ناهماهنگی شناختی به صورت منفی و هدفمندی به صورت مثبت عمل می‌کند. اسناد می‌تواند هم به صورت منفی و هم به صورت مثبت در رفتار ما مؤثر باشد. علاقه به والیبال برای کسب موفقیت و شهرت اشاره به انگیزه بیرونی دارد؛ زیرا عامل خارجی فرد را به انجام دادن کاری خاص بر می‌انگیزد.

۹۴- گزینه «۳» (فاطمه صفری، انگیزه و نگرش، صفحه‌های ۱۶۰، ۱۶۲ و ۱۶۵)

- به مجموعه عوامل فرازیستی که باعث به حرکت درآوردن رفتار و شناخت ما می‌شود، نگرش می‌گویند.

- بزرگسالان برخلاف کودکان و حیوانات، علت رفتار خود را فراتر از نیازهای زیستی می‌دانند.

- نظام باورهای همه افراد به وسیله ارکانی همچون خانواده، مدرسه، اجتماع و در نهایت به وسیله خود فرد ساخته می‌شود.

۸۶- گزینه «۴» (کتاب جامع، انسان، موجود اخلاق‌گرا، صفحه ۸۷ کتاب درسی)

به ترتیب حالت‌های افراط قوه عقل، حد وسط قوه شهوت، تفریط قوه غضب و افراط آن می‌شود؛ جریزه، خویشتن‌داری، ترس و تهور.

۸۷- گزینه «۴» (کتاب جامع، انسان، موجود اخلاق‌گرا، صفحه ۸۹ کتاب درسی)

در نظر ماتریالیست‌ها و طبیعت‌گراها، انسان هر کاری را برای منافع طبیعی خود انجام می‌دهد؛ اما انسان‌ها وقتی وارد زیست اجتماعی شده‌اند، برای اینکه بتوانند با هم زندگی کنند ناچار به رعایت منافع و مصالح دیگران در یاری رساندن به دیگران می‌باشند.

۸۸- گزینه «۲» (کتاب جامع، انسان، موجود اخلاق‌گرا، صفحه ۹۱ کتاب درسی)

انسان به دلیل مختار بودن و تمایلات قوی و شدید ممکن است برای رسیدن به تمایلات فرمان خدا را سرپیچی نماید و حتی شناخت و تمایل ذاتی به فضائل نمی‌تواند موجب ترک ردایلی اخلاقی شود.

۸۹- گزینه «۳» (کتاب جامع، انسان، موجود اخلاق‌گرا، صفحه ۸۵ کتاب درسی)

موارد «۱»، «۲» و «۴» را انسان برای رفع نیازهای خود انجام می‌دهد. پس طبیعی هستند ولی گزینه «۳» جزء کارهایی است که مورد ستایش یا تحسین قرار می‌گیرد جزء فعل اخلاقی محسوب می‌شود.

۹۰- گزینه «۲» (کتاب جامع، انسان، موجود اخلاق‌گرا، صفحه ۸۳ کتاب درسی)

«انسان با مفهوم اخلاق» آشناسنت و می‌تواند خوب و بد اخلاقی را درک کند. همین مسئله را می‌توان یکی از وجوه تمایز انسان از سایر موجودات دانست. انسان موجودی است اخلاقی که خوبی و بدی را درک می‌کند و کارهایی براساس این درک انجام می‌دهد. در تعریف انسان به موجود اخلاقی صرفاً توانایی ادراک خوب و بد در نظر گرفته می‌شود و سایر عوامل از قبیل منشأ پیدایش اخلاق (رد گزینه «۳») یا گرایش ذاتی انسان به خوبی و عدم گرایشش به بدی (رد گزینه «۴») در نظر گرفته نمی‌شود. اینها مسائلی هستند که در فلسفه اخلاق بحث می‌شوند. هم‌چنین باید توجه داشت که بعضی از افعال انسان بر پایه حسن و قبح است (رد گزینه «۱»)

۹۵- گزینه «۳»

(آیروا علی‌بفشی، انگیزه و نگرش، صفحه ۱۶۹ تا ۱۷۰)

فرد برای این‌که دچار ناهماهنگی شناختی نشود، به رفتارها و توجیهاتی روی می‌آورد تا بین رفتار و شناخت ناهماهنگی حاصل شود؛ زیرا ناهماهنگی، ناخوشایند و تنش‌زاست.

ممکن است بگوید سیگار کشیدن، آن هم فقط سه‌بار در روز، چندان ضرری برای سلامتی ندارد. (بی اهمیت جلوه دادن سیگار کشیدن). و یا بگوید من هر صبح ورزش می‌کنم، رژیم غذایی مناسب دارم و در کل به سلامتی خود اهمیت می‌دهم. (تأیید این‌که به سلامتی‌ام اهمیت می‌دهم). و یا ممکن است نگرش خود را تغییر دهد و بگوید من به‌طور کامل به سلامتی خود اهمیت نمی‌دهم و صرفاً به بعضی موارد توجه می‌کنم.

۹۶- گزینه «۲»

(آیروا علی‌بفشی، انگیزه و نگرش، صفحه ۱۷۴)

نمی‌دانم که چرا هر چه می‌خوانم، چیزی یاد نمی‌گیرم ← (اشاره به توانایی شخصی دارد)
← عامل درونی معلم به من نمره بد داده است ← تأثیر فرد دیگر ← عامل بیرونی

۹۷- گزینه «۴»

(آیروا علی‌بفشی، انگیزه و نگرش، صفحه ۱۶۸ و ۱۶۹)

انتخاب هدف، علاوه بر ایجاد توانمندی، باعث انسجام در رفتار می‌شود. همچنین، امید به موفقیت را به همراه می‌آورد.

هدف معین، فرد را از بیراهه رفتن و اتلاف منابع انرژی خود مصون می‌دارد.

۹۸- گزینه «۴»

(امیرمهری افشار، روان‌شناسی سلامت، صفحه ۱۸۹)

روان‌شناسی سلامت به بررسی تأثیر رویدادهای زندگی بر سلامت جسمانی می‌پردازد.

۹۹- گزینه «۲»

(امیرمهری افشار، روان‌شناسی سلامت، صفحه ۱۹۱)

در موقعیت اول، فرد به دلیل ابتلا به بیماری جسمانی، دچار زودرنجی شده است، یعنی بیماری روانی پیامد بیماری جسمانی می‌باشد. در موقعیت دوم، افسردگی فرد باعث چاقی شده است، یعنی یک بیماری روانی عامل ایجاد بیماری جسمانی شده است.

۱۰۰- گزینه «۳»

(امیرمهری افشار، روان‌شناسی سلامت، صفحه ۱۹۱)

برای پاسخ دادن به این سؤال، ابتدا باید عبارت «افسردگی فرد مبتلا به بیماری ام اس» را تجزیه کنیم. این عبارت به معنی ایجاد افسردگی در فرد مبتلا به بیماری ام اس است.

یعنی نقش متغیر روان‌شناختی در این مورد پیامد بیماری جسمانی است.