

# سال یازدهم انسانی

## ۱۲ اردیبهشت ماه ۹۹

نام و نام خانوادگی:	شماره داوطلبی:
تعداد سؤال: ۱۹۰	مدت پاسخ گویی: ۲۲۰ دقیقه

نام درس	تعداد سؤال	شماره‌ی سؤال	شماره‌ی صفحه	زمان پاسخ گویی
<b>مشترک</b>				
فارسی (۲)	۲۰	۱-۲۰	۴-۷	۲۰ دقیقه
عربی زبان قرآن (۲)	۱۰	۲۱-۳۰	۸-۹	۱۵ دقیقه
دین و زندگی (۲)	۱۰	۳۱-۴۰	۱۰-۱۱	۲۰ دقیقه
دین و زندگی (۲) (شاهد «گواه»)	۱۰	۴۱-۵۰	۱۲-۱۳	
زبان انگلیسی (۲)	۲۰	۵۱-۷۰	۱۴-۱۵	۱۵ دقیقه
ریاضی و آمار (۲)	۱۰	۷۱-۸۰	۱۶-۱۷	۱۵ دقیقه
علوم و فنون ادبی (۲)	۱۰	۸۱-۹۰	۱۸-۱۹	۱۵ دقیقه
تاریخ (۲)	۱۰	۹۱-۱۰۰	۱۹-۲۰	۱۰ دقیقه
جغرافیا (۲)	۱۰	۱۰۱-۱۱۰	۲۲-۲۳	۲۰ دقیقه
جغرافیا (۲) (شاهد «گواه»)	۱۰	۱۱۱-۱۲۰	۲۴-۲۵	
جامعه‌شناسی (۲)	۱۰	۱۲۱-۱۳۰	۲۶-۲۷	۱۰ دقیقه
فلسفه	۱۰	۱۳۱-۱۴۰	۲۸-۲۹	۱۰ دقیقه
روان‌شناسی	۱۰	۱۴۱-۱۵۰	۳۰-۳۱	۱۵ دقیقه
<b>غیر مشترک</b>				
ریاضی و آمار (۲)	۱۰	۱۵۱-۱۶۰	۳۲-۳۳	۱۵ دقیقه
علوم و فنون ادبی (۲)	۱۰	۱۶۱-۱۷۰	۳۴-۳۵	۱۵ دقیقه
فلسفه	۱۰	۱۷۱-۱۸۰	۳۶	۱۰ دقیقه
روان‌شناسی	۱۰	۱۸۱-۱۹۰	۳۷-۳۸	۱۵ دقیقه
نظرخواهی حوزه	۱۲	۲۸۷-۲۹۸	۳۹	-

برای دیدن تحلیل آزمون امروز و آگاهی یافتن از ویژگی‌ها و نکات آموزشی آزمون بعدی همین امروز به سایت [www.kanoon.ir](http://www.kanoon.ir) مراجعه نمایید.

## پدیدآورندگان آزمون

**طراحان:**

نام طراحان	نام درس
اسماعیل تشیعی، حسین پرهیزگار، سعید جعفری، محمدجواد قورچیان، عبدالحمید رزاقی، مریم شمیرانی، سینا شیبانی، محسن فدایی، الهام محمدی، مرتضی منشاری	فارسی (۲)
مریم آقایی، علی‌اکبر ایمان‌پرور، خالد مشیرپناهی، ولی‌الله نوروزی، مجید همایی	عربی زبان قرآن (۲)
محبوبه ابتسام، امین اسدیان‌پور، صالح احصائی، محمد رضایی‌نقا، وحیده کاغذی، محمدرضا فرهنگیان، فیروز نژادنجف (شاهد گواه)	دین و زندگی (۲)
فریبا توکلی، شیوا روحی، میرحسین زاهدی، علی شکوهی، عبدالرشید شفیعی، نوید مبلغی، شهاب مهران‌فر	زبان انگلیسی (۲)
ایمان چینی‌فروشان، محمد بحیرایی، فرداد روشنی، حمید زرین‌کفش، امیر زراندوز، امیر محمودیان، امیر ورکیانی	ریاضی و آمار (۲)
محسن اصغری، سعید جعفری، کاظم کاظمی، سمیه قان‌بیلی، سیدجمال طباطبایی‌نژاد، عارفه‌سادات طباطبایی‌نژاد، اعظم نوری‌نیا	علوم و فنون ادبی (۲)
علیرضا عوض‌آبادیان، سکینه‌سادات سعیدیان، علی‌محمد کریمی، مهدی کرادان، الهام میرزائی، آزاده میرزائی، بهروز یحیی، حبیبه محبی	تاریخ (۲)
علیرضا عوض‌آبادیان، مهدی کاردان، محمدابراهیم علی‌نژاد، آزاده میرزائی، آذر نوری‌بروجردی، بهروز یحیی، شاهد گواه	چهارگیا (۲)
محمدابراهیم علی‌نژاد، سوفیا فرخی، مهسا عفتی، محمدابراهیم مازنی، آزاده میرزائی، حبیبه محبی، بهروز یحیی، سیروس نبی‌زاده‌لوکلانی	جامه‌شناسی (۲)
محمدرضا آذکسب، ناهید جوهریان، معصومه حسینی‌صفا، ژیللا سلاجقه، فاطمه شهیمری، مانده‌سادات شاهمرادی، محمد شاهوردی، سیدمحمد مدنی‌دینانی	فلسفه
موسی اکبری، مهرزاد صحبتی، محمدجواد صحرابانی، هژبر رحیمی، فاطمه شفیعی، سوفیا فرخی، الهام میرزائی، سیدمحمد مدنی‌دینانی، آزاده میرزائی	روانشناسی

## گزینشگران و ویراستاران:

نام درس	گزینشگر	مسئول درس	ویراستار استاد	ویراستار دانشجو	مسئول درس مستندسازی
فارسی (۲)	محمدجواد قورچیان	محمدجواد قورچیان	حسن وسکری - مرتضی منشاری	—	الناز معتمدی
عربی زبان قرآن (۲)	مریم آقایی	مریم آقایی	اسماعیل یونس‌پور - حسام حاج‌مؤمن	سیدمحمد مدنی‌دینانی	لیلا ایزدی
دین و زندگی (۲)	سکینه گلشنی	سکینه گلشنی	محمدابراهیم مازنی - محمد آقاصالح	—	زهره قموشی
زبان انگلیسی (۲)	شهاب مهران‌فر	شهاب مهران‌فر	محدثه مرآتی - فریبا توکلی		پویا گرجی
ریاضی و آمار (۲)	حمید زرین‌کفش	حمید زرین‌کفش	محمد بحیرایی		حسین اسدزاده
علوم و فنون ادبی (۲)	اعظم نوری‌نیا	اعظم نوری‌نیا	الهام محمدی - حسن وسکری		الناز معتمدی
تاریخ (۲)	حبیبه محبی	حبیبه محبی	—		پریسا ایزدی
چهارگیا (۲)	حبیبه محبی	حبیبه محبی	—	—	—
جامه‌شناسی (۲)	محمدابراهیم مازنی	محمدابراهیم مازنی	حبیبه محبی	ساناز برکت - سیدمحمد مدنی‌دینانی	زهره قموشی
فلسفه	محمد شاهوردی	محمد شاهوردی	—	سیدمحمد مدنی‌دینانی	
روانشناسی	هژبر رحیمی	هژبر رحیمی	—	—	

## گروه فنی و تولید

مدیر گروه: لیلا فیروزی (عمومی و اختصاصی)

مسئول دقت‌چاپ: حبیبه محبی (عمومی و اختصاصی)

حروف‌نگاری و صفحه‌آرایی: مهشید ابوالحسنی

مدیر واحد مستندسازی و مطابقت با مصوبات: فاطمه رسولی‌نسب

مسئول دقت‌چاپی مستندسازی: فریبا رئوفی

نظارت چاپ: سوران نعیمی

**فارسی و نگارش [۲]**

**فارسی [۲]**

ادبیات انقلاب اسلامی  
ادبیات حماسی، ادبیات داستانی

(کبوتر طوق‌دار، قصه‌ی عینکم)

صفحه‌ی ۸۷ تا ۳۹

**نگارش [۲]**

گسترش محتوا (۳) گفت‌وگو،

سفرنامه

صفحه‌ی ۷۲ تا ۵۳

وقت پشنهاری: ۲۰ رقیه

**هدف‌گذاری قبل از شروع هر درس در دفترچه سؤال**

لطفاً قبل از شروع پاسخ‌گویی به سؤال‌های درس **فارسی و نگارش (۲)**، هدف‌گذاری چند از ۱۰ خود را بنویسید:  
از هر ۱۰ سؤال به چند سؤال می‌توانید پاسخ صحیح بدهید؟  
عملکرد شما در آزمون قبل چند از ۱۰ بوده است؟  
هدف‌گذاری شما برای آزمون امروز چیست؟

چند از ۱۰ آزمون قبل	هدف‌گذاری چند از ۱۰ برای آزمون امروز

**۱- کدام واژه نادرست معنا شده است؟**

- (۱) زه آب: آبی که از سنگی یا زمینی می‌جوشد.
- (۲) کمیسیون: هیئتی که وظیفه بررسی و مطالعه درباره موضوعی را برعهده دارد.
- (۳) مشروعیت: منطبق بودن رویه‌های قانون‌گذاری و اجرایی حکومت با نظر مسئولین آن کشور.
- (۴) کلون: قفل چوبی که پشت در نصب می‌کنند و در را با آن می‌بندند.

**۲- در کدام گزینه لغزش معنایی به چشم نمی‌خورد؟**

- (الف) اثر: ردّ (پا) (دها: زیرکی) (مطاوعت: فرمان دهی)
- (ب) گُرازان: خرامان (ریاحین: گیاهان خوشبو) (طاعن: سرزنشگر)
- (ج) جال: دام و تور (تیمار: مراقبت) (ملالت: آزدگی)
- (د) (مطلق: آزاد) (وقیعت: بدخویی) (مرغزار: سبزه‌زار)

(۱) الف - ج      (۲) ب - د      (۳) ب - ج      (۴) الف - د

**۳- در کدام بیت غلط املایی دیده می‌شود؟**

- (۱) شراب حاضر و دولت ندیم و تو ساقی / بده شراب و دغل‌های ساقیانه مکن
- (۲) من و انکار شراب این چه حکایت باشد / غالباً این قدم عقل و کفایت باشد
- (۳) آن کس که چرخ پیش درش سر نهاده است / بر خاک درگه تو نهد روی اعتزاز
- (۴) چون اول خط نقطه بد و آخر نقطه / خود را تبع گردش پرگار مدارید

**۴- در کدام گزینه غلط املایی وجود ندارد؟**

- (۱) نیکوتر صیرتی ملوک راه، که هم نفس ایشان مهیب و مکرم گردد، و هم لشگر و رعیت خشنود و شاکر باشند حلم است.
- (۲) اگر من در این خدمت مشقتی تحمل کردم و در هراس روزگار گذاشت، به امید طلب رضا و فراغ ملک بر من سهل می‌گذشت.
- (۳) هر گاه حوادث به عاقل محیط شود باید که در پناه ثواب دود و بر خطا اصرار ننماید و آن را ثبات عزم نام نکند.
- (۴) شخص او، چون هیکل چرخ آراسته است، مهد او هم کاخی دل‌گشای و منظری نزع است، و هم قلعتی حصین.

**۵- آرایه کدام گزینه در بیت «تا چین آن دو زلف سمن‌سا پدید شد / در چین هزار حلقه سودا پدید شد» وجود ندارد؟**

(۱) جناس      (۲) تشبیه      (۳) اغراق      (۴) تناقض

**پیام مشاوره‌ای:** در مبحث نقش‌یابی در اشعار، شناخت انواع «را» کمک زیادی به حل تست می‌کند، جهت آشنایی با انواع «را» می‌توانید به

مطلبی که در سایت کانون با عنوان شناخت انواع «را» قرار دادم (محمدجواد قورچیان)، مراجعه کنید...

۶- در کدام بیت آرایه تشبیه دیده نمی‌شود؟

- (۱) گرد آن شمع طرب می‌سوختم پروانه‌وار / پای آن سرو روان اشک روانی داشتم
- (۲) آتشم بر جان ولی از شکوه لب خاموش بود / عشق را از اشک حسرت ترجمانی داشتم
- (۳) چون سرشک از شوق بودم خاکبوس در گهی / چون غبار از شکر سر بر آستانی داشتم
- (۴) بلبل طبعم رهی باشد ز تنهایی خموش / نغمه‌ها بودی مرا تا همزبانی داشتم

۷- آرایه «استعاره» در کدام بیت به کار نرفته است؟

- (۱) به ناخن سنگ برکندن ز کهسار / به از حاجت به نزد ناسزاوار
- (۲) آن همه ناز و تنعم که خزان می‌فرمود / عاقبت در قدم باد بهار آخر شد
- (۳) زین آتش نهفته که در سینه من است / خورشید شعله‌ای است که در آسمان گرفت
- (۴) تو را ز کنگره عرش می‌زنند صغیر / ندانم که در این دامگه چه افتاده است

۸- در مقابل کدام ابیات آرایه نادرست هم آمده است؟

- (الف) من کویر غصه‌ام، آغوش تو آغاز عشق / جان من خشکیده است ای ابر باران‌زای عشق (تشبیه، ایهام تناسب)
- (ب) ناگه سکوت سرد خزان شبانه را / یک یاکریم خسته سرما زده شکست (استعاره، حس‌آمیزی)
- (ج) چه عشق بازی‌ای تو حافظ می‌خوانی / من اشارت چشم ابرو می‌خوانم (مجاز، حس‌آمیزی)
- (د) برگشتم به تاریک‌ترین سطر شب / متن زندگی پر از جمله‌های درد (تناسب، تشبیه)
- (ه) آتش این است که بر ذهن بشر قفل زدند / من به دنبال بهشتم، بهشت اینجا نیست (تناقض، تشبیه)

(۱) الف، ه - (۲) ج، د - (۳) ه، ب - (۴) ج، ه -

۹- به ترتیب توالی ابیات به لحاظ داشتن آرایه‌های «حس‌آمیزی - جناس - تشبیه - استعاره» در کدام گزینه درست آمده است؟

- (الف) سر جوش زندگانی خود صرف جوش کن / بسیار نازک است سخن‌های عاشقان
- (ب) چاره جز سوختن و ساختنم نیست کنون / کاندکی کرد مرا چاره و بسیار بسوخت
- (ج) نیامد در خم چوگان خوبی / به از سیب زنخدان تو گویی
- (د) غلام همت آنم که زیر چرخ کبود / ز هر چه رنگ تعلق پذیرد آزاد است

(۱) د - ب - الف - ج - (۲) د - ج - ب - الف - (۳) الف - ب - د - ج - (۴) الف - ب - ج - د -

۱۰- در کدام گزینه «صفت بیانی» نمی‌یابید؟

- (۱) کم دهدت گیتی بسیاریان / به که بسنجی کم و بسیار را
- (۲) یکی زین سفره، نان خشک برد آن دیگری حلوا/ قضا گویی نمی‌دانست رسم میزبانی را
- (۳) هزاران دانه افشاندیم و یک گل زان میان نشکفت / به شورستان تبه کردیم رنج باغبانی را
- (۴) چراغ آسمانی بود عقل اندر سر خاکی / ز باد عجب (= غرور) کشتیم این چراغ آسمانی را

۱۱- در همه‌ی گزینه‌ها شناسه‌ی فعل به قرینه‌ی فعل قبلی حذف شده است؛ به‌جز گزینه‌ی ...

- (۱) بر آن امید که آخر در مانند و بیفتند و زاغ با خود اندیشید که بر اثر ایشان بروم و از تجارب برای دفع حوادث سلاح‌ها توان ساخت.
- (۲) کیوتران فرمان وی بکردند و دام برکنند و سر خویش گرفت و صیاد در پی ایشان ایستاد.
- (۳) پسران بازرگان پند پدر بشنودند و منافع آن نیکو بشناخت و پدر ایشان را بدرود گفت.
- (۴) کاروانی در یونان بزدند و نعمت بی‌قیاس ببرد بازرگانان گریه و زاری کردند و خدا و پیامبر شفیع آوردند اما فایده نکرد.

۱۲- تعداد «وابسته‌های پسین» در کدام گزینه بیشتر است؟

- (۱) در آن دریای خون، در قرص خورشید / غروب آفتاب خویشتن دید
- (۲) غلام نرگس مست تو تاجدارانند / خراب باده‌ی لعل تو هوشیارانند
- (۳) قلب بی‌حاصل ما را بزن اکسیر مراد / یعنی از خاک در دوست نشانی به من آر
- (۴) ای صبا با ساکنان شهر یزد از ما بگو / کای سر حق ناشناسان گوی چوگان شما

۱۳- در همه‌ی گزینه‌ها به‌جز گزینه‌ی ... هم «واو» عطف وجود دارد و هم «واو» ربط.

- (۱) حاصل من آه و افسوس است و اشک حسرت است / وای بر آن کس که می‌گردد خریدارم چو شمع
- (۲) بر مال و جمال خویشتن غره‌ی مشو / کان را به شبی برند و این را به تبی
- (۳) حدیث از مطرب و می گو و راز دهر کمتر جو / که کس نگشود و نگشاید به حکمت این معما را
- (۴) دوستان جمع و ندیمان خوش و دولت باقی / سر تو سبز و دلت شاد و تنت بی‌آزار

۱۴- مفهوم مقابل بیت «دویدند از کین دل سوی هم / در صلح بستند بر روی هم» در کدام گزینه دیده نمی‌شود؟

- (۱) کم‌تر ز جنگ دم زن و خواهان صلح باش / تا نشنوی صلا‌ی عذاب و عقاب را
- (۲) با محبت دشمنی نبود و خنثی می‌شود / زندگانی بهر صلح است، جنگ و نفرت تا به کی
- (۳) به بانگ چنگ بدل شد غریو جنگ چو داد / صلا‌ی صلح به عالم شه رفیع‌جناب
- (۴) دلم سیمای جنگ از چهره‌ی صلح تو می‌یابد / به آن چشمی که بیند در تغافل همزبانی را

۱۵- مفهوم نهایی عبارت کدام گزینه نادرست است؟

- (۱) طلبه‌ی جوان، بهنگام برخاستن را می‌دانست، چنان‌که بهنگام سخن گفتن را (موقع‌شناسی و نظم)
- (۲) شهر سرد، مهتاب سرد، یک تاریخ سرما (سرما‌ی زمستان در دی)
- (۳) آقای مدرس، گرچه به سنگر ظلم، حمله می‌کند اما از سنگر عدل به سنگر ظلم نمی‌تازد. (ضرورت رعایت عدالت حتی در مبارزه)
- (۴) آدمی‌زاد می‌توانست به نگاه آن یکی تکیه کند و نگاه این یکی را در چله‌ی کمان بنشاند و به سوی دشمن پرتاب کند. (تفاوت و تأثیر نگاه)

**۱۶- مفهوم کدام بیت متفاوت است؟**

(۱) تو را به آینه‌داران چه التفات بود / چنین که شیفته‌ی حسن خویشان باشی

(۲) ترک ما سوی کس نمی‌نگرد / آه از این کبریا و جاه و جلال

(۳) زمام دل به کسی داده‌ام من درویش / که نیستش به کس از تاج و تخت پروایی

(۴) من عاشقم و دلم بر او گشته تباه / عاشق نبود ز عیب معشوق آگاه

**۱۷- بیت «از چنبر نفس، رسته بودند آن‌ها / بت‌ها همه را شکسته بودند آن‌ها» با کدام گزینه قرابت معنایی ندارد؟**

(۱) فرخ آن اقبال باری کاندرین دریای ژرف / ترک جان گفت و سر این نفس حیوان بر گرفت

(۲) ای که می‌پرسی چه پیش آمد که پیدا نیستی / خویشان را کرده‌ام گم تا طلب‌کارم تو را

(۳) دایم چو سبزه‌ته سنگ است در عذاب / صائب کسی که از خودی خویش رسته نیست

(۴) ترک خوبان ختا (= نام شهری در ترکستان) عین صواب است، ولیک / چه کند بنده که بر نفس خودش فرمان نیست

**۱۸- مفهوم متن «حالی صواب آن باشد که جمله در طریق تعاون قوتی کنی تا دام از جای برگیریم که ره‌ایش ما در آن است. کیوتران فرمان**

**وی بگردند و دام برکنندند.» با همه ابیات به استثنای بیت ... تناسب دارد.**

(۱) اتفاق دوستان با هم دعای جوشن است / سختی از دوران نبیند دانه تا در خرمن است

(۲) یک دسته گل دماغ پرور / از خرمن صد گیاه بهتر

(۳) بسان قطره می‌مانم که با جمع تو سلیم من / مسیرم پیچ و خم دارد که دریا پیش تو می‌فهمی

(۴) دو دست با هم اگر یک دل اند در همه کار / هزار طعنه دشمن به نیم جو نخرند

**۱۹- همه ابیات به جز بیت ... با هم تناسب مفهومی دارند.**

(۱) آنچه بیند آن جوان در آینه / پیر اندر خشت می‌بیند همه

(۲) به رای جهان‌دیدگان کار کن / که صید از بوده است گرگ کهن

(۳) ای سرو که اسباب جوانی همه داری / با ما به جفا پنجه مینداز که پیریم

(۴) آنچه در ایام پیری کم شد از نور بصر / باعث افزونی نور بصیرت شد مرا

**۲۰- زمینه‌ی حماسی کدام بیت با سایر ابیات متفاوت است؟**

(۱) هر آن‌گه که گرز تو بیند به چنگ / بدرد دل شیر و چنگ پلنگ (۲) یکی چاره دانم من این را گزین / که سیمرغ را یار خوانم بر این

(۳) چون او خشم گیرد به روز نبرد / چه هم‌رزم او ژنده‌پیل و چه مرد (۴) تنش زور دارد به صد زورمند / سرش برتر است از درخت بلند

عربی زبان قرآن (۳)

تأثیر اللغة الفارسیة علی اللغة العربية / المعرفة و النکرة / ترجمة الفعل المضارع (۱) / تمارین درس ۴ / الصدق / الجملة بعد النکرة / حوار شراء شريحة الهاتف الجوال / تمارین درس ۵ / ارحموا ثلاثة / ترجمة الفعل المضارع (۲) / تمارین درس (۶) صفحه ۸۴ و ۸۵

وقت پیشنهادی: ۱۵ دقیقه

هدف‌گذاری قبل از شروع هر درس در دفترچه سؤال

لطفاً قبل از شروع پاسخ‌گویی به سؤال‌های درس عربی زبان قرآن (۲)، هدف‌گذاری چند از ۱۰ خود را بنویسید: از هر ۱۰ سؤال به چند سؤال می‌توانید پاسخ صحیح بدهید؟ عملکرد شما در آزمون قبل چند از ۱۰ بوده است؟ هدف‌گذاری شما برای آزمون امروز چیست؟

چند از ۱۰ آزمون قبل	هدف‌گذاری چند از ۱۰ برای آزمون امروز
---------------------	--------------------------------------

عین الأصح و الأدق في الجواب للترجمة أو المفهوم: (۲۱-۲۴)

۲۱- «ارْحَمُوا عَزِيْزاً ذَلَّ، وَ غَنِيًّا اِفْتَقَرَ، وَ عَالِماً ضَاعَ بَيْنَ جُهَالٍ!»:

- نسبت به گرانمایه‌ای که خوار شده و ثروتمندی فقیر شده و دانشمندی از بین برنده نادانی، دلسوز باشید!
- دلسوزی کنید بر ارجمندی که خوار شده و دارایی که نثار شده و دانشمندی که میان نادانان تباه شده است!
- رحم کنید به عزیزی که خوار شد و ثروتمندی که فقیر گشت و دانشمندی که در میان نادانی ضایع گشت!
- رحم آرید به انسانی که ذلیل گشته و پولداری که محتاج شده و عاقلی که بین جاهلان تباه گشته است!

۲۲- «عَلَيْنَا أَنْ نَعْلَمَ أَنْ تَبَادُلَ الْمُفْرَدَاتُ بَيْنَ اللُّغَاتِ فِي الْعَالَمِ أَمْرٌ طَبِيعِيٌّ يَجْعَلُهَا غَنِيَّةً فِي الْاِسْلُوبِ وَ الْبَيَانِ.»:

- ما باید بدانیم که رد و بدل کردن واژگان میان زبان‌ها در جهان امری طبیعی است که آن‌ها را در اسلوب و بیان غنی می‌سازد.
- باید بدانیم که رد و بدل کردن واژگان در بین زبان‌های جهان امری طبیعی است و آن‌ها را در اسلوب و بیان زبان غنی می‌سازد.
- ما می‌دانیم که تبادل واژه‌ها میان زبان‌ها در جهان امر طبیعی‌ای است که آن‌ها را در اسلوب و بیان غنی می‌سازد.
- بر ما واجب است بدانیم که تبادل واژگان میان زبان‌ها در جهان امری طبیعی است که آن‌ها را در اسلوب و بیان غنی خواهد ساخت.

۲۳- عَيْنُ الصَّحِيحِ:

- «نَصَحَ الْمَدْرَسَ طَلَابَهُ أَنْ يُحَاوِلُوا فِي دَرُوسِهِمْ كَثِيْرًا.» معلم، به دانش‌آموزان خود نصیحت کرد که در درس‌هایشان بسیار تلاش کنند.
- «نَحْنُ لَا نَسْتَطِيعُ أَنْ نُنْشَاهِدَ الْأَفْرَاسَ جَيِّدًا مِنْ خَلْفِ الرَّجَاجَةِ.» ما نمی‌توانیم اسب‌هایی را که پشت شیشه‌اند، خوب ببینیم.
- «لَمْ تَلْتَفِتِ الْأُمُّ إِلَى بُكَاءِ طِفْلَتِهَا فِي الشَّارِعِ الْمُرْدَحِمِ.» چرا مادر به گریه کودکش در خیابان شلوغ توجه نمی‌کند؟
- «وَجَدْتُ بَرْنَامَجًا يُسَاعِدُنِي عَلَى تَعَلُّمِ الْعَرَبِيَّةِ.» برنامه‌ای را که مرا در فهم زبان عربی کمک می‌کند، یافته‌ام.

۲۴- عَيْنُ الْخَطَأِ فِي الْمَفْهُومِ:

- خيرُ الأمور أوسطها ← رهرو آن نیست که گدازد و گهی خسته رود / رهرو آن است که آهسته و پیوسته رود
- ﴿فَلْيُعْبُدُوا رَبَّ هَذَا الْبَيْتِ الَّذِي أَطْعَمَهُمْ مِنْ جُوعٍ وَ آمَنَهُمْ مِنْ خَوْفٍ﴾ ← إِنَّ اللَّهَ بِكُلِّ شَيْءٍ مُّقْتَدِرٌ وَ هُوَ جَدِيْرٌ (شایسته) بالعبادة.
- ﴿إِنَّ اللَّهَ لَا يُغَيِّرُ مَا بِقَوْمٍ حَتَّى يُغَيِّرُوا مَا بِأَنْفُسِهِمْ﴾ ← هرچه پیش آید خوش آید!
- الدَّهْرُ يَوْمَانِ يَوْمٌ لَكَ وَ يَوْمٌ عَلَيكَ ← دوام الحال محال.

۲۵- عَيْنُ الْخَطَأِ فِي تَرْجُمَةِ الْأَفْعَالِ الْمُضَارِعَةِ فِي الْعِبَارَاتِ التَّالِيَةِ:

- هُوَ لَا الْأَغْنِيَاءَ لِيُنْفِقُوا مِنْ أَمْوَالِهِمْ حَتَّى يَرْضَى اللَّهُ عَنْهُمْ: (برای این که انفاق کنند)
- أَلَمْ تَعْلَمِي أَنَّ اللَّهَ يَقْبَلُ التَّوْبَةَ عَنْ عِبَادِهِ جَمِيعًا: (ندانسته‌ای)
- إِنَّ الَّذِينَ آمَنُوا لَا يَكْفُرُوا بِآيَاتِ اللَّهِ. (نباید کفر بورزند)
- لِيَتَوَكَّلَ الْمُؤْمِنَاتُ عَلَى رَبِّهِنَّ فِي جَمِيعِ الْأَحْوَالِ: (باید توکل کنند)

**پیام مشاوره‌ای:** برای این که حروفی را که باعث تغییر معنایی در فعل‌های مضارع می‌شوند خوب یاد بگیرید نکته‌برداری و فرمول‌سازی کنید و در شب امتحان یا آزمون آن‌ها را مرور نمایید.

٢٦- عَيْنِ الْخَطَا حول شرح الكلمات:

- (١) «الخائب» هو الذى لا رجاء له للنجاح فى هدفه.  
(٢) «المكروب» هو الذى لا يحبُ الأمور الحميدة.  
(٣) «أطلق» من الأفعال المزيدة الثلاثية و مرادفه فعل «فك».  
(٤) «الصفى» هو المنتخب و جمعهُ «أصفياء».

٢٧- عَيْنِ الْخَطَا حول الأفعال فى العبارات التالية:

- (١) أنتم لَنْ تسافروا إلى مكة المكرمة فى السنة الماضية.  
(٢) تلك الطالبة لَمْ تُطالعْ دروسها فى البيت أمس.  
(٣) إِنْ يُسْتَغْفِرَنَّ اللهُ بِغَيْرِ لَهِنَّ ذُنُوبَهُنَّ.  
(٤) علينا بالمحاولة الكثيرة لِكَيْ لا نَيْأسَ فى حياتنا.

٢٨- عَيْنِ الْخَطَا فى الأفعال:

- (١) طلبتُ من أصدقائى أَنْ يكتبوا واجباتهم دائماً!  
(٢) عاهدَ الطلابُ لأستاذهم أَنَّهُمْ لن يغيبوا للحضور فى الامتحان غداً!  
(٣) لم يَذْهبَ المتفرجون إلى الملعب فى الأسبوع الماضى!  
(٤) هم اجتمعوا للذهاب إلى المدرسة قبل الساعة الثامنة!

٢٩- فى أى جوابٍ يوجد اسم نكرة؟

- (١) «الله يرزقُ مَنْ يشاء»  
(٢) يجعل التلميذُ جهد النحلة نُصبَ عَيْنِهِ.  
(٣) نذهب إلى حديقةٍ لنشاهد جمالها.  
(٤) ترجم حَسَبَ قواعد المعرفة و النكرة.

٣٠- عَيْنِ جَمَلَةٍ لَيْسَ قَبْلَهَا اسم نكرة:

- (١) سافرتُ إلى قريةٍ شاهدتُ صورتها أيامَ صغرى.  
(٢) يَذْهبُ كاظمٌ يَقصدُ عبادة الله فى المسجدِ.  
(٣) عالمٌ ينفَعُ بعلمِهِ، خيرٌ من ألف عابِدٍ.  
(٤) هذا كتابٌ يُساعدُنِي فى فهم النصوص العربية.



**دین و زندگی [۳]**

احیای ارزش‌های راستین، جهاد در راستای ولایت ظاهری، عصر غیبت امام زمان (عج)، در انتظار ظهور، مرجعیت و ولایت فقیه، رهبری و مردم  
 صفحه‌ی ۱۹۱ تا ۱۹۲  
**وقت پیشنهادی: ۲۰ دقیقه**

**هدف‌گذاری قبل از شروع هر درس در دفترچه سؤال**

لطفاً قبل از شروع پاسخ‌گویی به سؤال‌های درس **دین و زندگی (۲)**، هدف‌گذاری چند از ۱۰ خود را بنویسید: از هر ۱۰ سؤال به چند سؤال می‌توانید پاسخ صحیح بدهید؟ عملکرد شما در آزمون قبل چند از ۱۰ بوده است؟ هدف‌گذاری شما برای آزمون امروز چیست؟

چند از ۱۰ آزمون قبل	هدف‌گذاری چند از ۱۰ برای آزمون امروز

دانش‌آموزان **اقلیت‌های مذهبی**، شما می‌توانید سؤال‌های معارف مربوط به خود را از مسئولین حوزه دریافت کنید.

۳۱- این کلام امام‌رضا (ع) که پس از بیان حدیث سلسله‌الذهب می‌فرماید: «بشروطها و انا من شروطها»، در راستای کدام‌یک از اقدامات

امامان (ع) است؟

- (۱) ولایت ظاهری و معرفی خویش به عنوان امام بر حق  
 (۲) مرجعیت دینی و تعلیم و تفسیر قرآن کریم  
 (۳) مرجعیت دینی و تبیین معارف اسلامی  
 (۴) ولایت ظاهری و عدم تأیید حاکمان

۳۲- شیوه مبارزه امام محمدباقر (ع) و امام کاظم (ع) به ترتیب چگونه بود؟

- (۱) جهاد علمی - زمینه‌سازی برای معرفی اسلام اصیل  
 (۲) تأیید قیام زیدبن‌علی - زمینه‌سازی برای معرفی اسلام اصیل  
 (۳) جهاد علمی - تربیت شیعیان در دوره اختناق شدید  
 (۴) تأیید قیام زیدبن‌علی - تربیت شیعیان در دوره اختناق شدید

۳۳- پاسخ به سؤال «زمینه‌ساز هلاکت یا عزت و سربلندی جامعه چیست؟»، در کدام آیه قرآن کریم آمده است؟

- (۱) «ان الارض یرثها عبادی الصالحون»  
 (۲) «لیستخلفنهم فی الارض کما استخلف الّذین من قبلهم»  
 (۳) «لینذروا قومهم إذا رجعوا الیهم لعلهم یحذرون»  
 (۴) «لم یرک مغیراً نعمة انعمها علی قوم حتی یرغیروا ما بأنفسهم»

۳۴- از دقت در این عبارت نامه امام زمان (عج) به «شیخ مفید» که فرموده است: «ما از اخبار و احوال شما آگاهیم و هیچ چیز از اوضاع شما

بر ما پوشیده و مخفی نیست»، به ... آخرین حجت خداوند که ... پی می‌بریم.

- (۱) ولایت معنوی - هدایت و برکاتش با ظهور او تجلی می‌کند  
 (۲) هدایت ظاهری - هدایت و برکاتش با ظهور او تجلی می‌کند  
 (۳) هدایت ظاهری - سرپرستی و حفاظت و یاوری او هم‌اکنون نیز محقق است  
 (۴) ولایت معنوی - سرپرستی و حفاظت و یاوری او هم‌اکنون نیز محقق است

۳۵- به بیان هدایت‌بخش پیامبر گرامی اسلام (ص)، پذیرش ولایت و محبت امام عصر (ارواحنا لتراب مقدمه الفداء)، موجب چه می‌شود؟

- (۱) ملاقات خداوند، در حال برخوردار از ایمان کامل و مسلمانی مورد رضایت او  
 (۲) سرسپاری و آمادگی برای ایثار و شهادت  
 (۳) «نه» گفتن به حکومت‌های طاغوتی و تلاش برای گسترش عدالت و انسانیت در سراسر جهان  
 (۴) ایمنی از تردید نسبت به آینده و آمادگی توأم با یقین برای فردای روشن خالی از ظلم و استکبار

**پیام مشاوره‌ای: آیات و احادیث را با ریزبینی مطالعه کنید و پیام و مفهوم هر عبارت از آن‌ها را یاد بگیرید.**

۳۶- با تحقق کدام هدف در زمان ظهور امام عصر (عج)، انسان‌ها بهتر می‌توانند خدا را بندگی کنند و خیرخواه دیگران باشند؟

- (۱) امنیت کامل  
(۲) شکوفایی عقل و علم  
(۳) فراهم شدن زمینه رشد و کمال  
(۴) عدالت‌گستری

۳۷- یکی از نشانه‌های پابندی مردم به اصل نظام اسلامی و قانون اساسی در جمهوری اسلامی چیست و هدف اصلی حکومت‌های غربی که

مبتکر دمکراسی رایج در عصر حاضر هستند، کدام است؟

- (۱) اولویت دادن به اهداف اجتماعی - بی‌توجهی به ارزش‌های الهی  
(۲) شرکت دائم در انتخابات - بی‌توجهی به ارزش‌های الهی  
(۳) شرکت دائم در انتخابات - برآوردن خواسته‌های دنیوی مردم  
(۴) اولویت دادن به اهداف اجتماعی - برآوردن خواسته‌های دنیوی مردم

۳۸- جهت انجام فریضة «لِيَتَّقَهُوا فِي الدِّينِ»، کدام وظیفه از سوی مؤمنان ضروری است و در صورت عدم ایفای این مسئولیت، چه خطری

مردم را تهدید می‌کند؟

- (۱) «نَفَرٍ مِنْ كُلِّ فِرْقَةٍ» - مردم نمی‌توانند احکام اجتماعی اسلام را که نیازمند پشتوانه مدیریتی است، اجرا کنند.  
(۲) «نَفَرٍ مِنْ كُلِّ فِرْقَةٍ» - مردم با وظایف خود به‌خصوص در مسائل جدید آشنا نمی‌شوند.  
(۳) «لِيُنذِرُوا قَوْمَهُمْ» - مردم با وظایف خود به‌خصوص در مسائل جدید آشنا نمی‌شوند.  
(۴) «لِيُنذِرُوا قَوْمَهُمْ» - مردم نمی‌توانند احکام اجتماعی اسلام را که نیازمند پشتوانه مدیریتی است، اجرا کنند.

۳۹- هر یک از احادیث شریف «وَأَمَّا الْحَوَادِثُ الْوَارِعَةُ فَارْجِعُوا فِيهَا إِلَى رِوَاةِ حَدِيثِنَا...» و «فَأَمَّا مَنْ كَانَ مِنَ الْفُقَهَاءِ صَانِتًا لِنَفْسِهِ...» به

کدام یک از ویژگی‌های مشروعیت مرجع تقلید اشاره دارد؟

- (۱) زمان‌شناس بودن - اعلم بودن  
(۲) عادل بودن - باتقوا بودن  
(۳) زمان‌شناس بودن - باتقوا بودن  
(۴) عادل بودن - اعلم بودن

۴۰- ناکارآمدی یک حکومت و به سرعت از پای درآمدن آن به ترتیب پیامدهای شوم کدام موارد هستند؟

- (۱) عدم مشارکت مردم در نظارت همگانی - تفرقه و پراکندگی  
(۲) عملکرد غلط کارگزاران - تفرقه و پراکندگی  
(۳) عدم مشارکت مردم در نظارت همگانی - اولویت دادن به اهداف فردی  
(۴) عملکرد غلط کارگزاران - اولویت دادن به اهداف فردی

## آزمون گواه (شاهد)

پاسخ دادن به این سوالات اجباری است و در تراز کل شما تأثیر دارد.

۴۱- حضرت علی (ع) فرمودند: «به زودی پس از من زمانی فرا خواهد رسید که «کالایی رایج‌تر و فراوان‌تر از ... نیست، آن‌گاه که بخواهند

... و در آن ایام، در شهرها، چیزی ناشناخته‌تر از ... نیست.»

(۱) دروغ - که باطل را حق و حق را باطل جلوه دهند - دوستی و مروت

(۲) دروغ - که باطل را حق و حق را باطل جلوه دهند - معروف و خیر

(۳) قرآن - به‌صورت وارونه و به نفع دنیاطلبان معنایش کنند - دوستی و مروت

(۴) قرآن - به‌صورت وارونه و به نفع دنیاطلبان معنایش کنند - معروف و خیر

۴۲- مجاهدات امامان معصوم (ع) در راستای ولایت ظاهری بر مبنای کدام فروع دین، پایه‌گذاری شده بود؟

(۱) تقیه و جهاد (۲) امر به معروف و نهی از منکر

(۳) صبر و بصیرت (۴) آگاهی بخشی و شیوه‌ی درست مبارزه

۴۳- پویایی جامعه‌ی شیعه در طول تاریخ پرفراز و نشیب، در گرو گذشته‌ی ... و آینده‌ی ... است که نمود آن به‌ترتیب، ... و ... می‌باشد.

(۱) سرخ - سبز - سرنگونی ظالمان - عدالت خواهی (۲) سبز - سرخ - سرنگونی ظالمان - عدالت خواهی

(۳) سرخ - سبز - آمادگی برای شهادت - سرنگونی ظالمان (۴) سبز - سرخ - آمادگی برای شهادت - سرنگونی ظالمان

۴۴- «یعبدوننی لا یشرکون بی شیتاً» نتیجه‌ی حکومت ... است که یکی از ویژگی‌های آن دوره، ... خواهد بود.

(۱) مؤمنان صالح - تبدیل شدن ترس به ایمنی (۲) مؤمنان صالح - پیشوایی آن‌ها

(۳) مستضعفان - تبدیل شدن ترس به ایمنی (۴) مستضعفان - پیشوایی آن‌ها

۴۵- اگر از ما بپرسند: «اسکان جبری امام هادی و امام عسکری علیهما السلام، در محله‌ی نظامی به‌وسیله‌ی خلفای ستم پیشه» بازتاب چه

امری بوده است؟ پاسخ می‌دهیم: «بازتاب ... بوده است.»

(۱) حدوث فاصله بین معارف حیات‌بخش قرآن و غوطه‌ور شدن در اندیشه‌های متضاد کلامی

(۲) آگاهی آنان از رسالتی که برعهده‌ی مهدی موعود عجل الله فرجه الشریف، از سوی خدا نهاده شده

(۳) رخدادهای پرفراز و فرود و جهل فراگیر امت اسلامی که فاقد قدرت تشخیص حق از باطل شده بودند،

(۴) حوادث و روی‌دادهای عبرت‌آمیز امامان در زمان خلافت غاصبان مقام خلافت در آماده کردن شرایط فرهنگی

۴۶- با توجه به سخن پیامبر اکرم (ص)، به چه دلیل حال کسی که از امام خود دور افتاده و به او دسترسی ندارد، سخت‌تر از حال یتیمی

است که پدرش را از دست داده است و پاداش کسانی که احکام و دستورات دین را آموزش می‌دهند، چیست؟

(۱) از ولایت ظاهری و معنوی امام عصر خود بهره نمی‌برد. - هم‌نشینی با پیامبر (ص) در بهشت

(۲) از ولایت ظاهری و معنوی امام عصر خود بهره نمی‌برد. - شریک بودن در ثواب رسالت پیامبر (ص)

(۳) در مسائل زندگی، حکم و نظر امام را نمی‌داند. - شریک بودن در ثواب رسالت پیامبر (ص)

(۴) در مسائل زندگی، حکم و نظر امام را نمی‌داند. - هم‌نشینی با پیامبر (ص) در بهشت

۴۷- به فرض انتخاب شدن ولیّ فقیه به روش انتخاب مرجع تقلید، چه آفتی دامن‌گیر جامعه می‌شود و روش صحیح‌گزینش رهبر اسلامی

کدام است؟

(۱) هرج و مرج، تفرقه و پراکندگی - دسته جمعی

(۲) هرج و مرج، تفرقه و پراکندگی - مستقیم و جداگانه

(۳) سلطهٔ بیگانگان بر جامعهٔ مسلمین - دسته جمعی

(۴) سلطهٔ بیگانگان بر جامعهٔ مسلمین - مستقیم و جداگانه

۴۸- مردم وظیفه دارند در عصر غیبت، نه تنها در مسائل فردی، بلکه در مسائل اجتماعی هم، به «فقیه» مراجعه کنند. انجام این مسئولیت،

چگونه میسر می‌شود؟

(۱) تداوم وظیفهٔ مرجعیت دینی در عصر غیبت

(۲) تشکیل حکومت اسلامی به رهبری فقیه

(۳) قرار دادن احکام و قوانین دین در اختیار مردم توسط فقیهان

(۴) آموزش احکام اجتماعی به مردم توسط فقها

۴۹- هر یک از عبارات «فاذا عزم فتوکل علی الله» و «و استغفر لهم» به ترتیب، بیانگر کدام یک از ویژگی‌های مورد نیاز برای رهبر در رابطهٔ او

با مردم است؟

(۱) تکیه بر خداوند - روشننگری مردم با روش‌های درست

(۲) هدایت مردم به دین خدا و سعادت حقیقی - گذشتن از کوتاهی‌های مردم

(۳) هدایت مردم به دین خدا و سعادت حقیقی - مشورت با مردم جامعه

(۴) تکیه بر خداوند - درخواست آموزش برای مردم

۵۰- خداوند در کدام عبارت مسئولیت پیامبر (ص) را برای ایشان تبیین می‌کند و این مسئولیت‌ها به اقتضای کدام یک از صفات الهی است؟

(۱) «آمنوا بما انزل الیک و ما انزل من قبلك» - علم و حکمت

(۲) «أتق الله و لا تطع الکافرین و المنافقین» - علم و حکمت

(۳) «آمنوا بما انزل الیک و ما انزل من قبلك» - قدرت و آگاهی

(۴) «أتق الله و لا تطع الکافرین و المنافقین» - قدرت و آگاهی



**PART C: Reading Comprehension**

**Directions:** Read the following passage and answer the questions by choosing the best choice (1), (2), (3), or (4). Then mark the correct choice on your answer sheet.

Sayed Mahmoud Hessabi, Iranian nuclear physicist, university professor, senator, and minister, has been one of the most successful scientists in Iran and has played a very important role in its scientific and educational development. He received one of the greatest medals given to scientists in France (Legion of Honour).

When he was four, his family moved to Beirut where Hessabi attended primary school. In later years, he went to the American University of Beirut where he earned a degree in Road Engineering when he was 17. After a few years of work in Beirut, Hessabi travelled to Paris to continue education and there he received his P.h.D in physics at the age of 25.

When he went back to Iran, Hessabi worked in various scientific, cultural, and even political positions, and started many scientific and cultural centres such as the Civil Engineering School and the Teacher's College in 1928. In 1933, he started Iran's first private hospital called "Goharshad." He also helped the establishment of the Iranian Music Society, and the Academy of Iranian Literature, and this reflects his deep love for the improvement of art and culture in the country.

In his final years, Professor Hessabi received the title of "the Father of Modern Physics in Iran". Professor Hessabi continued his teaching in the University of Tehran to the end of his life. In September 1992, Professor Mahmoud Hessabi died in a hospital in Geneva. According to his own will, he was buried in his parents' hometown, Tafresh.

**66- According to the passage, which of the following statements is TRUE about Dr. Hessabi?**

- 1) He received a medal that is usually given to French politicians.
- 2) He moved to Beirut when he was a young man.
- 3) He earned a Ph.D. when he was in Paris.
- 4) He died in 1991 in Tafresh.

**67- The underlined word "its" in the first paragraph refers to ... .**

- 1) Dr. Hessabi                      2) Iran                                      3) medal                                      4) France

**68- According to the passage, Dr Hessabi ... .**

- 1) was one of the most successful Iranian politicians
- 2) studied Road Engineering in America
- 3) worked in a private hospital
- 4) had different jobs when he returned to Iran

**69- The underlined word "reflect" in paragraph 3 is closest in meaning to ... .**

- 1) show                                      2) understand                                      3) take part                                      4) prevent

**70- We can understand from the passage that ... .**

- 1) Hessabi's family moved back to Iran when he was young
- 2) there was no private hospital in Iran before Dr. Hessabi
- 3) Hessabi was only interested in scientific developments
- 4) his family wanted Dr. Hessabi to be buried in Iran

**ریاضی و آمار (۲)**

**تابع**

(توابع پلکانی و قدم‌مطلق، اعمال بر روی

توابع)

صفحه‌ی ۳۴ تا ۵۳

رسالت پیشنهادی: ۱۵ رساله

**هدف‌گذاری قبل از شروع هر درس در دفترچه سؤال**

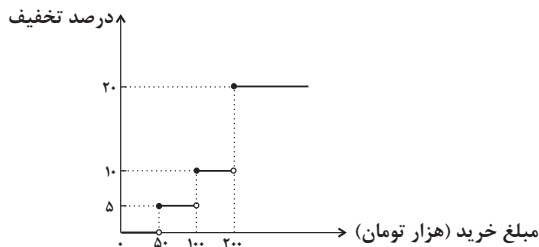
لطفاً قبل از شروع پاسخ‌گویی به سؤال‌های درس **ریاضی و آمار (۲)**، هدف‌گذاری چند از ۱۰ خود را بنویسید:  
از هر ۱۰ سؤال به چند سؤال می‌توانید پاسخ صحیح بدهید؟  
عملکرد شما در آزمون قبل چند از ۱۰ بوده است؟  
هدف‌گذاری شما برای آزمون امروز چیست؟

چند از ۱۰ آزمون قبل	هدف‌گذاری چند از ۱۰ برای آزمون امروز

۷۱- نمودار تابع  $f(x) = \text{sign}(x)$  و  $g(x) = 2x$  یکدیگر را در چند نقطه قطع می‌کنند؟

- (۱) صفر (۲) ۱ (۳) ۲ (۴) ۳

۷۲- یک فروشگاه برای خریدهای مشتریان، طبق تابع پلکانی زیر تخفیف می‌دهد. اگر از این فروشگاه ۳۰۰ هزار تومان خرید کنیم، چقدر



تخفیف شامل حال ما خواهد شد؟

- (۱) ۲۴۰۰۰ تومان  
(۲) ۳۰۰۰۰ تومان  
(۳) ۳۲۵۰۰ تومان  
(۴) ۳۶۰۰۰ تومان

۷۳- حاصل عبارت  $A = 2[-x + 1] + [3x]$  به‌ازای  $x = -\frac{1}{3}$  برابر کدام است؟ ( [ ] ، نماد جزء صحیح است.)

- (۱) صفر (۲) ۱ (۳) -۱ (۴) ۴

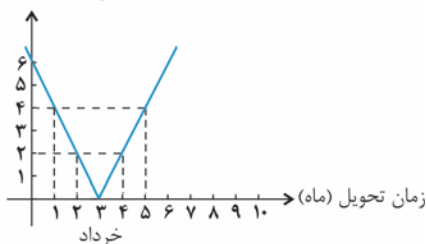
۷۴- نمودار تابع  $y = -|2x + 3| + 1$  محور xها را در دو نقطه قطع می‌کند. مجموع طول‌های این دو نقطه کدام است؟

- (۱) صفر (۲) ۳ (۳) -۱ (۴) -۳

۷۵- نمودار جریمه برحسب زمان تحویل برای یک پیمانکار راه‌سازی مطابق نمودار زیر است. این پیمانکار به‌ازای هر یک ماه ... مبلغ ...

میلیون تومان جریمه می‌شود.

مبلغ جریمه (میلیون تومان)



- (۱) فقط تأخیر - دو  
(۲) تأخیر یا تعجیل - سه  
(۳) فقط تأخیر - سه  
(۴) تأخیر یا تعجیل - دو

۷۶- اگر  $f = \{(0, -3), (2, 4), (0, -4)\}$  و  $g = \{(0, -1), (2, 3), (1, 3)\}$  باشد، در این صورت تابع  $f - g$  کدام است؟

(۱)  $\{(0, -3), (2, 1)\}$  (۲)  $\{(0, -3), (2, 1), (1, 0), (-1, 0)\}$

(۳)  $\{(0, -3), (2, 1), (-1, 0)\}$  (۴)  $\{(0, -3), (2, 1), (-1, 3)\}$

۷۷- برای دو تابع  $f$  و  $g$  که  $f = \{(2, -1), (-1, 1), (-2, 0), (0, 2)\}$  و  $g = \{(-1, 0), (1, 0), (2, -2), (0, 2)\}$  می‌باشد، برد تابع  $\frac{g}{f}$  برابر

با کدام گزینه است؟

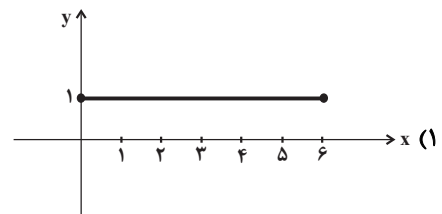
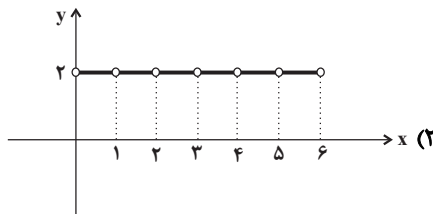
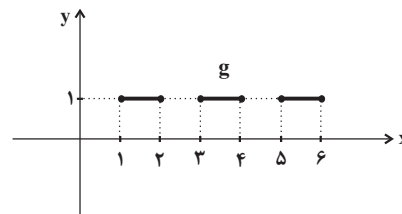
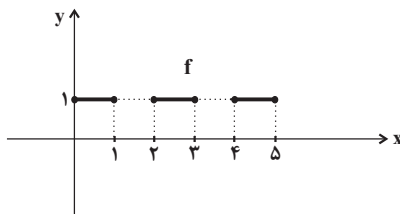
(۱)  $\{0, 1, 2\}$  (۲)  $\{1, 2\}$  (۳)  $\{0, 2\}$  (۴)  $\{-1, 1, 2\}$

۷۸- اگر  $f_1(x) = \sqrt{2x-1} + 2$  و  $f_2(x) = \frac{|-x|}{x+2}$  باشند، همچنین  $f_3 = f_1 \times f_2$  و  $f_4 = f_3 - f_2$ ، در این صورت حاصل  $f_5 = \frac{f_3}{f_4}$

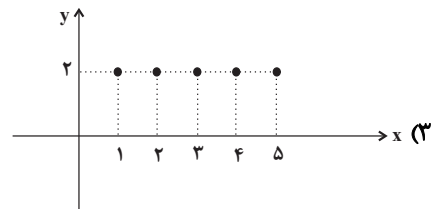
بهازای  $x = 1$  کدام است؟

(۱)  $\frac{2}{3}$  (۲)  $\frac{3}{2}$  (۳)  $\frac{4}{3}$  (۴)  $\frac{3}{4}$

۷۹- با توجه به نمودار دو تابع  $f$  و  $g$  در شکل زیر، نمودار تابع  $f + g$  کدام است؟



(۴) تابع  $f + g$  وجود ندارد.



۸۰- اگر  $f(x) = |2x|$  و  $g(x) = \begin{cases} x & , x > 0 \\ 0 & , x = 0 \\ -x & , x < 0 \end{cases}$  باشد، ضابطه‌ی تابع  $(g - f)(x)$  کدام می‌باشد؟

(۱)  $(g - f)(x) = |x|$  (۲)  $(g - f)(x) = -|x|$  (۳)  $(g - f)(x) = x$  (۴)  $(g - f)(x) = -x$



**علوم و فنون ادبی (۳)**

**تاریخ ادبیات فارسی در قرن‌های دهم و یازدهم / پایه‌های آوایی همسان (۲) / استعاره / سبک هندی**  
 صفحه‌ی ۸۳ تا ۸۸  
**وقت پیشنهادی: ۱۵ دقیقه**

**هدف‌گذاری قبل از شروع هر درس در دفترچه سؤال**

لطفاً قبل از شروع پاسخ‌گویی به سؤال‌های درس **علوم و فنون ادبی (۲)**، هدف‌گذاری چند از ۱۰ خود را بنویسید:  
 از هر ۱۰ سؤال به چند سؤال می‌توانید پاسخ صحیح بدهید؟  
 عملکرد شما در آزمون قبل چند از ۱۰ بوده است؟  
 هدف‌گذاری شما برای آزمون امروز چیست؟

چند از ۱۰ آزمون قبل	هدف‌گذاری چند از ۱۰ برای آزمون امروز
---------------------	--------------------------------------

**۸۱- کدام گزینه درباره‌ی تاریخ ادبیات قرن دهم نادرست است؟**

- (۱) در این قرن حکومت در دست جانشینان تیمور بود و اوضاع اجتماعی و سیاسی ایران به طور کلی و وضع ادبیات نیز، به تبع آن، آشفته بود.
  - (۲) شاعران این دوره تشخیص داده بودند سبک عراقی از واقعیت دور شده و کاملاً جنبه‌ی سیاسی و اجتماعی یافته است.
  - (۳) آشنایی با تفکرات و معارف هندوان کم و بیش در تغییر سبک دخیل بود.
  - (۴) زبان فارسی که در شبه قاره هند استحکام و استقرار لازم را به‌دست آورده بود، همه‌گیر و رسمی شد.
- ۸۲- همه‌ی گزینه‌ها به‌جز گزینه‌ی ... از عواملی است که باعث شده بود شعر و شاعری و معماری و انواع هنرها در دوره‌ی صفویه مورد توجه قرار گیرد.**

- (۱) پایتخت شدن مرکز فارس به عنوان مهد هنر و فرهنگ
- (۲) دارا بودن مقام شیخی و رهبری طریقت برخی از شاهان صفوی
- (۳) در تماس بودن شاهان صفوی با رؤسای مذاهب
- (۴) پادشاهان صفوی رقبایی چون شاهان عثمانی و هندی داشتند که آنها نیز به مسائل فرهنگی توجه نشان می‌دادند.

**۸۳- در کدام بیت یک هجا از آخرین پایه‌ی آوایی مصراع‌ها حذف شده است؟**

- (۱) به دنبال محمل چنان زار گریم / که از گریه‌ام ناقه در گل نشیند
- (۲) غافل مباش ار عاقلی، درباب اگر صاحب‌دلی / باشد که نتوان یافتن دیگر چنین ایام را
- (۳) بگفت ای برادر غم خویش خور / که از عمر بهتر شد و بیشتر
- (۴) تا که خرابم نکند کی دهد آن گنج مرا / تا که به سلیم نهد کی کشدم بحر عطا

**۸۴- وزن کدام بیت در مقابل آن نادرست است؟**

- (۱) از سرو گویم یا چمن از لاله گویم یا سمن / از شمع گویم یا لگن یا رقص گل با آن صبا (مستفعلن مستفعلن مستفعلن مستفعلن)
- (۲) چو من صلح جویم شفیع او بُود / چو در چنگ آیم بُود خنجر او (مفاعیلن مفاعیلن فعولن)
- (۳) گرچه وصالش نه به کوشش دهند / هر قدر ای دل که توانی بکوش (مفتعلن مفتعلن فاعلن)
- (۴) تا که دانش گم کند مر راه را / تا که عاقل بشکند فرهنگ را (فاعلاتن فاعلاتن فاعلن)

**۸۵- نشانه‌های هجایی کدام بیت در برابر آن درست آمده است؟**

- (۱) تا به گریبان نرسد دست مرگ / دست ز دامن نکنیمت رها (-UU-/-UU-/-UU-)
- (۲) سر انگشت تحیر بگزد عقل به دندان / چو تأمل کند این صورت انگشت‌نما را (-UU/--UU/--UU)
- (۳) کس به چشمم در نمی‌آید که گویم مثل اوست / خود به چشم عاشقان صورت نبندد مثل دوست (-U-/--U-/--U-/--U-)
- (۴) گدا گر تواضع کند خوی اوست / ز گردن فرازان تواضع نکوست (-U/--U/--U/--U)

۸۶- در همهٔ ابیات به‌جز بیت ... هر دو آرایهٔ «تشبیه و استعاره» وجود دارد.

- (۱) بتی دارم که گرد گل ز سنبل سایه‌بان دارد / بهار عارضش خطّی به خون ارغوان دارد
- (۲) دُرّ دری که خاطر خاقانی آورد / قیمت به بزم خسرو والا برفکند
- (۳) ای لعبت خندان، لب لعلت که مزیدست / وی باغ لطافت، به رویت که گزیدست
- (۴) سر بنه گر سر میدان ارادت داری / ناگزیر است که گویی بود این میدان را

۸۷- در همهٔ ابیات به‌جز بیت گزینۀ ... استعارهٔ آشکار به کار رفته است.

- (۱) زلف تو چون مشک در مجمر به گاه سوختن / چشم تو چون نرگس اندر باغ در وقت سحر
- (۲) چه خفته‌اند در این کاروان‌سرا مردم / که این محلّ عبور است نه مکان حضور
- (۳) ای بسا شب که من خشک‌لب از حسرت تو / بر زمین ریختم از دیدهٔ تر مروارید
- (۴) یا رب این آتش که پنهان دارمش در لوح سینه / گر برافروزد بسوزد بند بند استخوان را

۸۸- در همهٔ ابیات به‌جز بیت گزینۀ ... واژه‌ای به کار رفته است که نشان‌دهندهٔ جدید شدن زبان شعر در سبک هندی نسبت به سبک‌های پیشین است.

- (۱) مرهم داغ من تشنه‌جگر زخم بود / بخیهٔ زخم من بی‌سر و سامان داغ است
- (۲) گر دهی تاج و گر تیغ زنی بر گردن / سر سر توست که در قید گریبان من است
- (۳) نزاکت آشنای دل ندارد چاره از حیرت / مگر آینه دریا بد زبان همدم شب‌نم
- (۴) مانع عمر سبک‌سیر نگرودد پیری / سیل را سایهٔ پل باز ندارد ز شتاب

۸۹- همهٔ ابیات به‌جز بیت گزینۀ ... با برخورداری از آرایهٔ حسن تعلیل، نمونه‌ای از شعر سبک هندی هستند.

- (۱) مرا ز لوح وجود این دو حرف موجود است / دل شکسته چو جیم و قد خمیده چو لام
- (۲) نگشته است دو تا پشتم از کهنسالی / که قد ز بار گنه چون کمان خمیده مرا
- (۳) تهیدستی ندارد جز خجالت دیگر / که بار بید مجنون سر به زیر انداختن باشد
- (۴) زان سیه می‌کند از آه جهان را عاشق / که کسی راه به سر منزل جانان نبرد

۹۰- چند مورد از عبارات زیر از نظر تاریخ ادبیات نادرست است؟

- (الف) سبک شعر وحشی بافقی حدّ واسط سبک دورهٔ خراسانی و دورهٔ بعد محسوب می‌شود و واقع‌گرایی شاخصهٔ اصلی اشعار اوست.
- (ب) کلیم کاشانی در ابداع معانی و خیال‌های رنگین مشهور است. وی با به‌کار بردن مضمون‌های ابداعی فراوان «خلاق‌المعانی ثانی» لقب گرفت.
- (ج) بیدل دهلوی در غزل‌سرایی مشهور است و برخی تک‌بیت‌های غزلش شاهکارهایی از ذوق و اندیشه‌اند و بسیاری از آنها مثل ضرب‌المثل رواج یافته‌اند.
- (د) بابافغانی شیرازی از شعرای تأثیرگذاری است که در سرودن شعر مذهبی مشهور است و ترکیب‌بند عاشورایی او زبانزد است.

**تاریخ [۳]**

ظهور و گسترش تمدن ایرانی - اسلامی،  
ایران در دوران غزنوی، سلجوقی و  
خوارزمشاهی، حکومت، جامعه و اقتصاد در  
عصر مغل - تیموری، فرهنگ و هنر در  
عصر مغل - تیموری، تحولات سیاسی و  
اقتصادی ایران در دوره‌ی صفوی، فرهنگ و  
تمدن در عصر صفوی  
درس ۹ تا ۱۴ (صفحه ۸۹ تا ۱۵۸)  
**وقت پیشنهادی: ۱۰ دقیقه**

**هدف‌گذاری قبل از شروع هر درس در دفترچه سؤال**

لطفاً قبل از شروع پاسخ‌گویی به سؤال‌های درس **تاریخ (۲)**، هدف‌گذاری چند از ۱۰ خود را بنویسید:  
از هر ۱۰ سؤال به چند سؤال می‌توانید پاسخ صحیح بدهید؟  
عملکرد شما در آزمون قبل چند از ۱۰ بوده است؟  
هدف‌گذاری شما برای آزمون امروز چیست؟

چند از ۱۰ آزمون قبل	هدف‌گذاری چند از ۱۰ برای آزمون امروز
---------------------	--------------------------------------

۹۱- کدام گزینه به ترتیب جاهای خالی عبارت‌های زیر را کامل می‌کند؟

(الف) شاه اسماعیل با فتح هرات، ... را با خود به تبریز برد و به ریاست کتابخانه‌ی دربار تبریز منصوب کرد.

(ب) هنر نگارگری در دوره‌ی ... به اوج شکوفایی خود رسید.

(پ) شاخص‌ترین چهره‌ی فلسفی عصر صفوی و دوران بعد از آن، ... بود.

(۱) آقارضا عباسی - شاهرخ تیموری - ملاصدرا (۲) آقارضا عباسی - شاه‌عباس دوم صفوی - میرداماد

(۳) کمال‌الدین بهزاد - شاهرخ تیموری - میرداماد (۴) کمال‌الدین بهزاد - شاه‌عباس اول صفوی - ملاصدرا

۹۲- به ترتیب «نماد معماری صفوی» و «نماد قدرت سیاسی صفوی» به کدام بناهای این دوره اشاره دارد ؟

(۱) مسجد شیخ لطف‌الله - مسجد جامع عباسی (۲) میدان نقش جهان - کاخ عالی قاپو

(۳) مسجد شیخ لطف‌الله - کاخ عالی قاپو (۴) میدان نقش جهان - مسجد جامع عباسی

۹۳- دانش پزشکی ایران باستان از طریق ... به دوره‌ی اسلامی انتقال یافت و جرج سارتن ... را بزرگ‌ترین پزشک اسلام و قرون وسطا

می‌داند و کتاب ... تألیف ... دائرةالمعارف پزشکی، نه فقط در ایران بلکه در جهان اسلام و اروپا تا چندین قرن باقی ماند.

(۱) مدرسه‌ی جندی‌شاپور - ابن‌سینا - شفا - ابن‌سینا (۲) مدرسه‌ی جندی‌شاپور - رازی - قانون - ابن‌سینا

(۳) بیت‌الحکمه‌ها - رازی - شفا - فارابی (۴) بیت‌الحکمه‌ها - ابن‌سینا - قانون - فارابی

۹۴- از مشهورترین آثار تاریخ‌نگاری عصر صفوی می‌توان به کتاب ... تألیف ... در زمان سلطنت ... اشاره کرد.

(۱) احسن‌التواریخ - غیاث‌الدین خواندمیر - شاه‌عباس اول (۲) حبیب‌السیر - غیاث‌الدین خواندمیر - شاه‌اسماعیل اول

(۳) احسن‌التواریخ - حسن بیگ روملو - شاه‌عباس اول (۴) حبیب‌السیر - حسن بیگ روملو - شاه‌تهماسب اول

۹۵- کدام گزینه مربوط به عبارت‌های زیر است؟

«در میانه‌ی قرن چهارم هجری در غزنین زمینه‌ی ایجاد حکومتی محلی را فراهم آورد - مؤسس حکومت غزنویان که بر تمامی خراسان و

بخشی از قلمرو سامانیان مسلط بود - پس از فتح نیشابور به بغداد رفت و منجی خلیفه‌ی عباسی از دست آل بویه شد - اصل و نسب

مغولی داشتند و در شمال کوه‌های تیان‌شان سکونت داشتند - روابط خوارزمشاهیان با خلافت عباسی در زمان وی به تیرگی گرایید.»

(۱) الپتگین - سبکتگین - مسعود - قراختائیان - طغرل سوم (۲) محمود - سبکتگین - طغرل - غزا - سلطان محمد

(۳) الپتگین - محمود - طغرل - قراختائیان - سلطان محمد (۴) سبکتگین - محمود - مسعود - غزا - طغرل سوم

**۹۶- حکومت نوادگان تیمور بر ایران، در چه زمانی و چگونه به پایان رسید و شهرنشینی در عصر تیموریان چگونه بود؟**

(۱) اواخر قرن دهم - با تسلط ازبکان بر ماوراءالنهر - دچار رکود و زوال شد.

(۲) اوایل قرن دهم - با به قدرت رسیدن صفویان در ایران - دچار رکود و زوال شد.

(۳) اواخر قرن دهم - با به قدرت رسیدن صفویان در ایران - دچار رکود و زوال نشد.

(۴) اوایل قرن دهم - با تسلط ازبکان بر ماوراءالنهر - دچار رکود و زوال نشد.

**۹۷- کدام گزینه با عبارت روبه‌روی خود هماهنگ است؟**

(۱) با اتخاذ تدابیر و سیاست‌های مناسب داخلی و خارجی، توانست پایه‌های حکومت صفوی را تثبیت و تحکیم نماید. (شاه عباس اول)

(۲) به‌منظور تقویت قدرت سیاسی و نظامی دولت مرکزی و کاهش توان سیاسی و نظامی امیران و ایلات قزلباش، اقدام به ایجاد سپاهی دائمی و حرفه‌ای کرد. (شاه تهماسب)

(۳) در این زمان اختلاف و درگیری میان مقام‌های کشوری (اهل قلم) و لشکری (اهل شمشیر) افزایش یافت و اداره‌ی امور حکومت با بی‌نظمی و اخلال مواجه شد. (شاه سلطان حسین)

(۴) در این دوره قندهار توسط گورکانیان هند از ایران جدا شد و دستور قتل سردار باکفایتی مانند امام قلی‌خان، حاکم فارس صادر گردید. (شاه عباس دوم)

**۹۸- کدام گزینه از رخداد‌های زمان شاه اسماعیل صفوی است و علت واقعی لشکرکشی سلطان سلیم به ایران چه بود؟**

(۱) سرکوب امرای سرکش و طغیانگر عثمانی و کاهش قدرت سیاسی و نظامی آن‌ها - گسترش قلمرو امپراتوری عثمانی

(۲) دفع یورش ازبکان به خراسان و شکست آنان و کشتن شیبک‌خان سرکرده‌ی ازبکان - ترس و نگرانی از ایجاد حکومت قدرتمند صفوی

(۳) سرکوب امرای سرکش و طغیانگر عثمانی و کاهش قدرت سیاسی و نظامی آن‌ها - ترس و نگرانی از ایجاد حکومت قدرتمند صفوی

(۴) دفع یورش ازبکان به خراسان و شکست آنان و کشتن شیبک‌خان سرکرده‌ی ازبکان - گسترش قلمرو امپراتوری عثمانی

**۹۹- پاسخ درست پرسش‌های زیر در کدام گزینه به‌ترتیب آمده است؟**

(الف) در نتیجه‌ی چه عاملی حکومت ایلخانی ماهیت ایرانی - اسلامی یافت؟

(ب) معماری ایرانی در دوره‌ی کدام جانشین تیمور به عظمت و شکوفایی کم‌نظیری دست یافت؟

(پ) فاخرترین نمونه‌ی شاهنامه‌ی مصور شده در عصر تیموری، چه نام دارد؟

(ت) در قرن نهم هجری کدام یک از طریقت‌های صوفیانه وارد سیاست شدند و برای به‌دست گرفتن قدرت با فرمانروایان و پادشاهان به رقابت برخاستند؟

(۱) هم‌نوایی دین و دولت و برتری شریعت اسلامی بر یاسای چنگیزی - شاهرخ - شاهنامه‌ی دموت - طریقت صفوی

(۲) نفوذ و قدرت ایرانیان در دربار ایلخانان و انجام اصلاحات دینی و فرهنگی - سلطان حسین میرزا بایقرا - شاهنامه‌ی بایسنقری - طریقت حروفیه

(۳) هم‌نوایی دین و دولت و برتری شریعت اسلامی بر یاسای چنگیزی - شاهرخ - شاهنامه‌ی بایسنقری - طریقت صفوی

(۴) نفوذ و قدرت ایرانیان در دربار ایلخانان و انجام اصلاحات دینی و فرهنگی - الغ‌بیگ میرزا - شاهنامه‌ی دموت - طریقت حروفیه

**۱۰۰- منبع درآمد دولت برای اداره‌ی امور کشور در دوره‌ی صفویان چه بود و عبارت‌های «بسیار ناچیز بود و همواره در معرض مصادره قرار**

**داشت.» و «والیان، این دسته از اراضی را میان زیردستان خود تقسیم می‌کردند.» به‌ترتیب به کدام نوع تقسیم‌بندی زمین‌ها در عصر**

**صفوی اشاره دارد؟**

(۱) مالیات از بخش بازرگانی و دامی - ممالک، خاصه

(۲) مالیات از کشاورزان و دامداران - ممالک، خصوصی

(۳) مالیات از بخش بازرگانی و دامی - وقفی، خصوصی

(۴) مالیات از کشاورزان و دامداران - خصوصی، ممالک

**جغرافیا [۳]**

نواحی اقتصادی «کشاورزی و صنعتی»،  
نواحی اقتصادی «تجارت و اقتصاد جهانی»،  
معنا و مفهوم ناحیه سیاسی، کشور، یک  
ناحیه سیاسی  
درس (۷) تا (۱۰)  
صفحه‌ی ۸۳ تا ۱۴۰  
وقت پیشنهادی: ۲۰ دقیقه

**هدف‌گذاری قبل از شروع هر درس در دفترچه سؤال**

لطفاً قبل از شروع پاسخ‌گویی به سؤال‌های درس **جغرافیا (۷)**، هدف‌گذاری چند از ۱۰ خود را بنویسید:  
از هر ۱۰ سؤال به چند سؤال می‌توانید پاسخ صحیح بدهید؟  
عملکرد شما در آزمون قبل چند از ۱۰ بوده است؟  
هدف‌گذاری شما برای آزمون امروز چیست؟

چند از ۱۰ آزمون قبل	هدف‌گذاری چند از ۱۰ برای آزمون امروز

۱۰۱- با توجه به سؤال‌های زیر، کدام گزینه پاسخ صحیح است؟

(الف) استقلال و بی‌نیاز بودن از نظارت دولت‌های خارجی به چه معناست؟

(ب) احساس تعلق که به واسطهٔ ارتباط با یک مکان در یک فرد یا گروهی از افراد برانگیخته می‌شود، چه نوع هویتی است؟

(ج) مرز، چه نوع خطی محسوب می‌گردد؟

(د) محدوده‌های کشورهای هم‌مرز امروزه در اسناد کدام سازمان ثبت می‌شود؟

(۱) حکومت - اجتماعی - دائمی و مشخص - شورای امنیت (۲) حاکمیت - مکانی - اعتباری و قراردادی - سازمان ملل متحد

(۳) حاکمیت - اجتماعی - اعتباری و قراردادی - شورای امنیت (۴) حکومت - مکانی - دائمی و مشخص - سازمان ملل متحد

۱۰۲- خطی که از وسط رودخانه می‌گذرد چه نوع خطی است و ویژگی آن چیست و دریای سرزمینی چه محدوده‌ای را در برمی‌گیرد و در چه صورتی سایر

کشورها می‌توانند از آن عبور کنند؟

(۱) خط‌منصف - فاصلهٔ مرز از هر دو ساحل به یک اندازه است. - از خط مبنا به سمت دریا تا حدود ۱۲ مایل دریایی - بدون ضرر باشد.

(۲) خط‌الرأس - عمیق‌ترین نقاط بستر رود را به هم متصل کند. - از ساحل تا حدود ۱۲ مایل دریایی - مُخَلّ دریانوردی بین‌المللی نباشد.

(۳) خط تالوگ - فاصلهٔ مرز از هر دو ساحل به یک اندازه است. - از ساحل تا حدود ۱۲ مایل دریایی - بدون ضرر باشد.

(۴) خط‌الرأس - عمیق‌ترین نقاط بستر رود را به هم متصل کند. - از خط مبنا به سمت دریا تا حدود ۱۲ مایل دریایی - مُخَلّ دریانوردی بین‌المللی نباشد.

۱۰۳- کدام یک از گزینه‌های زیر دربارهٔ انواع مرزها از نظر پیدایش و شکل‌گیری نادرست است؟

(۱) در بعضی از مرزها شرایط فرهنگی در نظر گرفته نشده است که این موضوع باعث اختلاف‌هایی بین دو کشور همسایه مثل کرهٔ شمالی و کرهٔ جنوبی می‌شود.

(۲) نحوهٔ شکل‌گیری و ایجاد مرزها تأثیر زیادی در امنیت و همکاری، یا اختلاف و کشمکش بین کشورهای همسایه دارد.

(۳) در مرزهای قبل از سکونت به تدریج مردم در اطراف آن اسکان می‌یابند و مشکلات زیادی را با خود به همراه دارند.

(۴) مرزهای مصنوعی با استفاده از مختصات جغرافیایی تعیین می‌شود که این گونه مرزها با توافق دو کشور هم‌جوار بر روی زمین تعیین و علامت‌گذاری می‌شود.

۱۰۴- کشور ما حدود ... کیلومتر مرز مشترک با کشورهای همسایه دارد و با ... کشور از راه خشکی و دریا هم‌مرز است و در نواحی مرزی زمینی

حدود ... پایانهٔ مرزی مبادلهٔ کالا با همسایگان وجود دارد.

(۱) ۸۷۵۵ - ۱۴ - ۲۰ (۲) ۷۸۵۵ - ۱۴ - ۵۰

(۳) ۸۷۵۵ - ۱۵ - ۵۰ (۴) ۷۸۵۵ - ۱۵ - ۲۰

۱۰۵- کدام گزینه پاسخ صحیح سؤال‌های زیر است؟

(الف) پایتخت برزیل از کدام شهر به برازیلیا منتقل شد؟

(ب) برقراری صلح و توسعهٔ همکاری‌های تجاری مربوط به کدام یک از وظایف مدیریت کشور توسط دولت است؟

(۱) سائوپائولو - ادارهٔ امور سرزمینی (۲) ریودوژانیرو - روابط خارجی

(۳) ریودوژانیرو - ادارهٔ امور سرزمینی (۴) سائوپائولو - روابط خارجی

۱۰۶- در ... از بقایای محصولات کشاورزی برای تغذیه‌ی دام استفاده می‌کنند و صنایع ... در سی سال اخیر در جهان رشد قابل توجهی یافته‌اند و با فعالیت‌های اقتصادی نوع چهارم ارتباط نزدیکی دارند.

- (۱) دامداری تجاری - های تک  
 (۲) باغداری تجاری - های تک  
 (۳) کشت غله تجاری - نوین  
 (۴) کشاورزی تجاری - نوین

۱۰۷- با توجه به سؤالات زیر گزینه صحیح کدام است؟

الف) منظور از اقتصاد جهانی چیست؟

ب) کدام کشورها به ترتیب مستعمره هلند، بلژیک و فرانسه بودند؟

پ) پس از کدام وقایع دوران استعمار کهن به پایان رسید؟

(۱) الف) تجارت بین‌المللی کالاها و خدمات است که بر مبنای ارزش یک پول معین صورت می‌گیرد. ب) اندونزی، کنگو، الجزایر پ) پس از جنگ جهانی اول و دوم و شدت یافتن نهضت‌های استقلال طلبانه

(۲) الف) تجارت بین کشورهای مختلف در زمینه کالاها و خدمات که بر مبنای ارزش پول معین صورت می‌گرفت. ب) مالزی، گینه، لیبی پ) پایان جنگ جهانی اول و آغاز نهضت‌های استقلال طلبانه

(۳) الف) تجارت بین‌المللی کالاها و خدمات است که بر مبنای ارزش یک پول معین صورت می‌گیرد. ب) تانزانیا، لیبی، الجزایر پ) پایان جنگ جهانی اول و آغاز جنگ جهانی دوم

(۴) الف) تجارت بین کشورهای مختلف در زمینه کالاها و خدمات که بر مبنای ارزش پول معین صورت می‌گرفت. ب) الجزایر، کنگو، اندونزی پ) پایان جنگ جهانی دوم و آغاز نهضت‌های آزادی‌بخش

۱۰۸- کدام گزینه از اتحادیه‌های اقتصادی منطقه‌ای محسوب نمی‌گردد و بندر شانگهای از چه نظر رتبه نخست بنادر جهان را داراست و

کشور بنگلادش جزء کدام گروه از کشورها از نظر اقتصادی به حساب می‌آید؟

- (۱) آکو - تعداد کشتی‌های فله‌بر - نیمه پیرامون  
 (۲) نفتا - تعداد کشتی‌های فله‌بر - نیمه پیرامون  
 (۳) آ. س. آن - تعداد جابه‌جایی کانتینر - پیرامون  
 (۴) اوپک - تعداد جابه‌جایی کانتینر - پیرامون

۱۰۹- به ترتیب هر یک از عبارت‌های زیر، مربوط به کدام گزینه می‌باشد؟

«حمل‌کننده غلات، زغال، سیمان و ... - یکی از بنادر کشور آفریقای جنوبی - کشورهای عضو آن سعی می‌کنند مالیات‌ها و تعرفه‌های

گمرکی را بین خودشان بردارند یا کاهش دهند.»

(۱) کشتی‌های کانتینری - لیما - اتحادهای اقتصادی، تجاری منطقه‌ای

(۲) کشتی‌های فله‌بر - آبیجان - شرکت‌های چندملیتی

(۳) کشتی‌های کانتینری - آکرا - شرکت‌های چندملیتی

(۴) کشتی‌های فله‌بر - دوربان - اتحادهای اقتصادی، تجاری منطقه‌ای

۱۱۰- به ترتیب هر یک از موارد زیر در ارتباط با کدام نوع از نواحی سیاسی است؟

الف) شهرستان‌های استان خراسان جنوبی

ب) کشورهایی که با هم متحد هستند و از نظام مدیریتی مشترکی تبعیت می‌کنند.

پ) اتحادیه اروپا

ت) نواحی خودمختار و مناطق آزاد تجاری

ث) کشورهای مستقل که نظام حکومتی مستقلی دارند.

(۱) ناحیه سیاسی فروملی - ناحیه سیاسی فراملی - ناحیه سیاسی فراملی - ناحیه سیاسی ویژه - ناحیه سیاسی ملی

(۲) ناحیه سیاسی فروملی - ناحیه سیاسی فراملی - ناحیه سیاسی ویژه - ناحیه سیاسی فراملی - ناحیه سیاسی منطقه‌ای

(۳) ناحیه سیاسی فراملی - ناحیه سیاسی فروملی - ناحیه سیاسی ویژه - ناحیه سیاسی فراملی - ناحیه سیاسی منطقه‌ای

(۴) ناحیه سیاسی فراملی - ناحیه سیاسی فروملی - ناحیه سیاسی فراملی - ناحیه سیاسی ویژه - ناحیه سیاسی ملی

آزمون گواه (شاهد)

پاسخ دادن به این سوالات اجباری است و در تراز کل شما تأثیر دارد.

۱۱۱- امروزه ... کشور مستقل در جهان وجود دارد که عضو ... هستند.

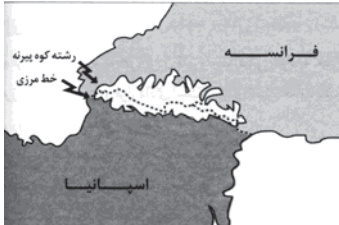
(۱) ۱۹۳ - صندوق بین المللی پول

(۲) ۱۹۵ - صندوق بین المللی پول

(۳) ۱۹۳ - سازمان ملل متحد

(۴) ۱۹۵ - سازمان ملل متحد

۱۱۲- تصویر زیر رشته کوه پیرنه را در حد فاصل کدام کشورها نشان می‌دهد؟



(۱) ۱ ← فرانسه، ۲ ← اسپانیا

(۲) ۱ ← انگلیس، ۲ ← آلمان

(۳) ۱ ← اسپانیا، ۲ ← فرانسه

(۴) ۱ ← آلمان، ۲ ← انگلیس

۱۱۳- کدام خط مرزی عمیق‌ترین نقاط بستر رود را به هم متصل می‌کند و در رودهای قابل کشتیرانی، بهترین خط مرزی کدام است؟

(۱) خط‌منصف - خط‌منصف

(۲) خط‌منصف - خط تالوگ

(۳) خط تالوگ - خط‌منصف

(۴) خط تالوگ - خط تالوگ

۱۱۴- قبل از ترسیم نقشه برای محل عبور خطوط فوری و علامت‌گذاری بر روی زمین، کشورها چه اقدامی انجام می‌دهند و «اروندروود» مرز میان

کدام‌یک از کشورهای زیر است؟

(۱) ابتدا کشورها برای تعیین خطوط مرزی به توافق می‌رسند - ایران و عراق

(۲) ابتدا کشورها برای تعیین خطوط مرزی به توافق می‌رسند - ایران و آذربایجان

(۳) ابتدا کشورها خطوط مرزی خود را در اسناد سازمان ملل متحد ثبت می‌کنند - ایران و عراق

(۴) ابتدا کشورها خطوط مرزی خود را در اسناد سازمان ملل متحد ثبت می‌کنند - ایران و آذربایجان

۱۱۵- کدام مورد درباره‌ی عواملی که در انتخاب یک مکان به عنوان پایتخت مؤثر است، درست نیست؟

(۱) داشتن قابلیت‌های محیطی مناسب؛ مانند دسترسی به آب و اراضی حاصلخیز

(۲) داشتن جمعیت قابل توجه

(۳) داشتن قابلیت دفاعی مناسب و نزدیک بودن به مرزها

(۴) واقع شدن در محل تقاطع راه‌های ارتباطی

۱۱۶- استخراج و به‌دست آوردن مواد خام مربوط به کدام نوع فعالیت‌های اقتصادی است و در گذشته فعالیت‌های اقتصادی به چند گروه عمده

تقسیم می‌شدند؟

(۱) کشاورزی - دو گروه (۲) کشاورزی - سه گروه (۳) صنعت - دو گروه (۴) صنعت - سه گروه

۱۱۷- مهم‌ترین مراکز دامداری تجاری در جهان کدام کشورها هستند؟

الف) آمریکا و اتحادیه‌ی اروپا (ب) استرالیا و زلاندنو

ج) آرژانتین و برزیل (د) چین و هند

(۱) الف و ب و ج (۲) ب و ج و د (۳) الف و ب و د (۴) الف و ج و د

۱۱۸- شرکت‌های چند ملیتی از شرکت‌های محلی در کشورهای میزبان به چه منظور استفاده می‌کردند و اتحادیه‌ی منطقه‌ای نفتا مربوط به کدام

قسمت از جهان است؟

(۱) تولید یا فروش کالاها و خدمات خود - آمریکای شمالی و مرکزی

(۲) تولید یا فروش کالاها و خدمات خود - آمریکای جنوبی

(۳) خارج کردن رقبای خود توسط این شرکت‌ها - آمریکای شمالی و مرکزی

(۴) خارج کردن رقبای خود توسط این شرکت‌ها - آمریکای جنوبی

۱۱۹- اتحادیه‌ی اروپا از چند کشور اروپایی تشکیل شده و کدام مورد از ویژگی‌های کشورهای عضو این اتحادیه نیست؟

(۱) ۲۷ - همه‌ی این کشورها اگر چه مستقل هستند دلار را به عنوان واحد پول مشترک پذیرفته‌اند.

(۲) ۳۴ - این کشورها اگر چه مستقل هستند اما با هم متحدند.

(۳) ۲۷ - این کشورها از نظام مدیریتی مشترکی تبعیت می‌کنند.

(۴) ۳۴ - در امور سیاست خارجی، کشاورزی، تجارت و نظایر آن از اصول مشترکی پیروی می‌کنند.

۱۲۰- شبه جزیره‌ی کریمه امروزه به موضوع کشمکش بین کشورهای ... با مداخله‌ی ... تبدیل شده است.

(۱) اوکراین و روسیه - آمریکا و دولت‌های غربی عضو پیمان ناتو

(۲) اوکراین و روسیه - انگلیس و فرانسه

(۳) روسیه و رومانی - آمریکا و دولت‌های غربی عضو پیمان ناتو

(۴) روسیه و رومانی - انگلیس و فرانسه



**جامعه‌شناسی [۳]**

جهان دوقطبی، جنگ‌ها و تقابل‌های  
جهانی، بحران‌های اقتصادی و  
زیست‌میطی، بحران‌های معرفتی و  
معنوی، سرآغاز بیداری اسلامی  
درس (۹) تا پایان درس (۱۳)  
مفهمی ۷۳ تا ۱۱۲  
وقت پیشنهادی: ۱۰ دقیقه

**هدف‌گذاری قبل از شروع هر درس در دفترچه سؤال**

لطفاً قبل از شروع پاسخ‌گویی به سؤال‌های درس **جامعه‌شناسی (۲)**، هدف‌گذاری چند از ۱۰ خود را بنویسید:  
از هر ۱۰ سؤال به چند سؤال می‌توانید پاسخ صحیح بدهید؟  
عملکرد شما در آزمون قبل چند از ۱۰ بوده است؟  
هدف‌گذاری شما برای آزمون امروز چیست؟

چند از ۱۰ آزمون قبل	هدف‌گذاری چند از ۱۰ برای آزمون امروز

**۱۲۱- لیبرالیسم کدام دوره را متقدم می‌دانند و کدام یک از عبارات زیر، مربوط به ویژگی لیبرالیسم متقدم نیست؟**

- (۱) قرون شانزدهم و هفدهم - کشاورزان را از بردگی رها و به بردگی جدید دچار کرد.
- (۲) قرون هجدهم و نوزدهم - کشاورزان را از بردگی رها کرد و به آن‌ها اجازه داد تا درباره‌ی شیوه‌ی زندگی خود تصمیم بگیرند.
- (۳) قرون هجدهم و نوزدهم - موانع ارزشی و هنجارهای پیشین مانند قابل فروش بودن زمین را از پیش پای صاحبان ثروت برداشت.
- (۴) قرون شانزدهم و هفدهم - نظام ارباب رعیتی و ارزش‌های اجتماعی مربوط به آن را در هم ریخت.

**۱۲۲- به‌ترتیب منظور از «چالش عارضی» و «چالش ذاتی» چیست و جهان غرب در چه صورت با چالش‌های بنیادین جدید مواجه نمی‌شد؟**

- (۱) در رفتارها و هنجارهای یک فرهنگ ریشه دارد - در عقاید و ارزش‌های درونی فرهنگ و جامعه ریشه دارد - در صورتی که با حل چالش‌های پیشین، و به ویژه نیازهای دنیوی مشکلات را حل می‌کرد.
- (۲) در اثر عوامل خارجی فرهنگ پدید می‌آید - در عقاید و ارزش‌های بیرونی فرهنگ و جامعه ریشه دارد - در صورتی که چالش‌های بنیادین و صرفاً معنوی را حل می‌کرد.
- (۳) ناشی از عوامل خارجی است - ناشی از عقاید و ارزش‌های درونی جهان اجتماعی است - در صورتی که با حل چالش‌های پیشین، پاسخ‌گوی نیازهای دنیوی و معنوی آدمیان می‌شد.
- (۴) در عقاید و ارزش‌های درونی فرهنگ ریشه دارد - در رفتارها و هنجارهای درونی فرهنگ و جامعه ریشه دارد - در صورتی که با حل چالش‌های درون فرهنگی و بین فرهنگی، پاسخ‌گوی نیازهای دنیوی و معنوی انسان‌ها می‌شد.

**۱۲۳- کدام گزینه از ویژگی‌ها و مشخصات نظریات مارکس و جوامع سوسیالیستی می‌باشد؟**

- (۱) اعتقاد به حرکت انقلابی علیه چالش‌های نظام سرمایه‌داری - عبور از بنیان‌های نظری فرهنگ غرب - نفی مالکیت خصوصی
- (۲) ارائه‌ی نظریه‌هایی در چارچوب ارزش‌ها و آرمان‌های فرهنگ غرب - عبور از فردگرایی لیبرالیستی - اعتقاد به حرکت انقلابی علیه چالش‌های نظام سرمایه‌داری
- (۳) عدم عبور از اقتصاد سرمایه‌داری - عدم اعتقاد به حرکت انقلابی علیه چالش‌های نظام سرمایه‌داری - اعتقاد به عدالت اجتماعی و توزیع مناسب ثروت
- (۴) عبور از بنیان‌های نظری فرهنگ غرب - از بین رفتن آزادی افراد و محو طبقه‌ی جدید - شکل‌گیری طبقه‌ی جدیدی بر مدار ثروت

**۱۲۴- جملات زیر مبین کدام مورد است؟**

**«جنگ امری عارضی و تحمیلی است نه ذاتی - نخستین استفاده از سلاح‌های شیمیایی - پایان جنگ سرد - توجیه عملیات نظامی**

**قدرت‌های غربی در مقابله با مقاومت‌های کشورهای غیر غربی»**

- (۱) اگوست کنت - جنگ جهانی اول - پایان جنگ جهانی دوم - نظریه‌ی هانتینگتون
- (۲) لردجان راسل - جنگ جهانی دوم - پایان جنگ دو بلوک - نظریه‌ی اگوست کنت
- (۳) لردجان راسل - جنگ جهانی اول - فروپاشی شوروی سابق - نظریه‌ی اگوست کنت
- (۴) اگوست کنت - جنگ جهانی اول - فروپاشی شوروی سابق - نظریه‌ی هانتینگتون

**۱۲۵- به‌ترتیب مهم‌ترین علت تداوم باورهای دینی و معنوی در زندگی انسان چیست؟ و اصالت بخشیدن به انسان دنیوی در قرن بیستم به**

**چه مسئله‌ای انجامید و فرهنگ عمومی جامعه‌ی غربی در چه محدوده‌ای مانند گذشته، دینی باقی ماند؟**

- (۱) بی‌توجهی به ابعاد دنیوی به بهانه‌ی رویکرد معنوی - خرافه‌پرستی - در سطح عمومی جامعه
- (۲) نیاز فطری آدمی به حقایق قدسی و ماوراءطبیعی - پوچ‌گرایی - زندگی خصوصی
- (۳) بی‌توجهی به ابعاد دنیوی به بهانه‌ی رویکرد معنوی - پوچ‌گرایی - در سطح عمومی جامعه
- (۴) نیاز فطری آدمی به حقایق قدسی و ماوراءطبیعی - خرافه‌پرستی - زندگی خصوصی

**پیام مشاوره‌ای: هنگام تحلیل آزمون، پاسخ‌نامه‌های سؤالات را به طور دقیق مطالعه کنید.**

**۱۲۶- به‌ترتیب رویکردهای فرهنگ «مدرن» و «توحیدی» و «اساطیری» نسبت به طبیعت کدام است؟**

- ۱) اجازه‌ی هرگونه تصرفی در طبیعت از سوی انسان وجود دارد. - همه‌ی موجودات طبیعی به سوی خدا باز می‌گردند. - طبیعت و هر چه در آن است، ماده‌ی خام است.
- ۲) انسان اجازه‌ی هرگونه تصرفی در آن دارد. - طبیعت و هر آنچه در آن است، آیات و نشانه‌های خداوند می‌باشد. - طبیعت از ابعاد و نیروهای ماورائی برخوردار است.
- ۳) طبیعت را تنها یک ماده‌ی خام نمی‌پندارد. - همه‌ی موجودات طبیعی به تسبیح خداوند مشغول‌اند. - طبیعت، ماده‌ای خام و بی‌جان است.
- ۴) انسان با تسخیر طبیعت، تمامی مشکلات خود را حل می‌کند. - طبیعت ماده‌ی خام و بی‌جان نیست. - تصرف در طبیعت را با روش‌های تجربی انجام می‌دهند.

**۱۲۷- هر یک از موارد زیر، به‌ترتیب با مفاهیم کدام گزینه مرتبط است؟**

- بیداری از دیدگاه منورالفکران غرب‌گرا
- نقطه‌ی اشتراک منورالفکران با بیدارگران اسلامی
- نتیجه‌ی حکومت منورالفکران

- ۱) بازگشت به اسلام - خواستار اصلاح رفتار دولت‌های اسلامی بودند - روی آوردن به ناسیونالیسم
- ۲) پیوستن به فرهنگ غرب - خواستار اصلاح رفتار دولت‌های اسلامی بودند - تشکیل حکومت‌های سکولار
- ۳) تقلید از رفتار فرنگیان - وحدت امت اسلامی را دنبال می‌کردند - تشکیل حکومت‌های سکولار
- ۴) گذر از فرهنگ اسلامی - وحدت امت اسلامی را دنبال می‌کردند - روی آوردن به ناسیونالیسم

**۱۲۸- در رابطه با منورالفکران غرب‌گرا، کدام گزینه پاسخ صحیح سؤالات زیر است؟**

الف) آن‌ها به کدام اندیشه‌ی سیاسی روی آورده بودند؟

ب) آن‌ها در ابتدا از چه سخن می‌گفتند؟

ج) اولین لژهایی که در ایران تشکیل دادند، چه نام داشت؟

- ۱) الف) ناسیونالیسم ب) خطر جوامع غربی برای کشورهای اسلامی خود ج) اومانیسم و روشنگری مدرن
- ۲) الف) ناسیونالیسم ب) ضرورت اصلاحات در دولت‌های کشورهای اسلامی خود ج) آدمیت و بیداری ایرانیان
- ۳) الف) سوسیالیسم ب) ضرورت اصلاحات در دولت‌های کشورهای اسلامی خود ج) اومانیسم و روشنگری مدرن
- ۴) الف) سوسیالیسم ب) خطر جوامع غربی برای کشورهای اسلامی خود ج) آدمیت و بیداری ایرانیان

**۱۲۹- جاهای خالی عبارت‌های زیر را کدام گزینه به‌ترتیب کامل می‌کند؟**

الف) حکومت منورالفکران غرب‌گرا در کشورهای اسلامی، ... را به دنبال داشت.

ب) نسل دوم روشنفکران تحت تأثیر ... در کشورهای اروپایی بودند.

پ) اعتراض روشنفکران چپ به روشنفکران نسل اول، به دلیل ... نبود.

۱) استبداد استعماری - جریان‌های راست - از نوع اعتراض نسبت به عملکرد نظام‌های لیبرالیستی

۲) استبداد قومی - جریان‌های راست - گریز آنان از اسلام یا اسلام‌ستیزی آنان

۳) استبداد استعماری - جریان‌های چپ - گریز آنان از اسلام یا اسلام‌ستیزی آنان

۴) استبداد قومی - جریان‌های چپ - از نوع اعتراض نسبت به عملکرد نظام‌های لیبرالیستی

**۱۳۰- کدام گزینه درباره‌ی حرکت‌های اجتماعی روشنفکران چپ، نادرست است و روشنفکری التقاطی چپ، در چه کشورهایی پدید آمد؟**

- ۱) این حرکت‌ها در چارچوب اندیشه‌های ناسیونالیستی، لیبرالیستی و مارکسیستی بود. - کشورهای اسلامی
- ۲) این حرکت‌ها، آشکارا اندیشه‌های غیرتوحیدی را مطرح می‌کردند. - کشورهای اسلامی
- ۳) در برخی از این حرکت‌ها از رویارویی مستقیم با باورهای دینی مردم خودداری می‌شد. - کشورهای غربی
- ۴) گاهی اندیشه‌ها در پوشش دینی بیان می‌شد. - کشورهای غربی

**فلسفه**

**ابزارهای شناخت / نگاهی به تاریخچه**  
**معرفت / چیستی انسان (۱)**  
 صفحه‌ی ۷۵ و ۷۶  
**وقت پیشنهادی: ۱۰ دقیقه**

**هدف‌گذاری قبل از شروع هر درس در دفترچه سؤال**

لطفاً قبل از شروع پاسخ‌گویی به سؤال‌های درس فلسفه، هدف‌گذاری چند از ۱۰ خود را بنویسید:  
 از هر ۱۰ سؤال به چند سؤال می‌توانید پاسخ صحیح بدهید؟  
 عملکرد شما در آزمون قبل چند از ۱۰ بوده است؟  
 هدف‌گذاری شما برای آزمون امروز چیست؟

چند از ۱۰ آزمون قبل	هدف‌گذاری چند از ۱۰ برای آزمون امروز

۱۳۱- صحیح یا غلط بودن هر یک از عبارتهای زیر در کدام گزینه به ترتیب به درستی مشخص شده است؟

(الف) عقل توانایی این را دارد که با تدبر در کتاب الهی با همه حقایق جهان آشنا شود.

(ب) شهود عارفانه، از جانب خدا نازل شده است و از طریق وحی در اختیار بشر قرار می‌گیرد.

(پ) بهتر درک کردن و پی‌بردن به حقایق و زوایای وحی، مستلزم رعایت بیشتر قواعد تدبر و اندیشه‌ورزی در آن است.

(ت) کتاب وحی یا شعور مرموز اثری از علامه طباطبایی است.

(۱) ص - ص - غ - غ (۲) غ - غ - ص - ص (۳) غ - ص - غ - ص (۴) ص - غ - ص - غ

۱۳۲- کدام یک از گزینه‌های زیر صحیح می‌باشد؟

(۱) خطاپذیر بودن شناخت حسی موجب بی‌اعتباری این شناخت در زندگی ما می‌شود.

(۲) آشنایی ما با عالم طبیعت به کمک حواس پنج‌گانه، از نشانه‌های ارزش و اعتبار شناخت حسی است که زمینه تفکر عقلی قرار می‌گیرد.

(۳) استفاده مختلف از اشیا متفاوت به کمک عقل، از پیامدهای شناخت حسی متفاوت از اشیا است.

(۴) حس قادر است بدون استفاده از یافته‌های تجربی و صرفاً با تأمل به حقایق برسد.

۱۳۳- در کدام گزینه هر دو گزاره کاملاً صحیح هستند؟

(۱) افلاطون ابزار حسی را به این دلیل که قادر به درک جهان برتر نیست نامعتبر می‌داند - افلاطون معتقد است ابزار حسی صرفاً جهان سایه‌ها را نشان می‌دهد.

(۲) ابوعلی سینا و فارابی مانند افلاطون و ارسطو فقط عقل را معتبر می‌دانستند - ابن‌سینا در کتاب الاشارات و التنبیهات خود از ارتباط معرفت شهودی با فلسفه سخن می‌گوید.

(۳) ابوعلی سینا در کتاب الاشارات و التنبیهات خود به تبیین عرفان می‌پردازد - فارابی برای شناخت وحیانی، نیز اعتبار قائل بود.

(۴) افلاطون ابزار حسی را به این دلیل که قادر به درک جهان برتر نیست نامعتبر می‌داند - افلاطون و ابن‌سینا شناخت شهودی را در تبیین‌های فلسفی خود وارد نکردند.

۱۳۴- بسیاری از دانستنی‌های دانش ریاضی از نوع ... هستند.

(۱) شناخت تجربی (۲) معارف وحیانی (۳) شهودهای قلبی (۴) شناخت عقلی

۱۳۵- چند مورد از عبارتهای زیر نادرست است؟

(الف) از دوره جدید اروپا به بعد، مسئله معرفت‌شناسی در کانون مباحثات فلسفی اروپا قرار گرفت این دوره از قرن شانزدهم آغاز شد.

(ب) تجربه‌گرایان تنها برای تجربه اهمیت قائل بودند و آن را اساس کسب معرفت می‌دانستند.

(پ) تأکید بر تجربه‌گرایی یکی از عوامل توجه دانشجویان به علوم تجربی شد و زمینه‌ساز پیشرفت‌های علمی گردید.

(ت) دکارت از اولین فیلسوفانی بود که به اهمیت حس و تجربه اصرار می‌ورزید و به اصالت تجربه معتقد بود.

(۱) یک (۲) دو (۳) سه (۴) چهار

**۱۳۶- کدام گزینه در مورد تفکر فلسفی درباره‌ی انسان صحیح است؟**

- (۱) این بحث از مباحث مربوط به فلسفه و از زیرمجموعه‌های فلسفه مضاف است.
- (۲) این بحث معادل مبحث خودشناسی است که در مباحث تربیتی در گذشته نیز به کار برده می‌شد.
- (۳) این بحث شاخه‌ای از فلسفه است که به مسائل روزمره و شناختی می‌پردازد.
- (۴) این بحث از زیرمجموعه‌های فلسفه‌های مضاف است که درباره‌ی شناخت خصلت‌ها و ویژگی‌های هر فرد از خود به کار برده می‌شود.

**۱۳۷- اگر «کار» خود را به جای توپ‌های تنیس زندگیمان در نظر بگیریم تفسیر کدام گزینه صحیح خواهد بود؟**

- (۱) ماسه‌ها را در زندگی به جای توپ‌های تنیس در زندگی به اشتباه در نظر گرفته‌ایم.
- (۲) سنگ‌ریزه‌های زندگی را به جای ماسه‌ها در زندگی در نظر گرفته‌ایم.
- (۳) ماسه‌های زندگی را به جای سنگ‌ریزه‌های زندگی در نظر گرفته‌ایم.
- (۴) سنگ‌ریزه‌های زندگی را به جای توپ‌های تنیس در زندگی به اشتباه در نظر گرفته‌ایم.

**۱۳۸- کدام گزینه دیدگاه افلاطون را در مورد نفس بیان نمی‌کند؟**

- (۱) آراسته شدن به فضایل معلول انجام وظیفه‌ی اصلی هر انسانی است.
- (۲) نفس موجودی است که قابلیت حیات را به انسان می‌دهد.
- (۳) قوه‌ی نطق (سخن گفتن) از نفس که حقیقت برتر هر انسانی است سرچشمه می‌گیرد.
- (۴) با ارزش‌ترین دارایی انسان نفس است که جزئی از عقل و خرد است.

**۱۳۹- در کدام گزینه دستیابی به «ب» مستلزم داشتن «الف» است؟**

- |                                     |   |
|-------------------------------------|---|
| (۱) الف) شناخت عقلی - ب) درون‌نگری  | (۲) الف) معرفت و حیانی - ب) معرفت شهودی |
| (۳) الف) شناخت حسی - ب) شناخت تجربی | (۴) الف) درون‌نگری - ب) معرفت شهودی     |

**۱۴۰- کدام گزینه درست است؟**

- (۱) ملاصدرا اعتقاد داشت که عقل و دین یکی هستند، بنابراین باید دیگر تطابق دارند.
- (۲) دکارت در معرفت‌شناسی از بیکن پیروی کرد ولی به عقل هم توجهی داشت در کنار اصالت تجربه.
- (۳) نسبی‌گرایان عقیده‌ای نزدیک به پروتاگوراس دارند و می‌گویند همه چیز نسبی است و ادراک هرکس برای خودش معتبر است.
- (۴) افلاطون با شهود قلبی به عالم مثل رسیده بود.

روان‌شناسی

تفکر (۱) حل مسئله

تفکر (۲) تصمیم‌گیری

درس (۵) و (۶)

صفحه‌ی ۱۱۲ و ۱۵۷

وقت پیشنهادی: ۱۵ دقیقه

هدف‌گذاری قبل از شروع هر درس در دفترچه سؤال

لطفاً قبل از شروع پاسخ‌گویی به سؤال‌های درس روان‌شناسی، هدف‌گذاری چند از ۱۰ خود را بنویسید:  
از هر ۱۰ سؤال به چند سؤال می‌توانید پاسخ صحیح بدهید؟  
عملکرد شما در آزمون قبل چند از ۱۰ بوده است؟  
هدف‌گذاری شما برای آزمون امروز چیست؟

چند از ۱۰ آزمون قبل	هدف‌گذاری چند از ۱۰ برای آزمون امروز
---------------------	--------------------------------------

۱۴۱- ملیکا، در چند ماه گذشته از نظر پیشرفت تحصیلی چندان وضعیت مطلوبی نداشته است. برای حل این مسئله، مادرش به او پیشنهاد می‌کند که هر روز ۳۰ دقیقه به مطالعه خودش اضافه نماید و این روند را تا رسیدن به ۸ ساعت مطالعه در روز افزایش دهد. به نظر شما، ملیکا برای حل این مسئله از چه روشی بهره برده است؟

- (۱) روش کاهش تفاوت وضعیت موجود با وضعیت مطلوب  
(۲) روش بارش مغزی  
(۳) روش خرد کردن مسئله  
(۴) روش مهندسی معکوس

۱۴۲- پای اشکان شکسته است و پزشک، گرفتن عکس رادیولوژی را ضروری دانسته است. به ترتیب این درخواست پزشک با کدام یک از مراحل حل مسئله هماهنگ است؟ و اینکه پزشک پس از بررسی عکس از اشکان خواسته است که روزانه ۱۵ دقیقه پیاده‌روی کند و هر روز حداقل ۵ دقیقه به زمان روز قبل خود بیفزاید، دلالت به کدام یک از روش‌های اکتشافی حل مسئله دارد؟

- (۱) تشخیص مسئله - روش خرد کردن  
(۲) به کارگیری روش‌های مناسب - روش شروع از آخر  
(۳) به کارگیری روش‌های مناسب - روش خرد کردن  
(۴) تشخیص مسئله - روش شروع از آخر

۱۴۳- با توجه به عوامل موثر در حل مسئله، هر یک از عبارتهای زیر به ترتیب به کدام عامل اشاره دارد؟

- (الف) علی با توجه به اینکه قبلاً آموزش بسکتبال دیده است، بهتر از دیگران توانست در بازی والیبال پیشرفت نماید.  
(ب) ارائه وقت استراحت به دانش‌آموزان در کلاس به علت ناتوانی آن‌ها در فهم درس فلسفه صورت گرفت.  
(ج) نگار در بن‌بست انتخاب رشته قرار گرفته است و اقدامات احتمالی او برای حل این مسئله، تحت‌الشعاع آن نگاه خاص بوده است.

- (۱) تجربه گذشته - انتقال - تغییر روش حل مسئله  
(۲) نوع نگاه به مسئله - انتقال - بازبینی و اصلاح راه‌حل  
(۳) نوع نگاه به مسئله - اثر نهفتگی - انتخاب راه‌حل جایگزین  
(۴) انتقال - اثر نهفتگی - تغییر بازنمایی مسئله و نگاه فرد

۱۴۴- به ترتیب هر یک از عبارتهای زیر به کدام روش اکتشافی اشاره دارد؟

«این روش بیشتر در حل مسئله ریاضی کاربرد دارد» - «برج هانوی» - «شامل چهار مرحله می‌باشد»

- (۱) روش شروع از آخر - مهندسی معکوس - روش بارش مغزی  
(۲) روش بارش مغزی - مهندسی معکوس - روش شروع از آخر  
(۳) روش شروع از آخر - کاهش تفاوت وضعیت موجود با وضعیت مطلوب - روش بارش مغزی  
(۴) روش بارش مغزی - افزایش تفاوت وضعیت موجود با وضعیت مطلوب - روش شروع از آخر

۱۴۵- در مثال زیر رضا در کدام یک از مراحل پنج‌گانه‌ی مسئله دچار اشتباه شده است و روش او در زیر مجموعه‌ی کدام یک از روش‌های حل مسئله از نوع اکتشافی قرار می‌گیرد؟

«رضا، قصد دارد که در مدت ۸ ماه آینده بدن خود را از وجود مواد مخدر پاک کند. بنابراین تصمیم می‌گیرد به تدریج خود را به وضعیت مورد نظر نزدیک کند و از اعتیاد فاصله بگیرد. پس از گذشت چند ماه، رضا به این نکته پی می‌برد که علی‌رغم تلاش فراوان، روش انتخابی او، با وجود نتیجه بخش بودن در موارد مشابه، برای او مفید نبود او پس از گذشت یک سال و نیم، پیشرفت بسیار کمی به‌دست آورده و از ترک اعتیاد خود ناامید می‌شود»

- (۱) بازبینی و اصلاح راه‌حل - روش خرد کردن  
(۲) بازبینی و اصلاح راه‌حل - روش کاهش تفاوت وضعیت موجود با وضعیت مطلوب  
(۳) به کارگیری روش‌های مناسب - روش خرد کردن  
(۴) به کارگیری روش‌های مناسب - روش کاهش تفاوت وضعیت موجود با وضعیت مطلوب

**پیام مشاوره‌ای:** درس‌های تفکر (۱) حل مسئله و تفکر (۲) تصمیم‌گیری، ظرفیت زیادی برای طراحی سؤالات چالشی به‌خصوص در بخش‌های تعارضات و روش‌های حل مسئله دارد. برای مطالعه آن‌ها وقت و تمرکز بیشتری به‌کار ببرید.

۱۴۶- هر یک از مثال‌های زیر، مربوط به کدام نوع تعارض می‌باشد؟

الف) احمد فردا امتحان دارد و باید به اندازه مطلوب مطالعه کند، از طرفی برادر بزرگتر او می‌خواهد برای تماشای مسابقه فوتبال به ورزشگاه برود، احمد با توجه به داشتن آزمون در گرفتن تصمیم‌گیری مردد است.  
ب) مادر لیلیا مشغول تمیز کردن خانه است و از لیلیا می‌خواهد به او کمک کند، مادر به او می‌گوید برود نان بخرد و یا این که از خواهر کوچک خود مراقبت کند.

- ۱) اجتناب، اجتناب - گرایش، گرایش  
۲) گرایش، اجتناب - گرایش، گرایش  
۳) گرایش، اجتناب - اجتناب، اجتناب  
۴) اجتناب، اجتناب - گرایش، اجتناب

۱۴۷- «محمد تصمیم می‌گیرد در یکی از رشته‌های ورزشی به صورت تخصصی فعالیت کند، او به ورزش‌های انفرادی از جمله شنا، ورزش‌های رزمی و تنیس علاقه زیادی دارد ولی او در ورزش کردن مشکلاتی دارد. از جمله اینکه در رشته شنا، استخری در نزدیک خانه آنها نیست که هر روز بتواند به آنجا برود. برای ورزش‌های رزمی به خاطر اینکه مربی ندارد نمی‌تواند آن را انتخاب کند و در رشته تنیس به خاطر اینکه هزینه اجاره زمین بالا است نمی‌تواند به سمت این رشته برود. اما او در حیاط خانه‌شان میز پینگ پنگ دارد و می‌تواند با برادر کوچک‌تر خود هر روز تمرین داشته باشد. برای همین او این رشته را انتخاب کرده است. الان نزدیک به دو سال است به صورت مستمر بازی می‌کند و موفق شده است که در استان به مقامی دست یابد.» همه گزینه‌های زیر در مورد مراحل تصمیم‌گیری محمد درست است؛ به جز گزینه ...

- ۱) اینکه او رشته پینگ پنگ را برای خود انتخاب می‌کند با توجه به شرایطی که برای او فراهم است اشاره به مرحله بررسی پیامدها و نتایج اجرای اولویت‌های موردنظر او دارد.  
۲) اینکه به بیان ویژگی‌های هر رشته ورزشی پرداخته است دلالت به مرحله سوم تصمیم‌گیری دارد.  
۳) اینکه محمد توانسته نزدیک به دو سال در این رشته فعالیت کند و مقام استانی کسب کند، اشاره به مرحله هفتم تصمیم‌گیری دارد.  
۴) اینکه او می‌داند به رشته‌های انفرادی علاقه دارد و از بین رشته‌های مختلف چند مورد را انتخاب کرده، اشاره به مرحله شناسایی تعداد انتخاب یا اولویت‌های آن تصمیم دارد.

۱۴۸- به ترتیب هر یک از عبارتهای زیر دلالت به کدام یک از انواع سه‌گانه تعارض دارد؟

الف) امید بعد از قهرمانی در رشته دوچرخه سواری بین ازدواج با دختر مورد علاقه‌اش و مهاجرت به کشور دیگر برای ادامه فعالیت ورزشی حرفه‌ای خود، دچار تعارض شده است.  
ب) سینا برای رفتن به سرکار باید خدمت سربازی را بگذراند. او از یک سو، به شاغل شدن علاقمند است و از سوی دیگر از رفتن به سربازی بیزار است. او در تصمیم‌گیری دچار تعارض شده است.  
پ) آسیه دچار بیماری نادری شده است. او میان انتخاب زنده ماندن و روش‌های دشوار درمان دچار تعارض شده است.  
ت) نیلوفر برای جبران بدهی‌هایش باید به شغل کم درآمدی راضی شود. چرا که کار دیگری برای او پیدا نمی‌شود. از سوی دیگر جبران نکردن بدهی‌هایش او را به زندان می‌اندازد. نیلوفر در تصمیم‌گیری بین اشتغال در یک شغل کم‌درآمد و افتادن به زندان دچار تعارض شده است.

- ۱) «گرایش - اجتناب» - «گرایش - اجتناب» - «اجتناب - اجتناب» - «اجتناب - اجتناب»  
۲) «گرایش - گرایش» - «گرایش - اجتناب» - «گرایش - اجتناب» - «اجتناب - اجتناب»  
۳) «اجتناب - اجتناب» - «گرایش - گرایش» - «گرایش - اجتناب» - «گرایش - اجتناب»  
۴) «گرایش - گرایش» - «اجتناب - اجتناب» - «گرایش - گرایش» - «گرایش - اجتناب»

۱۴۹- چه عاملی باعث می‌شود تا فرد در حافظه خود اطلاعات مرتبط با آن نگاه خاص را به خاطر آورد و کدام اقدامات فرد، تحت‌تأثیر آن خواهد بود؟ و عوامل مانع حل مسئله چه موقع برطرف می‌شوند؟

- ۱) داشتن حافظه قوی و داشتن تفکر - قطعی - وقتی دانش شخص نسبت به موضوع بیش‌تر شود.  
۲) نوع نگاه حل‌کننده مسئله - احتمالی - وقتی سماجت بر حل مسئله برای مدتی نادیده گرفته شود.  
۳) نوع نگاه حل‌کننده مسئله - قطعی - وقتی دانش شخص نسبت به موضوع برای مدتی مشخص بیش‌تر شود.  
۴) داشتن حافظه قوی و داشتن تفکر - احتمالی - وقتی سماجت بر حل مسئله برای مدتی نادیده گرفته شود.

۱۵۰- آناهیتا علی‌رغم عدم رضایت از زندگی زناشویی‌اش، بر این باور است که همه چیز خودبه‌خود درست می‌شود؛ در نتیجه با سکوت و سرپوش گذاشتن بر مشکلات، بر میزان عدم رضایتش از زندگی می‌افزاید؛ به نظر شما آناهیتا از کدام سبک تصمیم‌گیری پیروی نموده است؟

- ۱) سبک تصمیم‌گیری اجتنابی  
۲) سبک تصمیم‌گیری تکانشی  
۳) سبک تصمیم‌گیری وابسته به نظر دیگران  
۴) سبک تصمیم‌گیری احساسی



۱۵۶- درآمد ماهیانه ۴ خانواده به صورت جدول زیر است. اگر مقدار خط فقر با استفاده از روش نصف میانگین حساب شود، در این صورت دولت

باید ماهیانه چقدر یارانه به افراد خانواده زیر خط فقر پرداخت کند تا به خط فقر برسند؟

تعداد اعضای خانوار	درآمد ماهانه (میلیون تومان)	ردیف
۴	۲	۱
۲	۴	۲
۳	۴/۵	۳
۳	۷/۵	۴

(۱) ۱ میلیون تومان      (۲) ۱/۵ میلیون تومان      (۳) ۲ میلیون تومان      (۴) صفر

۱۵۷- سبد هزینه خانواری از نان، برنج و گوشت تشکیل شده است. اگر مصرف برنج سه برابر مصرف گوشت و مصرف نان دو برابر مصرف برنج

باشد و قیمت این کالاها در سال پایه به ترتیب ۵۰۰، ۵۰۰۰ و ۱۲۰۰۰ تومان باشد و این قیمت‌ها تا سال موردنظر نسبت به سال پایه

به ترتیب ۲۰، ۴۰ و ۱۰۰ درصد افزایش یابد، شاخص بهای این کالاها کدام است؟

(۱) ۱۵۶      (۲) ۱۶۲      (۳) ۱۷۴      (۴) ۱۸۱

۱۵۸- در کدام گزینه کتاب‌هایی با طول جملات و درصد کلمات دشوار داده شده هر دو برای یک پایه مناسب است؟

(۱) کتاب با متوسط طول جملات ۱۱ کلمه و ۸ درصد کلمات دشوار - کتاب با متوسط طول جملات ۱۰ کلمه و ۱۰ درصد کلمات دشوار

(۲) کتاب با متوسط طول جملات ۱۴ کلمه و ۸ درصد کلمات دشوار - کتاب با متوسط طول جملات ۱۷ کلمه و ۶ درصد کلمات دشوار

(۳) کتاب با متوسط طول جملات ۱۵ کلمه و ۱۰ درصد کلمات دشوار - کتاب با متوسط طول جملات ۲۰ کلمه و ۶ درصد کلمات دشوار

(۴) کتاب با متوسط طول جملات ۱۳ کلمه و ۱۴ درصد کلمات دشوار - کتاب با متوسط طول جملات ۲۳ کلمه و ۵ درصد کلمات دشوار

۱۵۹- در یک کشور ۱۰۰ میلیون نفری، ۲۰ میلیون نفر زیر ۱۶ سال هستند و از جمعیت بالای ۱۶ سال، ۳۰ میلیون نفر شاغلند. چند میلیون

شغل باید ایجاد شود تا شاخص نرخ بیکاری به ۳۰ درصد برسد؟

(۱) ۲۰      (۲) ۲۴      (۳) ۲۶      (۴) ۳۰

۱۶۰- اگر شاخص بهای کالاهای A, B, C و D در سال ۹۵ به ترتیب برابر با ۱۰۰، ۱۴۰، ۱۸۰ و ۲۴۰ بوده و شاخص این کالاها در سال ۹۸ مطابق

جدول زیر باشد، ترتیب تورم کالاها از بیشترین به کمترین مقدار از راست به چپ کدام است؟

کالا	شاخص در سال ۹۶
A	۱۵۰
B	۲۸۰
C	۲۲۵
D	۴۰۰

(۱) D, A, B, C

(۲) D, A, C, B

(۳) A, D, B, C

(۴) C, A, D, B



علوم و فنون ادبی (۲)  
[غیرمشترک]

پایه‌های آوایی همسان دولختی

درس (۱)

صفحه‌ی ۸۸ و ۹۴

وقت پیشنهادی: ۱۵ دقیقه

### هدف‌گذاری قبل از شروع هر درس در دفترچه سؤال

لطفاً قبل از شروع پاسخ‌گویی به سؤال‌های درس **علوم و فنون ادبی (۲)**، هدف‌گذاری چند از ۱۰ خود را بنویسید:  
از هر ۱۰ سؤال به چند سؤال می‌توانید پاسخ صحیح بدهید؟  
عملکرد شما در آزمون قبل چند از ۱۰ بوده است؟  
هدف‌گذاری شما برای آزمون امروز چیست؟

چند از ۱۰ آزمون قبل	هدف‌گذاری چند از ۱۰ برای آزمون امروز

#### ۱۶۱- علامت « --U-/U--/--U-/U-- » نشان‌دهنده‌ی کدام گزینه است؟

- (۱) من بدین خوبی و زیبایی ندیدم روی را / وین دلاویزی و دل‌بندی نباشد موی را
- (۲) شرح کسی ندادند، وصف کسی نخواند / همچون تو ماه سیما، در بحر و بر نباشد
- (۳) امشب سبک‌تر می‌زنند این طبل بی‌هنگام را / یا وقت بیداری غلط بودست مرغ بام را
- (۴) چنان خوب‌روی بدان دل‌ربایی / دریغت نیاید به هر کس نمایی

#### ۱۶۲- در چند بیت از ابیات زیر پایه‌ی «فاعلن» به کار رفته است؟

- (الف) جام جان پر کن از آن می‌بنگر اندر لطف او / تا گشاید چشم جانت ببند آن الطاف را
- (ب) جان نگیرد شمس تیریزی به دست / دست بر دل نه برون رو قالبا
- (پ) گر برود جان ما در طلب وصل دوست / حیف نباشد که دوست دوست‌تر از جان ماست
- (ت) اندر شکم چه باشد و اندر عدم چه باشد / کاندرا لحد ز نورت رقص است استخوان را

(۱) چهار (۲) یک (۳) دو (۴) سه

#### ۱۶۳- هر دو مصراع کدام گزینه، وزن همسان دو لختی ندارد؟

- (الف) شمع دل دمسازم بنشست چو او برخاست
- (ب) قطره باران ما گوهر یکدانه شد
- (پ) نیکی به جای یاران فرصت شمار یارا
- (ت) در این ظلمت‌سرا تا کی به بوی دوست بنشینم
- (ث) ای مه برج منزلت چشم و چراغ عالمی
- (ج) در سفالین کاسه رندان به خواری منگرید

(۱) ب، ث (۲) الف، پ (۳) ت، ث (۴) ت، ج

#### ۱۶۴- وزن بیت کدام گزینه «مفاعلهن مفاعلهن مفتعلن مفاعلهن» است؟

- (۱) بر دیده‌ی من خندی کاین‌جا ز چه می‌گرید / خندند بر آن دیده کاین‌جا نشود گریبان
- (۲) اشک مرا چو روی خود دار عزیز گر تو را / در خورد آب و آفتاب از پی ساز گزاری
- (۳) هر نفسی شور عشق در دو جهان افکنی / آتش سودای خویش در دل و جان افکنی
- (۴) هر که در آتش نرفت بی‌خبر از سوز ماست / سوخته داند که چیست پختن سودای خام

#### ۱۶۵- وزن همه‌ی گزینه‌ها به جز گزینه ... را می‌توان به دو صورت دسته‌بندی کرد.

- (۱) ای خواجه نمی‌بینی این روز قیامت را / این یوسف خوبی را این خوش قد و قامت را
- (۲) خورشید چون برآید هر ذره رو نماید / نوری دگر نباید ذرات مختفی را
- (۳) زان سوی او چندان کرم زین سو خلاف و بیش و کم / زان سوی او چندان نعم زین سوی تو چندین خطا
- (۴) ماهی است که در گردش لاغر نشود هرگز / خورشید جمال او بدریده ظلامت را

**پیام مشاوره‌ای:** به یاد داشتن این نکته که تعداد هجاهای یک کلمه با تعداد مصوت‌های آن برابر است، به شما در شمارش هجاها و پایه‌های آوایی کمک می‌کند.

۱۶۶- وزن همهٔ ابیات به‌جز بیت گزینۀ ... یک‌سان است.

- (۱) صحبت یار عزیز حاصل دور بقاست/ یک دمه دیدار دوست هر دو جهانش بهاست
- (۲) ای چشم خرد حیران در منظر مطبوعت/ وی دست نظر کوتاه از دامن ادراکت
- (۳) کشتهٔ شمشیر عشق حال نگوید که چون/ تشنهٔ دیدار دوست راه نیرسد که چند
- (۴) ما سپر انداختیم با تو که در جنگ دوست/ زخم توان خورد و تیغ بر نتوان آختن

۱۶۷- وزن کدام بیت در برابر آن نادرست نوشته شده است؟

- (۱) نشاید که خوبان به صحرا روند / همه‌کس شناسند و هر جا روند (فعلون فاعلون فاعلون فعل)
- (۲) هر کو نکند فهمی زین کلک خیال‌انگیز / نقشش به حرام ار خود صورتگر چین باشد (مفعول مفاعیلن مفعول مفاعیلن)
- (۳) رندان تشنه‌لب را آبی نمی‌دهد کس / گویی ولی‌شناسان رفتند از این ولایت (مفتعلن فاعلن مفتعلن فاعلن)
- (۴) اول به بانگ نای و نی، آرد به دل پیغام وی / وانگه به یک پیمانه می، با من وفاداری کند (مستفعلن مستفعلن مستفعلن مستفعلن)

۱۶۸- کدام بیت بر وزن «مفتعلن فاعلن مفتعلن فاعلن» سروده شده است؟

- (۱) بسته بدانست در آسمان / تا بکشد چون تو گشاینده را
- (۲) بر دل من که جای توست کارگه وفای توست / هر نفسی همی‌زنی زخم سنان چرا چرا
- (۳) فتنهٔ عشاق کند آن رخ چون روز تو را / شهرةٔ آفاق کند این دل شب‌گرد مرا
- (۴) هست تهی خارها نیست در او بوی گل / کور بجوید ز خار، لطف گل و بوی‌ها

۱۶۹- کدام مصرع‌ها در وزن «مفعول مفاعیلن مفعول مفاعیلن» سروده شده‌اند؟

الف) از سینه پاک کردم افکار فلسفی را

ب) دارم دلی هم‌چون جهان تا می‌کشد کوه گران

ج) گفتا چه کار داری گفتم مها سلامت

د) صد چشم شود حیران در تابش این دولت

ه) گلزار کند عشقت آن شورهٔ خاکی را

- (۱) د - ه      (۲) ب - ج      (۳) الف - ج      (۴) ج - د

۱۷۰- کدام بیت در وزن همسان دولختی سروده نشده است؟

- (۱) نرگس ساقی بخواند آیت افسونگری / حلقهٔ اوراد ما مجلس افسانه شد
- (۲) ای خواجه نمی‌بینی این روز قیامت را / این یوسف خوبی را این خوش قد و قامت را
- (۳) می‌کشد آن شه رقی می دل به کفش چون قلمی / تازه کن اسلام دمی خواجه رها کن گله را
- (۴) اشکوفه‌ها شکفته وز چشم بد نهفته / غیرت مرا بگفته می خور دهان میالا

**فلسفه**  
**[غیرمشارک]**

چیستی انسان (۲)  
درس (۱۰)  
صفحه‌ی ۷۶ تا ۸۲  
**وقت پیشنهادی: ۱۰ دقیقه**

**هدف‌گذاری قبل از شروع هر درس در دفترچه سؤال**

لطفاً قبل از شروع پاسخ‌گویی به سؤال‌های درس فلسفه، هدف‌گذاری چند از ۱۰ خود را بنویسید:  
از هر ۱۰ سؤال به چند سؤال می‌توانید پاسخ صحیح بدهید؟  
عملکرد شما در آزمون قبل چند از ۱۰ بوده است؟  
هدف‌گذاری شما برای آزمون امروز چیست؟

چند از ۱۰ آزمون قبل	هدف‌گذاری چند از ۱۰ برای آزمون امروز

۱۷۱- کدام یک از فلاسفه زیر نظر ارسطو درباره حقیقت انسان را پسندید؟

- (۱) هراکلیتوس (۲) پارمنیدس (۳) ابن‌سینا (۴) سهروردی

۱۷۲- سهروردی کدام یک از کلمات زیر را در مورد خداوند به کار برده است؟

- (۱) واجب‌الوجود (۲) نورالانوار (۳) ممکن‌الوجود بالذات (۴) واجب‌الوجود بالغیر

۱۷۳- حکمت متعالیه نام مکتب فلسفی ... است.

- (۱) ابن‌سینا (۲) سهروردی (۳) ارسطو (۴) ملاصدرا

۱۷۴- از نظر ... روح انسانی آخرین درجه تکاملی است که موجودات زنده می‌توانند به آن برسند.

- (۱) اشارات (۲) حکمت متعالیه (۳) پارمنیدس (۴) سوفیست‌ها

۱۷۵- کدام عبارت بیانگر نظر ابن‌سینا درباره روح است؟

- (۱) روح انسان در اولین مرحله رشد وارد بدن انسان می‌شود. (۲) روح انسان، جنبه مادی دارد.  
(۳) روح انسان از جنس موجودات مجرد است. (۴) روح انسان، استعداد کسب شهود از طریق تفکر را دارد.

۱۷۶- فیلسوفان مسلمان چگونه در توضیح و تبیین حقیقت انسان قدم‌های بلندی برداشتند؟

- (۱) با استفاده از معارف شهودی و آنچه از افلاطون و ارسطو و پیروان آن دو باقی مانده بود.  
(۲) با استفاده از الهام از آموزه‌های دینی خود و استفاده از عقل و برهان و استدلال  
(۳) با استفاده از معارف شهودی و با الهام از آموزه‌های دین خود  
(۴) با استفاده از آنچه از افلاطون و ارسطو و پیروان آن دو باقی مانده بود و با الهام از آموزه‌های دینی خود

۱۷۷- مفهوم کدام عبارت با دیدگاه اشراق مخالف است؟

- (۱) مشرق عالم = نور محض و بدون ظلمت (۲) مغرب عالم = پایین‌ترین حد نور وجود  
(۳) موجودات جهان = ترکیبی از نور و ظلمت (۴) انسان = حقیقتی مربوط به مشرق عالم

۱۷۸- مفهوم کدام عبارت از شعر زیر دریافت نمی‌شود؟

«مردم از حیوانی و آدم شدم / پس چه ترسم کی ز مردن کم شدم

حمله دیگر بمیرم از بشر / تا برآرم از ملایک پر و سر»

- (۱) ظرفیت و استعداد بی‌نهایت روح انسان (۲) قانع نبودن انسان به هیچ درجه‌ای از کمال  
(۳) وحدت حقیقی نفس انسان با بدن او (۴) طی مراحل تکاملی روح انسانی

۱۷۹- کدام گزینه برخلاف نظر ملاصدرا است؟

- (۱) انسان علاوه بر بدن، دارای حقیقت روحانی برتری است که اختیار و اراده به آن مربوط است.  
(۲) انسان موجودی تک‌ساحتی نیست و اندیشه‌ورزی و استدلال از ویژگی‌های روح و نفس است.  
(۳) روح و بدن کاملاً از یکدیگر مجزا هستند و هر کدام خاصیت‌های متفاوتی دارند.  
(۴) روح تابع قوانین فیزیکی نیست ولی بدن از قوانین فیزیکی تبعیت می‌کند.

۱۸۰- اختیار انسان در انتخاب مسیرهای دیگری غیر از مسیر تکامل نشان‌دهنده کدام مطلب است؟

- (۱) بالقوه بودن خصلت‌های انسانی در وجود او (۲) تأثیر متقابل روح و بدن بر یکدیگر  
(۳) مشخص بودن هویت انسان از ابتدای زندگی (۴) رسیدن حتمی انسان به کمالات

**روان‌شناسی**  
**[غیرمشارک]**

**انگیزه و نگرش**

درس (۷)

صفحه‌ی ۱۸۵ (۱۵۸)

وقت پیشنهادی: ۱۵ دقیقه

**هدف‌گذاری قبل از شروع هر درس در دفترچه سؤال**

لطفاً قبل از شروع پاسخ‌گویی به سؤال‌های درس روان‌شناسی، هدف‌گذاری چند از ۱۰ خود را بنویسید:  
از هر ۱۰ سؤال به چند سؤال می‌توانید پاسخ صحیح بدهید؟  
عملکرد شما در آزمون قبل چند از ۱۰ بوده است؟  
هدف‌گذاری شما برای آزمون امروز چیست؟

چند از ۱۰ آزمون قبل	هدف‌گذاری چند از ۱۰ برای آزمون امروز

۱۸۱- به ترتیب کدام گزینه پاسخ صحیح پرسش‌های زیر است؟

- چه زمانی انگیزه تلاش و عمل در انسان ایجاد نمی‌شود؟

- وجود عناصر نیرومند پیرامون یک موضوع و در ادامه تأثیر قوی‌تر بر نگرش شخص، بیان‌کننده چه موضوعی است؟

(۱) انتخاب اهداف کوچک و بی‌ارزش - هماهنگی نظام شناختی

(۲) انتخاب اهداف بالا و دست‌نیافتنی - هماهنگی نظام شناختی

(۳) انتخاب اهداف کوچک و بی‌ارزش - قاعده‌مندی نظام شناختی

(۴) اهداف مهم و در دسترس - قاعده‌مندی نظام شناختی

۱۸۲- سازنده بودن ادراک کنترل و کارایی به چه معناست و در صورت ناهماهنگی کدام پدیده ایجاد می‌شود؟

(۱) مانع شدن از بروز رفتار - اسناد

(۲) هماهنگ بودن با شواهد محیطی - ادراک کنترل و کارایی کاذب

(۳) مانع شدن از بروز رفتار - ادراک کنترل و کارایی کاذب

(۴) هماهنگ بودن با شواهد محیطی - اسناد

۱۸۳- هر یک از مثال‌های زیر به ترتیب مربوط به کدام نوع از انگیزه‌ها می‌باشد؟

(الف) سارا علت وجود خود در این جهان را نمی‌داند، بنابراین کتاب‌های فلسفی را مطالعه می‌کند.

(ب) دانش‌آموزی که تلاش می‌کند برای کنکور قبول شود تا بلکه بتواند شغلی پیدا کند و درآمد مناسبی داشته باشد.

(ج) علی اتاقش را تمیز می‌کند تا بتواند با آرامش در آن مطالعه کند.

(د) هنرمندی که تلاش می‌کند تا یک ماه دیگر تابلوهایش را کامل کند تا بتواند آن‌ها را به فروش بگذارد.

(۱) بیرونی - درونی - بیرونی - درونی

(۲) درونی - درونی - بیرونی - درونی

(۳) درونی - بیرونی - درونی - بیرونی

(۴) بیرونی - درونی - بیرونی - بیرونی

۱۸۴- شخصی که در گفت‌وگو با دوستش می‌گوید «من حافظه خوبی دارم» اما در پاسخ به پرسش‌های دوستش در جمله بعدی می‌گوید: «من

نام معلم پایه اول ابتدایی‌ام را فراموش کرده‌ام»، دچار کدام‌یک از موارد زیر شده است؟

(۱) اسناد

(۲) عدم ادراک کنترل و کارایی

(۳) درماندگی آموخته شده

(۴) ناهماهنگی شناختی

۱۸۵- با توجه به ماجرای فالکون‌ها در قطب جنوب به‌عنوان اولین کسانی که به این منطقه قدم گذاشتند، اما بعد از مدت کوتاهی همه مواد غذایی و امکانات لازم را از دست دادند و حتی غذای کافی برای زنده ماندن وجود نداشت، اما به نجات یافتن امید داشتند؛ کدام گزینه

**نادرست است؟**

(۱) مثال فوق به اثر نیروبخشی باورهای مثبت و سازنده اشاره دارد و این که اگر باورهای غلط شکل بگیرد، حتی در صورت وجود توانایی، باز نمی‌توانیم با موفقیت آن کار را انجام دهیم.

(۲) دلیل باورهای غلط ریشه در عوامل بیرونی مثل تحقیر دیگران و یا ناتوانی دارد که مانع از شکل‌گیری در وجه صحیح آن می‌شود.

(۳) مثال فالکون‌ها، اشاره به اهمیت نظام باورهای هر فرد دارد که جهت دستیابی به هدف ضروری است.

(۴) فالکون‌ها اعتقاد راسخ و واقعی در نجات خود داشتند؛ پس این ماجرا دلالت بر ادراک کنترل و کارایی ندارد.

**پیام مشاوره‌ای:** قرنطینه فرصت خوبی است که درس‌های امسال و پارسال خود را مطالعه کنید. بهتر است به روان‌شناسی و اقتصاد وقت

ویژه‌ای بدهید. چون سال بعد حداقل در مدرسه، با آن‌ها سروکار ندارید.

۱۸۶- کدام گزینه جاهای خالی عبارت‌های زیر را به‌ترتیب و به درستی کامل می‌کند؟

- (الف) به مجموعه عوامل فرازیستی که باعث به حرکت درآوردن رفتار و شناخت ما می‌شود، ... می‌گویند.  
 (ب) عاملی که ما را برمی‌انگیزد، به حرکت وا می‌دارد و به سوی رفتار معین سوق می‌دهد، را ... می‌گویند.  
 (پ) عوامل شکل‌دهنده نگرش ... است.

(۱) نگرش - نگرش - مشابه

(۲) نگرش - انگیزه - متنوع

۱۸۷- پاسخ پرسش‌های زیر در کدام گزینه به‌ترتیب آمده است؟

(الف) اعتقاد قوی به چیزی که نسبت به آن شناخت داریم چه چیزی را شکل می‌دهد؟

- (ب) این شعار مدافعان کشورمان که «ما بر حقیق و پیروزیم» به کدام یک از عوامل نگرشی اشاره دارد؟  
 (پ) موتور حرکتی انسان چیست؟

(۱) اراده و هدفمندی ما - ادراک کنترل و ادراک کارایی - انگیزه

(۲) نظام باورهای ما - ادراک کنترل و ادراک کارایی - نگرش

۱۸۸- نوع انگیزه و منبع انگیزش در مثال‌های زیر به‌ترتیب در کدام گزینه به درستی مشخص شده است؟

- (الف) محمد تکالیف مدرسه‌اش را به‌موقع انجام می‌دهد تا اجازه داشته باشد که عصر مسابقه فوتبال مورد علاقه‌اش را از تلویزیون تماشا کند.  
 (ب) ستاره به خواندن داستان علاقه زیادی دارد و بیش‌تر اوقات خود را صرف خواندن کتاب‌های داستانی می‌کند.

(۱) انگیزه درونی، پاداش و لذت خارج از فرد - انگیزه بیرونی، خود فعالیت

(۲) انگیزه درونی، خود تکلیف - انگیزه بیرونی، لذت و پاداش خارج از فرد

(۳) انگیزه بیرونی، پاداش و لذت خارج از فرد - انگیزه درونی، خود تکلیف

(۴) انگیزه بیرونی، خود فعالیت - انگیزه درونی، پاداش

۱۸۹- به‌ترتیب کدام‌یک از موارد زیر جزء ناهماهنگی‌های شناختی نمی‌باشد و زندگی نیک وی آچیز نشان دهنده چیست؟

(۱) سیگار کشیدن و اطلاع از تأثیر آن در سرطان - اهمیت باورها و نظام ارزشی فرد

(۲) برنامه‌ریزی نامناسب و پر بودن زمان شخص - نقش مهم اراده

(۳) درس نخواندن و توقع نمره بیست داشتن - اهمیت باورها و نظام ارزشی فرد

(۴) تحصیل در کشوری دور و تقاضای مدرک معتبر داشتن - نقش مهم اراده

۱۹۰- «رضا فردی ۲۱ ساله است که تاکنون دو بار در کنکور سراسری شرکت کرده است اما برای قبولی در رشته مورد نظر خود، موفقیتی کسب

نکرده است. لذا او رغبتی برای شرکت دوباره در آزمون سراسری ندارد و به این باور رسیده است که در مسیر کنکور به موفقیتی دست پیدا

نمی‌کند» در ارتباط با قضیه فوق کدام گزینه نادرست می‌باشد؟

(۱) بسیاری از ناتوانی‌های ما به دلیل یادگیری است نه اینکه واقعا نمی‌توانیم.

(۲) اگر بین کار خود و پیامدهای آن رابطه‌ای نبینیم، دست از کار می‌کشیم.

(۳) رضا توانایی قبول شدن را دارد اما او پذیرفته است که ناتوان است.

(۴) مسئله درماندگی آموخته شده در حیوانات شدیدتر از انسان است به دلیل اینکه حیوانات فاقد نگرش می‌باشند.

۱۹۱- کیفیت سوال‌های کدام درس عمومی در آزمون امروز بهتر بود؟

(۱) فارسی و نگارش (۲) عربی، زبان قرآن (۲) دین و زندگی (۲) (۴) زبان انگلیسی (۲)

۱۹۲- کیفیت سوال‌های کدام درس اختصاصی در آزمون امروز بهتر بود؟

(۱) ریاضی و آمار (۲) علوم و فنون ادبی (۲) تاریخ و جغرافیای (۲) روان‌شناسی (۴)

## عملکرد پشتیبان

**گفت‌وگو با پشتیبان درباره‌ی هدف‌گذاری دو درس**

- ۲۸۷- آیا پشتیبان شما در تماس تلفنی خود با شما درباره‌ی هدف‌گذاری ۲ درس گفت‌وگو کرد؟  
 (۱) خیر، در این نوبت درباره‌ی هدف‌گذاری ۲ درس صحبت نکردیم.  
 (۲) پشتیبان با من تماس تلفنی نگرفت.  
 (۳) گفت‌وگوی ما درباره‌ی هدف‌گذاری ۲ درس، از لحاظ زمان کافی و از لحاظ کیفیت کاملاً مؤثر بود.  
 (۴) پشتیبان با من درباره‌ی هدف‌گذاری ۲ درس صحبت کرد.

**تماس تلفنی پشتیبان**

- ۲۸۸- آیا پشتیبان شما از آزمون گذشته تاکنون با شما تماس تلفنی گرفته است؟  
 (۱) خیر، ایشان تماس تلفنی نگرفتند.  
 (۲) بله، ایشان تماس تلفنی گرفتند.  
 (۳) بله، تماس تلفنی ایشان از لحاظ زمانی (در حد ۵ دقیقه) و از لحاظ محتوا در حد خوب و کافی بود.  
 (۴) بله، تماس تلفنی ایشان از لحاظ زمانی (بیش از ۵ دقیقه) و از لحاظ محتوا در حد عالی بود.  
**تماس تلفنی: چه زمانی؟**

۲۸۹- پشتیبان چه زمانی با شما تماس گرفت؟

- (۱) در زمان مناسب طبق توافق قبلی (قبلاً در مورد روز و ساعت تماس توافق کرده بودیم)  
 (۲) در زمان مناسب تماس گرفت (البته قبلاً در مورد روز و ساعت تماس توافق نکرده بودیم)  
 (۳) در روز پنج‌شنبه (روز قبل از آزمون) تماس گرفت.  
 (۴) در روز یا ساعت نامناسب تماس گرفت.

**تماس تلفنی: چند دقیقه؟**

- ۲۹۰- پشتیبان شما چند دقیقه با شما تماس تلفنی داشت؟  
 (۱) یک دقیقه تا سه دقیقه  
 (۲) ۳ دقیقه تا ۵ دقیقه  
 (۳) بین ۵ تا ۱۰ دقیقه  
 (۴) بیش از ۱۰ دقیقه

**تماس پشتیبان با اولیا**

- ۲۹۱- آیا پشتیبان شما طی یک ماه گذشته تا کنون با اولیای شما تماس تلفنی داشته است؟  
 (۱) بله، یک تماس تلفنی مستقل با ایشان داشته است.  
 (۲) بله، هنگامی که با من گفت‌وگو کرد با والدینم نیز سخن گفت.  
 (۳) نمی‌دانم، شاید تماس گرفته باشد.  
 (۴) خیر، ایشان هنوز با اولیای من تماس نگرفته است.

**بررسی دفتر برنامه‌ریزی**

- ۲۹۲- آیا پشتیبان شما طی یک ماه گذشته تا کنون دفتر برنامه‌ریزی شما را بررسی کرده است؟  
 (۱) پشتیبان من دفتر برنامه‌ریزی‌ام را با دقت بررسی کرد.  
 (۲) پشتیبان من دفتر برنامه‌ریزی‌ام را بررسی کرد.  
 (۳) پشتیبان من دفتر برنامه‌ریزی‌ام را بررسی نکرد.  
 (۴) من دفتر برنامه‌ریزی ندارم.

**کلاس رفع اشکال**

- ۲۹۳- آیا در کلاس رفع اشکال پشتیبان شرکت می‌کنید؟  
 (۱) بله، امروز در کلاس رفع اشکال پشتیبان خودم شرکت خواهم کرد.  
 (۲) بله، در کلاس پشتیبان دیگر شرکت خواهم کرد (زیرا به آن درس نیاز بیش تری دارم)  
 (۳) پشتیبان من کلاس رفع اشکال برگزار می‌کند اما من امروز شرکت نمی‌کنم.  
 (۴) پشتیبان من کلاس رفع اشکال برگزار نمی‌کند.

**شروع به موقع**

- ۲۹۴- آیا آزمون در حوزه‌ی شما به موقع شروع می‌شود؟  
 (۱) بله، هر دو مورد به موقع و دقیقاً سروقت آغاز می‌شود.  
 (۲) پاسخ‌گویی به سؤال‌های علمی رأس ساعت آغاز نمی‌شود.  
 (۳) پاسخ‌گویی به سؤال‌های علمی رأس ساعت آغاز می‌شود.  
 (۴) در هر دو مورد بی‌نظمی وجود دارد.

**متأخرین**

- ۲۹۵- آیا دانش‌آموزان متأخر در محل جداگانه متوقف می‌شوند؟  
 (۱) خیر، متأسفانه تا زمان شروع آزمون (و حتی گاهی اوقات پس از آن) داوطلبان متأخر در حال رفت و آمد در سالن آزمون هستند.  
 (۲) این موضوع تا حدودی رعایت می‌شود اما نه به طور کامل  
 (۳) بله، افراد متأخر ابتدا متوقف می‌شوند و بعداً وارد حوزه می‌شوند اما در هنگام ورود، سروصدا و همهمه ایجاد می‌شود.  
 (۴) بله، افراد متأخر بعداً وارد حوزه می‌شوند ضمناً برای آنان محل جداگانه‌ای در نظر گرفته شده و بی‌نظمی و سروصدا ایجاد نمی‌شود.

**مراقبان**

- ۲۹۶- عملکرد و جدیت مراقبان آزمون امروز را چگونه ارزیابی می‌کنید؟  
 (۱) خیلی خوب  
 (۲) خوب  
 (۳) متوسط  
 (۴) ضعیف

**پایان آزمون - ترک حوزه**

- ۲۹۷- آیا در حوزه‌ی شما به داوطلبان قبل از پایان آزمون اجازه‌ی خروج زود هنگام داده می‌شود؟  
 (۱) بله، قبل از پایان آزمون اجازه‌ی ترک حوزه داده می‌شود.  
 (۲) گاهی اوقات  
 (۳) به ندرت  
 (۴) خیر، هیچ‌گاه

**ارزیابی آزمون امروز**

- ۲۹۸- به طور کلی کیفیت برگزاری آزمون امروز را چگونه ارزیابی می‌کنید؟  
 (۱) خیلی خوب  
 (۲) خوب  
 (۳) متوسط  
 (۴) ضعیف