

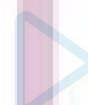
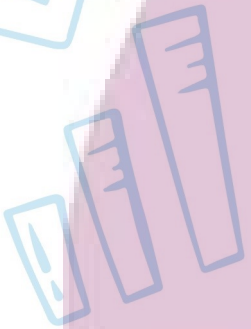
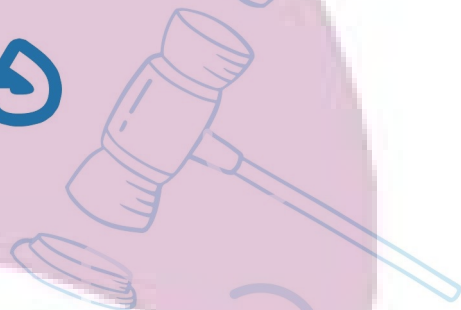
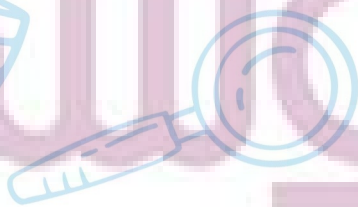
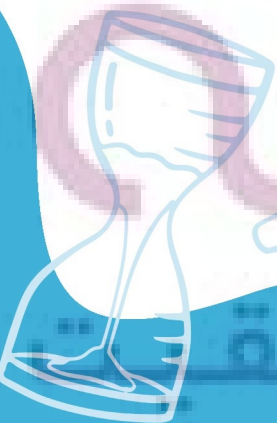


یازدهم انسانی



۲۱ مهر ۱۴۰۲

دفترچه سؤال



پدید آورندگان آزمون

طراحان به ترتیب حروف الفبا

نام طراحان	نام درس
سامان اسپهرم، فاطمه ایلخانی، مهدیس حمزه‌ای، محمد حمیدی، امیر زراندوز، فرشید کریمی	ریاضی و آمار (۲)
سعید جعفری، سیدعلیرضا علویان، افشین کیانی، محمد نورانی، علی وفائی خسروشاهی	علوم و فنون ادبی (۲)
زینب آذری، مهرشاد ایمانی‌نسب، کوثر شاه‌حسینی، فاطمه صفری، علیرضا مختاری	جامعه‌شناسی (۲)
حمیدرضا توکلی، فرزانه حاجی، ریحانه خدابخشی، فاطمه صفری، فاطمه قائم‌مقامی	روان‌شناسی
مریم آقاییاری، علی‌اکبر ایمان‌پرور، آرمن ساعدپناه، ولی‌الله نوروزی، مجید همای	عربی، زبان قرآن (۲)
سجاد رضیان، عاطفه طاهر، مهدی کاردان، علی محمد کریمی	تاریخ (۲)
سجاد رضیان، عاطفه طاهر، مهدی کاردان، علی محمد کریمی	جغرافیا (۲)
فرزانه حاجی، محمد رضایی‌بغا، موسی سپاهی، غلامحسین عزیزی، علیرضا نصیری	فلسفه

گزینشگران و ویراستاران

نام درس	مسئول درس	ویراستار	فیلتر نهایی	مستندسازی
ریاضی و آمار (۲)	ایمان چینی‌فروشان	محمد بحیرایی، امیرحسین ابومحبوب	رامیلا عسگری	سمیه اسکندری
علوم و فنون ادبی (۲)	اعظم نوری‌نیا	احسان کلاته‌عربی	-	الناز معتمدی
جامعه‌شناسی (۲)	کوثر شاه‌حسینی	امیرحسین کاروین	-	زهره قموشی
روان‌شناسی	ریحانه خدابخشی	محمد صمدی، عاطفه طاهر	مهتاب شیرازی	زهره قموشی
عربی، زبان قرآن (۲)	مریم آقاییاری	اسماعیل یونس‌پور، احسان کلاته‌عربی	امیر داورپناه	لیلا ایزدی
تاریخ (۲)	سجاد رضیان	سارا معصوم‌زاده	کیانا یوسف‌زاده	عطیه محلوچی
جغرافیا (۲)	سجاد رضیان	سارا معصوم‌زاده	زهره کتبیبه	عطیه محلوچی
فلسفه	علیرضا نصیری	احمد منصوری	امیر داورپناه	زهره قموشی

گروه فنی و تولید

مدیر گروه	آفرین ساجدی
مسئول دفترچه	خدیجه جنت‌علیپور
گروه مستندسازی	مدیر: محیا اصغری، مسئول دفترچه: لیلا ایزدی
حروفچین و صفحه‌آرا	مهین علی‌محمدی‌جلالی
ناظر چاپ	سوران نعیمی

آزمون ۲۱ مهر ماه ۱۴۰۲

یازدهم انسانی

مدت پاسخ‌گویی: ۱۲۰ دقیقه

تعداد سؤال: ۱۰۰

عنوان مواد امتحانی گروه آزمایشی علوم انسانی، تعداد، شماره سؤال‌ها و مدت پاسخ‌گویی

ردیف	مواد امتحانی	تعداد سؤال	از شماره	تا شماره	مدت پاسخ‌گویی (به دقیقه)
۱	ریاضی و آمار (۲)	۱۰	۱	۱۰	۲۵
۲	ریاضی و آمار (۲) - آشنا	۱۰	۱۱	۲۰	
۳	علوم و فنون ادبی (۲)	۱۰	۲۱	۳۰	۱۵
۴	جامعه‌شناسی (۲)	۱۰	۳۱	۴۰	۱۰
۵	روان‌شناسی	۱۰	۴۱	۵۰	۲۰
۶	روان‌شناسی - آشنا	۱۰	۵۱	۶۰	
۷	عربی، زبان قرآن (۲)	۱۰	۶۱	۷۰	۱۵
۸	تاریخ (۲)	۱۰	۷۱	۸۰	۱۰
۹	جغرافیا (۲)	۱۰	۸۱	۹۰	۱۰
۱۰	فلسفه	۱۰	۹۱	۱۰۰	۱۵

ریاضی و آمار (۲)

وقت پیشنهادی: ۲۵ دقیقه

آشنایی با منطق و استدلال ریاضی

تا پایان «ترکیب فصلی دو گزاره»

صفحه ۲ تا ۶

۱- کدام یک از عبارتهای زیر گزاره است؟

(۱) کنکور ۱۴۰۳ رشته انسانی در مرحله دی ماه را شرکت کنید.

(۲) به عقیده بسیاری از کارشناسان فوتبال، تیم ایتالیا برترین تیم جهان است.

 (۳) آیا $66\sqrt{2}$ گویاست؟

(۴) حاصل ضرب هر دو عدد طبیعی متوالی همواره زوج است.

۲- ارزش کدام گزاره با بقیه گزارهها متفاوت است؟

(۱) چهارمین عدد اول برابر ۷ است.

(۲) حاصل ضرب هر دو عدد گنگ، عددی گنگ است.

(۳) در نمودار حبابی متغیر سوم متناسب با توان دوم شعاع دایرهها است.

 (۴) مطابق جدول زیر، زاویه مرکزی مربوط به گروه خونی A در نمودار دایره‌ای برابر 36° درجه است.

گروه خونی	A	B	O	AB
فراوانی	۳	۷	۱۲	۸

۳- کدام گزاره زیر ارزش درست دارد؟

(۱) واریانس داده‌های ۷، ۷ و ۷ برابر صفر است.

 (۲) 51 عددی اول است.

(۳) تمام مقسوم‌علیه‌های طبیعی ۳۰ عبارتند از ۱، ۲، ۳، ۵، ۱۰، ۱۵، ۳۰ و ۶۰.

 (۴) به ازای $n \in \mathbb{N}$ ، حاصل $(-3)^{n+1}$ همواره مثبت است.

 ۴- اگر گزاره p به صورت «معادله $-\frac{2}{x} = 3 - \frac{1}{x^2}$ ، دو جواب حقیقی دارد.» و گزاره q به صورت «معادله $x^2 - x + 1 = 0$ جواب حقیقی ندارد.» باشند، کدام گزینه درست است؟

 (۲) ارزش گزاره عطفی $p \wedge q$ درست است.

 (۱) ارزش گزاره فصلی $p \vee q$ نادرست است.

(۴) گزاره p نادرست ولی q درست است.

(۳) گزاره p درست ولی q نادرست است.

۵- نسبت تعداد حالت‌های ارزشی ۷ گزاره به ۱۲ گزاره کدام است؟

 (۴) $\frac{1}{64}$

 (۳) $\frac{1}{32}$

(۲) ۶۴

(۱) ۳۲

محل انجام محاسبات

۶- نقیض کدام گزاره درست نشان داده شده است؟

(۱) $-۵ < -۳ \leftarrow$ نقیض $-۳ < -۵$

(۲) $۲۸ < ۲۵ + ۲۳ \leftarrow$ نقیض $۲۸ = ۲۵ + ۲۳$

(۳) عدد حقیقی a گویا است. \leftarrow نقیض عدد حقیقی a گنگ است.

(۴) عدد ۶ مثبت است. \leftarrow نقیض عدد ۶ منفی است.

۷- گزاره $(p \vee \sim q) \wedge (p \vee q)$ هم‌ارز کدام است؟ ($T \equiv$ همواره درست و $F \equiv$ همواره نادرست) «دو گزاره را که همواره

هم‌ارزش هستند، گزاره‌های هم‌ارز می‌نامند و برای نشان دادن هم‌ارزی بین دو گزاره از نماد \equiv بین آن‌ها استفاده می‌کنیم.»

(۱) p (۲) T (۳) F (۴) q

۸- اگر ارزش گزاره p درست، q نادرست و r گزاره‌ای دلخواه باشد، ارزش گزاره $(\sim p \vee q) \vee \sim (q \wedge r)$ کدام است؟

(۱) هم‌ارزش با r (۲) هم‌ارزش با p (۳) همواره نادرست (۴) هم‌ارزش با $\sim (p \vee q)$

۹- گزاره $(\sqrt{9} = ۲^۱ + ۲^۰) \sim$ با کدام گزاره زیر هم‌ارزش است؟

(۱) محال است که چارک اول و چارک دوم با هم مساوی باشند.

(۲) رتبه دانش‌آموزان در کنکور سراسری، متغیر کیفی ترتیبی است.

(۳) مد داده‌ها ممکن است منحصر به فرد نباشد.

(۴) در یک سری داده‌های نرمال، تقریباً ۹۶ درصد داده‌ها بین $\bar{x} - ۲\sigma$ و $\bar{x} + ۲\sigma$ قرار دارند.

۱۰- گزاره $\sim p \wedge [\sim (q \vee \sim p)]$ همواره هم‌ارزش با کدام است؟ ($T \equiv$ همواره درست، $F \equiv$ همواره نادرست است.) «دو گزاره را که

همواره هم‌ارزش هستند، گزاره‌های هم‌ارز می‌نامند و برای نشان دادن هم‌ارزی بین دو گزاره از نماد \equiv بین آن‌ها استفاده می‌کنیم.»

(۱) $\sim p \vee \sim q$ (۲) $\sim p \wedge q$ (۳) T (۴) F

محل انجام محاسبات

ریاضی و آمار (۲) - آشنا

۱۱- چه تعداد از موارد زیر گزاره می‌باشند؟

الف) آیا ۱۷ عددی زوج است؟

ب) هوای ابری دلگیر است!

پ) لطفاً کامپیوتر را خاموش کنید!

ت) مجموع زوایای شش ضلعی منتظم ۵۴۰ درجه است.

۱ (۱)	۲ (۲)	۳ (۳)	۴ (۴) صفر
-------	-------	-------	-----------

۱۲- هنگامی که ۳ گزاره به تعدادی گزاره اضافه می‌کنیم، تعداد حالت‌های ارزشی ۲۲۴ تا بیشتر می‌شود، تعداد گزاره‌های اولیه کدام است؟

۴ (۱)	۵ (۲)	۶ (۳)	۸ (۴)
-------	-------	-------	-------

۱۳- چند مورد از گزاره‌های ترکیبی زیر درست است؟

الف) ۲ عددی اول است و ۷ شمارنده ۴۲ است.

ب) ۱۳ شمارنده اول ندارد و ۵ عددی فرد است.

 پ) ۲۵ یک شمارنده اول دارد و $1 + 3^2$ عددی زوج است.

 ت) $\sqrt{49}$ عددی گویاست و ۲۴ سه شمارنده اول دارد.

۱ (۱)	۲ (۲)	۳ (۳)	۴ (۴)
-------	-------	-------	-------

 ۱۴- اگر p گزاره «مربع یک عدد فرد عددی ...» و q گزاره «واریانس داده‌های a, a, a, \dots » باشند، در این صورت در جاهای

خالی چه عبارتی قرار گیرد تا ترکیب فصلی این دو گزاره نادرست باشد؟

(۱) فرد است - مخالف صفر است.

(۲) زوج است - صفر است.

(۳) فرد است - صفر است.

(۴) زوج است - مخالف صفر است.

 ۱۵- اگر p گزاره‌ای درست و q گزاره‌ای نادرست و r گزاره‌ای دلخواه باشد در این صورت کدام یک از گزاره‌های مرکب زیر دارای

ارزش درست است؟

 (۲) $(p \wedge r) \vee (\sim q \wedge r)$

 (۱) $(p \vee r) \wedge (q \wedge r)$

 (۴) $(p \wedge \sim q) \vee (q \vee r)$

 (۳) $(\sim p \vee q) \wedge (p \vee r)$

محل انجام محاسبات

۱۶- اگر p و q دو گزاره دلخواه باشند، در این صورت ارزش گزاره‌های $(\sim p \vee q) \vee (p \vee \sim q)$ و $(\sim p \wedge q) \wedge (p \wedge \sim q)$ به ترتیب از راست به چپ کدام است؟

(۱) درست - نادرست (۲) درست - درست (۳) نادرست - درست (۴) نادرست - نادرست

۱۷- ارزش گزاره $[p \vee (\sim q \wedge \sim p)] \vee q$ کدام است؟

(۱) همواره درست (۲) همواره نادرست

(۳) به ارزش گزاره p بستگی دارد (۴) به ارزش گزاره q بستگی دارد.

۱۸- اگر p و q دو گزاره دلخواه باشند، کدام گزینه در مورد ستون نتیجه گزاره $q \wedge \sim (p \vee q)$ در جدول ارزش گذاری درست است؟

p	q	$q \wedge \sim (p \vee q)$
T	T	؟
T	F	؟
F	T	؟
F	F	؟

T
F
T
F
(۲)

T
T
T
T
(۱)

F
T
F
T
(۴)

F
F
F
F
(۳)

۱۹- اگر p گزاره‌ای درست و q و r گزاره‌های دلخواه باشند، در این صورت ستون مربوط به ارزش گزاره $(p \wedge \sim q) \vee r$ در جدول ارزش این سه گزاره چگونه است؟

(۱) همواره درست است. (۲) همواره نادرست است.

(۳) سه حالت درست و یک حالت نادرست دارد. (۴) یک حالت درست و سه حالت نادرست دارد.

۲۰- با توجه به جدول زیر، در جای خالی ستون مربوط به ارزش گزاره مرکب $(p \wedge \sim r) \vee q$ کدام عبارت قرار می‌گیرد؟

p	$q \wedge \sim r$	$(p \wedge \sim r) \vee q$
T	T	؟
T	F	؟
F	T	؟
F	F	؟

F
F یا T
F
(۲)

T
F
T
F یا T
(۱)

F
F یا T
T یا F
F
(۴)

T
T یا F
T
T یا F
(۳)

۲۱- در کدام گزینه گزاره‌های ذکر شده با شخصیت مقابل آن همخوانی ندارد؟

- (۱) او با پیروی از نظامی دست به سرایش مثنوی‌هایی زد که تحفه‌الاحرار یکی از آن‌هاست. (جامی)
- (۲) از شاعران قرن نهم است که در تصوّف و طریقت مقامی بلند داشته است. دیوان شعرش مضامین عرفانی دارد. (شاه نعمت‌الله ولی)
- (۳) در کتابش به احوال بیش از صد تن از شاعران ایرانی پرداخته است. (دولت‌شاه سمرقندی)
- (۴) کتابی را به تشویق امیرعلیشیر نوایی نوشت. (شاه نعمت‌الله ولی)

۲۲- به ترتیب عبارات کدام گزینه برای جای خالی مناسب است؟

«برخی از عوامل سیاسی و اجتماعی مثل روی کار آمدن حکومت‌های ... و تغییر مرکز ادبی و سیاسی از خراسان به ... زمینه‌های تغییر سبک را در متون زبان فارسی پدید آورد و سبک‌های ... از سبک خراسانی فاصله گرفتند و کم‌کم سبک عراقی پدید آمد.»

- (۱) غزنوی و سلجوقی / عراق عجم / آذربایجانی و بینابین
- (۲) غزنوی و سلجوقی / عراق عرب / سامانی و هندی
- (۳) سامانی و غزنوی / عراق عجم / آذربایجانی و بینابین
- (۴) سامانی و غزنوی / عراق عرب / سامانی و هندی

۲۳- شعر زیر از کدام شاعر است و وی مداح کدام پادشاه بوده است؟

«کس نیست که تا بر وطن خود گرید / بر حال تباہ مردم بد گرید

دی بر سر مرده‌ای دوصد شیون بود / امروز یکی نیست که بر صد گرید»

- (۱) نجم‌الدین کبری، سلطان مسعود غزنوی
- (۲) کمال‌الدین اسماعیل، جلال‌الدین خوارزمشاه
- (۳) فریدالدین عطار نیشابوری، سلطان مسعود غزنوی
- (۴) جمال‌الدین عبدالرزاق اصفهانی، جلال‌الدین خوارزمشاه

۲۴- تمام گزینه‌ها به جز ... درباره تاریخ ادبیات قرن هشتم درست است.

- (۱) از بین رفتن دربارهای ادب‌دوست ایرانی‌تبار، از رونق افتادن قصیده‌سرایی را در پی داشت.
- (۲) بی‌اعتقادی برخی از ایلخانان مغول و بی‌تعصبی برخی دیگر نسبت به مذاهب رایج، باعث شد صاحبان مذاهب مختلف نتوانند عقاید خود را ابراز کنند.
- (۳) قلمرو بالندگی زبان و فرهنگ فارسی، عرصه وسیعی یافت به طوری که از شبه قاره هند تا آسیای صغیر به این زبان سخن می‌گفتند.
- (۴) عراق عجم و مهم‌تر از آن شهر شیراز همچنان در حکم مرکز ادبی این عصر به شمار می‌رفت.

۲۵- موارد کدام گزینه درباره تاریخ ادبیات قرن نهم نادرست است؟

- (الف) تیموریان تقریباً از نیمه دوم قرن هشتم تا اوایل قرن دهم در ایران حکومت کردند.
- (ب) پس از مرگ تیمور، شاهرخ توانست شهر بخارا را مرکز فرمانروایی خود قرار دهد.
- (ج) شاهرخ با علاقه‌ای که به هنر و فرهنگ اسلامی پیدا کرده بود، از هنرمندان خوش‌نویس، نقاش و شاعر حمایت نمود.
- (د) بایسنقر میرزا، هنرمند و هنردوست بود و در زمان او هنرمندان، قرآن کریم و شاهنامه فردوسی را به خط خوش نگاشتند.
- (ه) کتاب‌های تحقیقی این دوره عمدتاً سطحی ولی ادبیات این دوره حاصل خلاقیت و نوآوری شاعران است.

۲۶- موضوع کتاب‌های «لمعات - مرصادالعباد - عشاق‌نامه - مکاتیب» به ترتیب در کدام گزینه آمده است؟

- (۱) سلوک دین و تربیت نفس انسانی - سیر و سلوک عارفانه - مباحث عرفانی و تمثیل و حکایت - مجموعه سخنرانی‌های مولانا
- (۲) سیر و سلوک عارفانه - سلوک دین و تربیت نفس انسانی - مباحث عرفانی و تمثیل و حکایت - مجموعه نامه‌های مولانا
- (۳) سیر و سلوک عارفانه - سلوک دین و تربیت نفس انسانی - حماسه‌ای عرفانی با قهرمانی پاک‌نهاد - مجموعه سخنرانی‌های مولانا
- (۴) سلوک دین و تربیت نفس انسانی - سیر و سلوک عارفانه - حماسه‌ای عرفانی با قهرمانی پاک‌نهاد - مجموعه نامه‌های مولانا

۲۷- نثر کتاب‌های مذکور در کدام گزینه، تماماً درست است؟

- (۱) المعجم (متن کتاب با نثر مصنوع) - تاریخ جهانگشا (نثر مصنوع و دشوار) - طبقات ناصری (نثر مصنوع)
- (۲) تاریخ جهانگشا (نثر مصنوع و دشوار) - گلستان (نثر مسجع) - المعجم (متن کتاب با نثر ساده)
- (۳) طبقات ناصری (نثر ساده) - تاریخ و صاف (نثر مصنوع) - گلستان (نثر ساده)
- (۴) المعجم (مقدمه‌ای با نثر ساده) - گلستان (نثر مسجع) - تاریخ و صاف (نثر مصنوع)

۲۸- کدام گزینه درباره آثار نظم و نثر قرن هشتم نادرست است؟

- (۱) عبید زاکانی در منظومه «موش و گربه» ناهنجاری‌های اجتماعی را به شیوه طنز و تمثیل بیان کرده است.
- (۲) حمد ... مستوفی کتاب تاریخ گزیده را در تاریخ پیامبران، خلفای چهارگانه، خلفای بنی‌عباس و تاریخ ایران تا سال ۷۳۰ هـ. ق. نوشته است.
- (۳) خواجه کرمانی، مثنوی جمشید و خورشید را به پیروی از پنج گنج نظامی سروده که نشان‌دهنده استادی او در شاعری است.
- (۴) حافظ با تلفیق عشق و عرفان غزل فارسی را به کمال رساند و شعرش به قول خود او «همه بیت‌الغزل معرفت» است.

۲۹- شعر زیر سروده کیست و این شاعر، قدرت شاعری خویش را در چه قالبی آشکار کرده است؟

«وان که محتاج خلق شد، خوار است / گر چه در علم، بوعلی سیناست»

- | | |
|----------------------|--------------------------|
| (۱) ابن یمین - مثنوی | (۲) خواجه کرمانی - مثنوی |
| (۳) ابن یمین - قطعه | (۴) خواجه کرمانی - قطعه |

۳۰- کدام گزینه با بیت زیر از حافظ، قرابت مفهومی کم‌تری دارد؟

«ده‌روزه مهر گردون، افسانه است و افسون / نیکی به جای یاران فرصت شمار یارا»

- | | |
|--|---------------------------------|
| (۱) کسی نیک بیند به هر دو سرای | که نیکی رساند به خلق خدای |
| (۲) هر کاو نکاشت مهر و ز خوبی گلی نچید | در رهگذار باد نگهبان لاله بود |
| (۳) تا کی غم دنیای دنی ای دل دانا | حیف است ز خوبی که شود عاشق زشتی |
| (۴) دانی چه بود کمال انسان | با دشمن و دوست لطف و احسان |

جامعه‌شناسی (۲)
وقت پیشنهادی: ۱۰ دقیقه
جهان فرهنگی

 فرهنگ جهانی
صفحه ۱ تا ۱۰

۳۱- پاسخ سوالات زیر کدام است؟

- جهان‌های فرهنگی مختلف از چه طریقی پدید می‌آیند؟

- جهان انسانی به چه بخش‌هایی تقسیم می‌شود و کدام عبارت درباره آن نادرست است؟

- (۱) پاسخ‌های یکسان به پرسش‌های اساسی - اجتماعی و فرهنگی، بخش اجتماعی آن فرهنگ نامیده می‌شود.
- (۲) پاسخ‌های متفاوت به پرسش‌های اساسی - فردی و اجتماعی، بخش اجتماعی آن اهمیت بیشتری دارد.
- (۳) پاسخ‌های یکسان به پرسش‌های اساسی - ذهنی و فرهنگی، فرهنگ شیوه زندگی اجتماعی انسان را تشکیل می‌دهد.
- (۴) پاسخ‌های متفاوت به پرسش‌های اساسی - فردی و ذهنی، محصول زندگی انسان است.

 ۳۲- کدام یک از عبارات زیر نادرست است؟

- (۱) در دیدگاه سوم، رابطه فرهنگ و انسان با جهان تکوینی رابطه‌ای تعاملی و دو سویه است.
- (۲) اگر انسان از خود و جهان هستی شناخت نادرستی داشته باشد، از تعامل صحیح با وجود خویش باز می‌ماند.
- (۳) اغلال و سلاسل، زنجیره‌هایی هستند که انسان را در آخرت و دنیا به بند می‌کشند.
- (۴) برخی دیدگاه‌ها بر شناخت درستی از جهان و انسان استوار نیستند.

 ۳۳- کدام یک از گزینه‌های زیر، مثالی برای «حرکت از جهان فردی به سمت جهان اجتماعی» نمی‌باشد؟

- (۱) پیام گذاشتن در فضای مجازی
- (۲) کمک به مستمندان به صورت ناشناس
- (۳) تصمیم‌گیری برای شروع یک برنامه مطالعاتی
- (۴) ساختن مجسمه برای میدان یک شهر

۳۴- کدام یک از گزینه‌های زیر، نمودار زیر را به درستی تکمیل می‌کند؟



- (۱) الف (جهان فرهنگی ب) جهان ذهنی ج) جهان انسانی د) جهان فوق طبیعت
- (۲) الف (جهان اجتماعی ب) جهان فردی ج) جهان ذهنی د) جهان فرهنگی
- (۳) الف (جهان انسانی ب) جهان اجتماعی ج) جهان فرهنگی د) جهان ماوراءالطبیعت
- (۴) الف (جهان انسانی ب) جهان فرهنگی ج) جهان فردی د) جهان فوق طبیعت

۳۵- در رابطه با نمودار زیر کدام گزینه صحیح است؟



- (۱) ذهن افراد و فرهنگ نیز هویتی طبیعی و مادی دارند و علوم مربوط به آن‌ها نظیر علوم طبیعی است.
- (۲) در این دیدگاه، جهان ذهنی و جهان فرهنگی اهمیتی ندارند و استقلال خود را در برابر جهان تکوینی از دست می‌دهند.
- (۳) در این دیدگاه، بر مسئولیت فرد در قبال فرهنگ و جامعه تأکید می‌شود و ادراک نیز به انسان منحصر نمی‌شود.
- (۴) براساس این دیدگاه، جهان تکوینی ماده خامی است که فرهنگ‌ها و جوامع مختلف در آن دخل و تصرف می‌کنند.

۳۶- چند مورد از عبارات زیر نادرست است؟

- الف) جهان تکوینی، پیش از انسان هم بوده اما امروزه وجود آن وابسته به خواست و اراده انسان است.
 ب) از نظر متفکران مسلمان، جهان تکوینی بخشی از جهان طبیعت است.
 ج) تمامی پدیده‌های جهان هستی محصول زندگی انسان هستند.
 د) کسانی که جهان تکوینی را به طبیعت محدود می‌کنند، از وجود سه جهان سخن می‌گویند.

یک (۱) چهار (۲) سه (۳) دو (۴) یک

۳۷- به ترتیب، هر یک از سؤالات زیر به کدام یک از پرسش‌های بنیادین مربوط می‌شود؟

- آیا انسان توانایی محدودی دارد یا می‌تواند به درجاتی فراتر نائل شود؟

- آیا جهانی فراتر از جهان ما وجود دارد؟

(۱) انسان‌شناسانه - هستی‌شناسانه (۲) معرفت‌شناسانه - هستی‌شناسانه

(۳) معرفت‌شناسانه - انسان‌شناسانه (۴) هستی‌شناسانه - معرفت‌شناسانه

۳۸- پاسخ سؤالات زیر کدام است؟

- تصاویر بنیادین هر فرهنگ چگونه ساخته می‌شود؟

- «تناسب بین جهان ذهنی و جهان فرهنگی» به چه معناست؟

(۱) توسط پرسش‌ها و پاسخ‌های بنیادین - هر چه با اندیشه و عمل انسان پدید می‌آید، به جهان فرهنگی تعلق دارد.

(۲) از طریق عملکرد اعضای آن فرهنگ و جامعه - هر چه با اندیشه و عمل انسان پدید می‌آید، به جهان فرهنگی تعلق دارد.

(۳) توسط پرسش‌ها و پاسخ‌های بنیادین - هر فرهنگ نوع خاصی از عقاید را در افراد به وجود می‌آورد و هر عقیده، فرهنگ متناسب با خود را جست‌وجو می‌کند.

(۴) از طریق عملکرد اعضای آن فرهنگ و جامعه - هر فرهنگ نوع خاصی از عقاید را در افراد به وجود می‌آورد و هر عقیده، فرهنگ متناسب با خود را جست‌وجو می‌کند.

۳۹- کدام گزینه درباره دیدگاه کسانی که جهان طبیعت را مقدم بر سایر جهان‌ها می‌دانند، درست است؟

(۱) برای فرهنگ نیز جایگاه ویژه‌ای قائلند.

(۲) بین علوم انسانی و علوم طبیعی تفاوت زیادی قائل هستند.

(۳) جهان تکوینی را به جهان طبیعت محدود می‌دانند.

(۴) در عین حال، جهان فردی اشخاص را نادیده نمی‌گیرند.

۴۰- کدام گزینه در ارتباط با دیدگاه سوم درباره تعامل میان جهان‌های مختلف صحیح نیست؟

(۱) در این دیدگاه جهان تکوینی محدود به طبیعت نیست و از جهان ماوراءالطبیعه یاد می‌شود.

(۲) جهان تکوینی با افراد و جوامع انسانی رفتاری حکیمانه دارد.

(۳) قرآن جایگاه ویژه‌ای برای جامعه و فرهنگ قائل است و توجه بیشتری نسبت به فرهنگ دارد.

(۴) این دیدگاه فرصت تعامل صحیح انسان با خودش و جهان هستی را فراهم می‌کند.

روان شناسی

وقت پیشنهادی: ۲۰ دقیقه

روان شناسی: تعریف و روش مورد

مطالعه

تا پایان ویژگی‌های روش علمی

صفحه ۸ تا ۲۰

۴۱- نوع منبع کسب آگاهی در کدام گزینه، به درستی مشخص نشده است؟

(۱) لیلا معتقد است با قلب خود حضور خدا را درک می‌کند، پس جهان خالقی دارد. ← روش‌های شهودی

(۲) آقای کریمی معتقد است جهان طبیعت دارای نظم است و هر نظمی ناظمی دارد، پس جهان دارای خالقی است که به آن نظم بخشیده

است. ← روش‌های تجربی

(۳) آیه ۳ سوره ملک «الذی خلق سبع سماوات...»، به برهان نظم و لزوم وجود یک خالق برای تدبیر این نظم اشاره دارد. ← استناد به وحی

(۴) محسن می‌گوید هیچ چیز در جهان به صورت اتفاقی پدید نیامده و همه چیز دارای علت است، پس این جهان باید خدایی داشته باشد.

← روش‌های عقلی

۴۲- پذیرش پاسخ افراد به پرسش‌های مطرح شده در حوزه روان‌شناسی، از طریق قابل بررسی است.

(۱) توجه به اهمیت تأثیر ویژگی‌های روان‌شناختی بر عملکرد انسان

(۲) به‌کارگیری ضوابط علمی در بررسی‌های فرآیند ذهنی و رفتار انسان

(۳) ارائه تعریف عملیاتی و تکرار نتایج به‌دست آمده در مطالعات انجام شده در روان‌شناسی

(۴) آزمودن پاسخ‌ها براساس مشاهدات تجربی و مطابقت آن با یافته‌های علم تجربی

۴۳- به ترتیب، گزاره‌های زیر با کدام گزینه مطابقت دارند؟

«در پاسخ اولیه به پژوهش‌ها، دانشمندان از تغییر اندازه بطن‌های مغزی در اسکیزوفرنی سخن به میان آوردند - روان‌شناسی در برخورد با مراجعانش از رویکرد راجرز بهره می‌گیرد - پژوهش نشان داد که محور HPA در اختلالات اضطرابی نقش عمده‌ای

ایفا می‌کند.»

(۱) فرضیه - قانون - اصل (۲) مسئله - نظریه - قانون

(۳) اصل - قانون - نظریه (۴) فرضیه - نظریه - اصل

۴۴- کدام یک از گزاره‌های زیر درست است؟

(۱) همه علوم چهار هدف اصلی را دنبال می‌کنند که عبارت‌اند از: «توصیف، تبیین، پیش‌بینی و کنترل».

(۲) علی‌رغم تلاش‌های روان‌شناسان برای توصیف با دقت و بی‌طرفانه موضوعات و پدیده‌ها، سوگیری‌های ذهنی، پیش‌فرض‌های موجود، نظریات پذیرفته شده و ارزش‌ها بر قضاوتشان بسیار موثر است.

(۳) در توصیف پدیده‌های روان‌شناختی، ضروری است بیان پژوهشگر روشن، صد درصد دقیق و کاملاً منطبق بر مفهوم مورد مطالعه باشد.

(۴) چگونگی توصیف هر دانشمند از یک موضوع یا پدیده، می‌تواند با توصیف دانشمند دیگری از همان موضوع یا پدیده بسیار متفاوت باشد.

۴۵- به ترتیب، هریک از عبارات زیر، به کدام یک از اهداف علم تجربی مربوط می‌شود؟

الف) استفاده از مهارت‌های تنظیم هیجان در بهبود روابط بین فردی.

ب) بررسی علل دل‌بستگی هیجانی کودک به مراقبین اولیه خود در سال‌های نخستین زندگی.

پ) از ویژگی‌های اختلال طیف اوتیسم، نقص در برقراری ارتباطات اجتماعی و بین فردی است.

(۱) پیش‌بینی - تبیین - کنترل (۲) کنترل - تبیین - توصیف

(۳) کنترل - تبیین - تبیین (۴) پیش‌بینی - تبیین - پیش‌بینی

۴۶- کدام یک از گزینه‌های زیر نادرست است؟

- (۱) تبیین و توصیف موضوعی که پیش‌بینی و کنترل روشن‌تری داشته باشد، آسان‌تر است.
- (۲) هنگام دستیابی به یک تبیین علمی که بر اساس شواهد درست است، لازم است تواضع علمی داشته باشیم؛ یعنی تبیین‌های درست دیگر از آن موضوع را بدون دلیل رد نکنیم و به بررسی آن‌ها از طریق روش مورد قبول علمی بپردازیم.
- (۳) پس از برگزیدن یک توصیف و تبیین خاص، تا حد زیادی می‌توان به پیش‌بینی دست یافت.
- (۴) همیشه این احتمال وجود دارد که برای یک موضوع، تبیین‌های متفاوت و در عین حال صحیحی وجود داشته باشد.

۴۷- کدام گزینه پاسخ سوالات زیر است؟

الف) رکن اساسی روش علمی کدام است؟

ب) موضع علم تجربی نسبت به مسائل غیرقابل مشاهده چیست؟

پ) برای کسب معرفت نسبت به موارد غیرقابل مشاهده چه باید کرد؟

- (۱) مشاهده و تجربه - نمی‌دانم - باید از تبیین‌های مستند به دیگر منابع معرفتی استفاده کرد.
- (۲) مشاهده و تجربه - ارائه تبیین - باید از تبیین‌های مستند به دیگر منابع معرفتی استفاده کرد.
- (۳) توصیف و تبیین - نمی‌دانم - باید از حواس پنج‌گانه استفاده کرد.
- (۴) توصیف و تبیین - ارائه تبیین - باید از حواس پنج‌گانه استفاده کرد.

۴۸- کدام گزینه درباره کاربردترین تعریف روش علمی درست است؟

- (۱) روش علمی نقطه‌ای جهشی از صفر به صد دارد.
- (۲) ممکن است جست‌وجو فاقد هدف باشد.
- (۳) مواجهه‌ها خاص و قاعده‌مند هستند.
- (۴) لزوماً دارای قواعد خاص نیست.

۴۹- دلیل دشواری رسیدن به یافته‌های یکسان در روان‌شناسی کدام گزینه نیست؟

- (۱) پیچیدگی پژوهش‌های مرتبط با انسان
- (۲) رعایت مسائل اخلاقی
- (۳) تأثیر قضاوت‌ها در تفسیر
- (۴) تأثیر ارزش‌ها در نگاه

۵۰- به چه علت آزمایش روی زلزله‌زدگان و بررسی افسردگی ناشی از دست دادن عزیزان مشکل است؟ (متناسب با معیارهای روش علمی)

- (۱) تعریف عملیاتی
- (۲) تکرارپذیری
- (۳) تعریف واحد
- (۴) روش منحصر به فرد

روانشناسی - آشنا

۵۱- پاسخ‌های خردمندانه به مسائل علمی در روان‌شناسی بیانگر چه مفهومی است؟

- (۱) فرضیه (۲) نظریه (۳) تجربه (۴) بیان مسئله

۵۲- چه تعداد از عبارتهای زیر درست نیست؟

الف) همیشه می‌توان با استناد به منابع و روش‌های مختلف کسب معرفت و آگاهی، گزاره‌های صحیح و معتبری را درباره موضوعی که قابل مشاهده نیست، بیان نمود.

ب) هر نظریه علمی که براساس مشاهده و تجربه شکل گرفته است، خود بر نظریات و مبانی غیر تجربی تکیه دارد.

پ) از روش‌های ارائه شده در علم تجربی، می‌توان در حیطه امور غیرقابل مشاهده با حواس پنج‌گانه استفاده کرد.

- (۱) سه (۲) یک (۳) دو (۴) صفر

۵۳- در روش علمی، هر واژه باید به طور دقیق و شفاف بیان شود؛ به این ویژگی ... می‌گویند. هر چه ... دقیق‌تر تعریف شود

عمل اندازه‌گیری راحت‌تر است.

(۱) تعریف عملیاتی - متغیر (۲) شاخص‌سازی - متغیر

(۳) شاخص‌سازی - تعریف عملیاتی (۴) تعریف عملیاتی - شاخص

۵۴- یافته‌های یک تحقیق علمی نشان داد که تماشای فیلم‌های خشونت‌آمیز، موجب افزایش پرخاشگری کودکان می‌شود در چند

تحقیق دیگر که در موقعیت‌های مشابه انجام شد نیز همین یافته به‌دست آمد. این یافته‌های تحقیقاتی کدام ویژگی روش

علمی را نشان می‌دهد؟

- (۱) کنترل (۲) مشاهده (۳) تکرارپذیری (۴) تعریف عملیاتی

۵۵- معتبر بودن و پذیرفته شدن یک پاسخ ... زیرا ...

(۱) به معنی درست بودن آن است - از طریق مشاهدات و آزمایش‌های تجربی به‌دست آمده است.

(۲) همیشه به معنی درست بودن آن نیست - ممکن است پژوهشگر دیگری آن را نپذیرد.

(۳) به معنی درست بودن آن است - فرضیه پاسخ‌سنجیده به مسئله علمی است.

(۴) همیشه به معنی درست بودن آن نیست - ممکن است آگاهی یابیم که آزمایش‌های قبلی نادرست انجام شده‌اند.

۵۶- تلاش برای پاسخ‌گویی به این سوال که «چرا بازشناسی خاطرات دوره کودکی دشوار است؟» بیانگر کدام هدف علم روان‌شناسی

است؟

- (۱) کنترل (۲) تبیین (۳) توصیف (۴) پیش‌بینی

۵۷- چرا پیش‌بینی انگیزه پیشرفت، به مراتب، دشوارتر از پیش‌بینی پدیده‌های علوم دیگر است؟ زیرا ...

(۱) پیش‌بینی این موضوع در علم روان‌شناسی و سایر علوم، امکان‌پذیر نیست.

(۲) برای پیش‌بینی این موضوع به منابع‌های مختلفی نیازمندیم که هیچ‌یک از آن‌ها در دسترس نیست.

(۳) پیش‌بینی این موضوع برای قاعده‌مندتر شدن نیاز به استدلال‌های منطقی و دلایل فلسفی دارد.

(۴) این موضوع تحت تأثیر عوامل متعددی است که به راحتی نمی‌توان آن‌ها را توصیف یا تبیین کرد.

۵۸- زمانی که یک روان‌شناس در پاسخ به این سوال که «آیا افراد باهوش در زندگی موفق‌تر هستند؟» به طور دقیق بیان می‌کند

که منظورش از هوش چیست و موفقیت چه نوع رفتاری است، کدام یک از اهداف علم روان‌شناسی تحقق یافته است؟

- (۱) کنترل (۲) تبیین (۳) توصیف (۴) پیش‌بینی

۵۹- کدام مفهوم در تعریف «روش علمی» همانند نور در شب تاریک است و مهم‌ترین تفاوت دانشمند با فرد عادی در مواجهه با

مسئله چیست؟

(۱) تابع قواعد مشخص بودن - دانشمند به دنبال ابهام‌زدایی و روشن‌سازی ناشناخته‌هاست.

(۲) روشن‌سازی موقعیت نامعین - دانشمند به دنبال ابهام‌زدایی و روشن‌سازی ناشناخته‌هاست.

(۳) تابع قواعد مشخص بودن - مواجهه دانشمند برخلاف فرد عادی، منظم و قاعده‌مند است.

(۴) روشن‌سازی موقعیت نامعین - مواجهه دانشمند برخلاف فرد عادی، منظم و قاعده‌مند است.

۶۰- تعریف عملیاتی کدام گزینه آسان‌تر است؟

- (۱) انسولین (۲) استرس (۳) پذیرش اجتماعی (۴) افسردگی

■ عین الأنسب في الجواب للترجمة أو التعريب أو المفهوم للعبارة التالية: (۶۱ - ۶۵)

۶۱- «الإجتهاد في تعلم الفنون النافعة و الإقتصاد في التغذية يستطيع أن يُنقذ المجتمعات البشرية عن أكثر المشاكل!»:

(۱) کوشش در یاددهی هنرها به شکل سودمند و صرفه‌جویی در غذاخوردن می‌تواند که جامعه انسانی را از بیشتر مشکلات نجات دهد!

(۲) تلاش در یادگیری هنرهای مفید و میانه‌روی در تغذیه باعث می‌شود بسیاری از جوامع بشری از مشکلات دور شوند!

(۳) سعی در یادگیری هنرهای سودمند و میانه‌روی در تغذیه می‌تواند جوامع بشری را از بیشتر مشکلات نجات دهد!

(۴) تلاش در یاددهی فنون به شیوه مفید و صرفه‌جویی در غذاخوردن باعث نجات جوامع انسانی از بسیاری از مشکل‌ها می‌شود!

۶۲- عین الصحیح:

(۱) «أخى الأصغر لا يكون متواضعا فلأتمم الحكمة في قلبه»: برادر کوچکم فروتن نمی‌باشد، پس حکمت در قلبش ماندگار نمی‌شود!

(۲) «علینا أن نحافظ علی أداء الصلوة فی وقتها»: ما باید بر انجام نماز در وقتش مراقبت کنیم!

(۳) «یا بُنیَّ اصبر علی ما أصابک»: ای پسرکم، بر آن چه به تو اصابت می‌کند، صبور باش!

(۴) «کان أبی یرشدنی إلی طیبات کالتواضع أمام الأكابر»: پدرم مرا به نیکی‌هایی چون فروتنی مقابل افراد بزرگسال راهنمایی می‌کرد!

۶۳- عین الخطأ:

(۱) «علیَّ أن أحترم الوالدین و أساتذتی!»: من باید به پدر و مادر و استادانم احترام بگذارم!

(۲) «إنَّ الله لا یحبُّ کلَّ مُعجَبٍ بنفسه!»: همانا خداوند هیچ خودپسندی را دوست ندارد!

(۳) «قال الإمام الهادی (ع): خیرٌ من الخیر فاعلُهُ!»: امام هادی (ع) فرمود: بهتر از خوبی، انجام دهنده آن است!

(۴) «یرشدنا معلّمونا المشفقون إلی الإهتمام بالریاسة!»: معلّم‌های دلسوز، ما را به توجه به ریاضیات راهنمایی نموده‌اند!

۶۴- عین الصحیح: «به‌راستی زشت‌ترین صداها، صدای خران است.»:

(۱) إنَّ الأصوات الأنکر صوت الحمیر.

(۲) إنَّ أنکر الأصوات صوت الحمیر.

(۳) إنَّ أنکر الأصوات صوت الجمار.

(۴) إنَّ أنکر الأصوات صوت الحمیر.

۶۵- عَيْنِ الصَّحِيحِ فِي الْمَفْهُومِ: «لَا تُصْعِرْ خَدَّكَ لِلنَّاسِ وَ لَا تَمْشِ فِي الْأَرْضِ مَرْحًا»

(۱) تواضع سر رفعت افزادت / تکتبّر به خاک اندر اندازدت

(۲) تو نیکی می کن و در دجله انداز / که ایزد در بیابانت دهد باز

(۳) لِسَانُ الْمُقْصِرِ قَصِيرٌ دَائِمًا!

(۴) سیروا فی الأرض حَتَّى تَنْظُرُوا إِلَى عِظْمَةِ اللَّهِ!

۶۶- عَيْنِ الصَّحِيحِ فِي اسْتِخْدَامِ الْكَلِمَةِ الْمُنَاسِبَةِ لِلْفَرَاغِ: «الِاِقْتِصَادِ فِي ... الْكُهْرِبَاءِ وَاجِبٌ عَلَيْنَا.»

(۴) مُخْتَال

(۳) مَشَى

(۲) اِسْتِهْلَاك

(۱) اِقَامَة

۶۷- عَيْنِ الْخَطَا:

(۲) اِنْ ذَلِكَ مِنْ عِزْمِ الْأُمُورِ: (کارهای مهم)

(۱) يُقَدِّمُ «لِقَمَانِ الْحَكِيمِ» لِابْنِهِ مَوَاعِظَ قِيَمَةٍ: (ارزشمند)

(۴) هَذَا نَمُوذَجٌ تَرْبَوِيٌّ لِكُلِّ الشَّبَابِ: (نمونه)

(۳) قَدْ جَاءَ جِيرَانُنَا لِمَشَاهِدَةِ التَّصَادُمِ إِلَى الشَّارِعِ: (همسایه مان)

۶۸- عَيْنِ الْخَطَا فِي الْمَحَلِّ الْاِعْرَابِيِّ فِي الْعِبَارَةِ التَّالِيَةِ: «يُرْشِدُ الْاَبَاءُ اَوْلَادَهُمْ اِلَى الْاَخْلَاقِ الْحَسَنَةِ وَ الْفُنُونِ النَّافِعَةِ.»

(۲) اَوْلَادٍ: مَفْعُول

(۱) الْاَبَاءُ: فَاعِل

(۴) الْحَسَنَةُ: مُضَافٌ اِلَيْهِ

(۳) الْاَخْلَاقُ: مَجْرُورٌ بِحَرْفِ الْجَرِّ

۶۹- عَيْنِ الْخَطَا حَوْلَ مَا أُشِيرَ اِلَيْهِ بِخَطَا: «لَا تُصْعِرْ خَدَّكَ لِلنَّاسِ ...»

(۲) فَعَلَ نَهَى مِنْ بَابِ «تَفْعِيلٍ»، مُتَعَدِّ

(۱) فَعَلَ نَهَى، لِلْمَخَاطَبِ

(۴) لَازِمٌ، مِنْ بَابِ «تَفْعُلٌ»

(۳) فَعَلَ مَزِيدٌ ثَلَاثِيٌّ بِزِيَادَةِ حَرْفٍ وَاحِدٍ

۷۰- عَيْنِ الْخَطَا فِي مَفْرَدِ الْجُمُوعِ الْمَكْتَسِرَةِ:

(۴) قَرِيبٌ ← اَقْرِبَاءُ

(۳) نَمُوذَجٌ ← مَنَادِيحٌ

(۲) نَاهٍ ← نُهَاءٌ

(۱) صَدِيقٌ ← اَصْدِقَاءُ

ایران توشه ای برای موفقیت

تاریخ (۲)

وقت پیشنهادی: ۱۰ دقیقه

تاریخ‌شناسی

منابع پژوهش در تاریخ اسلام و ایران دوران
اسلامی
صفحه ۱ تا ۱۲

۷۱- کدام گزینه به تفاوت مهم تاریخ‌های سلسله‌ای و تاریخ‌های عمومی اشاره می‌کند؟

(۱) در تاریخ عمومی، تاریخ جهان از ابتدای آفرینش عالم تا سلسله ساسانی ثبت می‌شود اما در تاریخ سلسله‌ای، تاریخ فرمانروایان کوچک و بزرگ نوشته می‌شود.

(۲) تاریخ سلسله‌ای تا زمان قاجاریان تداوم داشت اما تاریخ عمومی در تمام دوران اسلامی در ایران رواج داشته است.

(۳) تاریخ سلسله‌ای به زندگی مفاخر و مشاهیر می‌پردازد اما تاریخ عمومی به شرح زندگی حضرت آدم و دیگر پیامبران می‌پردازد.

(۴) تاریخ عمومی با تاریخ نویسی محلی پیوستگی یافت اما تاریخ سلسله‌ای اطلاعاتی راجع به حکومت‌های محلی ارائه می‌داد.

۷۲- کتاب تاریخ بیهقی از کدام نوع کتاب‌های تاریخی به شمار می‌رود و نویسنده، این کتاب را در چه زمانی ثبت و ضبط کرده است؟

(۱) تاریخ‌های سلسله‌ای - غزنویان

(۲) تاریخ‌های محلی - سیستان

(۳) تک‌نگاری - تیموریان

(۴) تاریخ‌های عمومی - قاجاریان

۷۳- به چه دلیلی دیوان حافظ گونه مهمی از منابع تاریخی محسوب می‌شود؟

(۱) زیرا به اشاره فرمانروا، تاریخ زندگی او را به صورت متمرکز توصیف کرده است.

(۲) زیرا اطلاعات مفیدی از زندگانی اجتماعی مردم ایران ارائه می‌دهد.

(۳) زیرا راجع به آداب و رسوم و نوع معیشت حکومت‌ها اطلاعات می‌دهد.

(۴) زیرا به خوبی اوضاع سیاسی، اجتماعی و فرهنگی زمان خود را نقد می‌کند.

۷۴- کدام یک از منابع تاریخ اسلام و ایران، همانند گلستان سعدی، جزو ادبیات و متون ادبی نمی‌باشد؟

(۱) بوستان سعدی

(۲) دیوان حافظ

(۳) شاهنامه فردوسی

(۴) قصیده‌نامه اهل خراسان انوری

۷۵- کدام گزینه مربوط به توضیحات زیر نمی‌باشد؟

«این دسته از آثار برای مورخان از منابع بسیار موثق محسوب می‌شوند، و گواه روشنی بر نوع فرهنگ و عقاید و آداب و رسوم

پیشینیان ما هستند.»

(۱) بررسی این آثار، به طور خاص در قلمرو دانش‌هایی چون باستان‌شناسی، معماری و هنر قرار می‌گیرد.

(۲) تابلوهای نقاشی، سازهای موسیقی و جنگ افزارها جزو این آثار می‌باشند.

(۳) این آثار اطلاعات بسیار مفیدی برای بازآفرینی گذشته، در اختیار مورخان قرار می‌دهند.

(۴) این آثار به مورخان این امکان را می‌دهند تا از اوضاع فرهنگی، اقتصادی، اجتماعی، سیاسی و نظامی دوران گذشته آگاهی یابند.

۷۶- پاسخ صحیح سؤالات زیر در کدام گزینه قرار دارد؟

الف) متون تقویمی و گاه‌شماری به چه منظوری مورد مطالعه قرار می‌گیرند؟

ب) کتاب «زندگی شگفت‌آور تیمور» اثر کیست؟

۱) الف) یافتن تاریخ وقایع تاریخی ب) ابن عربشاه

۲) الف) تبیین اوضاع علمی دوره‌های تاریخی ب) امینی هروی

۳) الف) یافتن تاریخ وقایع تاریخی ب) امینی هروی

۴) الف) تبیین اوضاع علمی دوره‌های تاریخی ب) ابن عربشاه

۷۷- برای شناخت مناسبات حکومت سلجوقی و مردم آن زمان می‌توان به سراغ کدام منبع تاریخی رفت؟

۱) قابوس‌نامه عنصرالمعالی

۲) تجارب‌الامم ابوعلی مسکویه

۳) سیاست‌نامه خواجه نظام‌الملک

۴) تاریخ بیهقی

۷۸- به ترتیب، تک‌نگاری از چه دوره‌ای به بعد مرسوم شد و سرودن منظومه‌های حماسی و تاریخی در چه دوره‌ای در ایران رواج و رونق بسیاری یافت؟

۱) مغولان - تیموریان

۲) تیموریان - مغولان

۳) غزنویان - سامانیان

۴) سامانیان - غزنویان

۷۹- به ترتیب، کدام گزینه پاسخ صحیح سؤالات زیر است؟

الف) کدام کتاب، تاریخ عمومی محسوب می‌شود؟

ب) کدام مؤلف دارای اثری در سبک تک‌نگاری می‌باشد؟

۱) تاریخ طبری - ابن عربشاه

۲) تاریخ سیستان - حمدالله مستوفی

۳) تاریخ طبری - حمدالله مستوفی

۴) تاریخ سیستان - ابن عربشاه

۸۰- در کتاب‌هایی چون قابوس‌نامه به کدام موارد پرداخته می‌شود و کدام آثار تاریخی در دسته‌بندی متفاوتی نسبت به سایر موارد قرار می‌گیرند؟

۱) شیوه‌کشورداری و مناسبات حکومت - آثار شفاهی

۲) اخلاق‌کشورداری و مناسبات اخلاقی فرمانروا و مردم - منظومه‌های تاریخی

۳) ثبت و ضبط رویدادهای تاریخی و بیان ویژگی‌های جغرافیایی و اقتصادی - محوطه‌های تاریخی

۴) توصیه‌های اخلاقی نویسنده به مردم با توجه به شرایط سیاسی و اجتماعی عصر خویش - وسایل دست ساخته بشر

وقت پیشنهادی: ۱۰ دقیقه

جغرافیا (۲)

ناحیه چیست؟

 معنا و مفهوم ناحیه
صفحه ۱ تا ۱۰

۸۱- کدام گزینه درباره ناحیه اطلاعات درستی به ما می‌دهد؟

- (۱) تنها کار جغرافی‌دان، مطالعه مکان‌ها و شباهت‌ها و تفاوت‌های آن‌ها با یکدیگر است.
- (۲) ویژگی اصلی هر ناحیه ثبات و پایداری نسبی عناصر طبیعی و انسانی در آن است.
- (۳) هر ناحیه جغرافیایی به درجه‌ای از دگرگونی رسیده است که از سایر بخش‌های پیرامون متمایز می‌شود.
- (۴) برای ناحیه که یکی از مفاهیم اصلی در دانش جغرافیاست، تعاریف متعددی ارائه شده است.

۸۲- در کشور ما نواحی بارشی به چند دسته تقسیم می‌شوند و بیش‌ترین بارش مربوط به کدام ناحیه است؟

- (۱) ۶- کردستان
- (۲) ۵- خزر شرقی
- (۳) ۶- خزر غربی
- (۴) ۷- آذربایجان و زاگرس

۸۳- کدام دو قومیت در کشور افغانستان تقریباً فراوانی یکسانی دارند؟

- (۱) پشتون و آیماق
- (۲) هزاره و ازبک
- (۳) تاجیک و ترکمن
- (۴) ازبک و بلوچ

 ۸۴- کدام یک از موارد زیر از نتایج یک ناحیه ساحلی بندری با فعالیت‌های مربوط به تجارت و گردشگری نمی‌باشد؟

- (۱) رونق حمل و نقل بار و مسافر
- (۲) جذب و افزایش جمعیت
- (۳) پدید آمدن ساختمان‌های بلند مرتبه
- (۴) پدید آمدن خانه‌ها با توجه به نوع فعالیت اقتصادی

۸۵- در کدام گزینه ترتیب اعمال رعایت شده است؟

- (۱) علمی کردن مطالعات و تحقیقات به جغرافی‌دان در تقسیم‌بندی سطح زمین کمک می‌کند.
- (۲) جغرافی‌دان‌ها بعد از مطالعه و برنامه‌ریزی، سطح زمین را به واحدهای جغرافیایی تقسیم می‌کنند.
- (۳) هر جغرافی‌دان برای برنامه‌ریزی صحیح ابتدا می‌بایست سطح زمین را به واحدهای جغرافیایی تقسیم کند.
- (۴) شناخت بهتر هر مکان و مطالعه آن توسط جغرافی‌دان موجب تقسیم‌بندی سطح زمین می‌شود.

۸۶- انتخاب معیارها و ملاکها برای تعیین حدود یک ناحیه، به چه چیز بستگی دارد؟

(۱) عوامل طبیعی یا عوامل انسانی

(۲) وحدت و همگونی نسبی عناصر طبیعی و انسانی

(۳) هدف مطالعه و تحقیق جغرافی دان

(۴) آب و هوا و پوشش گیاهی و خاک

۸۷- خاک یخبسته نواحی توندرا و خاک حاصلخیز غنی از مواد آلی و ریشه علفزارها به ترتیب، چه نام دارند؟

(۱) چرنوزیوم - ارگانیک

(۲) کرایوزول - چرنوزیوم

(۳) کرایوزول - گلی زول

(۴) گلی زول - ارگانیک

۸۸- «بیوم» معادل کدام کلمه است و کدام گزینه به هدف «ناحیه بندی» اشاره ندارد؟

(۱) زیست بوم - شناخت تفاوتها و شباهتها

(۲) زیست گردی - علمی کردن مطالعات

(۳) زمین گردی - شناخت بهتر مکان

(۴) نواحی طبیعی - برنامه ریزی صحیح

۸۹- بیشتر نواحی صنعتی اروپا در کدام قسمت آن متمرکز است و در اطراف خط استوا، کدام زیست بوم مشاهده می شود؟

(۱) غرب - جنگل های بارانی

(۲) مرکز - تایگا

(۳) مرکز - توندرا

(۴) غرب - مراتع مداری

۹۰- کدام گزینه به ترتیب، پاسخ درست سؤالات زیر است؟

(الف) چه تعداد از موارد زیر جزو عوامل انسانی ناحیه بندی اند؟

«زبان - قومیت - دین - فرهنگ - جمعیت - فعالیت اقتصادی»

(ب) در کشور هند کدام ادیان به ترتیب، بیشترین و کمترین تعداد پیروان را دارا می باشد؟

(۱) سه - هندو، سیک

(۲) پنج - بودایی، اسلام

(۳) چهار - بودایی، مسیحیت

(۴) شش - هندو، بودایی

ایران توانسته
توشه ای برای موفقیت

۹۱- در مراحل اندیشه ورزی و تفکر در انسان؛ رسیدن به پاسخ

(۱) نتیجه تفکر در اندوخته‌هاست.

(۲) به کمک روبه‌رو شدن با مسائل روزمره محقق می‌شود.

(۳) باعث طرح سوال می‌شود.

(۴) آخرین مرحله از اندیشه‌ورزی است.

۹۲- کدام گزینه در مورد تفکر نادرست است؟

(۱) بدون تفکر کاری از انسان ساخته نیست.

(۲) تفکر واسطه رسیدن انسان از معلومات به مجهولات است.

(۳) روبه‌رو شدن با مسئله و طرح سؤال، دو مرحله ابتدایی اندیشه‌ورزی هستند.

(۴) رسیدن به پاسخ، مؤخر از تفکر در اندوخته‌ها در مراحل اندیشه‌ورزی اتفاق می‌افتد.

۹۳- کدام مورد می‌تواند سومین مرحله از تفکر باشد؟

(۱) فردی با دیدن این که گلی پژمرده می‌شود ناراحت می‌شود.

(۲) هیچ بالفعلی مجدداً به قوه قبلی باز نخواهد گشت.

(۳) گل پژمرده شده دیگر آن طراوت سابق خویش را باز نخواهد یافت.

(۴) آیا ممکن است این گل مجدداً تازه و با طراوت شود؟

۹۴- با توجه به تعبیر ملاصدرا از مراحل تفکر، هر یک از موارد زیر مربوط به کدام یک از این مراحل است؟

«انتخاب بین اینکه شغل آزاد داشته باشیم یا برای کسی کار کنیم - تفکر در اینکه چه پوششی برای مراسم عروسی مناسب

است - تفکر در چیستی آزادی و بردگی - تفکر در مفهوم فخر و شایستگی»

(۱) فطرت اول - فطرات ثانی - فطرت اول - فطرت ثانی

(۲) فطرت اول - فطرت اول - فطرت ثانی - فطرت ثانی

(۳) فطرت ثانی - فطرت ثانی - فطرت اول - فطرت اول

(۴) فطرت ثانی - فطرت اول - فطرت ثانی - فطرت اول

۹۵- تصمیم‌گیری انسان به نتیجه روشنی نخواهد رسید اگر:

(۱) پاسخ درستی برای سؤالات اساسی نیابد.

(۲) فلسفه را در زندگی‌اش به کار نیندند.

(۳) از مرحله سوال‌های معمولی فراتر نرود.

(۴) در رویارویی با پرسش‌های اساسی دچار حیرت نشود.

دَفْتَرِجَهٗ سَوَالِ ؟

عمومی یازدهم انسانی

۲۱ مهر ماه ۱۴۰۲

تعداد سوالات و زمان پاسخ‌گویی آزمون

نام درس	تعداد سؤال	شماره سؤال	وقت پیشنهادی
فارسی (۲)	۱۰	۱۰۱-۱۱۰	۱۰
دین و زندگی (۲)	۱۰	۱۱۱-۱۲۰	۱۰
زبان انگلیسی (۲)	۲۰	۱۲۱-۱۴۰	۱۵
جمع دروس عمومی	۴۰	—	۳۵

طراحان

فارسی (۲)	حسن افتاده، حسین پرهیزگار، داود تالشی، علی وفایی خسروشاهی، نرگس موسوی
دین و زندگی (۲)	محمد رضایی بقا، مجید فرهنگیان
زبان انگلیسی (۲)	مجتبی درخشان، محسن رحیمی، عقیل محمدی‌روش

گزینشگران و ویراستاران

نام درس	مسئول درس و گزینشگر	گروه ویراستاری	گروه مستندسازی
فارسی (۲)	علی وفایی خسروشاهی	اعظم رجایی، مرتضی منشاری	الناز معتمدی
دین و زندگی (۲)	امیر مهدی افشار	سکینه گلشنی	زهره قموشی
زبان انگلیسی (۲)	عقیل محمدی‌روش	رحمت الله استیری، فاطمه نقدی	سوگند بیگلری

گروه فنی و تولید

مدیر گروه	الهام محمدی
مسئول دفترچه	معصومه شاعری
مستندسازی و مطابقت با مصوبات	مدیر: محیا اصغری، مسئول دفترچه: فریبا رئوفی
صفحه‌آرا	سحر ایروانی

گروه آزمون

بنیاد علمی آموزشی قلم‌چی (وقف عام)

آدرس دفتر مرکزی: خیابان انقلاب - بین صبا و فلسطین - پلاک ۹۲۳ - تلفن چهار رقمی: ۰۲۱-۶۴۶۳

پیران فلسطین
روش‌ها ای برای موفقیت



فارسی (۲)

۱۰ دقیقه

فارسی (۲)

ستایش، لطف خدا/ ادبیات

تعلیمی (نیک)

درس ۱

صفحه ۱۰ تا صفحه ۱۶

۱-۱- معنای واژه‌های مشخص شده در کدام گزینه درست است؟

یکی روبه‌هی دید بی دست و پای

فرو ماند در لطف و صنع خدای

زنخدان فرو برد چندی به جیب

که بخشنده روزی فرستد ز غیب

(۱) متحیر شد، یقه، عالم خداوند و ملایک

(۲) تعجب کرد، چانه، نهان از چشم

(۳) درماند، گریبان، پنهان

(۴) بازماند، محلی برای قرار دادن وسایل در لباس، ناگهان

۱-۲- روابط معنایی نوشته‌شده در مقابل کدام یک از گزینه‌های زیر، نادرست است؟

(۱) تند و سریع: ترادف

(۲) سیر و گرسنه: تضاد

(۳) فوتبال و ورزش: تضمّن

(۴) سیر و گیاه: ترادف

۱-۳- در گروه کلمات داخل کمانک، چند نادرستی املائی مشهود است؟

(هلاوت و شیرینی، دقل و ناراستی)، (توفیق الهی)، (غوت و روزی)، (قرض و وام)

(۱) یک

(۲) دو

(۳) سه

(۴) چهار

۱-۴- کدام یک از گزاره‌های زیر، با توجه به ابیات (الف) و (ب) نادرست است؟

(الف) «با زمانی دیگر انداز ای که پندم می‌دهی

کاین زمانم گوش بر چنگ است و دل در چنگ نیست»

(ب) «در این بود درویش شوریدم‌رنگ

که شیری برآمد، شغالی به چنگ»

(۱) در مصراع دوم بیت (الف)، واژه‌های (چنگ) و (چنگ) باهم جناس تام (همسان) دارند.

(۲) در بیت (ب) واج‌آرایی در واج «ش» وجود دارد.

(۳) در هر دو بیت (الف) و (ب) جناس تام (همسان) وجود دارد.

(۴) معنی (چنگ) اول در بیت (الف) «نوعی ساز موسیقی» و چنگ دوم «پنجه دست» است.

۱-۵- مفهوم کنایه‌های مشخص شده در مقابل کدام یک از گزینه‌های زیر، نادرست است؟

(۱) یکی روبه‌هی دید بی دست و پای

فروماند در لطف و صنع خدای (ناتوان و معلول بودن)

(۲) بگیر ای جوان دست درویش پیر

نه خود را بیفکن که دستم بگیر (کمک کردن)

(۳) که چون زندگانی به سر می‌برد؟

بدین دست و پای از کجا می‌خورد؟ (سپری کردن و گذراندن)

(۴) زنخدان فرو برد چندی به جیب

که بخشنده روزی فرستد ز غیب (عصبانی شدن)

ایران
توشه ای برای موفقیت



۱۰۶- آرایه‌های بیت زیر کدام است؟

- «آتش دگر به خرمن جانم چه می‌زنی؟
ای برق فتنه، یک نگه گرم بس مرا»
- (۱) تشبیه، استعاره، کنایه، حس آمیزی
 - (۲) حسن تعلیل، تشخیص، کنایه، حس آمیزی
 - (۳) تشبیه، پارادوکس، جناس، واج آرایی
 - (۴) استعاره، تضاد، تشبیه، تناقض

۱۰۷- در کدام گزینه جمله‌ای با پیوند وابسته‌ساز وجود ندارد؟

- (۱) خدا را بر آن بنده بخشایش است
 - (۲) بگری ای جوان، دست درویش پیر
 - (۳) چو صبرش نماند از ضعیفی و هوش
 - (۴) نه بیگانه تیمار خوردش نه دوست
- که خلق از وجودش در آسایش است
نه خود را بیفکن که دستم بگیر
ز دیوار محرابش آمد به گوش
چو چنگش رگ و استخوان ماند و پوست

۱۰۸- معنای واژه «شد» در بیت زیر، در کدام گزینه تکرار شده است؟

- منزل حافظ کنون بارگه پادشاست
دل بر دلدار رفت جان بر جانانه شد
- (۱) آن مدعی که دست ندادی به بند کس
 - (۲) شرح غمت به وصف نخواهد شدن تمام
 - (۳) نامم به عاشقی شد و گویند توبه کن
 - (۴) تنها نه من به دانه خالت مقیدم
- این بار در کمند تو افتاد و رام شد
جهدم به آخر آمد و دفتر تمام شد
توبه کنون چه فایده دارد که نام شد
این دانه هرکه دید گرفتار دام شد

۱۰۹- مفهوم عبارت «مردان، بار را به نیروی همت و بازوی حمیت کشند، نه به قوت تن.» در کدام گزینه آمده است؟

- (۱) اهمیت نیرو و توان بدنی.
- (۲) قدرت جسمانی مردان در انجام کارها، بسیار مهم است.
- (۳) همت والای انسان، باعث بهتر شدن کارها می‌شود.
- (۴) اهمیت برابر قوت تن با نیروی روحی انسان.

۱۱۰- مفهوم کدام بیت در مقابل آن درست نیامده است؟

- (۱) کمال عقل آن باشد در این راه
 - (۲) بخور تا توانی به بازوی خویش
 - (۳) اگر لطفش قرین حال گردد
 - (۴) کسی نیک بیند به هر دو سرای
- که گوید نیستم از هیچ آگاه (غایت دانایی اقرار به نادانی است).
که سعیت بود در ترازوی خویش (از حقت نگذر و برایش مبارزه کن).
همه ادبها اقبال گردد (عنایت خدا بدبختی را به خوشبختی بدل می‌کند).
که نیکی رساند به خلق خدای (انسان نیک در دو جهان خیر می‌بیند).

ایران
تقویت
توشه ای برای موفقیت

دین و زندگی (۲)

۱۰ دقیقه

دین و زندگی (۲)

تفکر و اندیشه

هدایت الهی

درس ۱

صفحه ۶ تا ۱۲

۱۱۱- با توجه به اینکه عمر انسان برای تجربه کردن پاسخ‌های مشکوک کافی نیست، کدام ویژگی برای پاسخ به نیازهای اساسی انسان مطرح می‌شود؟

- (۱) همه‌جانبه بودن
- (۲) درست و قابل اعتماد بودن
- (۳) جامع و مانع بودن
- (۴) واضح و آشکار بودن

۱۱۲- شیوه هدایت خداوند برای هر دسته از مخلوقات با چه چیزی تناسب دارد؟

- (۱) میزان درک و تعقل آنها
- (۲) دانایتر بودن آنها نسبت به فرمان‌های الهی
- (۳) بالاتر بودن رتبه آنها در دنیا و آخرت
- (۴) ویژگی‌های وجودی متمایزکننده آنها

۱۱۳- خداوند در بیان فلسفه و حکمت ارسال پیامبرانی بشارت‌دهنده و بیم‌دهنده در قرآن چه می‌فرماید؟

- (۱) «للسول اذا دعاكم لما یحییکم»
- (۲) «تواصوا بالحقّ و تواصوا بالصّبر»
- (۳) «لئنلا یكون للنّاس علی الله حجة»
- (۴) «لنحیی به بلدة میتاً»

۱۱۴- بیت «مرد خردمند هنرپیشه را/ عمر دو بایست در این روزگار» به کدام یک از نیازهای برتر اشاره می‌کند؟

- (۱) کشف راه درست زندگی
- (۲) شناخت هدف زندگی
- (۳) درک آینده خویش
- (۴) چستی برنامه هدایت

۱۱۵- محتوای برنامه‌ای که خداوند برای هدایت بشر می‌فرستد، چیست و از چه طریقی به انسان‌ها می‌رسد؟

- (۱) سؤال‌های بنیادین که از طریق تفکر می‌رسد.
- (۲) سؤال‌های بنیادین که از طریق پیامبران می‌رسد.
- (۳) پاسخ به سؤالات بنیادین که از طریق تفکر می‌رسد.
- (۴) پاسخ به سؤالات بنیادین که از طریق پیامبران می‌رسد.

ایمان تو توست
تو شسته‌ای برای موفقیت

۱۱۶- با توجه به سوره عصر «والعصر، ان الانسان لفي خسر، الا الذين آمنوا و عملوا الصالحات و تواصلوا بالحق و تواصلوا بالصبر» کدام موضوع

مستفاد نمی‌گردد؟

- (۱) گذشت عمر و زمان، زیانی است که انسان دچارش می‌شود.
- (۲) ریشهٔ درخت ایمان، عمل صالح و شایسته است.
- (۳) برخورداری از ایمان و عمل صالح، از شروط مسدود کنندهٔ زیان و خسران در زندگی دنیایی است.
- (۴) سوگند به زمان، نشانهٔ ارزشمندی و اهمیت آن است.

۱۱۷- این دعای مستمر امام سجاد (ع) که «خدایا ایام زندگی مرا به آن چیزی اختصاص بده که مرا برای آن آفریده‌ای»، آرامش‌بخش قلب انسان

در مقابل کدام دل‌مشغولی می‌باشد؟

- (۱) چگونه از عهدی که با خدا بسته‌ام مراقبت کنم؟
- (۲) خوشبختی انسان در سرای آخرت در گرو انجام چه کاری است؟
- (۳) کدام هدف است که انسان می‌تواند با اطمینان خاطر، زندگی خود را صرف آن کند؟
- (۴) کدام راه، انسان را به سرمنزل مقصود هدایت می‌کند؟

۱۱۸- عامل تداوم زندگی انسان در دنیا چیست و کدام آیه شریفه به آن اشاره دارد؟

- (۱) آب- «لنحیی به بلدة میتا»
- (۲) دین- «لنحیی به بلدة میتا»
- (۳) آب- «یا ایها الذین آمنوا استجیبوا الله و للرسول ...»
- (۴) دین- «یا ایها الذین آمنوا استجیبوا الله و للرسول ...»

۱۱۹- خداوند پاسخ به کدام نیازها را در جهان خلقت آماده کرده است و پاسخ به کدام‌یک از نیازها سعادت انسان را تضمین می‌کند؟

- (۱) طبیعی- برآمده از سرمایه‌های ویژه‌ای هستند که خداوند به انسان اعطا کرده است.
- (۲) بنیادین- برآمده از سرمایه‌های ویژه‌ای هستند که خداوند به انسان اعطا کرده است.
- (۳) طبیعی- نیازهای دنیوی و اخروی که خداوند به انسان اعطا کرده است.
- (۴) بنیادین- نیازهای دنیوی و اخروی که خداوند به انسان اعطا کرده است.

۱۲۰- دغدغه اصلی انسان‌های فکور و خردمند چیست و کدام آیه شریفه پاسخ‌گوی آن می‌باشد؟

- (۱) شناخت هدف زندگی- «ان الانسان لفي خسر الا الذین آمنوا و عملوا الصالحات»
- (۲) کشف راه درست زندگی- «ان الانسان لفي خسر الا الذین آمنوا و عملوا الصالحات»
- (۳) شناخت هدف زندگی- «لنحیی به بلدة میتا»
- (۴) کشف راه درست زندگی- «لنحیی به بلدة میتا»

ایران توشه ای برای موفقیت

زبان انگلیسی (۲)

۱۵ دقیقه

زبان انگلیسی (۲)
Understanding
People (Get Ready,
Conversation, New
Words and
Expressions)

درس ۱

صفحة ۱۵ تا ۲۳

PART A: Vocabulary

Directions: Choose the word or phrase (1), (2), (3), or (4) that best completes each sentence. Then mark the answer on your answer sheet.

121- I wondered for a little while about the best way to ... my feeling and decided to write it down.

- 1) choose 2) surf 3) communicate 4) interview

122- Getting enough sleep is very important for our health, but an interesting ... to consider is that oversleeping can also have negative effects on our well-being.

- 1) sign 2) point 3) activity 4) piece

123- To be ... honest, I would never imagine sharing a room with you.

- 1) actually 2) absolutely 3) quietly 4) recently

124- Australia's large number of ... speakers of languages other than English has decreased in recent years.

- 1) important 2) native 3) fluent 4) honest

125- Our teachers at school believe that ... and hard work are really more important than age in learning a new language.

- 1) region 2) continent 3) interest 4) percent

126- When a national channel introduced this product on TV in the 1970s, it became ... with European people.

- 1) foreign 2) popular 3) physical 4) deaf

PART B: Reading Comprehension

Directions: Read the following passage and answer the questions by choosing the best choice (1), (2), (3), or (4). Then mark the correct choice on your answer sheet.

Milk is a popular drink that is enjoyed by people of all ages. It is a great source of many important nutrients, including calcium, protein, and vitamins. These nutrients are essential for maintaining good health and preventing diseases.

Calcium is one of the most important nutrients found in milk. It is needed for strong bones and teeth, and also helps to regulate blood pressure and muscle function. Protein is another important nutrient found in milk. It is needed for building and repairing tissues in the body, including muscles, skin, and hair. Milk also contains many vitamins, including vitamin D, which is important for bone health and immune function. Vitamin B12 is another important vitamin found in milk, which is needed for the production of red blood cells and proper nerve function.

While milk is a great source of many important nutrients, it is not suitable for everyone. Some people are allergic to it, which means it makes them sick. These people have difficulty digesting lactose, a sugar found in milk. For these people, there are many lactose-free dairy products available that provide the same nutrients as regular milk.

127- What is the best title for the passage?

- 1) Milk: The Most Delicious Drink Ever
- 2) The Importance of Calcium in Milk
- 3) How to Prevent Diseases with Milk
- 4) All about Milk and Its Nutrients

128- What is the main idea of paragraph 3?

- 1) Milk is not suitable for most people.
- 2) There are many lactose-free dairy products available.
- 3) Some people may not be able to drink milk.
- 4) Milk is a great source of many important nutrients.

129- We can understand from the passage that “nutrients”

- 1) are enjoyed by people of all ages
- 2) are things that help you stay healthy
- 3) can make some people sick
- 4) are found only in milk

130- The underlined word “them” in paragraph 3 refers to

- 1) people
- 2) nutrients
- 3) products
- 4) cells

تبدیل به تست نمونه سؤال های امتحانی

PART C: Vocabulary

Directions: Choose the word or phrase (1), (2), (3), or (4) that best completes each sentence. Then mark the answer on your answer sheet.

131- Every person has a natural ... or talent that they can develop to reach their goals and make their dreams come true.

- 1) tongue
- 2) ability
- 3) host
- 4) project

132- Fresh fruits and vegetables are easily ... in most grocery stores and are a great source of important nutrients.

- 1) possible
- 2) available
- 3) favorite
- 4) mental

133- In a traditional ..., people follow long-established ways of doing things that are important to their culture and way of life.

- 1) institute
- 2) amount
- 3) society
- 4) skill

