

ایران توشه

- رانلور نمونه سوالات امتحانی
- رانلور گام به گام
- رانلور آزمون گام به گام و حل و فصل
- رانلور فیلم و مقاله آموزشی
- رانلور و مشاوره



IranTooshe.Ir



@irantooshe



IranTooshe





دفترچه سؤال

سال یازدهم انسانی

دوره متوسطه دوم (پایه یازدهم)

۹۶۰۰۵۰۰۱۱

(آزمون تعیین سطح)

مدت پاسخ‌گویی به آزمون: ۱۲۰ دقیقه
تعداد کل سؤالات: ۱۰۰ سؤال علمی

نام درس	تعداد سؤال	شماره سؤال	شماره صفحه	زمان پاسخ‌گویی
عربی زبان قرآن (۱)	۱۰	۱-۱۰	۴-۵	۱۵ دقیقه
زبان انگلیسی (۱)	۱۰	۱۱-۲۰	۶	۲۰ دقیقه
زبان انگلیسی (۱) «آشنای»	۱۰	۲۱-۳۰	۷	
ریاضی و آمار (۱)	۱۰	۳۱-۴۰	۸-۹	۲۵ دقیقه
ریاضی و آمار (۱) «آشنای»	۱۰	۴۱-۵۰	۱۰-۱۱	
اقتصاد	۱۰	۵۱-۶۰	۱۲-۱۳	۲۰ دقیقه
اقتصاد «آشنای»	۱۰	۶۱-۷۰	۱۵-۱۷	
علوم و فنون ادبی (۱)	۱۰	۷۱-۸۰	۱۸-۱۹	۲۵ دقیقه
علوم و فنون ادبی (۱) «آشنای»	۱۰	۸۱-۹۰	۲۰-۲۱	
منطق	۱۰	۹۱-۱۰۰	۲۲-۲۳	۱۵ دقیقه

برای دیدن تحلیل آزمون امروز و آگاهی یافتن از
ویژگی‌ها و نکات آموزشی آزمون بصری همین امروز به
سایت www.kanoon.ir مراجعه نمایید.

پدیدآورندگان آزمون

گزینشگران و ویراستاران

نام درس	گزینشگر	مسئول درس	ویراستار استاد	ویراستار دانشجوی	مسئول درس مستندسازی
عربی زبان قرآن (۱)	مریم آقایی	مریم آقایی	درویشعلی ابراهیمی اسماعیل یونس پور	فاطمه صفری فاطمه ایزدی	مهدی یعقوبیان
زبان انگلیسی (۱)	محدثه مرآتی	محدثه مرآتی	رحمتا	—	سپیده جلالی
ریاضی و آمار (۱)	ایمان چینی فروشان	ایمان چینی فروشان	محمد بحیرایی حسین ابومحبوب	نگین رحیمی	حسین اسدزاده
اقتصاد	سارا شریفی	سارا شریفی	—	فاطمه ایزدی فاطمه صفری	زهره قموشی
علوم و فنون ادبی (۱)	اعظم نوری نیا	اعظم نوری نیا	—	فاطمه صفری	الناز معتمدی
منطق	عاطفه ربابه صالحی	عاطفه ربابه صالحی	—	فاطمه صفری فاطمه ایزدی	زهره قموشی

طراحان:

عربی زبان قرآن (۱):

مریم آقایی، محمد جهان بین، خدیجه علی پور، ولی الله نوروزی، مجید همایی

زبان انگلیسی (۱):

سپهر برومندپور، امیر حسین زاهدی، محمدحسین شکوری، فریا طاهری، ساسان عزیزی نژاد، سعید کاویانی، محدثه مرآتی، «آشنا»

ریاضی و آمار (۱):

علی ارجمند، فرشاد حسن زاده، امیر زراندوز، «آشنا»

اقتصاد:

سارا شریفی، فاطمه صفری، مزده طالب، نازنین قاسمی، مهدی کردان، «آشنا»

علوم و فنون ادبی (۱):

سعید جعفری، میترا پاکزاد، ابراهیم رضایی مقدم، افشین کیانی، عارفه سادات طباطبایی نژاد، محمد نورانی، «آشنا»

منطق:

راجله بابائی صومعه کبودین، سعید حسن زاده، عاطفه ربابه صالحی، کوثر دستورانی، نازنین قاسمی، سید محمد مدنی دینانی

گروه فنی و تولید

مدیر گروه: لیلا فیروزی

مسئول دفترچه: حبیبه محبی

حروف نگاری و صفحه آرایی: مهین علی محمدی جلالی

مدیر واحد مستندسازی و مطابقت با مصوبات: مازیار شیروانی مقدم

مسئول دفترچه مستندسازی: زهره قموشی

نظارت چاپ: سوران نعیمی

از شما خواهش می کنیم، از این آزمون و نتایج آن فقط برای تثبیت و تقویت روش های صحیح مطالعه و برای تصحیح روش های اشتباه خود بهره بگیرید. یعنی به جای آموزش و مشاوره ای آزمون پیش از جلسه آزمون یا رقابتی آن تهیه کنید. اگر هم اکنون و در هر گام مسیر خود را تصحیح کنید، اشتباه کمتری مرتکب خواهید شد و با آرامش و اعتماد به نفس کار را تا پایان ادامه خواهید داد. لطفاً نظرات خود را با ما در میان بگذارید.

مدیر گروه پایه یازدهم انسانی – لیلا فیروزی leilaffirozii@gmail.com

عربی زبان قرآن (۱)

مباحث کل کتاب

صفحه ۹۸۵

وَسْتِ پشهاری: ۵۸ رقیه

هدف گذاری قبل از شروع هر درس در دفترچه سؤال

لطفاً قبل از شروع پاسخ گویی به سؤال های درس عربی زبان قرآن (۱)، هدف گذاری چند از ۱۰ خود را بنویسید:
از هر ۱۰ سؤال به چند سؤال می توانید پاسخ صحیح بدهید؟
عملکرد شما در آزمون قبل چند از ۱۰ بوده است؟
هدف گذاری شما برای آزمون امروز چیست؟

چند از ۱۰ آزمون قبل	هدف گذاری چند از ۱۰ برای آزمون امروز

عَيْنِ الْأَصْحَ وَالْأَدَقِّ فِي الْجَوَابِ لِلتَّرْجَمَةِ أَوْ الْمَفْهُومِ: (۴-۱)

۱- «أَكْثَرُ صَدِيقِي الْحَمِيمِ عَلَى الْإِتْقَانِ الصُّورِ فِي أَضْوَاءِ تِلْكَ الْأَسْمَاكِ الْمُضِيئَةِ.»

(۱) رفیق مهربان و صمیمی من به عکس گرفتن در پرتوهای آن ماهیان نورانی تأکید کرد.

(۲) دوست صمیمی ام اصرار کرد تا در پرتوهای این ماهیان نوردهنده، عکس بگیریم.

(۳) دوست صمیمی من به عکسبرداری در نورهای آن ماهی های نوردهنده، تأکید کرد.

(۴) دوست مهربانم تأکید می کند که در پرتو آن ماهی های نورانی، عکسبرداری کنیم.

۲- «طَلَبْتُ مِنَ الصِّدِّيقِ مِحْرَاراً وَ قَطَنًا طَبِيبًا بَدُونَ وَصْفَةِ الطَّبِيبِ لِأَنَّ شَرَاهُمَا مَسْمُوحٌ.»

(۱) از آقای داروخانه دار یک دماسنج و یک بسته پنبه درخواست کردم زیرا فروش آنها بدون نسخه دکتر مجاز است.

(۲) از داروخانه دار یک حرارت سنج و پنبه ای بهداشتی (طبی) خواستم زیرا خرید آن دو بدون نسخه پزشک کاملاً مجاز است.

(۳) از داروخانه یک حرارت سنج و پنبه الکلی بدون نسخه پزشک گرفتم زیرا خرید آن دو ممنوع نیست.

(۴) از داروخانه دار یک دماسنج و پنبه ای بهداشتی (طبی) بدون نسخه پزشک خواستم زیرا خرید آن دو مجاز است.

ابراهیم توشه ای برای موفقیت

۳- عَيْنِ الْخَطَأِ:

(۱) «يَعْرِفُ الْمُجْرِمُونَ بِسِيمَاهُمْ»: تبهکاران از چهره شان شناخته می شوند.

(۲) لِكُلِّ ذَنْبٍ تَوْبَةٌ إِلَّا سَوْءَ الْخُلُقِ: هر گناهی جز بداخلاقی توبه ای دارد.

(۳) عَلِّمُوا وَ تَفَقَّهُوا وَ لَا تَمُوتُوا جُهَالًا: آموختند و اندیشه کردند و همچون نادانان نمردند.

(۴) «هُوَ أَنْشَأَكُمْ مِنَ الْأَرْضِ وَ اسْتَعْمَرَكُمْ فِيهَا»: او شما را از زمین پدید آورد و خواستار آباد کردن آن از شما شد.

پیام مشاوره ای: در سؤالات مترادف و متضاد به علامت های (= ، ≠) بین کلمات خوب دقت کنید تا بخاطر یک سهل انگاری تست های به این سادگی را اشتباه نزنید.

٤- ما هو غير المناسب لمفهوم العبارة التالية؟ «سكوت اللسان سلامة الإنسان.»

- (١) زبان سرخ سر سبز می دهد بر باد!
- (٢) بلاء الإنسان في لسانه.
- (٣) السكوت ذهبٌ و الكلام فضةٌ.
- (٤) ای زبان هم گنج بی پایان تویی / ای زبان هم رنج بی پایان تویی

٥- عین الخطأ في المترادف أو المتضاد:

- (١) بَعَثْنَا = أَرْسَلْنَا (٢) اِسْتَلَمَ = دَفَعَ (٣) كَبَار ≠ صِغَار (٤) ضَحِكُن ≠ بَكَيْنَ

٦- عین ضمير الياء مفعولاً:

- (١) على يميني شجرةٌ باسقةٌ تُغني الطيورُ على أغصانها!
- (٢) يَتَمَنَّى والدائ أن يوفّقني الله أن أخدم المحرومين لرضاه!
- (٣) لم لا تُعَيِّن زماناً أن تُحاسبي نفسك فيه و تفكرى بأعمالك؟!
- (٤) إن تتعاوني أبداً على العمل بالقانون فأنت عملت بواجبك!

٧- عین الخطأ في المحلّ الإعرابيّ لكلمات العبارة التالية:

« دَاوَةُ الْعَاقِلِ خَيْرٌ مِنْ صَدَاقَةِ الْجَاهِلِ. »

- (١) عداوةٌ: مبتدأ و مرفوع
- (٢) العاقل: مضاف إليه و مجرور
- (٣) خيرٌ: خبر و مرفوع
- (٤) الجاهل: صفة و مجرورة بالتبعية

٨- في أيّ عبارةٍ ما جاء الفعل المجهول؟

- (١) تُفَتِّحُ أبوابُ صالةِ الإمتحانِ للطلّابِ.
- (٢) تُرْسَلُ رسالاتٌ إلى مدينةِ شیراز.
- (٣) يُنْزِلُ اللهُ المطرَ مِنَ السُّحُبِ.
- (٤) أُجْلِسَ الطُّفْلُ على الكرسيِّ.

٩- عین التّعت (الصّفة) ليس مجروراً:

- (١) يُحْمَلُ النُّفُظُ بالنّاقلاتِ الكبيرةِ إلى خارجِ البلاد!
- (٢) اِشْتَرَيْتُ الملابسَ النسائيّةَ من سوقِ النّجف!
- (٣) هل تعلم أن البلاد مجموعة من المَدُن الكثيرة؟!
- (٤) البومة تَسْكُنُ في الأماكن المتروكة وحيدة!

١٠- عین عبارةٍ ما جاء فيها الفعل المتعدّي:

- (١) معالمِ ایران الأثرية تجذب السّائحين من كلّ العالم!
- (٢) هل تُشاهد سقوط الأسماك من السّماء بدقّة؟!
- (٣) الغوّاصون دَهَبُوا إلى أعماق المحيط ليلاً!
- (٤) اِسْتَخْرَجَ الفلّاحون ماءً من بئر القرية!



زبان انگلیسی (۱)

مباحث کل کتاب

صفحه ۱۵۵ تا ۱۹۹

وقت پیشنهادی: ۲۰ دقیقه

هدف گذاری قبل از شروع هر درس در دفترچه سؤال

لطفاً قبل از شروع پاسخ گویی به سؤال های درس زبان انگلیسی (۱)، هدف گذاری چند از ۱۰ خود را بنویسید:
از هر ۱۰ سؤال به چند سؤال می توانید پاسخ صحیح بدهید؟
عملکرد شما در آزمون قبل چند از ۱۰ بوده است؟
هدف گذاری شما برای آزمون امروز چیست؟

هدف گذاری چند از ۱۰ برای آزمون امروز

چند از ۱۰ آزمون قبل

PART A: Grammar and Vocabulary

Directions: Questions 11-21 are incomplete sentences. Beneath each sentence you will see four words or phrases marked (1), (2), (3), and (4). Choose the one word or phrase that best completes the sentence. Then mark the correct choice on your answer sheet.

11- Yesterday, I had a bad day at my office, and I had a terrible accident on my way back home.

I think it was ... day of my life.

- 1) as bad 2) worse 3) worst 4) the worst

12- Many countries celebrate their Teachers' Day ... October 5 in conjunction with World Teachers' Day, which was established by UNESCO ... 1994.

- 1) in - on 2) in - in 3) on - in 4) on - on

13- You can travel by bus or by train, but I think trains are ... buses.

- 1) as comfortably as 2) very more comfortably than
3) much more comfortable than 4) the most comfortable

14- To apply for this job, it's necessary for all applicants to be at least 18 years of age and they ... have a valid driver's license.

- 1) must 2) should not 3) may 4) cannot

15- Last week, three students were expelled from school for their inappropriate ... towards their teachers.

- 1) generosity 2) bravery 3) health 4) behavior

16- Anybody who wants to travel abroad must know that getting familiar with the ... of the country is as important as learning its language.

- 1) culture 2) possibility 3) value 4) pyramid

17- When you are writing a novel, it's quite important to consider the little details of the story because paying particular ... to them brings your characters to life.

- 1) attention 2) protection 3) observation 4) definition

18- We should be very ... about whom we trust because our future depends on these relationships.

- 1) respectful 2) careful 3) helpful 4) painful

19- As a result of the heavy flood in the south of Iran, hundreds of buildings were ..., and we need to rebuild them as soon as possible.

- 1) destroyed 2) injured 3) donated 4) defended

20- Sometimes, it seems necessary to save money for the future. In my opinion, a good way can be buying a less ... brand.

- 1) famous 2) irregular 3) hospitable 4) natural



پاسخ دادن به این سوالات اجباری است و در تراز کل شما تأثیر دارد.

آزمون «آشنا»

21- I'm really busy ... the moment. ... you call back later?

1) in - Can

2) at - Must

3) on - Should

4) at - Can

PART B: Cloze Test

Directions: Read the following passage and decide which choice (1), (2), (3), or (4) best fits each space. Then mark the correct choice on your answer sheet.

Over the decades, tourism has experienced continued growth and deepening diversification to become one of the fastest growing economic sectors in the world. Modern tourism is ...(22)... linked to development and includes a growing number of new tourist ...(23)... . These factors have turned tourism into a ...(24)... element for socio-economic progress.

Today, the business volume of tourism equals or even surpasses the volume of oil exports, food products, or automobiles. Tourism has become one of the major players in international commerce ...(25)... for many developing countries. This growth goes hand in hand with a/an ...(26)... diversification and competition among destinations.

22- 1) closely

2) honestly

3) loudly

4) patiently

23- 1) ceremonies

2) suggestions

3) destinations

4) vacations

24- 1) plain

2) key

3) neat

4) rocky

25- 1) represents and one of the main income sources at the same time

2) and represents at the same time one of the main income sources

3) at the same time and represents one of the main income sources

4) and one of the main income sources represents at the same time

26- 1) falling

2) energetic

3) domestic

4) increasing

PART C: Reading Comprehension

Directions: Read the following passage and answer the questions by choosing the best choice (1), (2), (3), or (4). Then mark the correct choice on your answer sheet.

The proverb conveys the message that that we can never succeed without trying out something and facing failures. Any person who sits idle and does not do any labor cannot gain anything in their life. As no prey can enter the mouth of a sleeping lion, those who do not take pains in life can't be successful. Without adequate effort, we cannot get any result. A farmer must plough the land, make the land moist, then plant the seeds, pluck out the weeds, protect the crops from insects, and finally he can expect a good harvest. He has to go through the whole process and do them systematically so as to have a good harvest. He cannot just drop the seeds on the land and expect them to grow into a good crop.

Similarly, a student must put in a good deal of hard work for a considerable length of time to attain a proper qualification. He cannot buy the books and sit and relax and think that he will attain a qualification. A person who sits idle and does nothing wastes his own time. The great inventors have achieved so much only by laboring for years for a single objective. So if we take strenuous effort, we can succeed; and we cannot gain anything if we do not take effort.

27- The passage reminds us of the proverb "...".

1) Better late than never.

2) No man is an island.

3) Easy come, easy go.

4) No pain, no gain.

28- The writer of the passage gives the following examples to persuade readers to work hard EXCEPT

1) the students spending lots of time to get a proper qualification

2) a farmer planting and watering the land and protecting the crops to have a good harvest

3) a lion sleeping in a cave and waiting for a prey to come into its mouth

4) an inventor working for years just to reach one goal

29- The underlined word "prey" in paragraph 1 is closest in meaning to

1) food for animals

2) seeds growing in the field

3) objective for people

4) places for animals to live

30- The underlined pronoun "them" in paragraph 1 refers to all of the following EXCEPT

1) protecting the crops from insects

2) making the land moist

3) plucking out the weeds

4) seeds growing into a good crop

ریاضی و آمار (۱)

مباحث کل کتاب

صفحه ۹۵ و ۱۰۰

وقت پیشنهادی: ۲۵ دقیقه

هدف گذاری قبل از شروع هر درس در دفترچه سؤال

لطفاً قبل از شروع پاسخ گویی به سؤال های درس ریاضی و آمار (۱)، هدف گذاری چند از ۱۰ خود را بنویسید:
از هر ۱۰ سؤال به چند سؤال می توانید پاسخ صحیح بدهید؟
عملکرد شما در آزمون قبل چند از ۱۰ بوده است؟
هدف گذاری شما برای آزمون امروز چیست؟

چند از ۱۰ آزمون قبل	هدف گذاری چند از ۱۰ برای آزمون امروز

۳۱- در معادله $\frac{x-1}{3} - \frac{1-x}{5} = \frac{x}{2}$ حاصل ضرب جواب در نصف جواب کدام است؟

۱۲۶ (۴)

۱۲۸ (۳)

۶۴ (۲)

۸۲ (۱)

۳۲- اگر $x = 2$ جواب معادله درجه دوم $ax^2 + (a+2)x - 2 = 0$ باشد، آنگاه کدام گزینه در مورد سهمی $y = ax^2 + (a+2)x - 2$ درست است؟

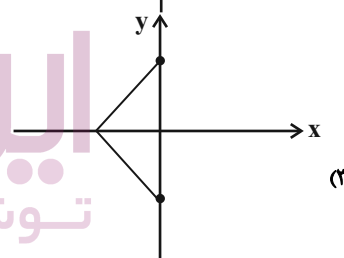
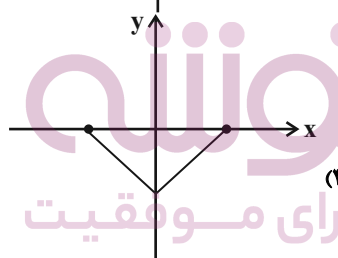
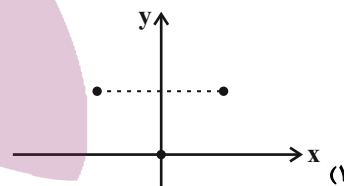
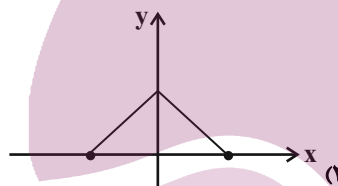
(۲) در نقطه ای به طول $\frac{5}{2}$ دارای مینیمم است.

(۴) در نقطه ای به طول $\frac{3}{2}$ دارای ماکزیمم است.

(۱) در نقطه ای به طول $\frac{5}{2}$ دارای ماکزیمم است.

(۳) در نقطه ای به طول $\frac{3}{2}$ دارای مینیمم است.

۳۳- کدام یک از رابطه های رسم شده تابع نیست؟



ایران توننده
توشه ای برای موفقیت

۳۴- اگر برد تابع خطی $f(x) = 4(x - 3)$ ، برابر $-4 \leq y \leq 8$ باشد، دامنه تابع کدام است؟

- (۱) $-2 \leq x \leq 5$ (۲) $-5 \leq x \leq 2$ (۳) $2 \leq x \leq 5$ (۴) $5 \leq x \leq -2$

۳۵- اگر دامنه تابع $y = -\frac{1}{2}x^2 + 3x$ به صورت $-2 \leq x \leq 4$ باشد، حاصل جمع بیشترین و کمترین مقدار تابع کدام است؟

- (۱) $\frac{9}{2}$ (۲) $\frac{9}{2}$ (۳) $\frac{7}{2}$ (۴) $\frac{7}{2}$

۳۶- اگر $5x + 4y = 10$ باشد، بیشترین مقدار عبارت $3xy + 6$ کدام است؟

- (۱) $\frac{39}{4}$ (۲) $\frac{35}{4}$ (۳) ۹ (۴) ۸

۳۷- مد منحصر به فرد داده‌های $1, 1, 2, 3, \frac{k}{2}, 7, 7, 8$ برابر با ۱ است. میانه این داده‌ها کدام است؟

- (۱) $1/5$ (۲) ۲ (۳) $2/5$ (۴) ۳

۳۸- اگر واریانس داده‌های $5, 4, a + 1, 6a - 1$ و $3 + 2a$ برابر صفر باشد، آنگاه میانه داده‌ها چند برابر میانگین است؟

- (۱) ۵ (۲) ۱۰ (۳) ۱ (۴) ۴

۳۹- برای نمودار نقطه‌ای زیر، یک نمودار جعبه‌ای رسم می‌کنیم. دامنه تغییرات داده‌های داخل جعبه کدام است؟



۴۰- کدام گزینه در مورد نمودار راداری درست است؟

- (۱) روشی برای نمایش داده‌های چند متغیره در قالب نموداری دو بعدی است.
(۲) نقطه شروع همه متغیرهای کمی که بر روی نمودار مشخص می‌شوند، مختلف است.
(۳) تعداد محورها ارتباطی به تعداد متغیرهای مورد بررسی ندارد.
(۴) زاویه بین نیم‌خط‌های نمودار راداری متفاوت است.

آزمون «آشنا»

پاسخ دادن به این سوالات اجباری است و در تراز کل شما تأثیر دارد.

۴۱- محیط یک مستطیل ۸۲ واحد است. اگر از طول آن ۷ واحد کم کنیم، شکل باقی مانده یک مربع می‌شود. ضلع کوچک‌تر این مستطیل کدام است؟

۱۹ (۴)

۱۸ (۳)

۱۷ (۲)

۱۶ (۱)

۴۲- به ازای کدام مقادیر a ، معادله $\frac{a}{x-1} - \frac{2}{5} = \frac{x}{ax}$ دارای جواب $x=3$ است؟

(۴) ۱، $\frac{2}{3}$

(۳) ۱، $\frac{2}{3}$

(۲) ۲، $\frac{1}{3}$

(۱) -۲، $\frac{1}{3}$

۴۳- اگر رابطه $R = \{(2, b), (a+3, 3), (4, a^2+4), (4, 5)\}$ یک تابع باشد، زوج مرتب (a, b) کدام است؟

(۴) $(-1, 2)$

(۳) $(1, 2)$

(۲) $(1, 3)$

(۱) $(-1, 3)$

۴۴- در یک دانشکده که ۳۰۰ دانشجو دارد، نسبت تعداد دختران به کل دانشجویان $\frac{180}{300}$ است. در کلاس عربی، نسبت دختران به کل افراد

کلاس $\frac{20}{27}$ است و در کلاس ریاضی، این نسبت برابر با $\frac{17}{21}$ است. با توجه به متن ذکر شده و همچنین مفهوم پارامتر و آماره کدام

گزینه صحیح است؟

(۱) نسبت $\frac{180}{300}$ را آماره می‌گویند. (۲) نسبت‌های $\frac{17}{21}$ و $\frac{20}{27}$ را آماره می‌گویند.

(۳) نسبت $\frac{20}{27}$ را آماره و نسبت $\frac{17}{21}$ را پارامتر می‌گویند. (۴) نسبت $\frac{120}{300}$ را آماره‌ای می‌گویند که نسبت تعداد پسران دانشکده را نشان می‌دهد.

۴۵- بهترین روش جمع‌آوری داده در موضوعات الف، ب و پ به ترتیب از راست به چپ کدام است؟

الف) بهترین سریال نروزی از نظر مردم که از شبکه‌های سیما پخش شده است.

ب) تعداد افرادی که در روز جمعه به یک رستوران مراجعه خواهند کرد.

پ) بررسی نرخ رشد باروری در سال ۹۵

(۲) پرسشنامه - دادگان‌ها - دادگان‌ها

(۱) پرسشنامه - دادگان‌ها - پرسشنامه

(۴) مصاحبه - مشاهده - دادگان‌ها

(۳) مصاحبه - مشاهده - پرسشنامه

۴۶- نمرات ادبیات دانش آموزی در ۱۰ آزمون به صورت زیر است. با حذف دو نمره کمترین و بیشترین مقدار انحراف معیار ۸ نمره باقی مانده

تقریباً کدام است؟

۱۴, ۱۲, ۱۵, ۹, ۱۴, ۱۵, ۱۶, ۱۵, ۲۰, ۱۱

۱/۶ (۴)

۱/۵ (۳)

۱/۲ (۲)

۰/۹ (۱)

۴۷- در نمودار جعبه‌ای ۳۶ داده آماری متمایز، میانگین داده‌های سبیل‌های سمت چپ و راست جعبه به ترتیب ۲۲ و ۳۰ می‌باشد. اگر

میانگین تمام داده‌ها ۲۷/۵ باشد، آن‌گاه میانگین داده‌های داخل جعبه کدام است؟

۲۹/۵ (۴)

۲۹ (۳)

۲۸/۵ (۲)

۲۸ (۱)

۴۸- در نمودار حبابی (میزان بارش: V_3 ، جمعیت: V_2 ، مساحت: V_1) برای شهرهای رشت، تهران و یزد، قطر دایره رشت ۳ برابر شعاع

دایره تهران و مساحت دایره تهران ۴ برابر مساحت دایره یزد است. میزان ریزش باران در رشت به ترتیب چند برابر میزان ریزش باران در

تهران و یزد است؟

۹, ۹ (۴)

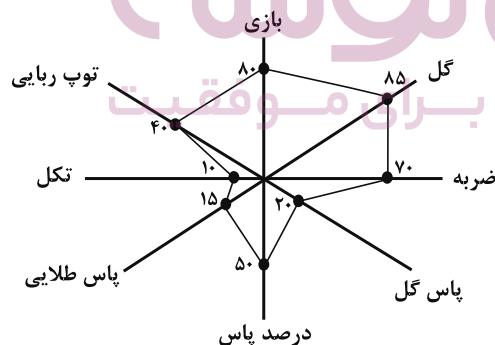
$9, \frac{9}{4}$ (۳)

۱۲, ۹ (۲)

$12, \frac{9}{4}$ (۱)

۴۹- در نمودار راداری زیر اگر بیشینه پاس گل برابر ۱/۸ و بیشینه گل برابر ۰/۸۲ باشند، مقدار متغیر پاس گل و مقدار متغیر گل به ترتیب از

راست به چپ برای این مشاهده کدام است؟ (ماکزیمم تمام شعاع‌ها را ۱۰۰ درصد در نظر بگیرید).



۰/۶۹۷, ۰/۳۶ (۱)

۰/۷۲۹, ۰/۳۶ (۲)

۰/۷۲۹, ۰/۴۲۱ (۳)

۰/۶۹۷, ۰/۴۲۱ (۴)

۵۰- اگر نمودار راداری (عنکبوتی) یک بازیکن دارای ۸ پره (۸ متغیر) باشد، زاویه بین دو پره متوالی چند درجه است؟

۹۰ (۲)

۴۵ (۱)

۶۰ (۴)

۲۲/۵ (۳)

اقتصاد

کل کتاب

صفحه ۱۶۰ تا ۱۷۰

وقت پیشنهادی: ۲۰ دقیقه

هدف گذاری قبل از شروع هر درس در دفترچه سؤال

لطفاً قبل از شروع پاسخ گویی به سؤال های درس اقتصاد هدف گذاری چند از ۱۰ خود را بنویسید:
از هر ۱۰ سؤال به چند سؤال می توانید پاسخ صحیح بدهید؟
عملکرد شما در آزمون قبل چند از ۱۰ بوده است؟
هدف گذاری شما برای آزمون امروز چیست؟

چند از ۱۰ آزمون قبل	هدف گذاری چند از ۱۰ برای آزمون امروز

۵۱- به ترتیب هر یک از عبارات زیر، مربوط به معایب و مزایای کدام نوع از کسب و کار است؟

(الف) منافع مالیاتی

(ب) قوانین پیچیده تر و گزارش دهی بیشتر

(ج) بار سنگین مسئولیت

(د) امکان افزایش سرمایه و تأمین مالی بانکی

(ه) افزایش برخی هزینه ها جهت تنظیم قرارداد و مشاوره حقوقی با وکیل

- (۱) (الف) مزیت کسب و کار شخصی، (ب) از معایب ایجاد شرکت، (ج) از معایب کسب و کار شخصی، (د) مزیت کسب و کار شراکتی، (ه) از معایب ایجاد شرکت
- (۲) (الف) مزیت کسب و کار شخصی، (ب) از معایب ایجاد شرکت، (ج) از معایب کسب و کار شخصی، (د) مزیت ایجاد شرکت، (ه) از معایب کسب و کار شراکتی
- (۳) (الف) مزیت ایجاد شرکت، (ب) از معایب کسب و کار شراکتی، (ج) از معایب ایجاد شرکت، (د) مزیت کسب و کار شراکتی، (ه) از معایب کسب و کار شراکتی
- (۴) (الف) مزیت ایجاد شرکت، (ب) از معایب کسب و کار شراکتی، (ج) از معایب کسب و کار شراکتی، (د) مزیت ایجاد شرکت، (ه) از معایب ایجاد شرکت

۵۲- با توجه به جدول «تقاضا، عرضه و قیمت» روبه رو، کدام گزینه مبین پاسخ

صحیح پرسش های زیر است؟

ردیف	قیمت (به تومان)	مقدار تقاضا (به کیلو)	مقدار عرضه (به کیلو)
۱	۱۵,۰۰۰	۴۰	۲۰
۲	۱۷,۰۰۰	۳۵	۲۵
۳	۱۸,۰۰۰	۳۰	۳۰
۴	۲۰,۰۰۰	۲۰	۴۵
۵	۲۳,۰۰۰	۱۵	۵۰

(الف) میزان مازاد یا کمبود عرضه در سطح قیمت ۱۷,۰۰۰ تومان، چند کیلو است؟

(ب) میزان مازاد یا کمبود تقاضا در سطح قیمت ۲۰,۰۰۰ تومان، چند کیلو است؟

(ج) کدام ردیف جدول بیانگر برابری میان «تقاضا و عرضه» است و نام

اصطلاح اقتصادی آن چیست؟

(۱) (الف) ۱۵ کیلو مازاد عرضه، (ب) ۳۰ کیلو مازاد تقاضا، (ج) ردیف ۳ - قیمت و مقدار تعادلی

(۲) (الف) ۱۰ کیلو کمبود عرضه، (ب) ۳۰ کیلو مازاد تقاضا، (ج) ردیف ۵ - قیمت تعادلی

(۳) (الف) ۱۰ کیلو کمبود عرضه، (ب) ۲۵ کیلو کمبود تقاضا، (ج) ردیف ۳ - قیمت و مقدار تعادلی

(۴) (الف) ۱۵ کیلو مازاد عرضه، (ب) ۲۵ کیلو کمبود تقاضا، (ج) ردیف ۵ - مقدار تعادلی

۵۳- با توجه به مراحل زیر اگر میزان مالیات بر ارزش افزوده ۵ درصد باشد، آن گاه به ترتیب از راست به چپ، مالیات بر ارزش افزوده

جمع آوری شده توسط فروشنده در مرحله دوم و مجموع مالیات بر ارزش افزوده جمع آوری شده در مرحله آخر، چند تومان است؟

مرحله اول: فروش گندم از سوی کشاورز به آسیابان به مبلغ ۱۰۰۰ تومان

مرحله دوم: فروش آرد از سوی آسیابان به نانوا به مبلغ ۱۵۰۰ تومان

مرحله سوم: فروش نان از سوی نانوا به مشتری به مبلغ ۲۵۰۰ تومان

(۴) ۷۵ - ۱۲۵

(۳) ۵۰ - ۱۲۵

(۲) ۷۵ - ۱۵۰

(۱) ۵۰ - ۱۵۰

۵۴- موارد کدام گزینه به ترتیب، تکمیل کننده جملات خالی عبارات زیر است؟

- (الف) عامل ... ، عامل گسستن از پیمان های تجاری نیز به شمار می رود.
(ب) کشورهای ... ، ... و ... در سال ۱۹۹۲، پیمان تجارت آزاد، مشهور به ... را امضا کردند.
(ج) برای تعامل قدرتمند با دیگران، کشورها ناگزیرند میان ... از سویی و ... در جهت ... دست به انتخاب بهینه بزنند.
(د) کنفرانس پولی و مالی سازمان ملل (برتن وودز) در سال ۱۹۴۴ تشکیل و نتیجه آن تشکیل ... بود.
(ه) در سال ۱۹۴۷، ... کشور برای جلوگیری از اقدامات حمایت گرایانه کشورها علیه یکدیگر و حفظ روابط تجاری بین خودشان قراردادی غیررسمی را امضا کردند که به نام قرارداد ... مشهور شد و بعدها به ... تبدیل شد.

- (۱) (الف) اهمیت خودکفایی و عدم وابستگی، (ب) آمریکا - کانادا - مکزیک - پیمان نفتا، (ج) استقلال و اقتدار اقتصادی - محدود کردن واردات و صادرات کالاها - خلق مزیت های جدید، (د) سازمان دائمی تجارت جهانی، (ه) ۳۲ - بانک جهانی توسعه - صندوق بین المللی پول
(۲) (الف) حفاظت از منافع ملی، (ب) آمریکا - کانادا - مکزیک - پیمان نفتا، (ج) بهره برداری از مزیت های موجود - خلق مزیت های جدید - افزایش استقلال و اقتدار اقتصادی، (د) بانک جهانی توسعه و صندوق بین المللی پول، (ه) ۲۳ - گات - سازمان دائمی تجارت جهانی
(۳) (الف) حفاظت از منافع ملی، (ب) آلمان - اروپای شرقی - ایالات متحده - پیمان جهانی سازمان ملل، (ج) استقلال و اقتدار اقتصادی - محدود کردن واردات و صادرات کالاها - خلق مزیت های جدید، (د) بانک جهانی توسعه و صندوق بین المللی پول، (ه) ۲۳ - گات - سازمان دائمی تجارت جهانی
(۴) (الف) اهمیت خودکفایی و عدم وابستگی، (ب) آلمان - اروپای شرقی - ایالات متحده - پیمان جهانی سازمان ملل، (ج) بهره برداری از مزیت های موجود - خلق مزیت های جدید - افزایش استقلال و اقتدار اقتصادی، (د) سازمان دائمی تجارت جهانی، (ه) ۳۲ - بانک جهانی توسعه - صندوق بین المللی پول

۵۵- چند مورد از موارد زیر، در ارتباط با تاریخچه پول صحیح می باشد؟

- (الف) انتخاب فلزاتی مانند طلا و نقره به عنوان وسیله معامله، موجب گسترش تجارت در داخل کشورها و بین ملتها شد.
(ب) پشتوانه پول های فلزی و کاغذی و تحریری و الکترونیکی که امروزه در دست افراد یا در حساب آنهاست، شمش های طلا و جواهراتی است که نزد صراف یا بانک است.
(ج) در معاملاتی که با چک انجام می شود در حقیقت پول نقد رد و بدل نمی شود، بلکه بانک موجودی حسابی را کاهش و موجودی حساب دیگری را افزایش می دهد.
(د) در زمان های گذشته، برخی کالاهای خاص که در هر منطقه پرتعداد بود به عنوان اولین پول مورد استفاده قرار گرفت. مثلاً در روسیه صدف، در ایران چای و در هندوستان پوست سمور خواهان بیشتری داشت.

(۱) دو (۲) سه (۳) یک (۴) چهار

۵۶- در جدول زیر، هزینه سبد بازار مربوط به دو کشور فرضی A و B در طی یک سال ذکر شده است. چنانچه نرخ تورم در این دو کشور

یکسان باشد؛ هزینه سبد بازار در ابتدای سال در کشور A چند ریال است؟

قیمت کالا	هزینه سبد بازار در ابتدای سال (به ریال)	هزینه سبد بازار در انتهای سال (به ریال)
A	؟	۳,۰۰۰
B	۷,۲۰۰	۸,۶۴۰

(۱) ۱,۰۰۰ (۲) ۱,۲۵۰ (۳) ۲,۵۰۰ (۴) ۱,۵۰۰

۵۷- به ترتیب، کدام گزینه دربردارنده پاسخ صحیح سؤالات زیر است؟

(الف) زمانی که اقتصاد کشور دچار تورم می شود، بانک مرکزی برای پیش گیری از افزایش قیمت ها یا کاهش سرعت آن، چه سیاستی را به کار می گیرد و چه روشی را اتخاذ می کند؟

(ب) اگر میزان تقاضای کل از میزان عرضه ... باشد، تورم به وجود می آید چرا که ...

(ج) در حالت رکود اقتصادی که سطح تولید ... و بیکاری ... می یابد، معمولاً سیاست های ... اعمال می شود.

(۱) الف) سیاست پولی انقباضی - فروش اوراق مشارکت، (ب) کمتر - همه تولیدکنندگان موفق به فروش کالای خود نمی شوند و حاضرند قیمت را پایین آورند. (ج) افزایش - کاهش - انقباضی

(۲) الف) سیاست پولی انبساطی - خرید اوراق مشارکت، (ب) بیشتر - عده محدودی از تقاضاکنندگان که حاضرند قیمت بالاتری بپردازند، می توانند کالا را تصاحب کنند. (ج) کاهش - افزایش - انبساطی

(۳) الف) سیاست پولی انقباضی - فروش اوراق مشارکت، (ب) بیشتر - عده محدودی از تقاضاکنندگان که حاضرند قیمت بالاتری بپردازند، می توانند کالا را تصاحب کنند. (ج) کاهش - افزایش - انبساطی

(۴) الف) سیاست پولی انبساطی - خرید اوراق مشارکت، (ب) کمتر - همه تولیدکنندگان موفق به فروش کالای خود نمی شوند و حاضرند قیمت را پایین آورند. (ج) افزایش - کاهش - انقباضی

۵۸- در جامعه ای در مدت یک سال کالاهایی مطابق جدول زیر تولید شده است. «تولید ناخالص داخلی» چند ریال است؟

نام کالا	قیمت (به ریال)
مواد غذایی	۳۰,۰۰۰
پوشاک	۲۰۰,۰۰۰
لوازم التحریر	۵۰,۰۰۰
ماشین آلات	۴,۰۰۰,۰۰۰

(۱) ۳,۸۲۰,۰۰۰

(۲) ۴,۲۸۰,۰۰۰

(۳) ۴,۸۲۰,۰۰۰

(۴) ۳,۲۸۰,۰۰۰

۵۹- کدام گزینه در ارتباط با خرید هوشمندانه و خرید مقایسه ای نادرست است؟

(۱) مرحله پنجم خرید مقایسه ای، تصمیم گیری است.

(۲) منظور از خرید هوشمندانه، فرآیند بررسی قیمت ها و ویژگی های محصولات مشابه قبل از تصمیم گیری برای خرید است.

(۳) در خرید مقایسه ای لازم است عوامل مختلفی از قبیل تفاوت در ویژگی ها، اندازه ها، کیفیت محصول، هویت محصول، عملکرد آن، قیمت و خدمات پس از فروش و ... در نظر گرفته شود.

(۴) عبارت «ممکن است پس انداز حاصل از خرید مقایسه ای، به ویژه برای اقلام با قیمت پایین، کمتر از هزینه های زمان، بنزین یا سایر هزینه های دیگر برای کسب اطلاعات باشد.» به یکی از معایب خرید مقایسه ای اشاره دارد.

۶۰- کدام گزینه از مزایای حساب های سپرده سرمایه گذاری کوتاه مدت است؟

(۱) نرخ سود این سپرده ها تا پایان دوره قرارداد تغییری نمی کند.

(۲) اگر نرخ سود عمومی افزایش یابد، سود این حساب ها در حد توافق شده باقی می ماند.

(۳) نرخ سود این سپرده ها می تواند هم زمان با افزایش نرخ سود عمومی بانک ها افزایش یابد.

(۴) این سپرده ها سود بالاتری دریافت می کنند.

آزمون «آشنا»

پاسخ دادن به این سؤالات اجباری است و در تراز کل شما تأثیر دارد.

۶۱- با توجه به اطلاعات زیر که مربوط به یک بنگاه اقتصادی است، کدام گزینه در خصوص عملکرد مالی سالانه این بنگاه صحیح است؟

خرید مواد اولیه مورد نیاز سالیانه: ۴۰۰ میلیون تومان

پول آب و برق و گاز و عوارض شهرداری و مالیات سالیانه: ۶۵۰ میلیون تومان

دستمزد ماهیانه هر کارگر: ۲ میلیون تومان (مجموعاً ۱۰ کارگر)

درآمد سالیانه: ۳ میلیارد تومان

(۱) ۲,۴۵۰ میلیون تومان سود

(۲) ۱,۷۱۰ میلیون تومان سود

(۳) ۲,۴۵۰ میلیون تومان ضرر یا زیان

(۴) ۱,۷۱۰ میلیون تومان ضرر یا زیان

۶۲- چند مورد از عبارتهای زیر نادرست است؟

(الف) تصمیم‌گیری منطقی، فقط از مقایسه منافع و هزینه‌ها به دست می‌آید.

(ب) هزینه‌های دررفته، همان هزینه‌هایی هستند که دیگر رفته‌اند و قابل برگشت نیستند. این هزینه‌ها روی تصمیم شما تأثیر می‌گذارند.

(پ) دانش اقتصاد علاوه بر انتخاب‌های شخصی با انتخاب‌های اجتماعی نیز مواجه است.

(ت) کارآفرینان در جست‌وجوی فعالیت‌های سودآور، عوامل تولید شامل نیروی کار، سرمایه‌ها و منابع طبیعی را گرد هم می‌آورند تا با

تولید کالاها و خدمات، نیازها و خواسته‌های دیگران را برآورده کنند و از این محل کسب درآمد کنند.

(۱) چهار (۲) سه (۳) دو (۴) یک

۶۳- یک کارخانه کوچک در استان یزد به تولید مواد شوینده و مواد ضدعفونی کننده می‌پردازد. با توجه به منحنی مرز امکانات تولید این

کارخانه، زمانی که ۵۰۰ تن مواد شوینده تولید می‌شود، تولید مواد ضدعفونی ۵۰ تن خواهد بود و با تولید ۶۵۰ تن مواد شوینده

امکانات برای تولید ۲۰ تن مواد ضدعفونی کننده خواهد بود. با فرض اینکه قیمت هر تن مواد شوینده ۳۰۰ هزار تومان و هر تن مواد

ضدعفونی کننده ۱ میلیون تومان باشد، میزان هزینه فرصت افزایش ۱۵۰ تن تولید مواد شوینده چند تومان است؟

(۱) ۳۰ میلیون تومان مواد ضدعفونی کننده‌ای که از تولید آن صرف‌نظر شده است.

(۲) ۴۵ میلیون تومان مواد شوینده‌ای که تولید می‌شود.

(۳) ۴۵ میلیون تومان مواد ضدعفونی کننده‌ای که از تولید آن صرف‌نظر شده است.

(۴) ۳۰ میلیون تومان مواد ضدعفونی کننده‌ای که تولید می‌شود.

۶۴- با توجه به اطلاعات داده شده در جدول زیر که میزان تولید غذا و پوشاک را در دو کشور «الف» و «ب» نشان می‌دهد، کدام رابطه

تجاری بین دو کشور توجیه اقتصادی دارد؟ (هر دو کشور به یک اندازه از نیروی کار، سرمایه و دانش فنی برخوردارند.)

کشورها	کالاها	غذا	پوشاک
		(اگر همه عوامل تولید را با اشتغال کامل برای تولید غذا به کار بگیرند.)	(اگر همه عوامل تولید را با اشتغال کامل برای تولید پوشاک به کار بگیرند.)
الف		۷۰۰ واحد	۶۰۰ واحد
ب		۵۰۰ واحد	۴۵۰ واحد

(۱) براساس اصل مزیت نسبی، کشور «الف» هر دو کالا را از کشور «ب» وارد کند.

(۲) براساس اصل مزیت نسبی، کشور «ب» غذا را در داخل تولید کند و پوشاک را از کشور «الف» وارد کند.

(۳) براساس اصل مزیت مطلق، کشور «الف» غذا را در داخل تولید کند و پوشاک را از کشور «ب» وارد کند.

(۴) براساس اصل مزیت مطلق، کشور «ب» هر دو کالا را تولید کند.

۶۵- در سرشماری از یک منطقه، کل جمعیت ۷۵۰ نفر و جمعیت افراد کمتر از ۱۵ سال ۲۲۰ نفر بوده است. ترکیب جمعیت ۱۵ ساله و

بالتر در این منطقه (از نظر وضع فعالیت) به صورت جدول زیر است:

شرح	خانه‌دار و سایر افرادی که دنبال کار نمی‌گردند	دانشجویان و دانش‌آموزان	جمعیت بیکار	جمعیت شاغل	جمع
تعداد	۱۷۵	۱۸۰	۲۵	۱۵۰	۵۳۰

الف) نرخ بیکاری در این منطقه چند درصد است؟

ب) جمعیت غیرفعال چند نفر است؟

$$(۲) ۱۷۵ - ۱۵$$

$$(۱) ۵۷۵ - ۱۴/۲۸$$

$$(۴) ۳۵۵ - ۱۴/۲۸$$

$$(۳) ۳۵۵ - ۱۵$$

۶۶- کدام گزینه مشتمل پاسخ صحیح و کامل سؤالات زیر است؟ (به ترتیب)

الف) در عصر «...» دولت با هدف ایجاد توسعه «...» به اجرای طرح‌های عمرانی متعدد در کشور پرداخت.

ب) در دوره «...» دولت به‌عنوان کارفرمای بزرگ در عرصه اقتصاد ظاهر شد و نظام نوینی در «...» ایران پدید آمد.

ج) ویژگی عمده دوره «...»، جدا شدن اقتصاد ایران از ابعاد هویتی، فرهنگی، اجتماعی، تاریخی و دینی خود بود.

د) اعطای امتیاز به شرکت‌ها و کشورهای استعماری، تأسیس بانک‌های روسی و انگلیسی در دوره «...» در ایران شکل گرفت.

(۱) پهلوی، نمایشی - پهلوی، بودجه‌بندی و مالیات ستانی - پهلوی - قاجار

(۲) قاجار، نمایشی - قاجار، ساختار مالیات و تأمین بودجه - پهلوی - قاجار

(۳) پهلوی، اساسی - صفویه، بودجه‌بندی و مالیات ستانی - پهلوی - صفویه

(۴) قاجار، اساسی - پهلوی، ساختار مالیات و تأمین بودجه - قاجار - پهلوی

۶۷- اطلاعات فرضی جدول زیر بیانگر وضعیت توزیع درآمد ایران در سال ۱۳۹۰ شمسی براساس شاخص دهک‌هاست. اگر اختلاف سهم دهک اول و دهک چهارم ۲ درصد باشد، تفاوت سهم دهک ششم و هشتم ۶ درصد باشد و تفاوت سهم دهک هشتم و دهم ۳۸ درصد باشد، به ترتیب از راست به چپ، سهم دهک دوم، چهارم، هشتم و دهم چند درصد است؟

جدول وضعیت توزیع درآمد ایران در سال ۱۳۹۰ شمسی	
سهم دهک اول	۲٪
سهم دهک دوم	؟
سهم دهک سوم	۳/۵٪
سهم دهک چهارم	؟
سهم دهک پنجم	۴/۵٪
سهم دهک ششم	۴/۵٪
سهم دهک هفتم	۸/۵٪
سهم دهک هشتم	؟
سهم دهک نهم	۱۰/۵٪
سهم دهک دهم	؟
۱۰۰ درصد جمعیت کشور	۱۰۰ درصد درآمد ملی

$$(۲) \quad ۵۰ - ۹/۵ - ۴/۲۵ - ۲/۵$$

$$(۱) \quad ۴۸/۵ - ۱۰/۵ - ۴ - ۳/۵$$

$$(۴) \quad ۵۰ - ۱۰/۵ - ۴/۲۵ - ۲/۵$$

$$(۳) \quad ۴۸/۵ - ۹/۵ - ۴ - ۳/۵$$

۶۸- جدول زیر مربوط به مخارج، درآمد و پس‌انداز دو فرد A و B در طول یک سال است. با توجه به این جدول:

به میلیون تومان		نوع فعالیت
B	A	
۳۷	۳۵	درآمد
۲ / ۸۵	۲ / ۴	خدمات
۲ / ۲۵	۱ / ۷۵	قبوض
۳ / ۷۵	۲	غذا
۱ / ۲۵	۳ / ۶۵	حمل و نقل
۱ / ۸۵	۱ / ۱۵	پوشاک
۱ / ۶۵	۱ / ۵	تفریحات
؟	؟	پس‌انداز

الف) کدام فرد بیشترین میزان هزینه را دارد؟

ب) کدام فرد بیشترین میزان پس‌انداز را دارد؟

$$(۴) \quad B - B$$

$$(۳) \quad A - A$$

$$(۲) \quad A - B$$

$$(۱) \quad B - A$$

۶۹- فرد A روزهای زوج به‌صورت پاره‌وقت در کارگاه کفشی کار می‌کند و ۸۰ هزار تومان در هفته به‌دست می‌آورد. او هر هفته ۳۵ هزار تومان در سپرده بانکی‌اش پس‌انداز می‌کند و هفته‌ای ۳۰ هزار تومان هم به خیریه می‌دهد و هفته‌ای ۱۰ هزار تومان برای خوراکی و سرگرمی خرج می‌کند. اخیراً این فرد به ورزش بسکتبال علاقه‌مند شده است. کلاس بسکتبال در یک بوستان محلی ۴۰۰ هزار تومان هزینه دارد و از شش هفته آینده شروع می‌شود.

الف) آیا ثبت نام در کلاس بسکتبال یک هدف کوتاه‌مدت، میان‌مدت و یا بلند مدت است؟

ب) اگر این فرد به خرج کردن و پس‌انداز کردن معمولش ادامه بدهد، آیا خواهد توانست پول کافی پس‌انداز کند تا بتواند در کلاس ثبت‌نام کند؟

$$(۴) \quad \text{میان مدت} - \text{خیر}$$

$$(۳) \quad \text{کوتاه مدت} - \text{بله}$$

$$(۲) \quad \text{میان مدت} - \text{بله}$$

$$(۱) \quad \text{کوتاه مدت} - \text{خیر}$$

۷۰- نظام‌های بیمه در کشورهای مختلف اغلب به نظام بیمه‌های و تقسیم‌بندی می‌شوند. نظام بیمه تعاونی شامل بیمه‌های ... و ... است.

(۱) فعالیت‌های اقتصادی - درمان و زندگی - اتکایی - اجتماعی - تعاونی

(۲) فعالیت‌های اقتصادی - درمان و زندگی - اتکایی - متقابل - تکافل

(۳) اجتماعی - تعاونی - بازرگانی - بازرگانی - سلامت

(۴) اجتماعی - تعاونی - بازرگانی - متقابل - تکافل

علوم و فنون ادبی (۱)

مباحث کل کتاب

صفحه ۱۳ تا ۱۰۶

وَسْتِ پشمارگی: ۲۵ رَمَق

هدف‌گذاری قبل از شروع هر درس در دفترچه سؤال

لطفاً قبل از شروع پاسخ‌گویی به سؤال‌های درس علوم و فنون ادبی (۱)، هدف‌گذاری چند از ۱۰ خود را بنویسید:
از هر ۱۰ سؤال به چند سؤال می‌توانید پاسخ صحیح بدهید؟
عملکرد شما در آزمون قبل چند از ۱۰ بوده است؟
هدف‌گذاری شما برای آزمون امروز چیست؟

چند از ۱۰ آزمون قبل	هدف‌گذاری چند از ۱۰ برای آزمون امروز

۷۱- چند مورد از موارد زیر، با عبارت داخل پرانتز هماهنگ است؟

الف) فارسی دری (قدیمی‌ترین گروه از گروه زبان‌های ایرانی به‌شمار می‌رود).

ب) اوستا (در دوره ساسانیان به نگارش در آمد).

ج) درخت آسوریک (در قالب نظم است و اصل پارتی دارد).

د) کلילה و دمنه (اصل کتاب به زبان پهلوی از میان رفته اما ترجمه عربی و فارسی آن باقی مانده است).

هـ) نامه شاهان هخامنشی (به خط میخی نوشته شده است).

و) زبان فارسی میانه (به دو گروه «دری» و «پهلوی» تقسیم می‌شود).

۱) دو ۲) چهار ۳) پنج ۴) یک

۷۲- با توجه به وضعیت شعر و شاعری در سده‌های پنجم و ششم هجری، کدام گزینه نادرست است؟

۱) تحولی که سنایی و انوری در غزل ایجاد کردند، باعث شد که در قرن هفتم، شاعران بزرگی در غزل ظهور کنند.

۲) تا حدود نیمه دوم قرن پنجم و آغاز قرن ششم، شعر پارسی همچنان تحت تأثیر سبک دوره سامانی و غزنوی است.

۳) سبک شعر در نیمه دوم قرن ششم و اوایل قرن هفتم متحول شد و عمدتاً با شیوه شاعری پیش از آن، متمایز گردید و مقدمه ظهور سبک هندی در شعر فارسی شد.

۴) از ویژگی‌های شعر فارسی در این دوره، تأثیرپذیری برخی از شاعران از ادبیات عرب و مضامین شعری آن است.

۷۳- همه آرایه‌های «سجع، واژه‌آرایی، جناس و واج‌آرایی» در کدام بیت دیده می‌شود؟

۱) ای رستخیز ناگهان، وی رحمت بی‌منتها / ای آتشی افروخته در بیشه اندیشه‌ها

۲) خورشید را حاجب تویی، امید را واجب تویی / مطلب تویی، طالب تویی، هم منتها، هم مبتدا

۳) در سینه‌ها برخاسته، اندیشه را آراسته / هم خویش حاجت خواسته، هم خویشان کرده روا

۴) می‌مال پنهان گوش جان، می‌نه بهانه بر کسان / جان ربّ خلّصنی زنان والله که لاغ (بازی، شوخی) است ای کیا

۷۴- کدام بیت دارای آرایه «ترصیع» است؟

۱) کار عشق از وصل و هجران درگذشت / درد ما از دست درمان درگذشت

۲) من ز آب دیده نامه نوشتم هزار فصل / او ز آب دوده یک رقم از من دریغ داشت

۳) لعلت اندر سخن شکر خاید / رویت انگشت بر قمر خاید

۴) بیابان و کهسار و راغ آفریدی / خیابان و گلزار و باغ آفریدی

۷۵- تعداد اشتباهات خطّ عروضی بیت زیر در کدام گزینه آمده است؟

«هر ساعت از نو قبله‌ای با بت‌پرستی می‌رود / توحید بر ما عرضه کن تا بشکنیم اصنام را
هر ساعت ز قبل ای با بت پرستی می‌رود / توحید بر ما عرضه کن تا بشکنیم اصنام را»

(۱) دو (۲) چهار (۳) یک (۴) سه

۷۶- ویژگی سبکی کدام بیت در برابر آن نادرست آمده است؟

- (۱) تنش پُر نگار از کران تا کران / چو داغ گُل سرخ بر زعفران (استفاده از تشبیه حسی)
- (۲) بغرید رستم چو شیر زبان / از آواز او خیره شد مادیان (شعر حماسی است)
- (۳) هم به هر گه دوستی جویمش من / هم سخن به آهستگی گویمش من (استفاده از دو نشانه برای یک مضمّن)
- (۴) ترنج بیدار اندر شده به خواب گران / گل غنوده برانگیخته سر از بالین (استفاده از لغت کهنه و مهجور)

۷۷- قاعده قافیه در مقابل کدام بیت غلط نوشته شده است؟

- (۱) آن کس که ز شهر آشنایی است / داند که متاع ما کجایی است (قاعده ۱)
- (۲) غرید به شکل نره دیوی / برداشت چو غافلان غریوی (قاعده ۲)
- (۳) گردد شب و روز بیت‌گویان / آن غالیه را زیاد جویان (قاعده ۱)
- (۴) و گر شد قطره‌ای آب سبویت / بسا دجله که سر دارد به جویت (قاعده ۲)

۷۸- قافیه کدام بیت براساس «قاعده یک» نیست؟

- (۱) ای پادشه خوبان داد از غم تنهایی / دل بی‌تو به جان آمد وقت است که بازایی
- (۲) ای سرو که بی سایه چنین سر به هوایی / در پای تو هرگز نرسیدم به نوایی
- (۳) زهی خورشید را داده رخ تو حسن و زیبایی / در لطف تو کس بر من نبندد گر تو بگشایی
- (۴) ناگه آشفته جوانی دیدم / نی جوان سوخته‌جانی دیدم

۷۹- با توجه به عبارت زیر، کدام گزینه در قلمرو تحلیل زبانی متن به درستی بیان نشده است؟

«کلیله گفت: هول ارتکابی کردی و این غدر و غمز را مداخلتی نیک باریک جستی، ملک را خیانتی عظیم روا داشتی و ایمن نتوان بود که ساعت به ساعت به وبال آن، مأخوذ شوی و تبعث آن به تو رسد. هیچ‌کس از وحوش تو را در آن معذور ندارد و در تخلص تو از آن مظاهرت روا نیندند.»

- (۱) به کار بردن واژگان عربی بسیار در متن
- (۲) به کاربردن واژگانی با ساختمان ساده
- (۳) به کار بردن افعال به‌صورت دستور تاریخی در افعال «جستی»، «روا داشتی»
- (۴) به کار بردن واژه «نیک» در معنای «بسیار»

۸۰- با توجه به عبارت زیر، کدام گزینه درست است؟

«چون شاه سیارگان به افق مغربی خرامید و جمال جهان‌آرای را به نقاب ظلام بپوشانید؛ سپاه زنگ به غیبت او بر لشکر روم غالب گشت و شبی چون کار عاصی روز محشر در آمد. باد شمال عنان کشیده و رکاب گران کرده بر بوزینگان شبیخون آورد.»

- (۱) این متن توصیف حرکت لشکر روم برای تصرف سرزمین زنگیان است.
- (۲) این متن چگونگی تبدیل روز به شب را توصیف کرده است.
- (۳) این متن چگونگی حمله اعراب مسلمانان بر رومیان را توضیح داده است.
- (۴) این متن پیام‌آوری باد شمال برای بوزینگان را توضیح داده است.

آزمون «آشنا»

پاسخ دادن به این سوالات اجباری است و در تراز کل شما تأثیر دارد.

۸۱- حسن و حال و هماهنگی وزن و درون‌مایه، در کدام بیت بیانگر شادی و نشاط شاعرانه است؟

- (۱) دو یار زیرک و از بادۀ کهن دو منی / فراغتی و کتابی و گوشۀ چمنی
- (۲) آنان که خاک را به نظر کیمیا کنند / آیا بُود که گوشۀ چشمی به ما کنند
- (۳) یاری اندر کس نمی‌بینیم یاران را چه شد؟ / دوستی کی آخر آمد دوستداران را چه شد؟
- (۴) آب زنید راه را هین که نگار می‌رسد / مژده دهید باغ را بوی بهار می‌رسد

۸۲- کدام گزینه در شعر قرن چهارم و اوایل قرن پنجم رواج نداشت؟

- (۱) شعر حماسی
- (۲) شعر مدحی یا مدیحه‌سرایی
- (۳) شعر حکمی و اندرزی
- (۴) شعر صوفیانه و عارفانه

۸۳- تقطیع هجایی کدامیک از مصراع‌های زیر درست است؟

- (۱) سرمست کسی باشد کو خود خبرش نبود: سَ ر / مَس / ت / ک / ا / سِ ی / ا / ب / ا / شَد / کُ و / ا / خُ / ا / ب / رَش / ا / ن / ا / بُود
- (۲) باز این دل دیوانه زنجیر همی‌پُرد: ب ا / ز / ا / یَ ن / ا / دِ ل / دِ ی / و ا / ا / ن / زَ ن / جِ ی / ا / ر / هَ ا / مِ ی / اُ بُ / رَد
- (۳) کوه‌ها را ز تجلی همه چون طور کنیم: کُ و / ه / ا / ر ا / ز / تَ د / جَ ل / لِ ی / هَ ا / م / چُن / طُ و / ا / ر / کُ / نِ ی م
- (۴) چون تیر همی‌پُرد از قوس تنم جانم: چُ و ن / تِ ی ر / هَ ا / مِ ی / پُ ر د / ا ز / قُ و / سِ / تَ ن م / ج ا / ن م

۸۴- نوع سجع به‌کار رفته در همهٔ گزینه‌ها به‌جز عبارت ... یک‌سان است.

- (۱) یکی را لاله و ورد سزاوار است و دیگری را ناله و درد.
- (۲) عاقل چون خلاف اندر میان آید بجهد و چون صلح بیند لنگر بنهد.
- (۳) خردمندی را که در زمرۀ اجلاف سخن بندد، شگفت مدار که آواز بریط با غلبۀ دهل برنیاید.
- (۴) اسب فصاحت در میدان وقاحت جهانید و بر من دوانید.

۸۵- با توجه به سبک عبارت‌های گزینه‌ها، «حذف افعال به قرینه» و «طنباب» می‌تواند جزء ویژگی‌های کدامیک باشد؟

- (۱) بفرمود تا خداوندان کتب را، از دهقانان و فرزنانگان و جهاندیدگان از شهرها بیاورد و چاکر او به فرمان او نامه کرد و کس فرستاد به شهرهای خراسان و هشیاران از آنجا بیاورد.
- (۲) سپاس و آفرین مر خدای کامران و کامکار و آفرینندهٔ زمین و آسمان را آن کش نه همتا و نه انباز و نه دستور و نه زن و نه فرزند. همیشه بود و همیشه باشد.
- (۳) شب به حقیقت بودن ماست اندر تاریکی سایۀ زمین، چون آفتاب از ما غایب باشد زیر افق؛ و چون نزدیک آمد، به برآمدن آن شعاع‌های او را که گرد بر گرد سایه است نخست ببینیم.
- (۴) دیگر روز به درگاه آمدی و با خلعت نبود، که بر عادت روزگار گذشته قبایی ساخته کرد و دستاری نشابوری یا قاینی، که این مهتر را رضی الله عنه با این جامه‌ها دیدندی به روزگار و از ثقات او شنیدم ...

۸۶- در کدام گزینه به‌ترتیب، دو نمونه نثر از دورهٔ غزنوی و سلجوقی و دو نمونه نثر از دورهٔ سامانی آورده شده است؟

- (۱) کشف‌المحجوب - تاریخ بیهقی - ترجمۀ تفسیر طبری - التفهیم
- (۲) قابوس‌نامه - تاریخ بلعمی - سفرنامهٔ ناصر خسرو - ترجمۀ تفسیر طبری
- (۳) کیمیای سعادت - قابوس‌نامه - تاریخ بیهقی - تاریخ بلعمی
- (۴) سفرنامهٔ ناصر خسرو - سیاست‌نامه - کیمیای سعادت - کشف‌المحجوب

۸۷- آرایه‌های مقابل همه ابیات به جز بیت گزیده ... تماماً درست نوشته شده است.

- (۱) سخن دراز کشیدیم و همچنان باقی است / حدیث دلبر فتان و عاشق مفتون (تشبیه)
- (۲) ای چشم تو مست خواب و سرمست شراب / صاحب نظران تشنه و وصل تو سراب (واج آرایی)
- (۳) در کف ندارم سنگ من با کس ندارم جنگ من / با کس نگیرم تنگ من زیرا خوشم چون گلستان (سجع)
- (۴) کلاه سعادت یکی بر سرش / گلیم شقاوت یکی در برش (موازنه)

۸۸- نثر کدام گزینه را می‌توان منسوب به خواجه عبدالله انصاری دانست؟

- (۱) هم در اول شب خود را به شکل و زئی او برآورد و شمعی خرد با مفتاحی که برای گشادن در دکان مُعد بود، در آستین نهاد.
- (۲) پس ابراهیم بیرون آمد از میان آتش به سلامت و آن تخت و حوض آب ناپدید شد، به جای خویش رفتند به بهشت.
- (۳) و رفتن به حج تا آنگاه که خلعت مصری بگرفت و ضرورت ستدن و از موصل راه گردانیدن و به بغداد باز نشدن و خلیفه را به دل آمدن که مگر امیرمحمود فرموده است، همه به تمامی شرح کردم.
- (۴) چون شکیبایی در شریعت از پسندیدگی نشان است و ناشکیبایی در حقیقت عین فرمان است، میان این و آن رهی را با تو چه برهان است؟

۸۹- همه ابیات کدام گزینه «جناس ناهمسان افزایشی» دارند؟

- (الف) بزد نیزه و برگرفتش ز زین / بینداخت آسان به روی زمین
- (ب) میان عاشق و معشوق فرق بسیار است / چو یار ناز نماید شما نیاز کنید
- (ج) اگر تو فارغی از حال دوستان یارا / فراغت از تو میسر نمی‌شود ما را
- (د) سر جانان ندارد هر که او را خوف جان باشد / به جان گر صحبت جانان برآید، رایگان باشد
- (ه) شد چمان در چمن حسن و لطافت لیکن / در گلستان وصالش نچمیدیم و برفت

- (۱) ب، ج، هـ (۲) الف، ب، د (۳) الف، ب، هـ (۴) ج، د، الف

۹۰- نوع آرایه نسبت داده شده به کدام بیت نادرست است؟

- (۱) دو پاکیزه پیکر چو حور و پری / چو خورشید و ماه از سدیگر بری (تشبیه، جناس ناهمسان)
- (۲) رعیت درخت است اگر پروری / به کام دل دوستان بر خوری (تناسب، تشبیه)
- (۳) بر این چشمه چون ما بسی دم زدند / برفتند چون چشم بر هم زدند (جناس ناهمسان، کنایه)
- (۴) نه تدبیر محمود و رای نکوست / که دشمن نداند شهنشه ز دوست (تضاد، استعاره)

منطق

مباحث کل کتاب

صفحه ۳۳ تا ۳۵

وقت پیشنهادی: ۵ دقیقه

هدف گذاری قبل از شروع هر درس در دفترچه سؤال

لطفاً قبل از شروع پاسخ گویی به سؤال های درس منطق، هدف گذاری چند از ۱۰ خود را بنویسید:
از هر ۱۰ سؤال به چند سؤال می توانید پاسخ صحیح بدهید؟
عملکرد شما در آزمون قبل چند از ۱۰ بوده است؟
هدف گذاری شما برای آزمون امروز چیست؟

چند از ۱۰ آزمون قبل	هدف گذاری چند از ۱۰ برای آزمون امروز

۹۱- کدام گزینه شکل دوم قیاس اقترانی است؟

- (۱) هر انسانی حیوان است؛ هر حیوانی نیازمند اکسیژن است.
- (۲) هر حیوانی جاندار است؛ بعضی مهره داران حیوان هستند.
- (۳) هر حیوانی جاندار است؛ بعضی حیوان ها آبی هستند.
- (۴) هیچ سربازی بی سلاح نیست؛ هر غیر نظامی بی سلاح است.

۹۲- نوع مغالطه لفظی در کدام گزینه متفاوت است؟

- (۱) چون از تو گشتی همه چیز از تو گشت.
- (۲) او همکار بیست ساله من است.
- (۳) برادر که در بند خویش است نه برادر نه خویش است.
- (۴) پلنگ به دنبال آهو بود که شکارچی به طرف آن شلیک کرد.

۹۳- کدام یک از قضایای منفصل زیر، با بقیه متفاوت است؟

- (۱) عدد یا زوج است یا فرد.
- (۲) گروه خونی او یا A^+ است یا O^- .
- (۳) فردا یا سه شنبه است یا چهارشنبه.
- (۴) در بازی فوتبال یا تیم الف برنده می شود یا تیم ب.

۹۴- کدام گزینه درباره تعریف و استدلال صحیح می باشد؟

- (۱) به کمک استدلال از تصورات معلوم به تصورات مجهول می رسیم.
- (۲) به کمک تعریف از تصدیق های معلوم به تصدیق های مجهول می رسیم.
- (۳) به کمک استدلال از تصورات معلوم به تصدیق های مجهول می رسیم.
- (۴) به کمک تعریف از تصورات معلوم به تصورات مجهول می رسیم.

۹۵- در کدام گزینه، امکان ایجاد مغالطه ابهام در مرجع ضمیر وجود ندارد؟

- (۱) پتو را از رویش کشیدیم و تکانش دادم.
- (۲) دوستم را در حال عبور از خیابان دیدم.
- (۳) او را خود التفات نبودی به صید من
- (۴) دوستم خواهر درس خوانی دارد و بسیار موفق است.

۹۶- پیش از پرداختن به مباحث کدام گزینه، ذکر نکاتی پیرامون مفاهیم و الفاظ ضروری است؟

- (۱) استفاده از واکنش‌های ساخت ایران، به علت اعتماد بیشتر مناسب‌تر است.
- (۲) پرداختن به ورزش‌هایی هم‌چون یوگا در کاهش عوارض روانی پس از بیماری کرونا مؤثر است.
- (۳) استفاده از داروهای شیمیایی به علت اثبات اثربخشی آنها، نسبت به داروهای گیاهی در از بین بردن عوارض تنفسی بسیار بهتر است.
- (۴) کرونا ویروسی است که بدن انسان در برابر آن مقاومت بسیار کمی دارد و به وسیله سرفه و قطرات تنفسی منتقل می‌شود.

۹۷- در استقرای تعمیمی زیر، کدام نکته برای استقرای تعمیمی قوی رعایت نشده است؟

«در یک تحقیق برای بررسی علت افت تحصیلی دانش‌آموزان در دوران آموزش مجازی در ۷ استان کشور، از دانش‌آموزان تهرانی

نظرسنجی شده است.»

- (۱) نمونه‌ها باید تصادفی باشند.
- (۲) نمونه‌ها باید متفاوت باشند و بیانگر طیف‌های مختلف باشند.
- (۳) تعداد نمونه‌ها باید نسبت به کل جامعه آماری نسبت مناسبی داشته باشند.
- (۴) همه شرایط استقرای تعمیمی قوی رعایت شده است.

۹۸- کدام یک از قضایای زیر، از لحاظ سور با بقیه متفاوت است؟

- (۱) هر انسانی ناطق است.
- (۲) هیچ مسلمانی حرام‌خواری نمی‌کند.
- (۳) هر کسی که قدرت زیادی دارد، محق نیست.
- (۴) در هیچ سری نیست که سری ز خدا نیست.

۹۹- گزاره «هر الف ب است» با گزاره‌های زیر، چه ارتباطی دارد؟

- (الف) بعضی ب الف است.
- (ب) هیچ الف ب نیست.

- (۱) عکس مستوی - تضاد
- (۲) تداخل - تناقض

- (۳) تداخل - تضاد
- (۴) عکس مستوی - تناقض

۱۰۰- کدام یک از گزینه‌های زیر، اشاره‌ای به تفاوت‌های مهم میان متفکر نقاد و غیرنقاد ندارد؟

- (۱) ایجاد سؤال در ذهن مخاطب
- (۲) جدی گرفتن فرایند تفکر
- (۳) پرسیدن سؤالات درست و به‌جا
- (۴) توجه آگاهانه به تفکر