

بِسْمِ اللَّهِ الرَّحْمَنِ الرَّحِيمِ

ایران تونته

توشه ای برای موفقیت

نغمه - یزدان کریمی

# سوالات کمی اقتصاد دهم انسانی

گردآورنده : نغمه - یزدان کریمی

ایران توننه

توشه ای برای موفقیت  
نغمه - یزدان کریمی

**فرمول محاسبه سود یا زیان:**

**کل محصول × قیمت = درآمد**

**هزینه ها - درآمد = سود یا زیان**

**ایران توننه**

توشه ای برای موفقیت

نغمه - یزدان کریمی

با توجه به اطلاعات ارائه شده در جدول نتیجه عملکرد سالیانه یک بنگاه اقتصادی با ۱۵ نفر کارمند و تولید سالیانه ۲۲۰۰ دستگاه هر کدام به ارزش ۱۲۰۰۰۰۰ ریال چگونه است؟ آیا این شرکت دچار سود حسابداری شده یا ضرر؟

۱۲,۰۰۰,۰۰۰ ریال	اجاره ماهیانه کارگاه تولیدی
۸۵۰,۰۰۰ ریال	حقوق ماهیانه هر کارمند
۱۸۵,۰۰۰,۰۰۰ ریال	خرید مواد اولیه مورد نیاز سالیانه
معادل ۳۰٪ حقوق سالانه کارمندان	هزینه استهلاک سالیانه ماشین های تولیدی

اطلاعات زیر مربوط به هزینه های کارگاه تولیدی پوشاک بهارک با ۴ نفر خیاط می باشد. درآمد سالانه این کارگاه ۲۱۱ میلیون واحد پولی می باشد و هزینه های این کارگاه، خرید سالانه مواد اولیه ۱۱ میلیون واحد پولی، حقوق ماهانه هر خیاط ۲ میلیون واحد پولی و اجاره ماهانه کارگاه ۴ میلیون واحد پولی می باشد. سود یا زیان این کارگاه تولیدی را تعیین کنید.

ب) اگر دولت سالیانه مالیاتی معادل ۱۰٪ بر درآمد کارگاه تولیدی وضع کند، نتیجه عملکرد (سود یا زیان) این کارگاه بعد از پرداخت مالیات را مشخص کنید.

میلیون واحد پولی ۲۱۱ = درآمد سالیانه

= جمع هزینه های سالانه میلیون واحد پولی ۱۵۵ =  $(4 \times 12) + 11 + (4 \times 2 \times 12)$

هزینه - درآمد = سود

سود =  $155 - 211 = 56$

ب) بعد از پرداخت مالیات، بنگاه همچنان سود آور است.

$21.1 = 211 \times 0.1$  = مالیات سالانه

سود =  $211 - 155 - 21.1 = 34.9$

• یک شرکت تولیدی پوشاک در طول یک سال به ترتیب ۶۰۰۰ - ۷۲۰۰ - ۸۵۰۰ - ۴۴۰۰ میلیون ریال بابت اجاره کارخانه - ماشین الات تولیدی و استخدام کارگران و مواد اولیه پرداخته است . با فرض تولید ۸۰۰ واحد پوشاک هر کدام به ارزش ۳۵۰ میلیون ریال در پایان سال هزینه و سود و یا زیان حسابداری این شرکت را بدست آورید .

ایران توننده

توشه ای برای موفقیت

نغمه - یزدان کریمی

هزینه خرید مواد اولیه برای تولید ماهیانه ۱۰۰ میلیون تومان، پول آب و برق و گاز و عوارض شهرداری سالیانه ۸۰۰ میلیون تومان، دستمزد ماهیانه هر کارگر ۲ میلیون تومان (مجموعاً ۲۰ کارگر) و درآمد سالیانه کارگاه تولیدی آقای محمدی ۲/۵ میلیارد تومان است.

– لطفا حساب کنید که کارگاه تولیدی آقای محمدی در طول یک سال سود ده است یا زیان ده؟



کل محصول × قیمت = درآمد

هزینه ها :

خرید مواد اولیه برای تولید سالانه  $100/000/000 \times 12 = 1/200/000/000$

پول آب و برق و گاز و عوارض شهرداری سالیانه  $800/000/000$

دستمزد ماهانه همه کارگران  $2/000/000 \times 20 = 40/000/000$

دستمزد سالیانه همه کارگران  $40/000/000 \times 12 = 480/000/000$

$480 + 800/000/000 + 1/200/000/000 = 2/480/000/000$  مجموع هزینه ها

سود = هزینه - درآمد

سود سالیانه کارگاه :  $20/000/000 = 2/480/000/000 - 2/500/000/000$

با توجه به جدول زیر موارد خواسته شده را بیابید .

هزینه	سود	درآمد
۴۵۲۰ واحد	الف ؟	۸۷۵۰ واحد
۳۳۲۰ واحد	۳۵۶۰ واحد	ب ؟
پ ؟	۲۴۰۰ واحد	۱۵۱۵۰ واحد

با توجه به جدول زیر، نتیجه عملکرد (سود یا زیان) سالیانه یک بنگاه اقتصادی با ۱۲ نفر کارمند و تولید سالانه ۳۵۰ دستگاه هر یک به قیمت ۹۰۰/۰۰۰ ریال را

محاسبه کنید.

اجاره ماهیانه □	متوسط حقوق ماهیانه هر فرد □	هزینه مواد اولیه (سالانه) □
۱۰ میلیون ریال □	۷۰۰۰۰۰ ریال □	۱۷۸ میلیون ریال □

چنانچه درآمد یک بنگاه تولیدی در یک دوره زمانی مشخص  
۴۵ میلیون تومان و هزینه های تولید او در این زمان ۳۷۰  
میلیون ریال بوده باشد سود آن چقدر بوده است ؟

ایران توننه

توشه ای برای موفقیت

نغمه - یزدان کریمی

با توجه به اطلاعات ارائه شده در جدول زیر، نتیجه عملکرد سالیانه یک بنگاه اقتصادی با ۱۲ نفر

کارمند و تولید سالیانه ۴۰۰ دستگاه هر کدام به ارزش ۹۰۰۰۰۰ ریال کدام است؟ □

□

اجاره بهای ماهیانه کارگاه تولیدی □	10000000 ریال □
حقوق متوسط ماهیانه هر فرد کارمند اداری و تولیدی □	700000 ریال □
خرید مواد اولیه مورد نیاز سالیانه □	178000000 ریال □
هزینه استهلاک سالیانه ماشین های تولیدی □	25% حقوق سالیانه کارمندان □

$$\text{درآمد} = \text{کل محصول} \times \text{قیمت} = 400 \times 900,000 = 360,000,000$$

هزینه ها :

$$\text{اجاره بهای سالیانه} = 10,000,000 \times 12 = 120,000,000$$

$$\text{حقوق سالیانه کارمندان} = 700,000 \times 12 \times 12 = 100,800,000$$

$$\text{خرید مواد اولیه مورد نیاز سالیانه} = 178,000,000$$

$$\text{هزینه استهلاک سالیانه ماشین های تولیدی} = 100,800,000 \times 0.25 = 25,200,000$$

$$\text{مجموع هزینه ها} = 424,000,000$$

$$\text{سود} = 360,000,000 - 424,000,000 = -64,000,000$$

چنانچه دارایی شرکتی به ۲۵۰۰۰۰ سهم تقسیم شده باشد و سرمایه گذاری ۵۰۰۰ سهم خریداری کند. چه نسبتی در منافع و مسولیت های شرکت سهام خواهد بود؟

پاسخ تشریحی: میزان مشارکت در منافع و مسولیت در شرکت سهامی یا همان میزان مالیکت نسبی در شرکت سهامی از فرمول زیر بدست می آید.

$۱۰۰ \times \text{تعداد کل سهام شرکت} / \text{تعداد سهام دار} = \text{درصد مالکیت}$

$$۵۰۰۰ / ۲۵۰۰۰۰ \times ۱۰۰$$

=

۲٪

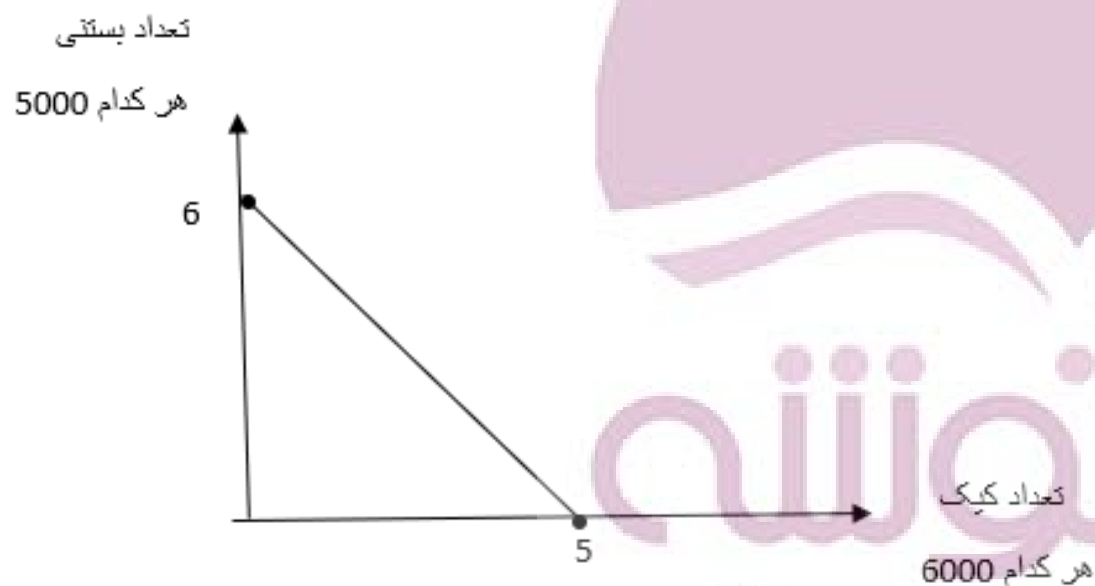
ایران توننه

توشه ای برای موفقیت

علی ۳۰ هزار تومان پول دارد و می خواهد برای عصرانه خود از سوپر مارکت

تعدادی بستنی یا کیک بخرد. اگر قیمت بستنی ها ۵ هزار تومان باشد و

کیک ها ۶ هزار تومان باشد. قید بودجه او چگونه باید ترسیم شود؟



$$\text{فقط بستنی} = 6 = \frac{30000}{5000}$$

$$\text{فقط کیک} = \frac{30000}{6000} = 5$$



فردی با حقوق ماهانه ۱/۰۰۰/۰۰۰ تومان در یک شرکت مشغول به کار است. این فرد تصمیم به ادامه تحصیل می گیرد.  
اگر مدت تحصیل وی دو سال باشد هزینه فرصت تحصیل این فرد را محاسبه نمایید.

اگر فرد تصمیم به ادامه تحصیل بگیرد یعنی از حقوقی که در ازای کار در شرکت دریافت میکند صرف نظر کرده، پس  
هزینه فرصت برابر است با حقوقی که این فرد می توانسته در طول ۲ سال دریافت کند.

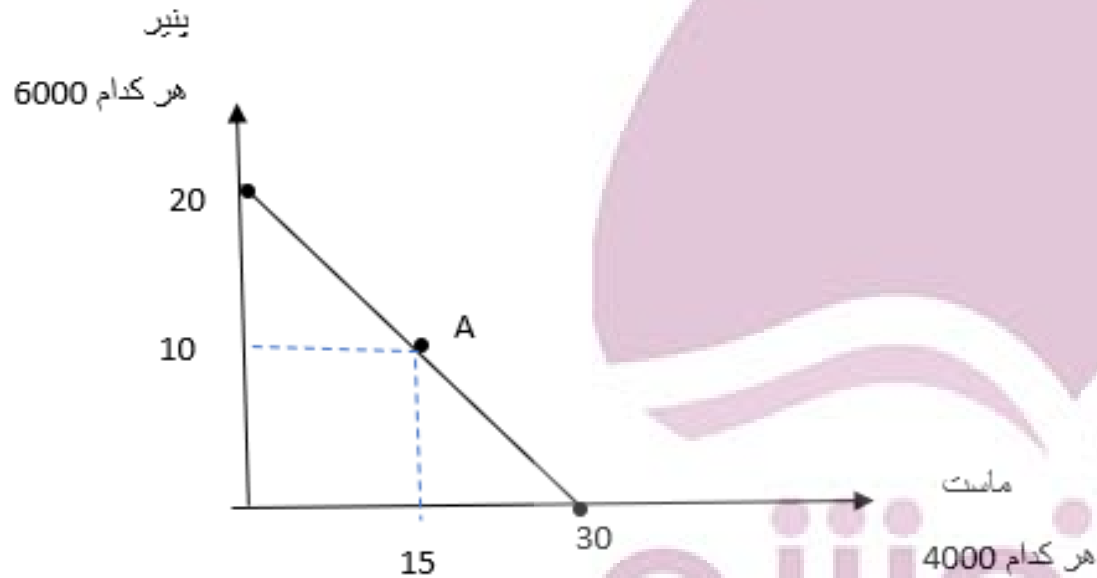
$$۱/۰۰۰/۰۰۰ \times ۲۴ = ۲۴/۰۰۰/۰۰۰$$

با توجه به نمودار قید بودجه زیر در نقطه A چه ترکیبی از کالاهای پنیر و ماست می تواند خریداری شود؟ و کل بودجه فرد چقدر است؟ ۱۰ واحد پنیر و ۱۵ واحد ماست

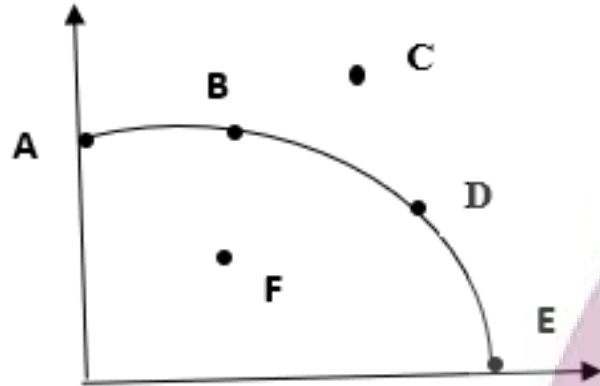
$$30 \times 4000 = 120000$$

$$20 \times 6000 = 120000$$

کل بودجه = ۱۲۰۰۰۰



با توجه به نمودار مقابل، بیان کنید تولید یک محصول در کدام نقطه نا کارا می باشد و چرا؟



پاسخ تشریحی: نقطه  $f$  زیرا از تمام ظرفیتهای تولیدی استفاده نشده است.

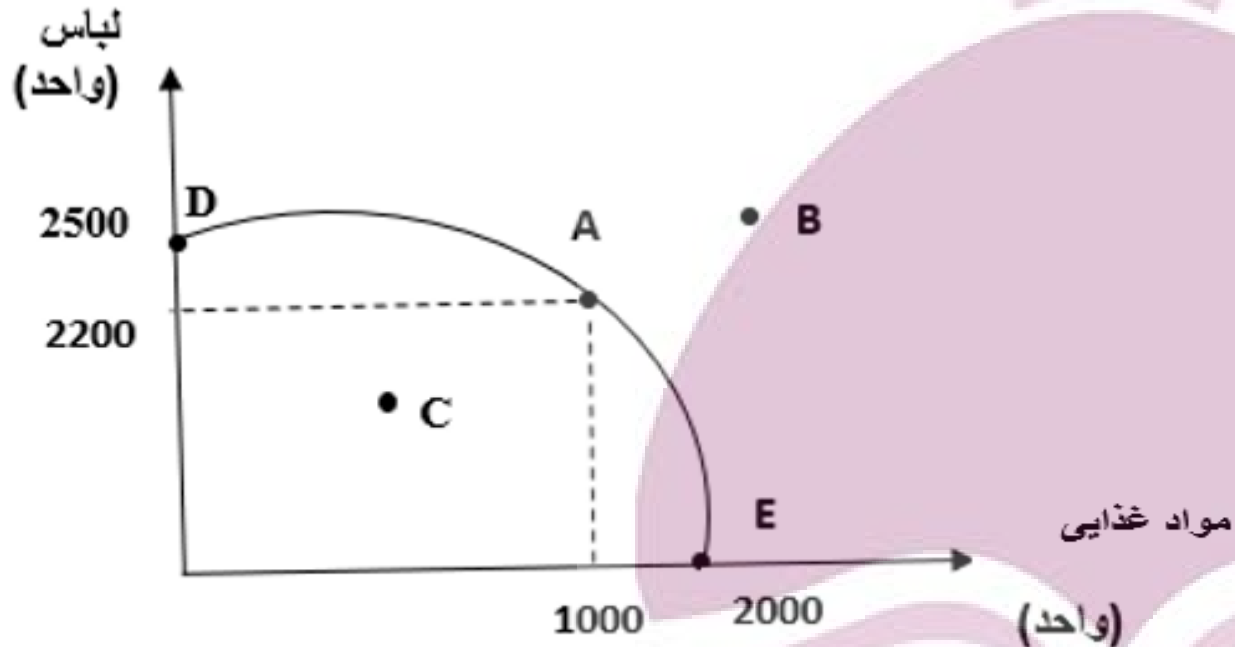
با توجه به نمودار مرز امکانات تولید زیر به سوالات خواسته شده پاسخ دهید.

الف) در کدام نقاط تنها یک کالا تولید می شود؟

ب) مقدار تولید هر کالا در نقطه A

پ) وضعیت تولید در نقطه B

ت) وضعیت تولید در نقطه C



پاسخ تشریحی:

الف) نقاط D, E

ب) ۲۲۰۰ لباس و ۱۰۰۰ مواد غذایی

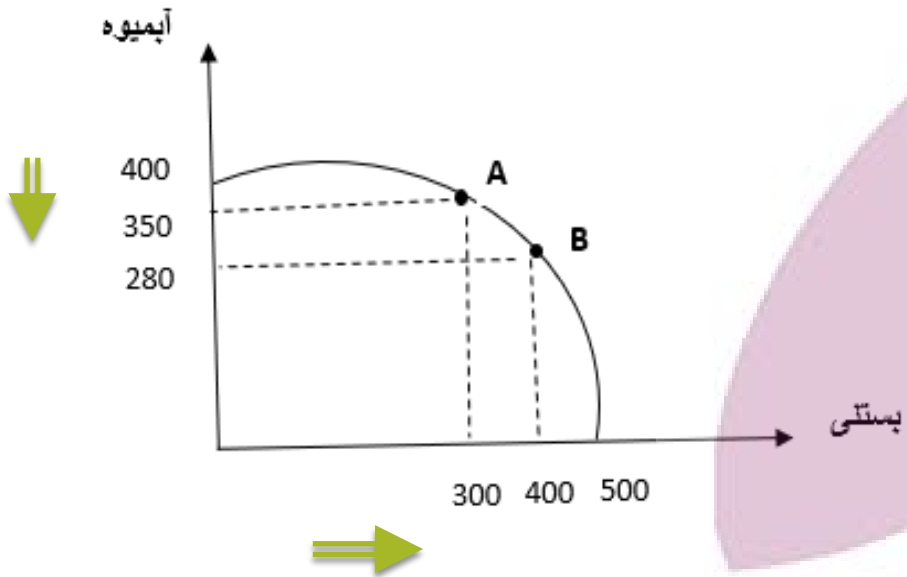
پ) غیر قابل دسترس

ت) ناکارا

ایران تونته

توشه ای برای موفقیت

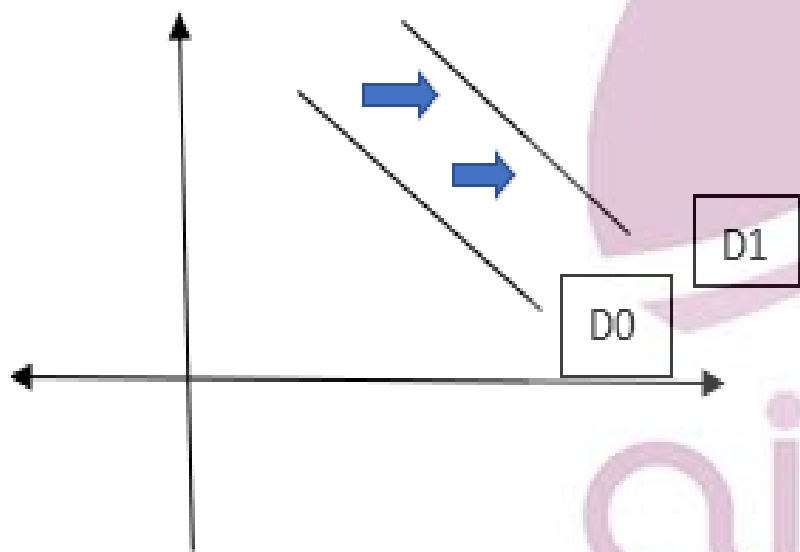
با توجه به نمودار مرز امکانات تولید روبه رو هزینه فرصت حرکت از نقطه A به B چقدر است توضیح دهید.



پاسخ تشریحی: هزینه فرصت تولید ۱۰۰ واحد تولید بیشتر از بستنی ۷۰ واحد تولید کمتر آبیوه است.

درآمد مصرف کننده ای به خاطر تغییر شغل افزایش می یابد. انتظار داریم که منحنی تقاضای او برای گوشت قرمز چه تغییری کند. با رسم نمودار توضیح دهید؟

انتظار داریم که منحنی تقاضای او برای گوشت قرمز به سمت بالا یا راست انتقال یابد یعنی در هر قیمتی میزان تقاضا برای گوشت قرمز افزایش یابد.



ارزش کل تولیدات از روش هزینه های پرداختی خانوار و ارزش کالا و خدمات تولید شده را محاسبه کنید .

۱	وجوه پرداختی از طرف خانوار بابت خرید کالا	۶۸۶/۰۰۰/۰۰۰ ریال
۲	وجوه پرداختی بابت خرید خدمات	۵۴۶/۰۰۰/۰۰۰ ریال

□□ شکل زیر مربوط به تابع تقاضا و عرضه گندم است.

□ الف) در چه نقطه ای بازار گندم در تعادل است؟ چرا؟

□ ب) در چه قیمتی بازار با مازاد تقاضا مواجه می شود؟ مازاد تقاضا را محاسبه کنید؟

□ ج) در چه قیمتی بازار با مازاد عرضه مواجه می شود؟ مازاد عرضه را محاسبه کنید؟

### پاسخ تشریحی:

الف) در قیمت ۴۰ و مقدار ۱۵۰،

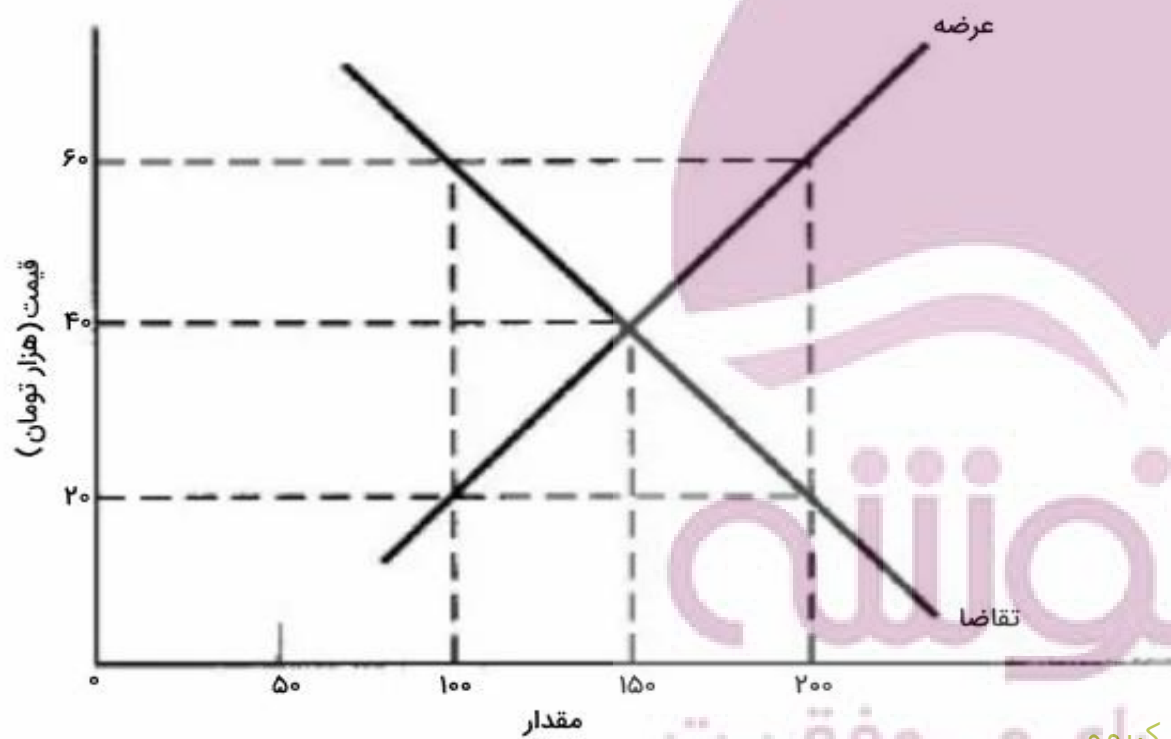
زیرا در قیمت ۴۰ مقدار عرضه و تقاضا برابر است.

ب) قیمت ۲۰، مازاد تقاضا برابر با

$$200 - 100 = 100$$

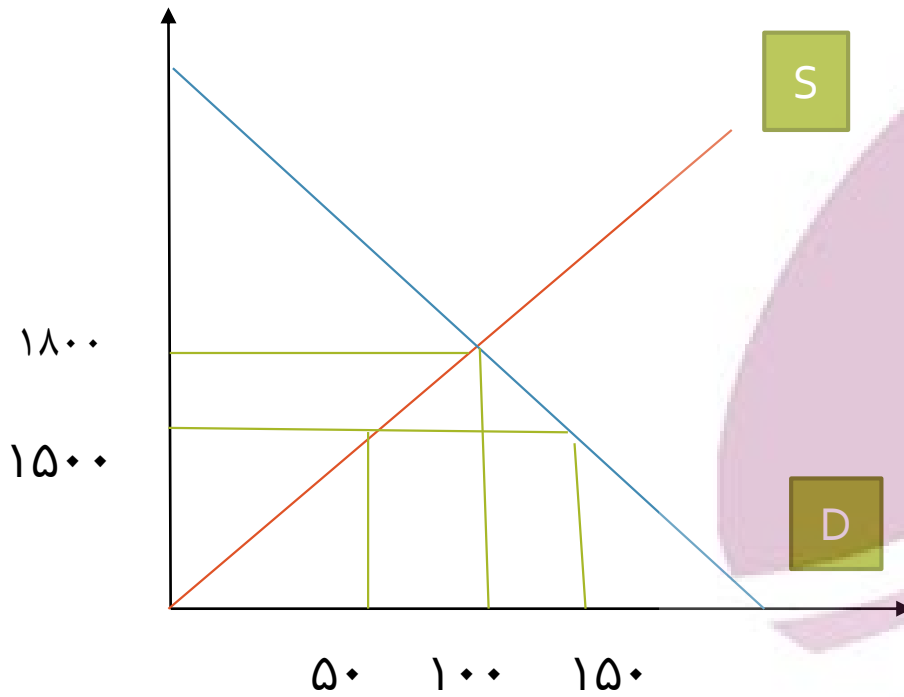
ج) قیمت ۶۰، مازاد عرضه برابر با

$$200 - 100 = 100$$

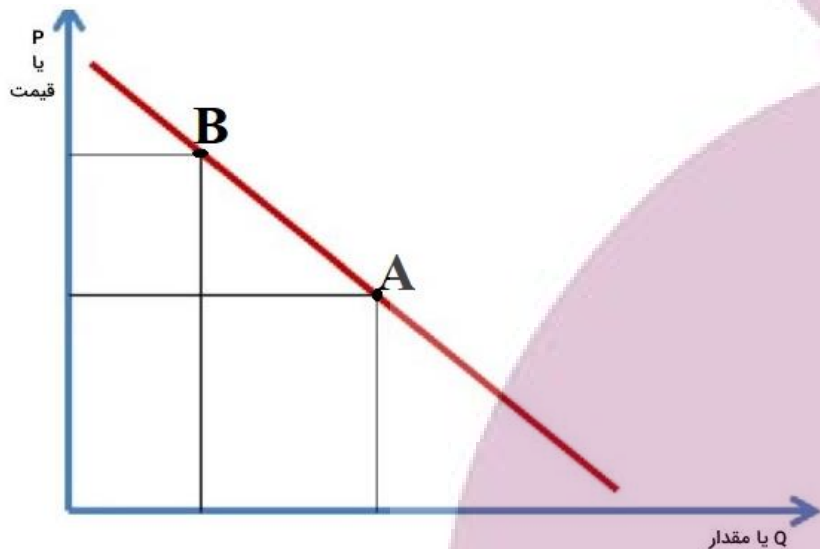




نمودار روبرو وضعیت بازار کالایی معین را نشان می دهد :  
 الف ) قیمت و مقدار تعادلی را مشخص کنید .  
 ب) چه مبلغ کالا در قیمت تعادلی مبادله می شود ؟  
 ج) در قیمت ۱۵۰۰ درآمد تولیدکنندگان چه قدر است ؟  
 د) مقدار مازاد تقاضا را در قیمت ۱۵۰۰ مشخص کنید .

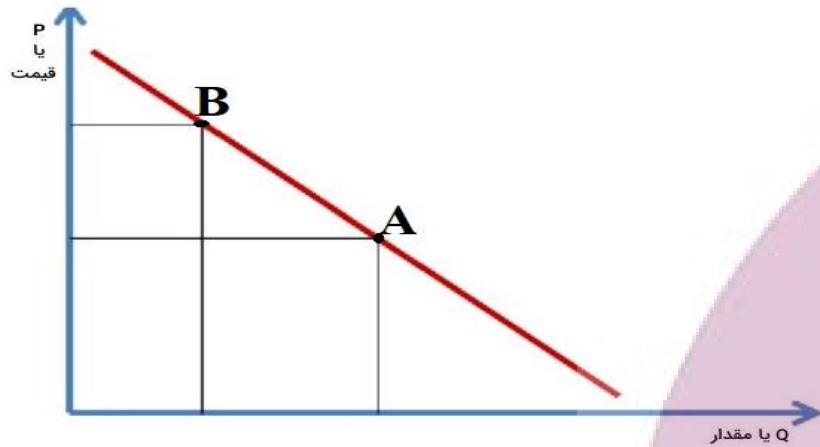


## نام منحنی زیر چیست چگونه متوجه شدید؟



**پاسخ تشریحی:** منحنی تقاضا است زیرا نزولی است.

حرکت از نقطه A به B روی منحنی تقاضا را چگونه توجیه می کنید؟



**پاسخ تشریحی:**

**با افزایش قیمت، تقاضا کاهش یافته و موجب حرکت روی منحنی تقاضا از نقطه A به B شده است.**

از طریق اطلاعات داده شده در جدول ارزش پولی کلیه عوامل تولید به کار رفته در جریان تولید و ارزش کل تولیدات را به روش درآمدی محاسبه کنید. دریافتی تولیدکنندگان

۵۵/۰۰۰ ریال	وجوه پرداختی به عوامل تولید بابت مزد	۱
۱۵/۰۰۰ ریال	وجوه پرداختی بابت سود	۲
۸۰/۰۰۰ ریال	وجوه پرداختی بابت اجاره	۳

جدول زیر مقادیر عرضه ، تقاضا و قیمت در یک جامعه فرضی است.

الف) در چه قیمتی بازار به تعادل رسیده است چرا؟

ب) در چه قیمت هایی بازار با مازاد تقاضا مواجه است؟

پ) در چه قیمت هایی بازار با مازاد عرضه مواجه است؟

مقدار عرضه (کیلو)	مقدار تقاضا (کیلو)	قیمت (ریال)
0	1200	100
200	1000	150
400	800	200
600	600	250
800	400	300
1000	200	350
1200	0	400

الف) در قیمت 250 که مقدار تقاضا و عرضه برابر است.

ب) در قیمت های کمتر از 250 (200 و 150 و 100) بازار با مازاد تقاضا مواجه است.

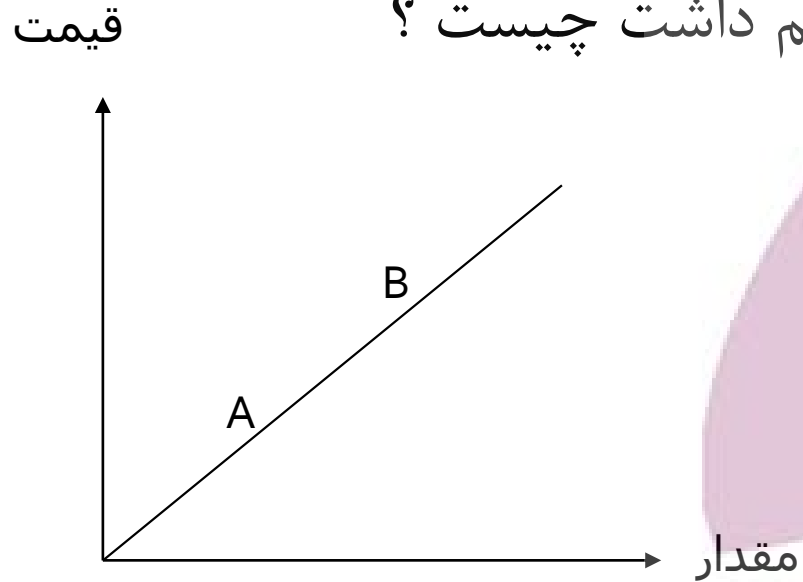
ج) در قیمت های بیشتر از 250 (300 و 350 و 400) بازار با مازاد عرضه مواجه است.

با توجه به نمودار پاسخ دهید :

۱- وضعیت نقطه A نسبت به B چگونه است ؟

۲- علت حرکت روی منحنی چیست ؟

۳- در صورت رونق بازار عمی العملی که در این نمودار خواهیم داشت چیست ؟



ایران توننه

توشه ای برای موفقیت

نغمه - یزدان کریمی

جدول روبرو میزان مالیات پرداختنی را در مقابل درآمدهای مختلف نشان می دهد نرخ مالیاتی را مشخص کنید .

۵۰۰۰	۷۰۰	۵۰۰	۲۰۰	درآمد هزار تومان
۵۰۰	۷۰	۵۰	۲۰	مالیات هزار تومان

فرض کنید دولت مالیاتی معادل ۵ درصد به طور سالانه بر درآمدهای شرکت تولیدی آقای محمدی وضع کرده است .

اولا تاثیر این مالیات را بر سود و زیان سالانه شرکت محاسبه کنید .  
ثانیا هزینه مالیات را با منافع به دست آمده از امکانات عمومی مقایسه کنید و تحلیل کنید که آیا پرداخت مالیات به نفع شرکت است یا به ضرر آن ؟ ص ۶۶ کتاب درسی

ایران توننه

توشه ای برای موفقیت

نغمه - یزدان کریمی



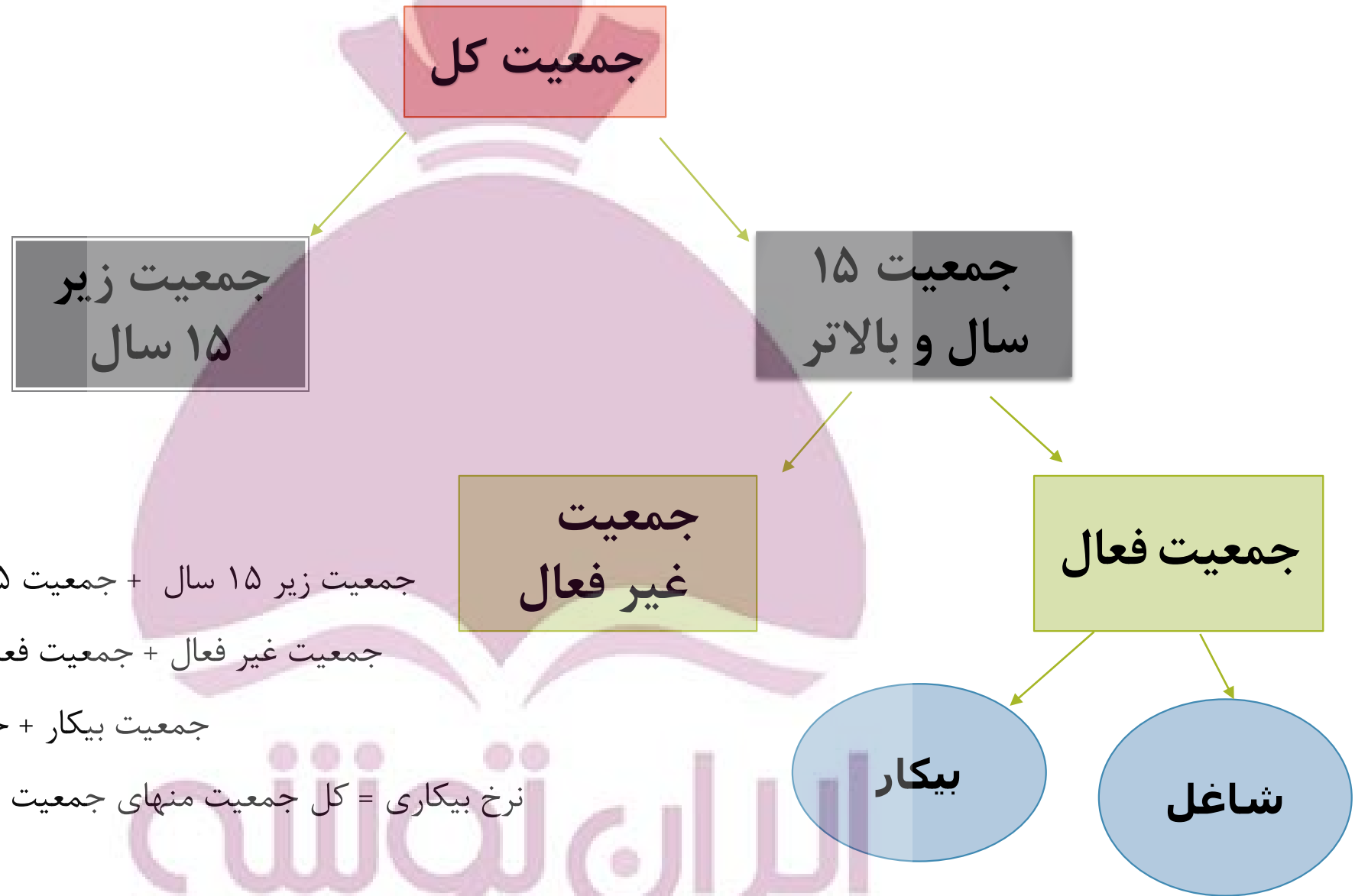
با توجه به جدول مقابل :  
در خصوص مراودات تجاری میان کشورها چگونه است ؟

کشور - محصول	قهوه	برنج
A	۸۵۰	۳۰۰
B	۷۰۰	۶۰۰
C	۲۵۰	۴۵۰

کشور A در تولید قهوه مزیت مطلق دارد بنابراین باید در داخل به تولید قهوه پردازد و برنج مورد نیاز خود را از کشور B وارد کند .

کشور B در تولید برنج مزیت مطلق دارد و باید در داخل به تولید برنج پردازد و قهوه مورد نیاز خود را از کشور A وارد کند .

کشور C در تولید هیچ کدام از محصولات مزیت مطلق ندارد اما در کشور خود در تولید برنج نسبت به قهوه مزیت نسبی دارد ( ۴۵۰ نسبت به ۲۵۰ ) بنابراین باید در تولید برنج متمرکز شود و قهوه مورد نیاز خود را از کشور A وارد کند .



جمعیت زیر ۱۵ سال + جمعیت ۱۵ سال و بالاتر = جمعیت کل

جمعیت غیر فعال + جمعیت فعال = جمعیت ۱۵ سال و بالاتر

جمعیت بیکار + جمعیت شاغل = جمعیت فعال

نرخ بیکاری = کل جمعیت منهای جمعیت بیکار تقسیم بر جمعیت فعال

با توجه به جدول زیر :  
 الف ) جمعیت بیکار را مشخص کنید .  
 ب) نرخ بیکاری را تعیین کنید .

جمعیت کل ( نفر )	جمعیت زیر ۱۵ سال	جمعیت غیر فعال	جمعیت شاغل
۳/۰۰۰/۰۰۰	۳۰۰/۰۰۰	۲۵۰/۰۰۰	۲/۰۰۰/۰۰۰

جمعیت بیکار = کل جمعیت - ( جمعیت شاغل + جمعیت غیر فعال + جمعیت زیر ۱۵ سال )  
 جمعیت بیکار = ۴۵۰/۰۰۰

جمعیت فعال = جمعیت شاغل + جمعیت بیکار = ۲/۴۵۰/۰۰۰

نرخ بیکاری = جمعیت بیکار تقسیم بر جمعیت فعال ضربدر ۱۰۰

نرخ بیکاری = ۱۸%

اگر در یک کشور فرضی، جمعیت کل کشور 3,255,000 نفر، جمعیت زیر ۱۵ سال 825,000 نفر، جمعیت غیرفعال 335,000 نفر و جمعیت شاغل 1,230,000 نفر باشد، نرخ بیکاری چند درصد است؟

$$\text{جمعیت زیر ۱۵ سال} - \text{جمعیت کل} = \text{جمعیت ۱۵ سال و بالاتر}$$

$$3255000 - 825000 = 2430000$$

$$\text{جمعیت غیرفعال} + \text{جمعیت شاغل} = \text{جمعیت ۱۵ سال و بالاتر}$$

$$335000 + 1230000 = 1565000$$

$$\text{جمعیت بیکار} = 1565000 - 1230000 = 335000$$

$$\text{نرخ بیکاری} = \left( \frac{335000}{1565000} \right) \times 100 = 21.41\%$$

کل جمعیت یک کشور، ۴۵۰ میلیون نفر است. اگر جمعیت زیر ۱۵ سال ۲۳۰ میلیون نفر، جمعیت افراد شاغل ۲۵ میلیون نفر و جمعیت افراد بیکار ۴۰ میلیون نفر باشد.

الف) جمعیت افرادی که در سن کار (بالای ۱۵ سال) قرار دارند ولی شاغل و یا بیکار نیستند، چند میلیون است؟

ب) جمعیت افرادی که مشغول به کار هستند و یا دنبال کار هستند چند میلیون نفر است؟

ج) نرخ بیکاری در این کشور چند درصد است؟

$$\text{الف) جمعیت بالای ۱۵ سال} = 450 - 230 = 220$$

$$\text{جمعیت غیر فعال} = 220 - 65 = 155$$

$$\text{ب) جمعیت فعال} = 25 + 40 = 65$$

$$\text{ج) نرخ بیکاری} = \frac{40}{65} \times 100 = 61.53\%$$

در سرشماری از یک منطقه، کل جمعیت ۸۵۰ نفر و جمعیت افراد کمتر از ۱۵ سال ۱۱۰ نفر بوده است.  
ترکیب جمعیت ۱۵ ساله و بالاتر در این منطقه از نظر فعالیت به صورت جدول زیر است:

الف) نرخ بیکاری در این کشور چند درصد است؟ ب) جمعیت غیر فعال چقدر است؟

شرح	خانه دار و سایر افرادی که جویای کار نیستند	دانش آموزان و دانشجویان	جمعیت بیکار	جمعیت شاغل	جمع
تعداد	۲۳۰	۳۶۰	۲۰	۱۳۰	۷۴۰

$$۱۵۰ = ۱۳۰ + ۲۰ = \text{جمعیت بیکار} + \text{جمعیت شاغل} = \text{جمعیت فعال}$$

$$\text{نرخ بیکاری} = \frac{۲۰}{۱۵۰} \times ۱۰۰ = ۱۳\%$$

خانه دار و سایر افرادی که جویای کار نیستند + دانش آموزان و دانشجویان = جمعیت غیر فعال

$$۵۹۰ = ۳۶۰ + ۲۳۰ = \text{جمعیت غیر فعال}$$

با توجه به جدول زیر در مورد جامعه ای فرضی نرخ بیکاری چقدر است ؟

تعداد نفر	وضعیت
۵۲۰۰۰	افراد زیر ۱۵ سال
۵۵۰۰	افراد بالای ۱۵ سال در جست وجوی کار و فاقد کار
۲۶۹۵۰۰	افراد بالای ۱۵ سال مشغول به کار

محاسبه جمعیت فعال :

افراد بیکار ردیف دوم + افراد شاغل ردیف سوم = ۲۷۵۰۰۰

نرخ بیکاری = جمعیت بیکار تقسیم بر جمعیت فعال ضربدر ۱۰۰

نرخ بیکاری = ۲۰٪

شرایط پیش آمده و واردات بی رویه تجهیزات کشاورزی باعث شد تا آقای محمدی مجبور شد بخشی از واحد تولیدی کارگاه خود را که مربوط به سموم زیستی بود تعطیل کند همین اتفاق در بسیاری از کارگاه ها و تولیدی های منطقه نیز رخ داد آقای محمدی برای محاسبه نرخ بیکاری منطقه خودش به اطلاعات زیر دست یافته است لطفا محاسبه کنید که نرخ بیکاری در منطقه زندگی آقای محمدی چقدر است؟  
۹۱ کتاب درسی

جمعیت کل	جمعیت زیر ۱۵ سال	جمعیت غیر فعال	جمعیت شاغل
۱/۸۶۰/۰۰۰	۳۶۰/۰۰۰	۲۵۰/۰۰۰	۱/۰۰۰/۰۰۰

جمعیت بالای ۱۵ سال :  $۱/۵۰۰/۰۰۰ = ۱/۸۶۰/۰۰۰ - ۳۶۰/۰۰۰$

جمعیت فعال شاغلین و جویای کار :  $۱/۲۵۰/۰۰۰ = ۲۵۰/۰۰۰ - ۱/۵۰۰/۰۰۰$

جمعیت بیکار = فعال - افراد شاغل =  $۲۵۰/۰۰۰ = ۱/۰۰۰/۰۰۰ - ۱/۲۵۰/۰۰۰$

نرخ بیکاری =  $\frac{\text{جمعیت بیکار}}{\text{جمعیت فعال}} \times ۱۰۰$  ضربدر ۱۰۰

نرخ بیکاری = ۲۰٪



## محاسبه نقدینگی:

شبه پول + پول = نقدینگی

سپرده های دیداری + چک پول + اسکناس و مسکوک در دست مردم = پول

سایر سپرده ها + سپرده های قرض الحسنه + سپرده های غیر دیداری = شبه پول

سپرده های کوتاه مدت + سپرده های بلند مدت = سپرده های غیر دیداری

ایران توننه

توشه ای برای موفقیت

با توجه به اطلاعات جدول زیر که مربوط به یک جامعه است پاسخ پرسشهای زیر به ترتیب کدام است؟

میزان حجم شبه پول این جامعه چقدر است؟

ارزش پولی سپرده‌های غیردیداری کدام است؟

(کنکور سراسری ۱۴۰۱)

حجم کل پول موجود یا کل نقدینگی این جامعه کدام است؟

۱۶۳۰ واحد	ارزش پولی حساب های قرض الحسنه
۱۲۰ واحد	ارزش پولی سپرده‌های دیداری مردم
۱۵۰۰ واحد	ارزش پولی اسکناس ها
۲/۳ موجودی اسکناس ها	ارزش پولی مسکوکات در دست مردم
۱۲۰۰ واحد	ارزش پولی مجموع سپرده های دیداری و غیردیداری
۴۸۰ واحد	ارزش پولی موجودی سپرده های مدت دار مردم

(۱) ۵۰۲۳-۱۰۰۸-۲۷۱۰

(۲) ۵۳۳۰-۱۰۸۰-۲۷۱۰

(۳) ۵۳۳۰-۱۰۰۸-۳۱۷۰

(۴) ۵۰۳۳-۱۰۸۰-۲۱۷۰

پاسخ صحیح گزینه ۲

$$\text{واحد } 1000 = \frac{2}{3} \times 1500 = \text{ارزش پولی مسکوکات در دست مردم}$$

سپرده های غیردیداری + سپرده های دیداری ۱۲۰۰

$$\text{سپرده های غیردیداری} = 1200 - 120 = 1080$$

سپرده های قرض الحسنه + سپرده های غیردیداری + سپرده های دیداری + اسکناس  
+ مسکوکات = نقدینگی

$$5330 = \text{نقدینگی} = 1500 + 1000 + 1200 + 1630$$

سپرده های قرض الحسنه + سپرده های غیردیداری = شبه پول

$$2710 = \text{شبه پول} = 1080 + 1630$$

ایران تونته

توشه ای برای موفقیت

نغمه - یزدان کریمی

جدول زیر مبین اطلاعات ارائه شده در یک جامعه مفروض است. با توجه به مندرجات جدول:

الف) ارزش پولی مسکوکات موجود در دست مردم چقدر است؟ (کنکور سراسری ۱۴۰۰)

ب) میزان حجم شبه پول این جامعه کدام است؟

ج) حجم کل پول یا نقدینگی این جامعه کدام است؟

پاسخ صحیح گزینه ۲

۱۰۰۰ واحد	ارزش پولی مجموع سپرده‌های دیداری و غیردیداری	۱
۲۳۰ واحد	ارزش پولی موجودی سپرده‌های مدت-دار	۲
۱۸۰ واحد	ارزش پولی سپرده‌های دیداری	۳
۲۰۰۰ واحد	ارزش پولی مجموع اسکناس‌ها	۴
$\frac{2}{5}$ موجودی اسکناس‌ها	ارزش پولی مجموع مسکوکات در دست مردم	۵
۱۲۸۰ واحد	ارزش پولی حساب‌های قرض‌الحسنه	۶

1) الف) 800 (ب) 2010 (ج) 5800

2) الف) 800 (ب) 2100 (ج) 5080

3) الف) 820 (ب) 2010 (ج) 5800

4) الف) 820 (ب) 2100 (ج) 5080

$$\text{واحد} = 800 = \frac{2}{5} \times 2000 = \text{ارزش پولی مسکوکات در دست مردم}$$

$$1000 = \text{سپرده های غیردیداری} + \text{سپرده های دیداری}$$

$$820 = 1000 - 180 = \text{سپرده های غیردیداری}$$

$$\text{سپرده های قرض الحسنه} + \text{سپرده های غیردیداری} = \text{شبه پول}$$

$$2100 = 820 + 1280 = \text{شبه پول}$$

$$\text{سپرده های قرض الحسنه} + \text{سپرده های غیردیداری} + \text{سپرده های دیداری} +$$

$$\text{اسکناس} + \text{مسکوکات} = \text{نقدینگی}$$

$$5080 = 2000 + 800 + 1000 + 1280 = \text{نقدینگی}$$

شاخص قیمت مصرف کننده (CPI):

معیاری برای اندازه گیری هزینه‌ها یا سطح عمومی قیمت کالاها و خدمات خریداری شده توسط مصرف کننده نمونه است. این شاخص معمولاً به طور ماهانه محاسبه و انتشار می‌یابد.

چگونگی محاسبه شاخص قیمت مصرف کننده (CPI):

محاسبه شاخص قیمت مصرف کننده در ۴ مرحله صورت می‌گیرد.

۱- انتخاب سبد مصرفی خانوار و تعیین سهم کالاها در سبد

۲- تعیین قیمت کالاها و خدمات

۳- محاسبه هزینه سبد خانوار

۴- انتخاب سال پایه و محاسبه شاخص

توجه: این شاخص از طریق شاخص لاسپیرز محاسبه شده است.

ایران توننه

توشه ای برای موفقیت

شاخص قیمت مصرف کننده از رابطه زیر بدست می آید:

$$CPI = 100 \times \frac{\text{هزینه سبد خانوار در سال پایه}}{\text{هزینه سبد خانوار در سال } t}$$

محاسبه تورم:

افزایش سطح عمومی قیمت ها را تورم می گوئیم.

$$\text{درصد تغییر cpi برای یک ماه (یا یک سال) معین} = \frac{\text{cpi در ماه (سال) قبل} - \text{cpi در ماه (سال) معین}}{\text{cpi در ماه (سال) قبل}} \times 100$$

ایران تونته

توشه ای برای موفقیت

نغمه - یزدان کریمی

در یک اقتصاد فرضی مصرف کنندگان فقط خریدار دو کالا (همبرگر و هات داگ) هستند سبد مصرفی خانوار شامل ۴ هات داگ و ۲ همبرگر است.  
 الف) با توجه به اطلاعات داده شده در جدول شاخص بهای مصرف کننده را بدست آورید.  
 ب) تورم را در سال ۲۰۰۲ و ۲۰۰۳ بدست آورید.

حل : محاسبه هزینه سبد خانوار

سال	قیمت هات داگ (دلار)	قیمت همبرگر (دلار)
۲۰۰۱	۱	۲
۲۰۰۲	۲	۳
۲۰۰۳	۳	۴

$$\$1 \times 4 + \$2 \times 2 = \$8$$

محاسبه هزینه سبد خانوار در سال ۲۰۰۱

$$\$2 \times 4 + \$3 \times 2 = \$14$$

محاسبه هزینه سبد خانوار در سال ۲۰۰۲

$$\$3 \times 4 + \$4 \times 2 = \$20$$

محاسبه هزینه سبد خانوار در سال ۲۰۰۳



با فرض اینکه سال ۲۰۰۱ سال پایه باشد:

$$\text{در سال 2001} \quad \text{CPI} = \frac{8}{8} \times 100 = 100$$

$$\text{در سال 2002} \quad \text{CPI} = \frac{14}{8} \times 100 = 175$$

$$\text{در سال 2003} \quad \text{CPI} = \frac{20}{8} \times 100 = 250$$

ب) تورم در سال ۲۰۰۲

$$\text{نرخ تورم در سال 2002} = \frac{175 - 100}{100} \times 100 = 75\%$$

تورم در سال ۲۰۰۳

$$\text{نرخ تورم در سال 2003} = \frac{250 - 175}{175} \times 100 = 43\%$$

اگر شاخص قیمت مصرف کننده (CPI) در ابتدای سال ۱۳۹۵؛ ۴۰۰ واحد و در ابتدای سال ۱۳۹۶، ۴۸۰ واحد باشد نرخ تورم در سال ۱۳۹۶ را محاسبه کنید.

$$\text{نرخ تورم در سال ۱۳۹۶} = \frac{480 - 400}{400} \times 100 = 20\%$$

اگر شاخص قیمت مصرف کننده (CPI) در ابتدای سال ۱۴۰۰؛ ۳۰۰ واحد و نرخ تورم در ابتدای سال ۱۴۰۱، ۵۰ درصد باشد سطح عمومی قیمت‌ها در ابتدای سال ۱۴۰۱ را محاسبه کنید.

$$\text{نرخ تورم در سال ۱۴۰۱} = \frac{X - 300}{300} \times 100 = 50\%$$

$$\frac{X - 300}{300} = 5/10$$

$$0.5 \times 300 = X - 300$$

$$X = 450$$

اگر هزینه سبد بازار در ابتدای سال ۱۰/۰۰۰ میلیارد تومان و در انتهای سال به ۱۲/۰۰۰ میلیارد تومان افزایش یابد شاخص قیمت مصرف کننده را مشخص کنید .

اگر شاخص قیمت مصرف کننده cpi در طول یک سال ۷۰ درصد افزایش یابد و به رقم ۱۷۰۰۰ میلیارد تومان برسد :

الف ) هزینه سبد بازار در ابتدای سال چه قدر بوده است ؟

ب) تغییر قیمت سبد بازار در طول سال را محاسبه کنید .

ایران توننه

توشه ای یزدان کریمی - موفقیت

جدول زیر، قیمت سه کالای مختلف را طی یک سال نشان می‌دهد. اگر نرخ تورم در قیمت این سه کالا برابر باشد، قیمت کالای ابتدای سال و قیمت کالای C در انتهای سال به ترتیب کدام است؟

قیمت انتهای سال	قیمت ابتدای سال	کالا
۶۶۵۵۲	؟	A
۷۴۸۱۲۰	۶۳۴۰۰	B
؟	۹۵۴۰۰	C

پاسخ صحیح گزینه ۲

(1) ۵۶۴۰۰-۱۷۱۷۲

(2) ۵۶۴۰۰-۱۱۲۵۷۲

(3) ۱۱۹۷۹-۱۱۲۵۷۲

(4) ۱۱۹۷۹-۱۷۱۷۲

$$B \text{ تورم کالای} = \frac{748,120 - 634,000}{634,000} \times 100 = 0.18 \times 100 = 18 \text{ درصد}$$

$$\Rightarrow B \text{ تورم کالای} = A \text{ تورم کالای} = C \text{ تورم کالای} = 18 \text{ درصد}$$

$$A \text{ کالای} \Rightarrow 0.18 = \frac{66,552 - X}{X} \Rightarrow 0.18X = 66,552 - X$$

$$\Rightarrow 1.18X = 66,552 \Rightarrow X = \frac{66,552}{1.18} = 56,400$$

$$C \text{ کالای} \Rightarrow 0.18 = \frac{y - 95,400}{95,400} \Rightarrow 17,172 = y - 95,400$$

$$\Rightarrow y = 112,572$$

ایران توننده

توشه ای برای موفقیت

جدول زیر اقلام سبد کالا را ر ابتدا و انتهای سال ۲۰۱۹ در جامعه ای فرضی را نشان می دهد بر این اساس تورم سال ۲۰۱۹ در این جامعه چقدر است ؟

انتهای سال به واحد پول	ابتدای سال به واحد پول	
۶۵/۰۰۰	۵۰/۰۰۰	غذا و نوشیدنی
۲۵/۰۰۰	۲۰/۰۰۰	پوشاک
۷۵/۰۰۰	۷۰/۰۰۰	مسکن
۹۰/۰۰۰	۷۵/۰۰۰	حمل و نقل
۴۵/۰۰۰	۳۵/۰۰۰	دارو . درمان

قیمت سبد کالا در ابتدای سال ۲۰۱۹ : مجموعاً = ۲۵۰/۰۰۰

قیمت سبد کالا در انتهای سال ۲۰۱۹ : مجموعاً = ۳۰۰/۰۰۰

محاسبه تورم با فرمول درصد تغییر = قیمت سبد کالا در انتهای سال منهای ابتدا تقسیم بر ابتدای سال

۲۰٪ = سال ۲۰۱۹ cpi

با توجه به اطلاعات ارائه شده پیرامون سطح عمومی قیمت ها در یک سال مشخص برای سه کشور A , B و C، سطح عمومی قیمت ها در انتهای سال برای کشور A ابتدای سال برای کشور B به ترتیب چند واحد پولی است؟

تورم	انتهای سال	ابتدای سال	قیمت
(درصد)	(واحد پولی)	(واحد پولی)	کشور
$\frac{1}{2}C$	?	۴۰۰	A
سه برابر A	۴۴۸	?	B
۴۰	۲۸۰	۲۰۰	C

$$\text{درصد تورم کشور A} = \frac{1}{2} \times 400 = 200 \quad \text{تورم کشور C} = \frac{1}{2} C \quad \text{تورم کشور A} = \frac{1}{2} C$$

$$\text{برای کشور A} \Rightarrow \frac{20}{100} = \frac{x - 400}{400} \Rightarrow 0.2 \times 400 = x - 400 \Rightarrow x = 400 + 80 = 480$$

$$\text{درصد تورم کشور B} = 3 \times \text{تورم کشور A} = 3 \times 20 = 60$$

$$\text{برای کشور B} \Rightarrow \frac{60}{100} = \frac{448 - y}{y} \Rightarrow 0.6y = 448 - y \Rightarrow 1.6y = 448 \Rightarrow y = \frac{448}{1.6} = 280$$



در یک جامعه کالاهای مقابل در مدت یک سال تولید شده است . تولید ناخالص داخلی و خالص داخلی را محاسبه کنید .

۱- مواد غذایی	۵۰ تن از قرار هر تن ۳/۰۰۰/۰۰۰ ریال
۲- ماشین آلات	۵۰۰ دستگاه از قرار هر دستگاه ۵/۰۰۰/۰۰۰ ریال
۳- پوشاک	۱۵۰۰ عدد از قرار هر عدد ۵۰/۰۰۰ ریال
۴- خدمات خارجی مقیم کشور	یک ، سوم ارزش پوشاک
۵- خدمات ایرانی های مقیم خارج	دو ، سوم ارزش پوشاک
۶- هزینه استهلاک	یک ، بیست و پنجم ارزش ماشین الات

ارزش پولی کالا یا خدمات = تعداد کالا ( ساعت خدمات ) ضربدر قیمت هر واحد کالا ( قیمت یک ساعت خدمت )  
 تولید ناخالص داخلی GDP  
 تولید خالص داخلی  
 استهلاک = تولید ناخالص - تولید خالص

با توجه به اطلاعات جدول زیر به سوالات زیر پاسخ دهید.

الف) تولید ناخالص داخلی اسمی را در سال های ۲۰۰۱ و ۲۰۰۰ حساب کنید.

ب) تولید ناخالص داخلی واقعی را در سال های ۲۰۰۱ و ۲۰۰۰ حساب کنید.

ج) نرخ رشد واقعی و اسمی را در سال ۲۰۰۱ بدست آورید.

	کالای A	کالای A	کالای B	کالای B
سال	قیمت	مقدار	قیمت	مقدار
۲۰۰۰	۵۰	۱۰۰	۲۰۰	۸۰
۲۰۰۱	۶۰	۱۵۰	۳۰۰	۱۰۰

(الف)

پولی واحد  $GDP = 50 \times 100 + 200 \times 80 = 5000 + 16000 = 21000$  اسمی در سال ۲۰۰۰

پولی واحد  $GDP = 60 \times 150 + 300 \times 100 = 9000 + 30000 = 39000$  اسمی در سال ۲۰۰۱

(ب)

پولی واحد  $GDP = 50 \times 100 + 200 \times 80 = 5000 + 16000 = 21000$  واقعی در سال ۲۰۰۰

پولی واحد  $GDP = 50 \times 150 + 200 \times 100 = 7500 + 20000 = 27500$  واقعی در سال ۲۰۰۱

(ج)

$$\text{نرخ رشد اسمی در سال ۲۰۰۱} = \frac{39000 - 21000}{21000} \times 100 = 85\%$$

$$\text{نرخ رشد واقعی در سال ۲۰۰۱} = \frac{27500 - 21000}{21000} \times 100 = 30\%$$

جدول روبه رو مبین اقلام دریافتی در طول یک سال است .

۱- کدام ردیف جدول (دستمزد) و کدام ردیف (اجاره بها) و کدام ردیف (قیمت خدمات سرمایه) است ؟

۲- درآمد داخلی این جامعه چه قدر است ؟

۴/۵۰۰ میلیارد ریال	۱- درآمد صاحبان سرمایه
یک، سوم ردیف ۱	۲- درآمد صاحبان مشاغل آزاد
۲/۵۰۰ میلیارد ریال	۳- درآمد حقوق بگیران
۳/۰۰۰ میلیارد ریال	۴- درآمد افراد دوره گرد
۸/۰۰۰ میلیارد ریال	۵- سود شرکت و موسسات
یک، چهارم ردیف ۵	۶- درآمد صاحبان املاک و مستغلات

دستمزد ردیف ۲

اجاره بها ردیف ۶

قیمت خدمات سرمایه ردیف ۱

ردیف ۴ درآمد راه قانونی نیست

درآمد داخلی = ۱۸/۵۰۰

در یک کشور تولید ناخالص داخلی ۹/۸۹۷/۰۰۰/۰۰۰ ریال است اگر جمعیت این کشور ۳ میلیون نفر باشد .  
سرانه تولید ناخالص داخلی چه قدر است ؟ چنانچه ۲۷/۰۰۰/۰۰۰ ریال هزینه استهلاک سالانه باشد سرانه تولید  
خالص داخلی را محاسبه کنید .

سرانه تولید ناخالص داخلی = تولید ناخالص داخلی تقسیم بر جمعیت  
برابر با ۳/۲۹۹ ریال

تولید خالص داخلی = تولید ناخالص داخلی منهای استهلاک = ۹/۸۷۰/۰۰۰/۰۰۰ ریال

سرانه تولید خالص داخلی = تولید خالص داخلی تقسیم بر جمعیت = ۳/۲۹۰ ریال

با توجه به اطلاعات جدول زیر، تولید ناخالص داخلی اسمی و واقعی را در سال های ۱۳۹۱ و ۱۳۹۲ حساب کنید.

سال ۱۳۹۲	سال ۱۳۹۲	سال ۱۳۹۱	سال ۱۳۹۱	
مقدار	قیمت	مقدار	قیمت	کالا
۳۰۰	۸۰۰	۵۰۰	۱۰۰۰	A
۴۰۰	۱۵۰۰	۵۵۰	۱۲۰۰	B

پولی واحد  $\text{GDP} = 500 \times 1000 + 550 \times 1200 = 500000 + 660000 = 1,160,000$  در سال ۱۳۹۱

پولی واحد  $\text{GDP} = 300 \times 800 + 400 \times 1500 = 240000 + 600000 = 840,000$  در سال ۱۳۹۲

پولی واحد  $\text{GDP} = 500 \times 1000 + 550 \times 1200 = 500000 + 660000 = 1,160,000$  واقعی در سال ۱۳۹۱

پولی واحد  $\text{GDP} = 300 \times 1000 + 400 \times 1200 = 300000 + 480000 = 780,000$  واقعی در سال ۱۳۹۱

تولید ناخالص داخلی اسمی و واقعی در سال پایه با هم برابرند.

	سال ۲۰۰۰	سال ۲۰۰۱	سال ۲۰۰۰	سال ۲۰۰۱
کالا	قیمت	مقدار	قیمت	مقدار
A	۵۰	۱۰۰	۶۰	۱۵۰
B	۲۰۰	۸۰	۳۰۰	۱۰۰

با توجه به جدول :  
 الف) تولید ناخالص داخلی اسمی سال های ۲۰۰۰ و ۲۰۰۱  
 ب) تولید ناخالص داخلی واقعی سال های ۲۰۰۰ و ۲۰۰۱  
 ج) نرخ رشد واقعی و اسمی سال ۲۰۰۱

$$\text{GDP اسمی سال } 2000 = 21000$$

$$\text{GDP اسمی سال } 2001 = 39000$$

ب- ارزش تولیدات بر اساس قیمت سال پایه محاسبه شود

$$\text{GDP اسمی سال } 2000 = \text{GDP واقعی سال } 2000 = 21000$$

$$\text{GDP واقعی سال } 2001 = 27500$$

$$150 \text{ ضربدر } 50 + 100 \text{ ضربدر } 200 = 27500$$

$$\text{ج) نرخ رشد تولید اسمی سال } 2001 = 85\%$$

$$\text{نرخ رشد تولید واقعی سال } 2001 = 30\%$$

چنان چه ارزش اسمی تولیدات سه سال متوالی در کشوری ۲۰۰۰، ۳۲۰۰، ۳۵۰۰ باشد و پس از گرفتن سال اول به عنوان سال پایه، ارزش تولیدات واقعی برابر با ۲۰۰۰، ۲۸۰۰، ۳۱۰۰ شده است.

الف) میزان افزایش قیمت در سال دوم و سوم چقدر است؟  
ب) افزایش مقدار تولید در سال دوم و سوم چقدر است؟

تولید ناخالص داخلی واقعی در سال  $t-1$  - تولید ناخالص داخلی واقعی در سال  $t$  = افزایش مقدار تولید

تولید ناخالص داخلی واقعی - تولید ناخالص داخلی اسمی = میزان افزایش قیمت

افزایش قیمت در سال دوم  $400 = 3200 - 2800$   
افزایش قیمت در سال سوم  $400 = 3500 - 3100$   
افزایش مقدار تولید در سال دوم  $800 = 2800 - 2000$   
افزایش مقدار تولید در سال سوم  $300 = 3100 - 2800$



## شاخص دهک ها:

یکی از شاخص های سنجش وضعیت توزیع درآمد، شاخص دهک هاست.

برای محاسبه این شاخص، مردم کشور را به ده گروه جمعیتی مساوی تقسیم می کنند. در طبقه بندی این ده گروه، سطح درآمد از کمترین به بیشترین مدنظر قرار می گیرد.

به عبارت دیگر، گروه اول، که ده درصد اولیه جمعیت را تشکیل می دهند، کمترین درصد درآمد ملی و ۱۰ درصد آخر بیشترین درصد درآمد ملی را دارند.

نکته:

با محاسبه نسبت دهک دهم به دهک اول در کشورهای مختلف، شاخصی به دست می آید که برای مقایسه وضعیت توزیع درآمد به کار می رود. هرچه این نسبت بیشتر باشد، توزیع درآمد در آن جامعه نامناسب تر است.

ایران بوننه

توشه ای برای موفقیت

جدول زیر وضعیت توزیع درآمد در یک کشور فرضی است. اگر تفاوت سهم دهک دهم و نهم ۴ درصد و تفاوت سهم دهک هفتم و چهارم ۶ درصد، تفاوت سهم دهک ششم و دوم ۷ درصد و تفاوت سهم دهک اول و سوم ۳ درصد باشد در این صورت

سهم دهک اول <input type="checkbox"/>	۲ درصد <input type="checkbox"/>
سهم دهک دوم <input type="checkbox"/>	۴ درصد <input type="checkbox"/>
سهم دهک سوم <input type="checkbox"/>	؟ <input type="checkbox"/>
سهم دهک چهارم <input type="checkbox"/>	۶ درصد <input type="checkbox"/>
سهم دهک پنجم <input type="checkbox"/>	۸.۵ درصد <input type="checkbox"/>
سهم دهک ششم <input type="checkbox"/>	؟ <input type="checkbox"/>
سهم دهک هفتم <input type="checkbox"/>	؟ <input type="checkbox"/>
سهم دهک هشتم <input type="checkbox"/>	۱۵.۵ درصد <input type="checkbox"/>
سهم دهک نهم <input type="checkbox"/>	؟ <input type="checkbox"/>
سهم دهک دهم <input type="checkbox"/>	۲۰ درصد <input type="checkbox"/>

الف) جدول زیر را کامل کنید.  
ب) شاخص دهک را در این کشور حساب کنید.

$$\begin{array}{l}
 16 = \text{دهک نهم} \rightarrow 4 = \text{دهک نهم} - 20 \rightarrow 4 = \text{دهک نهم} - \text{دهک دهم} \\
 12 = \text{دهک هفتم} \rightarrow 6 = \text{دهک هفتم} - 6 \rightarrow 6 = \text{دهک چهارم} - \text{دهک هفتم} \\
 11 = \text{دهک ششم} \rightarrow 7 = \text{دهک ششم} - 4 \rightarrow 7 = \text{دهک دوم} - \text{دهک ششم} \\
 5 = \text{دهک سوم} \rightarrow 3 = \text{دهک سوم} - 2 \rightarrow 3 = \text{دهک اول} - \text{دهک سوم}
 \end{array}$$

$$\text{شاخص دهک} = \frac{20}{2} = 10$$

جمع دهک ها برابر جمعیت کل کشور و جمع سهم دهک ها با درصد ها برابر ۱۰۰ خواهد بود و با داشتن سهم دهک دهم و اول می توانیم شاخص توزیع درآمد را مشخص کنیم که برابر ۱۰ می شود.

در کشوری نسبت سهم دهک اول جامعه از درآمد ملی در سال ۹۱ برابر با ۶.۵، در سال ۹۲ برابر با ۷، در سال ۹۳ برابر با ۵.۵، در سال ۹۴ برابر با ۵ محاسبه شده است. وضع توزیع درآمد این کشور در چه سالی مناسب تر بوده است؟

توزیع درآمد در سالی مناسب تر است که میزان شاخص عددی کوچکتري داشته باشد. بنابراین در سال ۹۴ شاخص برابر با کمترین مقدار یعنی ۵ است پس توزیع درآمد در این سال بهتر بوده است.

فرض کنید کل اقتصاد کشور ما از دو شرکت تولیدی بزرگ تشکیل شده باشد مجموع ارزش تولیدات سال جاری شرکت اول برابر با یک میلیارد تومان و مجموع ارزش تولیدات سال جاری شرکت دوم برابر با ۵۰۰ میلیون تومان است با توجه به این دو فرض به سوالات زیر پاسخ دهید:

تولید ناخالص داخلی اسمی کشور برای سال جاری چقدر است؟

اگر سهم هر کدام از شرکت ها در تولید ناخالص داخلی ثابت و مطلق با نسبت تولیدات آنها برای سال جاری باشد و نیز اگر اقتصاد کشور از سال قبل تا امسال ده درصد رشد داشته باشد ارزش اسمی تولیدات هر دو شرکت را برای سال قبل محاسبه کنید .

$$1/500/000/000 = 1/000/000/000 + 500/000/000 = \text{تولید ناخالص داخلی اسمی سال جاری}$$

تولید شرکت اول در سال قبل =

$$900/000/000 = 1000/000/000 - 10\%$$

تولید شرکت دوم در سال قبل =

$$1/350/000/000 = \text{تولید ناخالص داخلی اسمی در سال قبل}$$

$$1/350/000/000 = 900/000/000 + 450/000/000$$

آقای محمدی یک کارمند است او به صورت سالیانه درآمدی حدود ۵۲ میلیون تومان کسب می کند و مخارج سالیانه وی به شرح روبه رو است .

مقدار	نوع خرج
۳	پس انداز
۶/۵	اجاره خانه
۴	خدمات
۱۵	قبوض
۶/۵	حمل و نقل
۳/۲۵	غذا
۱/۵۷	بیمه
۰/۷۵	پوشاک
۰/۶	خیریه
۳/۵	تعمیر
۴/۵	باز پرداخت وام
۲/۱	تفریحات
۱/۴	خدمات منزل
۱/۲	سایر

الف ) آیا آقای محمدی بیشتر از درآمد خود خرج می کند؟ چه میزان؟

ب) در صورت بروز هزینه ای پیش بینی نشده چه باید بکند؟  
 ج) اگر مقدار پس انداز خود را ماهانه ۰/۲ میلیون تومان افزایش دهد چه چیزی از دست می دهد و چه چیزی به دست می آورد؟

الف - مجموع مخارج =  $52/87$  میلیون تومان  
 درآمد - مجموع مخارج =  $52 - 52/87 = 1/87$

ب - بیشتر از درآمد خود مخارج دارد و باید از پس انداز خود کمک بگیرد و یا مخارجی که در اولویت نیست کاهش دهد .

ج - تغییر پس انداز =  $0/2$  ضربدر  $12 = 2/4$   
 پس انداز جدید =  $2/4 + 3 = 5/4$

درآمد ثابت و الزام پس انداز بیشتر باید از هزینه هایی مانند تفریحات و سایر کاست تا بتوان پس انداز بیشتری کرد .

فردی در انتهای سال پس از پرداخت واجبات مالی خود ۸۰ میلیون تومان برایش باقی ماند. او ۲۵۰۰ ورقه سهام خرید و در پایان سال همه سهام خود را به مبلغ ۲۲۵ میلیون تومان فروخت. اگر منبع درآمد او فقط از بازار بورس باشد و کل هزینه هایش ۹۵ میلیون تومان باشد پاسخ پرسش های زیر کدام است؟ (کنکور ۱۴۰۳)

- الف) قیمت اسمی هر سهم چند تومان است؟  
ب) قیمت بازاری هر سهم چند ریال است؟  
ج) خمس سالیانه او چند میلیون تومان است؟

الف - ارزش اسمی هر سهم =  $\frac{80}{1000} / \frac{1000}{1000} = \frac{2}{500} = \frac{32}{1000}$

ارزش اسمی هر سهم = ارزش سهام خریداری شده توسط فرد تقسیم بر تعداد سهام خریداری شده

ب- ارزش بازاری هر سهم =  $\frac{225}{1000} / \frac{1000}{1000} = \frac{225}{1000}$  تقسیم بر  $\frac{2}{500} = \frac{90}{1000}$   
 $\frac{90}{1000} \times 10 = \frac{900}{1000}$  ضربدر ۱۰

ارزش بازاری هر سهم = ارزش سهام خریداری شده توسط فرد در پایان سال تقسیم بر تعداد سهام خریداری شده

ج- میزان سود فرد در پایان سال برابر ۱۴۵ میلیون تومان که پس از کسر مخارج به آن خمس تعلق می گیرد  $145 = 225 - 80$

میزان خمس پرداختی = یک پنجم (سهام فروخته - سرمایه باقی مانده - هزینه)

میزان خمس پرداختی =  $\frac{1}{5} = \frac{1}{5} \times (225 - 80 - 95)$  ضربدر  $\frac{1}{5} = 50$  ضربدر ۱۰