

ایران توشه

- دانلود نمونه سوالات امتحانی

- دانلود گام به گام

- دانلود آزمون گاج و قلم چی و سنجش

- دانلود فیلم و مقاله انگلیزی

- کنکور و مشاوره



IranTooshe.ir

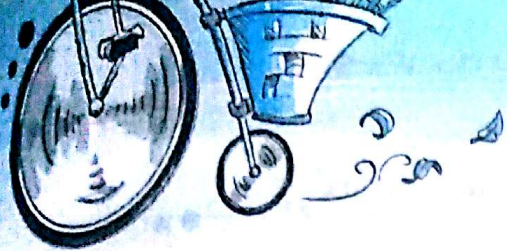


@irantooshe



IranTooshe





بررسی‌های متن

۱. گوینده؛ یعنی کسی که صحبت می‌کند.

۲. شنونده؛ یعنی کسی که گوش می‌دهد.

به حرف‌های او دقت و توجه کنیم.

کلام گوینده را قطع نکنیم.

به گوینده نگاه کنیم.

گاهی با تکان دادن سر یا سؤال کردن، گوینده را تشویق

کنیم که به صحبت خود ادامه دهد.

به شنونده نگاه کنیم.

با صدای مناسب صحبت کنیم.

منظور خود را روشن و واضح بیان کنیم.

زمانی مناسب را برای حرف زدن با دیگران انتخاب کنیم.

از کلمات مؤدبانه استفاده کنیم.

حریم شخصی هر فرد محدوده‌ای است که هیچ‌کس نباید

بدون اجازه و رضایت او وارد آن شود.

ما در حین گفت‌وگو بعضی از چیزها را بدون صحبت کردن

و با حرکات سر و صورت به دیگران منتقل می‌کنیم.

این نوع ارتباط، ارتباط غیر کلامی می‌گویند.

۱. هر گفت‌وگو چند طرف دارد؟ نام ببرید و

توضیح دهید.

۲. وقتی کسی با ما صحبت می‌کند، باید به چه

نکاتی توجه کنیم؟

۳. در هنگام صحبت کردن با دیگران، لازم

است به چه مواردی توجه کنیم؟

۴. حریم شخصی یعنی چه؟

۵. ارتباط غیر کلامی را تعریف کنید.

۶. مهم‌ترین راه ارتباط انسان‌ها با یکدیگر
است.

گفت‌وگو

چون آنها را دوست دارم و در تمام مراحل زندگی خود افکار، احساسات و خواسته‌های خود را با آنها در میان می‌گذارم.

۲- خواهر و برادر:

چون با آن‌ها بازی می‌کنم و در کارهای خود از آن‌ها کمک می‌گیرم.

۳- پدر بزرگ و مادر بزرگ:

چون خیلی مهربان هستند و تجربه‌های خود را در اختیار ما می‌گذارند.

۴- عمه، خاله، عمو و دایی:

چون آن‌ها از آشنایان نزدیک پدر و مادرم هستند و همیشه در شادی‌ها و غم‌ها شریک ما هستند و با رفت و آمد با آنها ارتباط برقرار کرده و احساس تنهایی نمی‌کنم.

۵- دوستان:

چون آن‌ها هم‌بازی من هستند و می‌توانم با آن‌ها در رابطه با موضوعات مختلف صحبت و همفکری کنم.

صفحه ۴ و ۵ کتاب درسی

برای هریک از موقعیت‌های زیر، جمله‌ای مؤدبانه و محترمانه بنویسید.

فهرمه روی پیشخوان کتابخانه محله‌ای را می‌بیند. دوست دارد آن را بردارد و ورق بزند. پس به خانم کتابدار

می‌گوید: خانم کتابدار عزیز، ممکن است اجازه دهید من از مجله‌ی روی میز استفاده کنم؟

رضا دارد با عمویش صحبت می‌کند. اما تا فتنه‌ها تمام نشود، رضا می‌خواهد به تلفن جواب بدهد. پس به

عمویش می گوید: عمو جان ببخشید صحبت شما را قطع می کنم، با اجازه ی شما تلفن را جواب می دهم.

امین در اتوبوس نشسته است که پیرمردی وارد می شود. او از روی صندلی بلند می شود و جای خود را به پیرمرد می دهد. پیرمرد از او تشکر می کند. امین در جواب می گوید: خواهش می کنم پدر جان، بفرمایید. زنگ تفریح است. آزاده در حیاط مدرسه دارد به طرف دوستش می دود که ناگهان تنه اش به یکی از دانش آموزان کلاس دوم برخورد می کند. به او می گوید: دوست عزیز معذرت می خواهم، حواسم نبود!

۳ در هر یک از موقعیت های زیر، کدام اصل گفت و گو رعایت نمی شود؟ جای خالی را پر کنید.

انتخاب زمان مناسب گفت و گو

حفظ حریم شخصی

قطع نکردن حرف گوینده

دقت و توجه به سخنان

* ناهید از موضوعی ناراحت است و با دوستش صحبت می کند.

دوستش مدام کتابش را ورق می زند و به آن نگاه می کند.

دقت و توجه به سخنان

* پدر مرتضی مشغول تعمیر اتومبیلش است.

اما مرتضی دارد ماجرای بازی فوتبال با بچه ها را برای او تعریف می کند.

انتخاب زمان مناسب گفت و گو

* معلم سؤالی طرح کرده و سوسن در حال پاسخ دادن به آن است.

یکی از دانش آموزان مرتباً بدون اجازه گرفتن، پاسخ های صحیح را بیان می کند.

قطع نکردن حرف گوینده

* حسن از هم کلاسی اش سؤال می کند: آیا پدرت به تو به اندازه ی برادر بزرگت پول توجیبی می دهد؟

حفظ حریم شخصی

۱ شماره گذاری کنید.

۱- ترس ۲- خجالت ۳- شادی ۴- تعجب ۵- اندوه ۶- اخم ۷- عصبانیت





پرسش‌های من

۱. احساسات خوشایند و ناخوشایند چه تأثیری در ما دارند؟

۲. احساس شادی چطور در ما ایجاد می‌شود؟

۳. ما در چه مواقعی احساس ناراحتی و اندوه می‌کنیم؟

۴. چه راه‌هایی برای برطرف کردن احساس غم وجود دارد؟

پاسخ‌ها

احساسات خوشایند در ما تأثیر خوبی می‌گذارند و ما آن‌ها را دوست داریم. اما احساسات ناخوشایند را دوست نداریم و می‌خواهیم از آن‌ها دور باشیم.

شادی احساسی است که هم خود ما می‌توانیم آن را در خودمان به‌وجود بیاوریم و هم دیگران می‌توانند با انجام دادن کارهایی این احساس را در ما ایجاد کنند.

گاهی رفتارهای دیگران ما را اندوهگین می‌کند و گاهی نیز خود ما با کارهایی که انجام می‌دهیم باعث ناراحتی خودمان می‌شویم.

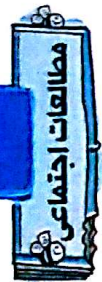
وقتی دچار غم و اندوه می‌شویم:

- دعا کنیم و از خداوند بزرگ برای برطرف شدن اندوهمان کمک بگیریم.

- به خودمان دل‌داری بدهیم؛ به خود بگوییم که احساس غم طبیعی است اما همیشگی نیست و من می‌توانم باز هم شاد باشم.

- درباره‌ی علت اندوه خود فکر کنیم و راهی برای برطرف کردن آن پیدا کنیم.

- از بزرگ‌ترها (پدر و مادر، معلم، مشاور مدرسه، پدر بزرگ و ...) کمک بگیریم و با آن‌ها صحبت و مشورت کنیم.



ایران توتونش
توتونش ای برای موفقیت

- درباره‌ی احساس اندوه خود بنویسیم یا نقاشی کنیم.
- با انجام دادن کارهای شاد و سرگرم کننده یا کمک به دیگران، کم‌تر به ناراحتی خود فکر کنیم.

دو نوع: ترس بجا و ترس نابجا

ترس احساسی طبیعی و عادی است که در انسان و دیگر جانوران وجود دارد. خداوند این نوع ترس را برای مقابله با خطر در وجود جانداران قرار داده است. مانند ترس از حیوانات درنده و موزی، ترس از بلندی و ترس از صداهای وحشتناک و مهیب

ترس از تاریکی اتاق یا خانه، ترس از امتحان، ترس از موجودات خیالی مثل غول و هیولا، ترس از آمپول و رفتن به دندانپزشکی و ترس از دست دادن نزدیکان

ابتدا چیزی را که از آن می‌ترسیم و همچنین درجه یا میزان ترس خود را مشخص کنیم. بعد با خود فکر کنیم که آیا ترسمان، بجا است یا نه، و علت آن چیست. سپس با بزرگ‌ترها (پدر و مادر، معلم، مشاور مدرسه و ...) درباره‌ی ترس خود مشورت کنیم و از آن‌ها کمک بگیریم. ممکن است نتوانیم ترس خود را یکباره از بین ببریم، بلکه باید کم‌کم و به مرور زمان با پدیده‌ای که ما را می‌ترساند، روبه‌رو شویم تا ترسمان بریزد.

در موقع روبه‌رو شدن با چیزی که ما را می‌ترساند، از نام و یاد خدا کمک بگیریم.

درباره‌ی ترس خودمان با دیگران صحبت کنیم یا چیزی را که از آن می‌ترسیم، نقاشی کنیم.

۵. چند نوع ترس داریم؟ نام ببرید.

۶. ترس بجا، چه نوع ترسی می‌باشد؟ چند مورد نام ببرید.

۷. چند نمونه «ترس نابجا» نام ببرید.

۸. با ترس‌هایمان چگونه برخورد کنیم؟

ایران نوشته
توشه‌ای برای موفقیت

۱) هر یک از موقعیت‌های زیر چه احساسی را در شما به وجود می‌آورد؟

الف- دوست صمیمی‌تان می‌خواهد از محله‌ی شما برود و در جای دیگری زندگی کند. (ناراحتی)

ب- در حال تماشای فیلم مورد علاقه‌تان هستید که برادرتان شبکه را عوض می‌کند. (ناراحتی)

پ- در حال رفتن به خانه هستید. در یک کوچه‌ی خلوت ناگهان صدای انفجار ترقه به گوشتان می‌خورد. (ترس)

ن- معلم به خاطر تلاش‌هایتان به شما، جایزه‌ی خوبی داده است. (شادی)

۲) فکر کنید و جدول را کامل کنید.

مثال: دیدن برنامه‌ی کودک

دیدن پدر و مادرم

دیدن پرواز پرندگان در آسمان

دیدن دوستان خود در پارک و بوستان

مثال:

شنیدن صدای پدر و مادرم

شنیدن موزیک مورد علاقه‌ام

شنیدن صدای امواج دریا

مثال:

انجام دادن تکالیف مدرسه‌ام

کمک کردن در کارها به پدر و مادرم

ورزش کردن و کتاب خواندن

مثال:

سلامتی پدر و مادرم

بازی کردن

گردش و تفریح با دوستان و خانواده

تماشای کارتون‌های مورد علاقه‌ام

چیزهایی که دیدن آن‌ها مرا شاد می‌کند.

چیزهایی که شنیدن آن‌ها مرا شاد می‌کند.

کارهایی که انجام دادن آن‌ها مرا شاد می‌کند.

موضوعاتی که وقتی به آن‌ها فکر می‌کنم، شاد می‌شوم.

ایران نوشت
توشه‌ای با

۶ الف- در هر یک از موقعیت‌های زیر اگر افراد نترسند، چه اتفاقاتی ممکن است بیفتد؟ توضیح دهید.

- کودکی دستش را در لانه‌ی زنبور فرو ببرد و نترسد.

زنبور دست او را نیش می‌زند و ممکن است جانش را به خطر بیندازد.

- حمید بخواهد با تشویق دوستش از یک جای بلند بپرد و نترسد.

ممکن است در اثر پریدن دست و پایش بشکند یا باعث مرگش شود.

- فردی از دویدن به وسط خیابان یا ایستادن روی ریل راه‌آهن نترسد.

ممکن است تصادف اتفاق بیفتد و اتومبیل یا قطار به آن فرد برخورد کند و موجب مرگش شود.

- دانش‌آموزی در خیابان به حرف فرد غریبه‌ای گوش بدهد و همراه او برود.

ممکن است آن فرد غریبه او را با خود به جای خطرناکی ببرد و اتفاقات ناگواری برای او بیفتد.

ب- آیا در موقعیت‌های بالا، ترس بجا است؟ چرا؟

بله چون اگر نترسد، جانش به خطر می‌افتد.

پ- به نظر شما، آیا کسی که ترس بجا دارد، ترسو است؟ چرا؟

خیر، چون او احتیاط می‌کند و با این کار، سلامت و جان خود را به خطر نمی‌اندازد.

ایران توننه
توشه‌ای برای موفقیت

۱. همدلی یعنی چه؟

۲. جمعیت هلال احمر چگونه و در چه مواقعی
به مردم کمک می‌کند؟

۳. وظیفه‌ی سازمان انتقال خون چیست؟

۱. موقعیت‌های زیر را بخوانید و بگویید در هر موقعیت چه کارهایی می‌توانیم انجام دهیم تا دیگری احساس
بهتری پیدا کند.



زنگ نقاشی است و دوست شما بسته‌ی مدارنگی بسیار
بالارزشی را که دیشب خریده، گم کرده است.



برادر کوچک شما از تاریکی می‌ترسد
و گریه می‌کند.

۱- دوستانه کنار او بنشینیم.

۲- از او در مورد احساسی که دارد، سؤال کنیم.

۳- به حرف‌های او خوب گوش دهیم و به او نشان دهیم
که احساس او برای ما مهم است و او را می‌فهمیم.

۴- از او بپرسیم که آیا می‌توانیم برایش کاری انجام دهیم.
همدلی یعنی این که فرد بتواند احساسات، رفتار و شرایط
دیگران را درک کند و خودش را به جای او بگذارد.

در حوادثی مانند سیل، زلزله و تصادف‌های رانندگی به مردمی
که خانه و وسایل خود را از دست داده‌اند یا مجروح شده‌اند،
کمک می‌کند و به آن‌ها غذا، لباس و دارو می‌رساند.
گرفتن خون از داوطلبان و انتقال آن به درمانگاه‌ها و
بیمارستان‌ها

صفحه‌ی ۱۱ کتاب درسی



یکی از هم‌کلاسی‌های شما در مسابقه‌ی ورزشی مقام اوّل را به دست آورده است.

زنگ تفریح است و بچه‌ها در حال خوردن خوراکی‌هایشان هستند. خوراکی یکی از هم‌کلاسی‌ها قبل از اینکه شروع به خوردن کند، روی زمین می‌افتد و دیگر قابل خوردن نیست.

- زنگ نقاشی است و دوست شما بسته‌ی مدادرنگی بسیار باارزشی را که دیشب خریده، گم کرده است.

با او صحبت می‌کنیم تا آرام شود سپس با آرامش به دنبال بسته‌ی مدادرنگی می‌گردیم.

- برادر کوچک شما از تاریکی می‌ترسد و گریه می‌کند.

با او همراه شویم و به اتاق تاریک او می‌رویم تا از نزدیک اتاق را ببیند.

- زنگ تفریح است و بچه‌ها در حال خوردن خوراکی‌هایشان هستند. خوراکی یکی از هم‌کلاسی‌ها قبل از اینکه شروع به خوردن کند، روی زمین می‌افتد و دیگر قابل خوردن نیست.

خوراکی خود را با او تقسیم کرده و با هم می‌خوریم.

- یکی از هم‌کلاسی‌های شما در مسابقه‌ی ورزشی مقام اوّل را به دست آورده است.

با دادن یک دسته گل به او تبریک می‌گوییم و برای او آرزوی موفقیت در مراحل بعدی می‌کنیم.

توشه‌ای برای موفقیت



پرسش‌های من

۱. گروه را تعریف کنید.

پاسخ‌ها

گروه از تعدادی افراد تشکیل می‌شود که فعالیت‌های مشترکی دارند و برای رسیدن به هدفی مشترک با هم ارتباط برقرار می‌کنند.

در تصمیم‌گیری‌ها، وضع مقررات و قوانین برای فعالیت‌ها و تقسیم کار بین خودشان

۲. اعضای یک گروه در چه مواردی با هم مشورت می‌کنند؟

۳. برای اینکه در گروه عضو مؤثری باشیم، چه کارهایی باید انجام دهیم؟

- ۱- وظایف خود را بشناسیم و به‌خوبی انجام دهیم.
- ۲- باهم مهربان و همدل باشیم و به یک‌دیگر کمک کنیم.
- ۳- نظم و مقررات را رعایت کنیم.
- ۴- به یک‌دیگر احترام بگذاریم و در انجام کارها مشورت و همفکری کنیم.

باعث می‌شود که ما بتوانیم از افکار و نظرات دیگران استفاده کنیم.

یعنی گروهی از افراد که برای انجام دادن کاری با یک‌دیگر مشورت می‌کنند.

این است که مسئولان مدرسه از نظرات و نیازهای دانش‌آموزان درباره‌ی مسائل درسی و امور مربوط به مدرسه آگاه شوند و در کارهای مدرسه از مشارکت آنان استفاده کنند.

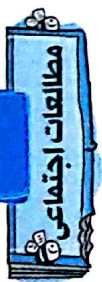
۴. همفکری و مشورت چه فایده‌ای دارد؟

۵. «شورا» یعنی چه؟

۶. هدف از تشکیل شورای دانش‌آموزی چیست؟

۷. انتخابات شوراهای دانش‌آموزی در نیمه‌ی اول هر سال در مدارس ایران برگزار می‌گردد.

آبان ماه



ایران توشه
توشه‌ای برای موفقیت

فَعَالِيَت

گفت و گو کنید

۱) هر گروه مشغول انجام دادن چه فعالیتتی است؟

آزمایش کردن / فوتبال بازی کردن / ساختن کار دستی

۲) به نظر شما، افراد هریک از این گروه‌ها چه هدف

مشترکی دارند؟ تلاش و همکاری برای رسیدن به موفقیت



فعاليات

۱ کدامیک از موارد زیر، «گروه» نیستند؟ چرا؟

- دانش آموزانی که به یک اردو می روند.

- افرادی که در یک فروشگاه بزرگ مشغول خریدند.

گروه نیستند، چون هدف مشترکی ندارند و هرکدام نیاز خاص خود را دارند.

- بیمارانی که در مطلب یک پزشک منتظر نشسته‌اند.

گروه نیستند، چون هدف مشترکی ندارند و باهم مشورت و هم‌فکری نمی‌کنند.

- دانش‌آموزانی که یک روزنامه‌ی دیواری تهیه می‌کنند.

فعاليات

صفحه ۱۷ کتاب درسی

۳ الف) به نظر شما، نماینده‌ی دانش‌آموزان در شورای دانش‌آموزی چه خصوصیتی باید داشته باشد؟

۱- نسبت به مسائل درسی و امور مدرسه آگاه باشد.

۲- به نظرات دیگران احترام بگذارد و در کارها مشورت کند.

۳- در کارهای مدرسه از مشارکت دیگران استفاده کند.

۴- عادل و صادق باشد.

(ب) انتظارات شما از نماینده و شورا چیست؟

۱- مشکلات و مسائل دانش آموزان و مدرسه را درشورا مطرح کند.

۲- برای رفع مشکلات از همفکری دیگران استفاده کند و پی گیر حل مسائل باشد.

۱. جمعیت را تعریف کنید.

به مجموعه‌ی افرادی که در یک‌جا زندگی می‌کنند، جمعیت می‌گویند.

۲. جمعیت چگونه افزایش می‌یابد؟

اگر تعداد افرادی که متولد می‌شوند از تعداد افرادی که می‌میرند بیش‌تر باشد، جمعیت افزایش می‌یابد.

۳. در حال حاضر، جمعیت کشور ما چند نفر

بیش از ۷۵ میلیون نفر

است؟

۴. چرا ناحیه‌ی کناره‌ی دریای خزر با وجود

چون در این ناحیه آب و هوای مساعد، باران کافی و خاک

وسعت کم، جمعیت زیادی را در خود جای

حاصل‌خیز موجب رونق کشاورزی شده است.

داده است؟

۵. پرجمعیت‌ترین جای کشور کجاست؟

تهران و اطراف آن

۶. چرا تهران جمعیت زیادی را در خود جای

به دلیل پایتخت بودن و وجود اداره‌ها، دانشگاه‌ها و

داده است؟

کارخانه‌ها

۷. چرا نواحی داخلی ایران بسیار کم‌جمعیت یا

به دلیل بارندگی کم، زمین‌های شور و خاک نامناسب

خالی از جمعیت است؟

۸. چرا در نواحی کوهپایه‌ای رشته‌کوه‌های البرز

به دلیل آب و هوای معتدل، خاک آبرفتی و وجود

و زاگرس و کوه‌های آذربایجان و خراسان

معدن‌های مختلف

تعداد زیادی شهر و روستای پرجمعیت به‌وجود

آمده است؟

۹. مهاجرت یعنی چه؟

یعنی این که مردم برای زندگی یا کار از جایی به جای دیگر بروند.

۱۰. دو دلیل افزایش جمعیت یک مکان را نام

ببرید.

۱- تولد بیش تر از مرگ

۲- مهاجرت

۱۱. افزایش جمعیت در کشور ما چه خوبی هایی

دارد؟

۱- نیروی بیش تر برای کار و پیشرفت کشور

۲- نیروی زیاد برای دفاع از کشور

۳- داشتن خواهر و برادر بیشتر برای داشتن همبازی و

کمک به یک دیگر

۱۲. چرا در برخی نواحی ایران جمعیت بیش تر

و در برخی جمعیت کم تر است.

چون آب و هوا و شرایط محیطی در همه جا یکسان نیست و در جاهایی که آب و هوا مساعد، خاک مناسب و باران کافی و وجود داشته باشد جمعیت بیش تر و در مناطقی که بارندگی کم و خاک نامناسب باشد جمعیت کم تر است.

صفحه ۲۲ کتاب درسی

فعالیت

۱ با مراجعه به نقشه ی ایران و نقشه ی بالا، از ناحیه ی ۲ و ۳ چند شهر مثال بزنید.

ناحیه ی ۲: ساری- رامسر- رشت

ناحیه ۳: لرستان- شهرکرد- همدان

۳ هر چه از ناحیه ی مرکزی ایران به سمت کوهپایه های البرز و زاگرس پیش برویم، تعداد شهرها و روستاها چه تغییری می کند؟ چرا؟

تعداد شهرها و روستاها افزایش می یابد، چون بارش برف و باران در آن جا زیاد است و آب به مقدار کافی وجود دارد. خاک آبرفتی و حاصلخیز و هوا معتدل می باشد

ایران تونش
نقشه ای برای موفقیت

به تصویر بالا دقت کنید و پاسخ دهید.

۱ الف) چه عواملی ممکن است موجب شود که مردم یک مکان را ترک کنند و به جای دیگری مهاجرت کنند؟ خشکسالی، کمبود آب، کمبود درآمد و جنگ

ب) چه عواملی باعث می شود مردم مهاجر به یک مکان جذب شوند؟

شغل های بیش تر، درآمد بیش تر، فروشگاه های بزرگ، بیمارستان مجهز و دانشگاه

پ) چه عوامل دیگری ممکن است موجب شود که مردم یک منطقه به منطقه دیگری مهاجرت کنند؟

۱- نبودن امکانات کافی از جمله دانشگاه، بیمارستان، فروشگاه های بزرگ و اماکن تفریحی

۲- نبودن شغل کافی

۳- کمبود یا نبود تکنولوژی های پیشرفته روز مثل اینترنت

۴- شرایط آب و هوایی نامساعد

۲ اگر جمعیت سرزمین الف نخواهد به سرزمین ب مهاجرت کند، چه کارها و برنامه هایی باید اجرا شود تا در همان جا بماند؟ دو پیشنهاد بدهید.

الف) امکانات سرزمین «ب» از جمله دانشگاه، بیمارستان و فروشگاه های بزرگ در سرزمین «الف» فراهم شود.

ب) در سرزمین «الف» مشکل کمبود آب و خشکسالی با زدن سد و یا لوله کشی آب برطرف شود.

ایران توشه
توشه ای برای موفقیت

چون شور است.

از آب حاصل از برف و باران

دو بخش؛ الف) رودها: بخشی از آب حاصل از برف و باران روی زمین جاری می‌شود و رودها را به وجود می‌آورد.

ب) آب‌های زیرزمینی: بخشی از آب حاصل از برف و باران به داخل زمین فرو می‌رود و آب‌های زیرزمینی را تشکیل می‌دهد.

یک تونل زیرزمینی است که آب در آن خودبه‌خود از مناطق پرآب به نواحی کم‌آب، جاری می‌شود.

چون از زیر زمین عبور می‌کند.

گاهی در بعضی نواحی، آب‌های زیرزمینی خودبه‌خود به سطح زمین راه پیدا می‌کنند و چشمه را به وجود می‌آورند. از رشته‌کوه‌های بلند البرز و زاگرس یا کوه‌های پراکنده داخلی

پس از عبور از دشت‌ها، جلگه‌ها، روستاها و شهرها به دریای خزر، خلیج فارس و دریای عمان یا دریاچه‌های داخلی می‌ریزند.

۱. چرا آب دریاها و اقیانوس‌ها برای آشامیدن،

شست‌وشو و کشاورزی مناسب نیست؟

۲. انسان آب شیرین مورد نیاز خود را از کجا

به دست می‌آورد؟

۳. منابع برف و باران در زمین به چند بخش

تقسیم می‌شود؟ نام ببرید و توضیح دهید.

۴. قنات چیست؟

۵. چرا میزان تبخیر و آلودگی آب قنات بسیار

کم است؟

۶. چشمه چگونه به وجود می‌آید؟

۷. بیش‌تر رودهای ایران از کجا سرچشمه

می‌گیرند؟

۸. رودهای ایران به کجا می‌ریزند؟

چون بارندگی در ایران کم است و علاوه بر آن بعضی از رودها به دلیل عبور از نمکزارها شورند و نمی‌توان از آنها استفاده کرد.

در هنگام تابستان و با شروع فصل گرما خشک می‌شوند.

۱- مهم‌ترین منبع آب شیرین هستند.

۲- زیستگاه بسیاری از ماهی‌ها و جانوران آبی و پرندگان مهاجرند.

یا حفر می‌کنند. چاه - قنات

کم‌تر از ۲۵۰

ساختن سد

۹. چرا بیش‌تر رودهای ایرانی فصلی و موقتی هستند؟

۱۰. ویژگی رودهای فصلی و موقتی چیست؟

۱۱. رودها چه نقشی در زندگی ما دارند؟

۱۲. مردم برای استفاده از آب‌های زیرزمینی

۱۳. میزان متوسط بارندگی سالانه در ایران میلی‌متر است.

۱۴. یکی از راه‌های ذخیره‌ی آب،

روی رودهاست.

۱۵. از انرژی ذخیره شده‌ی آبی که پشت سد

جمع می‌شود، به کمک برق تولید می‌کنند.

۱۶. چه عواملی موجب آلودگی آب می‌شود؟

توضیح دهید.

۱- ریختن سم و کودهای شیمیایی زمین‌های کشاورزی

در آب

۲- ورود فاضلاب خانه‌ها به آب

۳- ریختن زباله‌ها در آب

۴- ریختن زباله‌های بیمارستان در آب

۵- وارد شدن زباله‌های صنعتی و نفت کارخانه‌ها در آب

ایران توننه

توشیه ی سار و فوقیت

چرخ‌های آبی (توربین)

فَعَالِيَّت

- ۱) فرض کنید یک روز صبح تا شب در محل زندگی تان، آب نباشد. چه مشکلاتی برای شما و اعضای خانواده تان پیش می آید؟ به طور گروهی هم فکری کنید و فهرست مشکلات را در کلاس بخوانید. برای پختن غذا، آشامیدن، حمام کردن و نظافت، شست و شوی لباس ها و ظروف و مواد غذایی دچار مشکل می شویم.
- ۲) در کتاب مطالعات اجتماعی سال چهارم خواندید که در گذشته های دور، مهم ترین تمدن ها در کنار رودها به وجود آمدند. چرا؟ چون انسان ها برای زندگی خود نیاز به آب دارند.

فَعَالِيَّت

- ۱) به تصویر صفحه ۲۵ کتاب درسی توجه کنید و مراحل تشکیل رود را توضیح دهید. وقتی باران می بارد و یا برف روی کوه ها آب می شود، این آب روی زمین جاری می شود. از جاری شدن این آب ها، جویبار به وجود می آید. این جویبارها در یک جا به هم می پیوندند و از به هم پیوستن آن ها رود تشکیل می شود.
- ۲) چرا نواحی کوهستانی برای ما اهمیت دارند؟
- چون بارش باران و برف در این نواحی زیاد است و آب زیادی از این طریق برای ما فراهم می شود.
- ۳) کار برگه ی شماره ی ۴ را در کلاس انجام دهید.

کار برگه شماره ۴: تشکیل یک رود



۱- جای هریک از موارد زیر را بر روی تصویر با شماره مشخص کنید:

۱- سرچشمه ی رود

۲- جویبار

۳- رود

۴- دهانه ی رود

۵- دریا

۶- زمین های زراعی

۷- دریاچه

۸- روستا

ایران تونش
توشه ای برای موفقیت

- ۲- به نظر شما مردم روستا برای استفاده‌ی بهتر از آب چه کارهایی باید انجام دهند؟
- ۱- از آبیاری قطره‌ای برای آبیاری زمین‌های خود استفاده کنند.
 - ۲- برای مصارف غیرضروری از آب چاه یا قنات استفاده کنند.
 - ۳- از آلوده شدن آب‌ها جلوگیری کنند.

صفحه‌ی ۲۶ کتاب درسی

فعالیت

نقشه خوانی

باتوجه به نقشه‌ی پراکندگی رودهای ایران به پرسش‌ها پاسخ دهید.

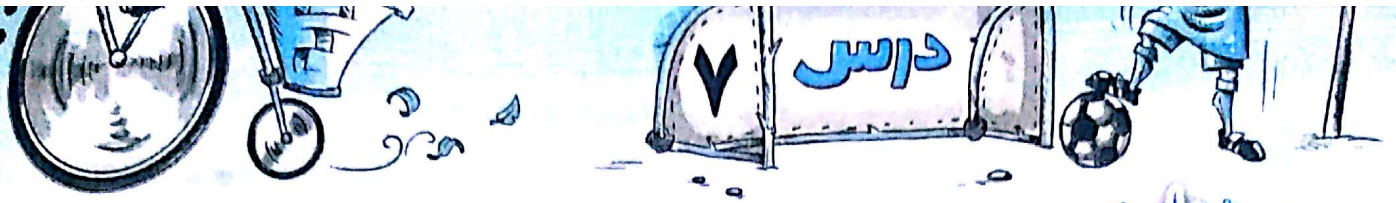
- ۱) کدام رود به خلیج فارس می‌ریزد؟ اروند رود
- ۲) کدام رودها به دریاچه‌ی ارومیه می‌ریزند؟ تلخه رود، زرینه رود و سیمینه رود
- ۳) آبی که مردم شهر تهران مصرف می‌کنند، از کدام رودها تأمین می‌شود؟ جاجرود و رود کرج
- ۴) سه رود را که به دریای خزر می‌ریزند، نام ببرید. سفید رود، رود چالوس و رود گرگان
- ۵) رودهای کارون و زاینده‌رود از کدام شهرها عبور می‌کنند؟ کارون از اهواز و زاینده رود از اصفهان
- ۶) سفید رود از به هم پیوستن کدام رودها به‌وجود آمده است؟ شاهرود و قزل اوزن

صفحه‌ی ۲۷ کتاب درسی

فعالیت

توشه‌ای برای موفقیت

- ۱) روستائینان از آب رودها برای چه کارهایی استفاده می‌کنند؟ آبیاری زمین‌های کشاورزی، شست‌وشو، آشامیدن، پخت و پز و ...
 - ۲) شهرنشینان از آب رودها برای چه کارهایی استفاده می‌کنند؟ آشامیدن، شست‌وشو، پخت و پز و ...
 - ۳) چرا آب بعضی از رودهای کشور ما برای کشاورزی مناسب نیست؟ چون نمک دارد و شور است.
 - ۴) پرس‌وجو کنید که آیا در نزدیکی شهر یا روستای محلّ زندگی شما رودی وجود دارد، نام آن چیست و از آن چه استفاده‌هایی می‌شود؟
- رود کرج که آب آن وارد سدّ امیرکبیر می‌شود و بعد از تصفیه مورد استفاده‌ی مردم قرار می‌گیرد.



پرسش‌های من

۱. صنعت را تعریف کنید.

پاسخ‌ها

هر کارخانه‌ای برای تولید کالا به موادّ اولیه نیاز دارد. این موادّ اولیه را به کارخانه می‌برند. در کارخانه، کارگران به کمک ماشین‌آلات در آن‌ها تغییراتی به وجود می‌آورند و آن‌ها را به کالاهای مورد نیاز تبدیل می‌کنند. به این فعالیت «صنعت» می‌گویند.

۲. برای تهیه‌ی نخ از کدام منابع طبیعی استفاده می‌شود؟

پشم و پنبه

مواد اولیه، سرمایه، نیروی کار، ماشین‌آلات و ابزار

۳. کارخانه‌ها برای تولید کالا به چه چیزهایی نیاز دارند؟

کالاهایی که مردم آن‌ها را نمی‌خرند و از آن‌ها به‌طور مستقیم استفاده نمی‌کنند. از این کالاها در کارخانه‌های دیگر استفاده می‌شود.

۴. صنایع مادر چه کالاهایی تولید می‌کنند؟

کالاهایی که مردم آن‌ها را می‌خرند و به‌طور مستقیم مصرف می‌کنند یا مورد استفاده قرار می‌دهند.

۵. صنایع مصرفی چه کالاهایی تولید می‌کنند؟

نفت و گاز

۶. موادّ اولیه برای تولید موادّ شیمیایی در کارخانه‌های پتروشیمی چیست؟

تولید رنگ، چسب، کود شیمیایی، لاستیک و مواد شوینده

۷. در کارخانه‌های پتروشیمی از مواد شیمیایی برای تولید چه چیزهایی استفاده می‌شود؟

ایران زودش
توشه‌ای برای موفقیت

ماشین آلات و ابزار، دیگ بخار، جرثقیل و دستگاههایی
مانند اینها

معادن آهن، سرب، روی و مس

کیف و کفش، قند و شکر، اتومبیل سازی

پتروشیمی، ذوب آهن و تولید فولاد، ماشین سازی

منابع طبیعی

صنایع مادر - صنایع مصرفی

تهران

اصفهان

یزد

سرچشمه ی کرمان

معادن ها

در کارخانه های ماشین سازی چه چیزهایی
برای سایر کارخانه ها تولید می شود؟

مواد اولیه ی کارخانه های ماشین سازی معمولاً
از چه معادنی تهیه می شود؟

۱۰. سه نمونه از صنایع مصرفی را نام ببرید.

۱۱. سه نمونه از صنایع مادر را نام ببرید.

۱۲. همهی کالاهایی که از آنها استفاده
می کنیم از به دست می آیند.

۱۳. به طور کلی صنایع کارخانه ای به دو دسته ی
و تقسیم می شوند.

۱۴. مهم ترین استان صنعتی ایران که بیش ترین
صنایع مصرفی را در خود جای داده است،
است.

۱۵. اولین کارخانه ی ذوب آهن ایران در
نزدیکی ساخته شده است.

۱۶. سنگ آهن مورد نیاز کارخانه ی ذوب آهن
اصفهان از معادن آهن استان تأمین
می شود.

۱۷. معدن مس از بزرگ ترین
معادن مس دنیاست.

۱۸. صنایع مادر برای تولید کالا، مواد اولیه ی
خود را از تأمین می کنند.

بخش الف کاربرگی شماره‌ی (۵) را در کلاس انجام دهید تا با «مواد اولیه» بیش‌تر آشنا شوید.

کاربرگی شماره‌ی ۵: مواد اولیه‌ی کارخانه‌ها

کارخانه‌ها برای تولید هریک از کالاهای زیر به کدام مواد اولیه نیاز دارند؟

از جدول پایین استفاده کنید.

مواد اولیه	کالای تولید شده
گوجه‌فرنگی	رب گوجه‌فرنگی
آرد	ماکارونی
شیر	پنیر و ماست
چوب	کتاب
فولاد + پشم + ورقه‌ی فلزی + چرم + مس	خودرو
پشم	پتو
ورقه‌ی فلزی	قابلمه
چوب + زغال	مداد
شیشه	تنگ و لیوان
چوب + پارچه	مبلان
پلاستیک	کیسه‌ی زباله
چرم	کیف

مواد اولیه

فولاد	چوب	ورقه‌ی فلزی
شیر	آرد	گوجه‌فرنگی
شیشه	پلاستیک	پارچه
نخ	پشم	زغال
مس	چرم	کاغذ

صفحه ۳۱ کتاب درسی

فعالیت

۱ چرا در اطراف شهرهای بزرگ، کارخانه‌های بیش‌تری تأسیس می‌شود؟ به خاطر وجود سرمایه و نیروی کار بیش‌تر و راحتی حمل و نقل کالاها به اطراف.

۲ معین کنید کدام صنایع زیر مصرفی و کدام مادر هستند.

(پروشیمی) صنایع مادر

(کش) صنایع مصرفی

(فولاد) صنایع مادر

(فرش) صنایع مصرفی

(قند و شکر) صنایع مصرفی

(پارچه‌بافی) صنایع مصرفی

صفحه ۳۲ کتاب درسی

فعالیت

۱ به نقشه‌ی پراکندگی صنایع و معادن ایران توجه کنید. برای هریک از صنایع دو شهر را نام ببرید.

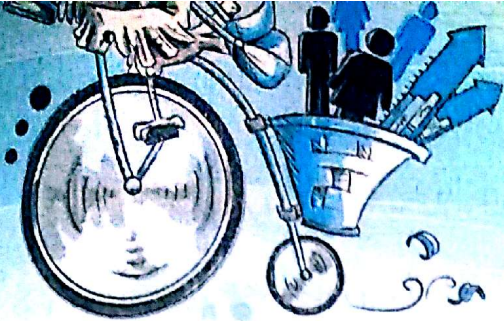
پروشیمی: اصفهان و شیراز

ذوب آهن: اصفهان و اهواز

ماشین‌سازی: اراک و تبریز

ایران تونل

توشه‌ای برای موفقیت



پاسخها

برای جابه‌جایی مردم و کالاها از مکانی به مکان دیگر به وسایلی که مردم و کالاها را جابه‌جا می‌کنند، وسایل حمل و نقل می‌گویند.

اتومبیل شخصی، تاکسی، اتوبوس، قطار شهری (مترو)، ون، موتورسیکلت و ...

این کالاها با وسایل حمل و نقل از راه‌های ارتباطی میان شهرها و روستاها می‌گذرند و به فروشگاه‌ها و مراکز خرید فرستاده می‌شوند.

مقداری از آن محصول را برای فروش به جاهای دیگر می‌فرستند.

به خرید و فروش کالا در داخل یک کشور یا با کشورهای دیگر، بازرگانی می‌گویند.

کالاهایی که در داخل یک ناحیه تولید شده‌اند، برای فروش به جاهای دیگر فرستاده می‌شوند؛ به این کار صادرات می‌گویند.

کالاهایی که در خارج از یک ناحیه تولید شده‌اند، برای فروش به آنجا وارد می‌شوند، به این کار واردات می‌گویند.

سه دسته: زمینی، هوایی و آبی

پرسش‌های من

۱. راه‌ها برای چه کاری لازم هستند؟

۲. وسایل حمل و نقل چیست؟

۳. امروزه برای جابه‌جا شدن در شهرها از چه وسایلی استفاده می‌کنند؟

۴. کالاهای مورد نیاز ما پس از تولید در کارخانه‌ها چگونه به فروشگاه‌ها و مراکز خرید فرستاده می‌شوند؟

۵. اگر در یک ناحیه، محصولی بیش‌تر از نیاز مردم تولید شود، آن را چه می‌کنند؟

۶. بازرگانی را تعریف کنید.

۷. صادرات را تعریف کنید.

۸. واردات را تعریف کنید.

۹. راه‌ها و وسایل حمل و نقل به چند دسته

تقسیم می‌شوند؟ نام ببرید.

ایران توشه
توشه‌ای برای موفقیت

۱۰. حمل و نقل زمینی از چند طریق انجام می‌شود؟ نام ببرید.

۱۱. آزادراه در راه‌های جاده‌ای یعنی چه؟

۱۲. رانندگان و مسافران در سفرهای جاده‌ای چه نکات ایمنی را باید رعایت کنند؟

۱۳. اغلب تصادف‌ها در اثر _____ رخ _____ سرعت غیرمجاز می‌دهند.

دو طریق: راه‌های جاده‌ای و راه‌آهن

یعنی در آن‌ها، مسیر رفت و برگشت با مانع‌هایی از هم جدا شده‌اند. بنابراین در آن خطر تصادف دو خودرو از روبه‌رو کم‌تر است.

الف) همه‌ی سرنشینان خودروها، یعنی رانندگان و مسافران باید کمربند ایمنی خود را ببندند.

ب) رانندگان در هنگام رانندگی نباید چیزی بخورند و بیاشامند و نباید با تلفن همراه صحبت کنند.

پ) رانندگان باید با سرعت مجاز رانندگی کنند.

سرعت غیرمجاز

صفحه‌ی ۳۴ کتاب درسی

فعالیت

پرس‌وجو کنید که پیش از اختراع اتومبیل، مردم از چه وسایلی برای حمل و نقل استفاده می‌کرده‌اند و این وسایل چه تفاوتی با وسایل حمل و نقل امروزی داشته‌اند؟
گاری، درشکه، اسب و اتومبیل‌های قدیمی. این وسایل مانند وسایل امروزی پیشرفته نبودند و برای جابه‌جایی افراد و کالاها فضای کافی و همچنین سرعت زیادی نداشتند. اما وسایل حمل و نقل امروزی با سرعت بیش‌تر و فضای بزرگ‌تر، تعداد بیش‌تری از مردم را جابه‌جا می‌کنند.

صفحه‌ی ۳۴ کتاب درسی

فعالیت

۱) در کلاس درباره‌ی موارد زیر، گفت‌وگو کنید.

- به نظر شما کدامیک از وسایلی که تصویر آن‌ها را می‌بینید، برای سفرهای درون‌شهری، مناسب‌ترند؟
اتوبوس، ون، قطار شهری، تاکسی و قطار شهری (مترو)

کدامیک از این وسایل، آلودگی هوای کمتری ایجاد می‌کنند؟ قطار شهری (مترو)
- با استفاده از کدامیک از آن‌ها، مشکل ترافیک، کم‌تر می‌شود؟ قطار شهری و اتوبوس
کدامیک کم‌هزینه‌تر است؟ قطار شهری و اتوبوس

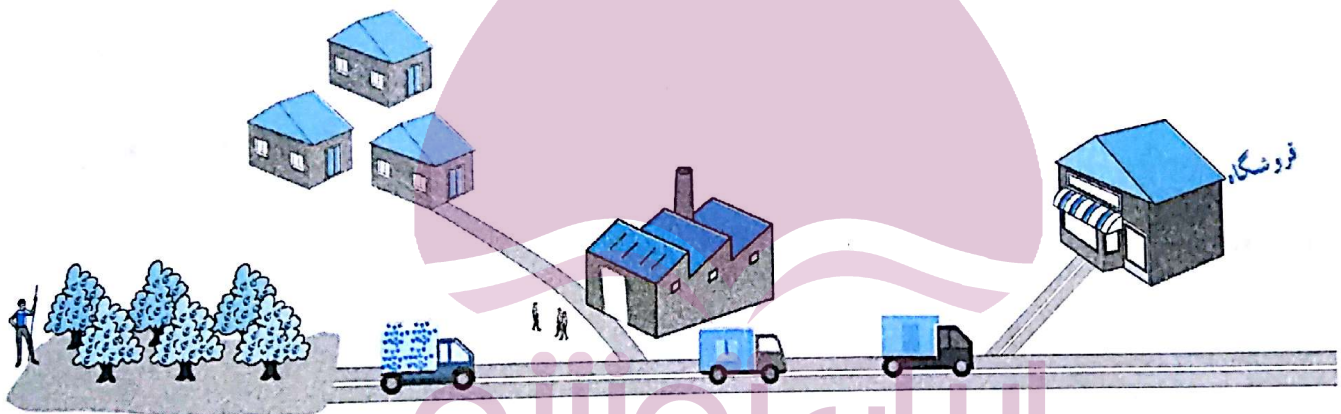
تعداد کدامیک را بهتر است در آینده در جامعه افزایش دهیم؟ چرا؟

قطار شهری؛ چون آلودگی و ترافیک کم‌تری دارد و می‌تواند تعداد زیادی جمعیت را در زمان کوتاهی جابه‌جا کند و از نظر هزینه نیز به‌صرفه‌تر می‌باشد.

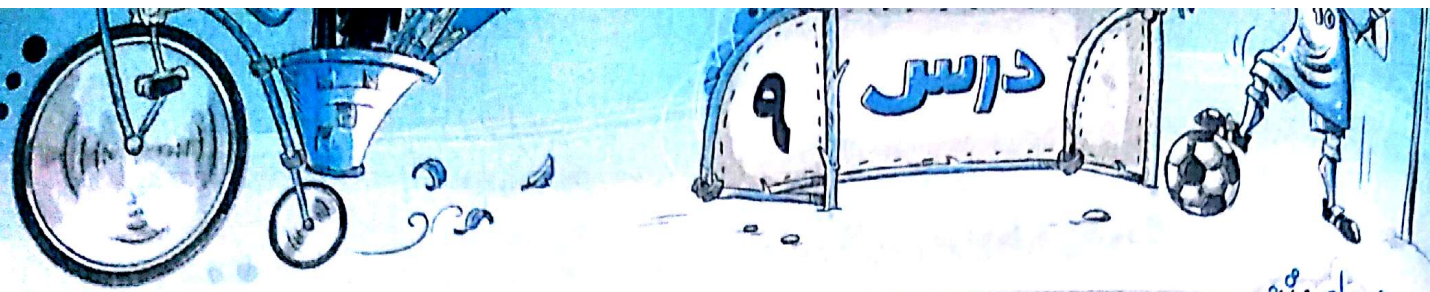
صفحه ۳۵ کتاب درسی

فعالیت

تصویر زیر، یک کارخانه‌ی کمپوت‌سازی را نشان می‌دهد. این کارخانه برای چه چیزهایی به راه‌ها و وسایل حمل و نقل نیاز دارد؟



- (۱) برای حمل میوه‌ها و محصولات کمپوت‌سازی به کارخانه
- (۲) برای حمل کمپوت‌ها پس از آماده شدن به فروشگاه‌ها و مغازه‌ها
- (۳) برای رفت و آمد کارکنان کارخانه



پرسش‌های من

۱. به کسی که قطار را هدایت می‌کند، چه می‌گویند؟

۲. وظیفه‌ی ناخدا چیست؟

۳. صادرات کشور ما چیست؟

۴. واردات کشور ما چیست؟

۵. بندر چه جایی است؟

۶. هدایت هواپیما را چه کسانی به‌عهده دارند؟

۷. خلبان قبل از پرواز چه کارهایی انجام می‌دهد؟

۸. به کسی که کشتی را هدایت می‌کند یا _____ می‌گویند.

۹. بخش عمده‌ی صادرات و واردات کشور ما از طریق _____ و به‌وسیله‌ی _____ صورت می‌گیرد.

۱۰. پروازهای خارجی در فرودگاه _____ انجام می‌شود.

پاسخ‌ها

راهبر قطار یا لوکوموتیوران

هدایت کشتی در مسیرهای مشخص شده از روی نقشه؛ مدیریت افرادی که در کشتی کار می‌کنند.

قالی، خشکبار، پتروشیمی، مس، محصولات کشاورزی، نفت و گاز

وسایل برقی، کاغذ، ماشین‌آلات، دارو

بندر جایی در کنار دریاست که کشتی‌ها در آنجا توقف و بارگیری می‌کنند یا بار خود را تخلیه می‌کنند.

خلبان و کمک‌خلبان

مقدار سوخت هواپیما و سیستم ایمنی آن را بررسی می‌کند. از شرایط آب‌وهوایی مسیر خود آگاه می‌شود و با هماهنگی برج مراقبت پرواز را انجام می‌دهد.

ناخدا - کاپیتان

بندرها - کشتی

بین‌المللی

فَعَالِيَت

با توجه به نقشه، پاسخ دهید.

۱) راه آهن سراسری ایران به کدام بندر در کناره‌ی دریای خزر مربوط می‌شود؟ بندر ترکمن

۲) راه آهن سراسری ایران به کدام بندرها در کناره‌ی خلیج فارس مربوط می‌شود؟

بندر خرمشهر، بندر عباس، بندر امام خمینی

۳) با توجه به مطالب درس پیش، سنگ آهن معدن‌های چادرملو و بافق با چه وسیله‌ای به کارخانه‌ی ذوب آهن

می‌رسد؟ قطار

اگر در شهر یا روستای شما ایستگاه راه آهن باشد و قطار از آنجا عبور کند، برای حفظ ایمنی ساکنان منطقه و

قطار چه کارهایی انجام می‌شود؟ در این باره به کمک بزرگ‌ترها پرس و جو کنید.

(۱) دیوار کشی خطوط ریلی (۲) استفاده از میله‌ی جداکننده برای خطوط مشترک قطار و اتومبیل

صفحه ۴۲ کتاب درسی

فَعَالِيَت

۱) کاربرگ‌ی شماره‌ی ۸ (مقایسه‌ی انواع وسایل حمل و نقل) را در کلاس انجام دهید.

کاربرگ‌ی شماره‌ی ۸: مقایسه‌ی انواع وسایل حمل و نقل

۱- برای هریک از سفرهای زیر وسیله‌ی حمل و نقل و راه مناسب را انتخاب کنید و دلیل آن را بنویسید.

نوع	علت	
	راه	وسيله‌ی حمل و نقل
رفتن به شهرهای مشهد، شیراز یا گرگان در تعطیلات نوروز	راه آهن	ایمن و ارزان است و تعداد بیشتری از افراد را می‌تواند جابه‌جا کند.
شرکت در مراسم حج (مکه)	هوایی	مسیر بسیار طولانی است.
بردن نفت و زغال سنگ به یک کشور دور	دریایی	کشتی‌ها برای حمل کالاهای سنگین بسیار مناسب هستند و بسیار ارزان می‌باشند.
رفتن به منزل یکی از اقوام در خارج از شهر یا روستا	زمینی (جاده‌ای)	نسبت به قطار ارزان‌تر است و راه نیز طولانی نیست.
		اتوبوس
		هوایی
		قطار مسافربری

۲- در جدول زیر، خوبی‌ها و بدی‌های هر یک از وسایل نقلیه را بنویسید.

وسيله	خوبی‌ها	بدی‌ها
	بسیار ارزان است، برای حمل کالاهای سنگین بسیار مناسب است.	خیلی آهسته حرکت می‌کند. همه‌ی کشورها به دریا راه ندارند.
	سرعت زیادی دارد. مسافت طولانی را در مدت کمی طی می‌کند. مناسب حمل مسافر و کالاهای سبک است.	هزینه‌ی آن زیاد است. مناسب کالاهای سنگین نیست.
	ارزان است. مقدار بیش‌تری مسافر و کالا را حمل و جابه‌جا می‌کند. از بقیه‌ی وسایل حمل و نقل ایمن‌تر است.	خطوط راه‌آهن در تمام شهرها وجود ندارد.

۲) اگر در جنوب کشور دریا وجود نداشت، ما چه مشکلاتی داشتیم؟ کشور ما دچار کم‌آبی شدید می‌شد و همچنین نمی‌توانستیم از طریق این دریاها با کشورها و قاره‌های دیگر ارتباط داشته باشیم. صادرات و واردات کشورمان نیز بسیار کم می‌شد.



پاسخ‌ها

پرسش‌های متن

۱. مهم‌ترین وظایف حکومت‌ها را بنویسید.

الف) وضع قوانین و مقررات برای اداره‌ی جامعه
ب) تأمین وسایل رفاه و آسایش مردم و پیشرفت کشور
مثل آموزش و پرورش، بهداشت و درمان و ...
پ) رسیدگی به شکایت‌ها و حلّ اختلافات مردم
ت) حفظ امنیت و جلوگیری از کار افرادی که قانون و مقررات را رعایت نمی‌کنند.

۲. حکومت سلطنتی پهلوی در چه سالی و به رهبری چه کسی سرنگون شد؟

ث) دفاع از کشور در مقابل حمله‌ی دشمن
پس از پیروزی انقلاب اسلامی در سال ۱۳۵۷ به رهبری امام خمینی، حکومت سلطنتی پهلوی سرنگون شد.

۳. حکومت ایران در چه تاریخی به جمهوری اسلامی تبدیل شد؟

۱۲ فروردین ۱۳۵۸
۴. جمهوری اسلامی چه نوع حکومتی است؟
حکومتی است که در آن قوانین اسلامی اجرا می‌شود و مردم در اداره‌ی کشور و انتخاب افراد شایسته برای حکومت نقش دارند.

۵. چه کسانی کشور ما را اداره می‌کنند؟

الف) رهبر

ب) قوای سه‌گانه (مقننه، مجریه و قضاییه)

۶. بر طبق قانون اساسی، رهبری جامعه‌ی اسلامی

فقیهی که از مسائل زمان آگاهی دارد.

ما برعهده‌ی کیست؟

ایران توشه
توشه‌ای برای موفقیت

۷. رهبر جامعه‌ی اسلامی باید چگونه باشد؟

نمونه‌ی یک مسلمان کامل باشد. عالم، عادل و شجاع باشد. از دستورهای اسلام پیروی کند. از اوضاع جامعه به‌خوبی آگاه باشد تا بتواند جامعه را به بهترین شکل هدایت و رهبری کند.

آیت‌الله خامنه‌ای - در سال ۱۳۶۸

۸. پس از رحلت امام خمینی (ره) چه کسی

رهبری کشور اسلامی را به‌دست گرفتند؟ در

چه سالی؟

۹. قوه‌ی مقننه از چه کسانی تشکیل شده

است؟

۱۰. قوی مجریه شامل چه کسانی است؟

۱۱. وظیفه‌ی قوه‌ی مقننه در کشور ما چیست؟

۱۲. وظیفه‌ی قوه‌ی مجریه چیست؟

۱۳. پنج نمونه از کارهای دولت را بنویسید.

(۱) ساختن جاده، پل و بیمارستان (۲) کمک به کشاورزی و

صنایع (۳) فراهم کردن امکانات برای آموزش و پرورش و

بهداشت و درمان مردم (۴) صادرات و واردات (۵) روابط

با کشورهای خارجی و حفظ امنیت مردم

(۱) بر اجرای درست قوانین نظارت دارد.

(۲) از طریق دادگاه‌ها به اختلاف‌ها و شکایت‌های مردم

رسیدگی می‌کند.

قانون اساسی

۱۴. وظیفه‌ی قوه‌ی قضاییه چیست؟

۱۵. مهم‌ترین قانون هر کشور، آن است.

روش اداره‌ی هر کشور

مشخص شده

۱۶. در قانون اساسی

است.

۱۷. نمایندگان مجلس شورای اسلامی هر

چهار سال - مردم

یک بار با رأی انتخاب

می‌شوند.

دولت

است.

۱۸. قوه‌ی مجریه همان

چهار سال

یک بار با رأی

۱۹. رئیس‌جمهور هر

مردم انتخاب می‌شود.

صفحه‌ی ۴۳ کتاب درسی

فَعَالِیَّتْ

① گفت‌وگو کنید.

متن را بخوانید. فرض کنید که این گروه مدیر و معاونانی نداشتند؛ چه مشکلاتی در اردو برایشان پیش می‌آمد؟
(۱) نظم گروه به هم می‌خورد. (۲) تقسیم وظایف انجام نمی‌شد و هرکس هر کاری دوست داشت انجام می‌داد. (۳) اگر برای کسی مشکلی پیش می‌آمد، نمی‌دانست باید چه کند و به چه کسی مراجعه کند. (۴) در هنگام گردش ممکن بود بچه‌ها به هر جا که بخواهند بروند و آسیب ببینند، چون کسی مراقب آن‌ها نبود.

توشه‌ای برای موفقیت

صفحه‌ی ۴۴ کتاب درسی

فَعَالِیَّتْ

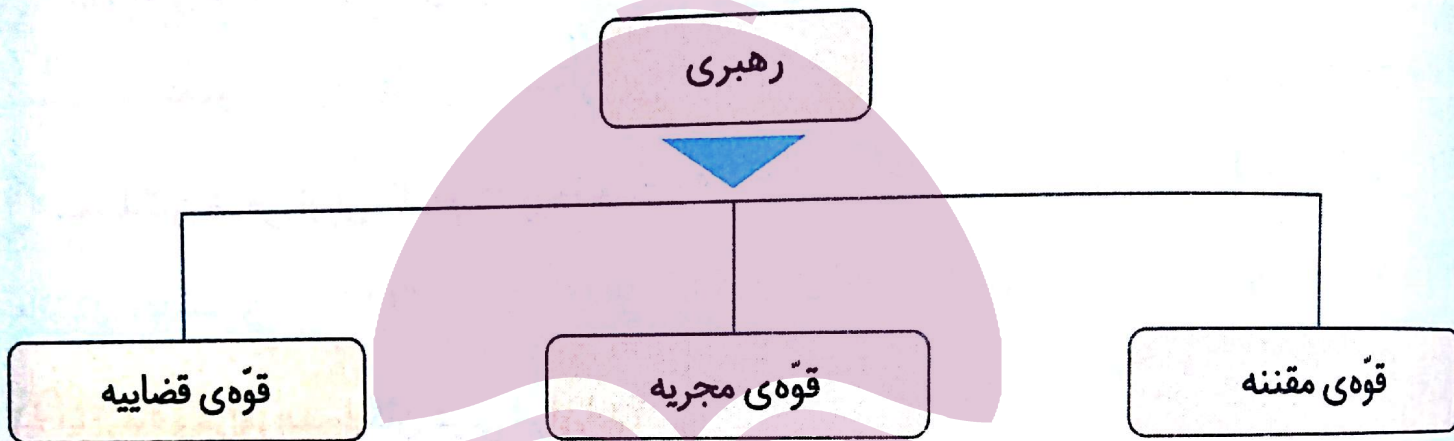
② میان وظایف اصلی حکومت‌ها و وظایفی که در نمودار بالا می‌بینید، چه شباهت‌هایی می‌توانید پیدا کنید؟

رسیدگی به اختلافات و حفظ ایمنی (مشابه وظیفه‌ی قوه‌ی قضاییه) نوشتن و وضع قوانین و مقررات (مشابه وظیفه‌ی قوه‌ی مقننه) امور اجرایی که همان تأمین وسایل و رفاه و آسایش دیگران است. (مشابه وظیفه‌ی قوه‌ی مجریه)

- ۱ هم اکنون، رئیس جمهور کشور ما چه کسی است؟ پرس و جو کنید. آقای دکتر حسن روحانی
- ۲ وزیر آموزش و پرورش کیست؟ پرس و جو کنید. آقای دکتر فانی
- ۳ کاربرگه‌ی شماره‌ی (۹) را اجرا کنید.

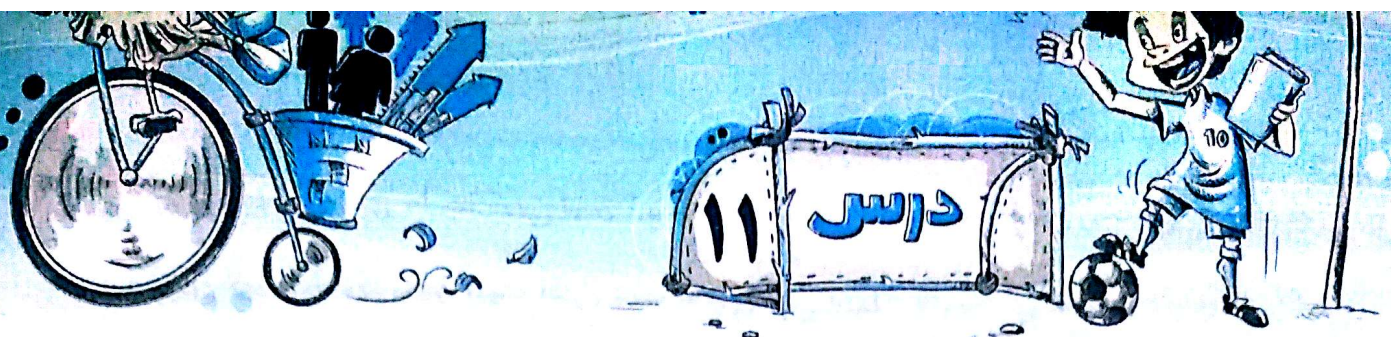
کاربرگه‌ی شماره‌ی ۹: چه کسانی کشور ما را اداره می‌کنند؟

۱- نمودار را کامل کنید.



۲- هریک از اخبار زیر به فعالیت‌های کدام قوه مربوط است؟

(مقننه)	- قانون مالیات شرکت‌ها به تصویب رسید.
(مجریه)	- امروز رئیس جمهور کارخانه‌ی فولاد را افتتاح کرد.
(قضاییه)	- آقای سعیدی با یک نفر بر سر قرارداد خرید زمین اختلاف پیدا کرده است.
(قوه‌ی مجریه)	- وزیر راه اعلام کرد: خط‌آهن سریع‌السیر تهران - اصفهان ساخته می‌شود.
(مقننه)	- امروز قوانین جدید راهنمایی و رانندگی در مجلس بررسی می‌شود.



نقشه خوانی

۱ کدام کشورها در شمال ایران قرار دارند؟

ترکمنستان، جمهوری آذربایجان و ارمنستان

۲ همسایگان شرقی ایران، کدام کشورها هستند؟

افغانستان، پاکستان

۳ آیا ترکیه و عراق همسایگان غربی ایران اند؟

بله

۴ کم وسعت ترین (کوچک ترین) کشور همسایه ی ایران کدام است؟

ارمنستان

۵ کدام کشورهای همسایه مانند ایران، به دریای خزر راه دارند؟

ترکمنستان، جمهوری آذربایجان

۶ کدام کشور همسایه مانند ایران به دریای عمان راه دارد؟

پاکستان

ایران نوشته
توشه های برای موفقیت

درس‌های ارمنستان و آذربایجان را مطالعه کنید و کاربرگ‌های شماره‌ی ۱۰ را در کلاس انجام دهید.

کاربرگ‌های شماره‌ی ۱۰: جمهوری آذربایجان، ارمنستان

متن مربوط به جمهوری آذربایجان و ارمنستان را بخوانید. با توجه به نقشه و متن به‌طور گروهی به پرسش‌ها پاسخ دهید.

(الف)

نقشه‌خوانی

- ۱- نام رشته کوه اصلی آذربایجان قفقاز است.
- ۲- کدام رود بین ایران و جمهوری آذربایجان قرار دارد؟ این رود به کجا می‌ریزد؟
رود ارس که به دریای خزر می‌ریزد.
- ۳- کدام شهر جمهوری آذربایجان و ایران، هم‌نام هستند؟ آستارا
- ۴- اگر کسی بخواهد برای تعطیلات نوروز به کشور آذربایجان سفر کند، چه لباس‌هایی باید همراه خود ببرد؟ چرا؟ لباس‌های گرم؛ چون بیش‌تر مساحت این کشور کوهستانی است و در مناطق کوهستانی هوا سرد است.

ایران تونل

نقشه‌های برای موفقیت

- ۵- چرا ماهیگیری در جمهوری آذربایجان رونق دارد؟
چون در کنار دریای خزر قرار گرفته است.
- ۶- چرا کشاورزی در جمهوری آذربایجان بسیار پررونق است؟
چون در نواحی داخلی و شرقی آن، جلگه‌های پست آبرفتی قرار دارند.
- ۷- جمهوری آذربایجان در چه زمینه‌هایی با کشور ایران مشترک است؟
دین (اسلام)، برگزاری جشن نوروز، صنایع دستی مثل فرش و سفالگری، داشتن منابع نفت و گاز، رونق کشاورزی و ماهیگیری

(ب)

نقشه خوانی

- ۱- کدام رود، کشور ایران را از ارمنستان جدا می کند؟ رود ارس
- ۲- کشور ارمنستان را از نظر دسترسی به دریا با جمهوری آذربایجان مقایسه کنید. دسترسی یک کشور به دریا چه فایده هایی دارد؟
- کشور ارمنستان بین دو بخش کوچک و بزرگ جمهوری آذربایجان قرار گرفته و به دریا راه ندارد، اما بخش بزرگ جمهوری آذربایجان در کنار دریای خزر قرار گرفته است. دسترسی به دریا باعث رونق کشاورزی و ایجاد شغل و جذب توریست می شود.
- ۳- چرا ارمنستان بیشتر مواد اولیه کارخانه های خود را از خارج وارد می کند؟
- چون این کشور کم وسعت است و از نظر منابع معدنی، فقیر است.
- ۵- چرا به این کشور ارمنستان می گویند؟
- چون ۹۸ درصد مردم این کشور، پیرو دین مسیح (ع) هستند و ارمنی اند.

ایران توننه
توشه ای برای موفقیت

متن درس‌های پاکستان و ترکمنستان را مطالعه کنید و کاربرگ‌های شماره‌ی (۱۱) را در کلاس انجام دهید.

کاربرگ‌های شماره‌ی ۱۱: پاکستان، ترکمنستان

متن مربوط به پاکستان و ترکمنستان را بخوانید. با توجه به نقشه و متن به‌طور گروهی به پرسش‌ها پاسخ

دهید.

(الف)

نقشه‌خوانی

۱- جلگه‌ی وسیع مرکزی پاکستان از آب‌رفت‌های کدام رود به‌وجود آمده است؟ رود سند

۲- بندر مهم پاکستان در کناره‌ی اقیانوس هند چه نام دارد؟ چرا این بندر دارای اهمیت جهانی است؟ بندر کراچی؛ زیرا از مهم‌ترین مراکز تجارت و صادرات و واردات دنیاست.

۳- چرا کشت برنج و پنبه در پاکستان رونق دارد؟

به‌دلیل جلگه‌های وسیع حاصلخیز

۵- چرا کوه‌نوردان کشورهای مختلف، به سفر به پاکستان علاقه‌مندند؟

چون در شمال و غرب این کشور کوه‌های بلندی قرار گرفته مثل قلّه‌ی «کی ۲» که بیش از ۸۰۰۰ متر ارتفاع دارد.

۶- کشورهای ایران و پاکستان چه اشتراکاتی دارند؟

دین (اسلام)، برگزاری جشن عید نوروز، عید قربان و عید فطر، رونق کشاورزی

ایران نوننه
توشه‌ای برای موفقیت

(ب)

نقشه خوانی

۱- صحرای بزرگی که بخش عمده‌ای از کشور ترکمنستان را فرا گرفته است، چه نام دارد؟

بیابان قره‌قوم

۲- رود آمودریا به کدام دریاچه می‌ریزد؟ دریاچه‌ی آرال

۳- پایتخت و یک شهر مهم ترکمنستان را نام ببرید. پایتخت: عشق‌آباد، شهر مهم: مرو

۴- چرا قالی‌بافی از صنایع دستی عمده‌ی کشور ترکمنستان است؟

چون کشت پنبه و تهیه‌ی پشم در این کشور رونق دارد.

۵- مردم ترکمنستان به کدام ورزش علاقه‌ی زیادی دارند؟ چرا؟

سوارکاری، چون اسب‌های ترکمنی بسیار معروف‌اند.

۶- کشور ایران با کشور ترکمنستان چه اشتراکاتی دارد؟

دین (اسلام)، برگزاری جشن نوروز، رونق کشاورزی

ایران تونل
توشه‌ای برای موفقیت



پرسش‌های متن

۱. چه وقتی روز و چه وقتی شب است؟ توضیح دهید.

پاسخ‌ها

وقتی زمین به دور خود می‌چرخد، یک نیمه‌ی آن در مقابل نور خورشید قرار می‌گیرد. در این هنگام، در نیمه‌ی رو به خورشید، روز است.

در همین زمان، نیمه‌ی دیگر زمین از خورشید دور است و در آنجا شب است.

خورشید هر روز از مشرق طلوع و در مغرب، غروب می‌کند.

زمانی که خورشید به طور مستقیم در بالای نقطه‌ای که ما ایستاده‌ایم قرار می‌گیرد، ظهر است.

به چرخش زمین به دور خود، حرکت چرخشی می‌گویند که بر اثر آن، شب و روز پدید می‌آید.

به گردش زمین به دور خورشید حرکت انتقالی می‌گویند که بر اثر آن، فصل‌ها پدید می‌آیند.

برای این که جغرافی‌دانان بتوانند سطح زمین را بهتر مطالعه کنند و بفهمند هر مکان به‌طور دقیق در کدام قسمت زمین قرار گرفته است.

اگر کره‌ی زمین را به دو قسمت مساوی تقسیم کنیم، به هر نیمه‌ی آن نیمکره گفته می‌شود.

۲. خورشید هر روز از کدام سمت طلوع و از کدام سمت غروب می‌کند؟

۳. چه زمانی از شبانه روز، ظهر است؟

۴. حرکت چرخشی زمین را تعریف کنید.

۵. حرکت انتقالی زمین را تعریف کنید.

۶. خط‌های فرضی روی کره‌ی جغرافیایی و نقشه‌ها برای چیست؟

۷. نیمکره چیست؟

استوا خطی فرضی است که مانند کمربندی به دور کره‌ی زمین کشیده شده است و زمین را به دو نیمه‌ی مساوی (نیمکره‌ی شمالی و جنوبی) تقسیم می‌کند.

در بالای خط استوا

در پایین خط استوا

دایره‌های فرضی هستند که با فاصله‌ی مساوی به موازات استوا رسم شده‌اند.

به خط‌های فرضی که از قطب شمال تا قطب جنوب کشیده شده‌اند، نصف‌النهار می‌گویند.

نصف‌النهار مبدأ، صفر درجه است. از نصف‌النهار مبدأ به سمت شرق به ۱۸۰ درجه و به سمت غرب نیز به ۱۸۰ درجه تقسیم شده است.

مدار استوا صفر درجه است. تا قطب شمال و قطب جنوب به ۹۰ درجه تقسیم شده است.

نصف‌النهار مبدأ

نصف‌النهار گرینویچ، چون از دهکده‌ی گرینویچ در نزدیکی شهر لندن عبور می‌کند.

غرب

شرق

خودش

۳۶۵ روز (یک سال)

۸. خط استوا چیست؟

۹. نیمکره‌ی شمالی در کجا قرار دارد؟

۱۰. نیمکره‌ی جنوبی در کجا قرار دارد؟

۱۱. مدار چیست؟

۱۲. نصف‌النهار چیست؟

۱۳. نصف‌النهار مبدأ چند درجه است؟

نصف‌النهارها چگونه تقسیم شده‌اند؟

۱۴. مدار استوا چند درجه است؟ مدارها چگونه

تقسیم شده است؟

۱۵. مهم‌ترین نصف‌النهار، چه نام دارد؟

۱۶. نام دیگر نصف‌النهار مبدأ چیست؟ چرا؟

۱۷. حرکت زمین به دور خود از _____ به _____

_____ می‌باشد.

۱۸. شب و روز در اثر حرکت زمین به دور _____

_____ به وجود می‌آید.

۱۹. یک دور گردش زمین به دور خورشید _____

_____ طول می‌کشد.

ایران توشه
توشه‌ای برای موفقیت

۲۰. نصف النهار مبدأ زمین را به دو نیمه‌ی

تقسیم می‌کند.

شرقی - غربی

۲۱. کشور ایران در نیمکره‌ی

و شمالی

شرقی

قرار گرفته است.

صفحه‌ی ۶۰ کتاب درسی

فعالیت

۱. گردش زمین به دور خودش چند ساعت طول می‌کشد؟ ۲۴ ساعت

۲. آیا جابه‌جا شدن خورشید در طول روز مربوط به حرکت خورشید است یا حرکت زمین؟ با توجه به آنچه

تاکنون آموخته‌اید، توضیح دهید. حرکت زمین؛ وقتی زمین به دور خود می‌چرخد، یک نیمه‌ی آن در مقابل نور خورشید و نیمه‌ی دیگر آن دور از خورشید است. همه‌ی مکان‌های روی زمین به‌طور پیوسته در مقابل نور خورشید قرار می‌گیرند و دوباره از مقابل آن دور می‌شوند.

صفحه‌ی ۶۰ کتاب درسی

فعالیت

۱. شما تاکنون چند بار به دور خورشید چرخیده‌اید؟ این نکته را چگونه می‌فهمید؟ ۱۱ بار - از سن خود؛

چون هر سال که ۳۶۵ روز است، زمین یک‌بار به دور خورشید می‌چرخد.

۲. نتیجه‌ی حرکت چرخشی زمین چیست؟ پدید آمدن شب و روز

۳. نتیجه‌ی حرکت انتقالی زمین چیست؟ پیدایش فصل‌ها

صفحه‌ی ۶۳ کتاب درسی

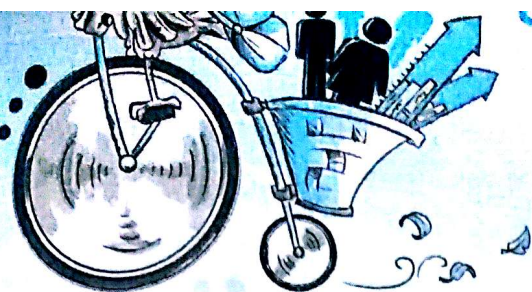
شبکه‌ی مربعات

اکنون محل دقیق هتل، مسجد و راه‌آهن را بنویسید.

هتل (د ۴) مسجد (ج ۱) راه‌آهن (الف، ب ۱)

حالا بگویید هریک از موارد زیر نشان‌دهنده‌ی چه مکانی است.

د ۲ (آتش‌نشانی) ج ۵ (مدرسه) ب، ج ۳ (فروشگاه)



پاسخ‌ها

پرسش‌های متن

۱. قاره چیست؟

به خشکی‌های وسیع کره‌ی زمین که در میان آب‌ها قرار گرفته‌اند، قاره می‌گویند.

۲. اقیانوس را تعریف کنید.

به چاله‌های بزرگ سطح زمین که از آب پر شده‌اند، اقیانوس می‌گویند.

۳. کدام قاره‌ها به یکدیگر نزدیک‌ترند؟

آسیا، اروپا و آفریقا

۴. کدام قاره‌ها دیرتر کشف و شناخته شدند؟

آمریکا و استرالیا

۵. کدام قاره از دو تکه تشکیل شده است؟ نام دو تکه‌ی آن را بنویسید.

قاره‌ی آمریکا؛ (۱) آمریکای شمالی (۲) آمریکای جنوبی

۶. اروپاییان چگونه قاره‌های آمریکا و استرالیا را به تصرف در آوردند؟

در گذشته‌های دور فقط تعداد کمی از بومیان به طور پراکنده در این قاره‌ها زندگی می‌کردند. بعدها که اروپاییان در دریانوردی پیشرفت کردند، با کشتی خود را به سرزمین‌های جدید رساندند و این قاره‌ها را به تصرف در آوردند.

۷. پرجمعیت‌ترین کشورهای جهان کدام‌اند؟ در کدام قاره قرار دارند؟

چین و هند در قاره‌ی آسیا

۸. نواحی مختلف جهان از چه نظرهایی با هم تفاوت دارند؟

از نظر: (۱) ناهموازی (۲) آب و هوا (۳) پوشش گیاهی (۴) منابع طبیعی مانند آب و خاک و معادن زیرزمینی

۹. چرا شیوه‌های مختلف زندگی بر روی سیاره‌ی زمین به وجود آمده است؟

چون در هر ناحیه از کره‌ی زمین، مردم برای رفع نیازهای خود به روش‌های خاصی که متناسب با شرایط محیطی آن ناحیه است، با یکدیگر ارتباط برقرار می‌کنند.

ایران

در نزدیکی قطب شمال در سرزمین‌های مجاور سیبری - آب و هوای بسیار سرد دارد.

اسکیموها؛ آن‌ها خانه‌های خود را در تابستان با چادرهایی از پوست گوزن و در زمستان از قطعه‌های یخ و برف درست می‌کنند.

لباس اسکیموها از پوست خز است و آن‌ها را از سرما حفظ می‌کند و غذایشان را از راه شکار به دست می‌آورند.

اسکیموها برای حمل و نقل از سورتمه‌هایی استفاده می‌کنند که سگ‌ها یا گوزن‌های قطبی آن‌ها را می‌کشند.

پوشش گیاهی در نواحی قطبی درختان سوزنی برگ است و حیواناتی مانند گوزن، خرس و روباه قطبی در این ناحیه زندگی می‌کنند.

در این ناحیه، در طول سال هوا گرم است و هر روز باران می‌بارد. به همین علت در این ناحیه جنگل‌های انبوه استوایی به وجود آمده‌اند.

عده‌ای کمی از مردم بومی در کشورهای مالزی و اندونزی به صورت قبیله‌ای در جنگل‌های استوایی زندگی می‌کنند. این مردم آداب و رسوم مخصوصی دارند و زندگی خود را از راه شکار و جمع‌آوری میوه‌ها و سبزیجات می‌گذرانند. بعضی از آن‌ها نیز در مزرعه‌های بزرگ کشت موز و نارگیل و آناناس کار می‌کنند.

پوشش گیاهی این ناحیه درختان پهن برگ است و حیواناتی مانند میمون، خرس و مار در این ناحیه زندگی می‌کنند.

۱۰. نواحی قطبی کجاست و چه آب و هوایی دارد؟

۱۱. چه کسانی در نواحی قطبی زندگی می‌کنند؟ خانه‌هایشان چگونه است؟

۱۲. لباس و غذای اسکیموها چگونه به دست می‌آید؟

۱۳. اسکیموها برای حمل و نقل از چه چیزی استفاده می‌کنند؟

۱۴. پوشش گیاهی و زندگی جانوری در نواحی قطبی چگونه است؟

۱۵. آب و هوا در ناحیه‌ی جنگل‌های استوایی چگونه است؟

۱۶. شیوه‌ی زندگی بومیان کشورهای مالزی و اندونزی که در جنگل‌های استوایی زندگی می‌کنند چگونه است؟

۱۷. پوشش گیاهی و زندگی جانوری در جنگل‌های استوایی چگونه است؟

ایران پوشش گیاهی برای سبزیجات

۱۸. زندگی مردم در نواحی بیابانی چگونه است؟

در بیابان‌های عربستان و کشورهای همسایه‌ی آن، تعداد کمی از مردم به صورت قبیله‌ای زندگی می‌کنند. در این نواحی، آب و هوا گرم و خشک است و مردم قبیله‌ها با خانواده‌ها و دام‌هایشان به دنبال پیدا کردن چراگاه از جایی به جایی کوچ می‌کنند. این قبیله‌ها، زندگی دامپروری دارند و از دام‌ها برای تغذیه و تهیه‌ی پوشاک و چادرهایشان استفاده می‌کنند.

۱۹. پوشش گیاهی و زندگی جانوری در نواحی بیابانی چگونه است؟

پوشش گیاهی در این ناحیه فقیر است و حیواناتی مانند شتر، موش صحرایی و انواع خزندگان در آن زندگی می‌کنند.

۲۰. کره‌ی زمین بیش از _____ نفر ۷ میلیارد جمعیت دارد.

۲۱. پرجمعیت‌ترین قاره‌ی جهان _____ آسیا است.

صفحه‌ی ۶۴ کتاب درسی

فَعَالِیَّتْ

۱ به نقشه توجه کنید و نام قاره‌ها را بنویسید.

_____ آسیا _____ آفریقا _____ اروپا _____ استرالیا _____ آمریکا

۲ نام اقیانوس‌های جهان را بنویسید.

_____ آرام _____ هند _____ اطلس _____ منجمد شمالی _____ منجمد جنوبی

۳ روی یک کره‌ی جغرافیایی

الف) کشور ایران و همسایه‌هایش را پیدا کنید و بگویید در کدام قاره قرار دارند. قاره‌ی آسیا
ب) از هر قاره دو کشور نام ببرید.

قاره‌ی آسیا: چین و ژاپن - قاره‌ی اروپا: انگلستان و فرانسه - قاره‌ی آفریقا: مصر و لیبی - قاره‌ی آمریکا: کانادا و آرژانتین - قاره‌ی استرالیا: گینه نو و نیوزیلند

۴ چرا نام اقیانوس آرام دو بار روی نقشه نوشته شده است؟ آیا دو اقیانوس آرام وجود دارد؟ خیر - اقیانوس آرام با وسعت زیاد خود بین قاره‌های آمریکا و آسیا قرار گرفته و به دلیل کروی بودن زمین، وقتی نقشه‌ی سطح زمین رسم می‌شود، در دو قسمت نام اقیانوس آرام دیده می‌شود.

صفحه‌ی ۶۶ کتاب درسی

فعالیت

متن را بخوانید و کاربرگ شماره‌ی ۱۲ را انجام دهید.

کاربرگ شماره‌ی ۱۲: زندگی بر روی نواحی مختلف زمین

متن مربوط به شیوه‌های مختلف زندگی در قاره‌ی آسیا را بخوانید و جدول را کامل کنید. مقایسه کنید.

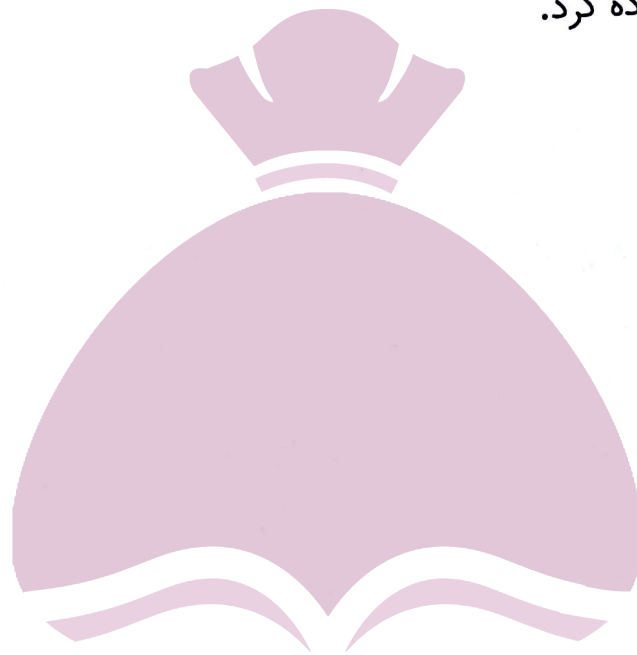
نوع فعالیت	مسکن	تغذیه	پوشش گیاهی و زندگی جانوری	آب و هوا	ناحیه / کشور
شکار	در تابستان چادرهایی از پوست گوزن و در زمستان از قطعه‌های یخ و برف درست شده است.	شکار حیوانات	پوشش گیاهی این ناحیه درختان سوزنی برگ است و حیواناتی مانند گوزن، خرس و روباه قطبی دارد.	بسیار سرد	شمال سبری
دامپروری	چادرنشینی	استفاده از دام‌ها	پوشش گیاهی این ناحیه فقیر است. حیواناتی مانند شتر، موش صحرائی و انواع خزندگان دارد.	گرم و خشک	بیابان‌های عربستان
شکار، جمع‌آوری میوه و سبزیجات، کشت بعضی از میوه‌ها مثل موز، نارگیل و آناناس	به صورت قبیله‌ای در جنگل‌های استوایی زندگی می‌کنند.	میوه‌های جنگلی سبزیجات و شکار حیوانات	پوشش گیاهی آن درختان پهن برگ و حیواناتی مانند میمون، خرس و مار دارد.	هوا در طول سال گرم و هر روز باران می‌بارد	جنگل‌های اندونزی



آیا سایه‌ها تغییر کرده‌اند؟ بله

تغییر فصل چه تغییری در ساعت آفتابی شما ایجاد کرده است؟ سایه‌های ایجاد شده در فصل‌های مختلف با هم متفاوت می‌باشند.

آیا این ساعت می‌تواند تمام ساعت‌های شبانه‌روز را به دقت نشان دهد؟ چرا؟ خیر، وقتی هوا تاریک می‌شود، نمی‌توان از این ساعت استفاده کرد.



ایران توننه
توشه‌ای برای موفقیت

شهر مکه و مدینه که در کشور عربستان قرار دارند.

چون خانه‌ی کعبه در این شهر قرار دارد.

در هنگام حج، ما خانه‌ی کعبه را طواف می‌کنیم یعنی به

دور آن می‌گردیم.

به سرزمینی که از سه طرف به آب و از یک طرف به

خشکی راه داشته باشد، شبه‌جزیره می‌گویند.

شهر مکه؛ زیرا این شهر بر سر راه کاروان‌های بازرگانی

قرار داشت و خانه‌ی کعبه نیز در آن‌جا بود.

ما در هر جای ایران که باشیم، اگر جهت جنوب غربی را

پیدا کنیم، رو به قبله ایستاده‌ایم. برای پیدا کردن قبله

می‌توانیم از قبله‌نما استفاده کنیم.

در غار حرا در نزدیکی شهر مکه

توشه‌ای برای موفقیت

چون پیامبر گرامی اسلام، حضرت محمد(ص) برای راز و

نیاز با خدا به این غار می‌رفتند و در همین غار هم از طرف

خداوند به پیامبری مبعوث شدند.

خداوند به پیامبر مأموریت داد تا مردم را آشکارا به دین

اسلام دعوت کند.

۱. مهم‌ترین شهرهای مقدّس مسلمانان جهان

کدام‌اند و در کدام کشور قرار دارند؟

۲. چرا مکه شهری مقدّس است؟

۳. طواف یعنی چه؟

۴. شبه‌جزیره به چه سرزمینی گفته می‌شود؟

۵. در زمان ظهور اسلام، مهم‌ترین شهر عربستان

چه شهری بود؟ چرا؟

۶. ما چگونه و با چه وسیله‌ای می‌توانیم جهت

قبله را پیدا کنیم؟

۷. حضرت محمد(ص) در کجا به پیامبری

مبعوث شدند؟

۸. چرا غار حرا از مکان‌های مقدّس است؟

۹. بعد از سه سال آغاز بعثت، خداوند به

پیامبر(ص) چه مأموریتی دارد؟

فعالیت

۱ چرا کافران از گسترش دین اسلام احساس خطر کردند؟
چون آن‌ها نمی‌خواستند با از بین رفتن بت‌پرستی مردم باهم برابر باشند، بلکه دوست داشتند با ظلم و ستم بر مردم حکومت کنند.

۲ پیامبر(ص) در برابر آزار و اذیت کافران چگونه رفتار می‌کرد؟
پیامبر با مهربانی، آن‌ها را به راه خدا و دین اسلام دعوت می‌کردند.

۳ رویدادهای زیر را به ترتیب روی خط زمان قرار دهید.
(هجرت گروهی از مسلمانان به حبشه) (دعوت پیامبر به اسلام به‌طور پنهانی) (بعثت پیامبر)
(دعوت پیامبر به اسلام به‌طور آشکار) (اقامت در شعب ابی طالب)

۱	۲	۳	۴	۵
بعثت پیامبر	دعوت پیامبر به اسلام به‌طور پنهانی	دعوت پیامبر به اسلام به‌طور آشکار	هجرت گروهی از مسلمانان به حبشه	اقامت در شعب ابی طالب

ایران توننه
توشه ای برای موفقیت

۱. نام قدیم شهر مدینه چه بوده است و چگونه تغییر کرده است؟

۲. وقتی پیامبر(ص) به وسیله‌ی خداوند از تصمیم قتل خود به دست کافران آگاه شدند، چه کردند؟

۳. هجرت یعنی چه؟

۴. مبدأ تاریخ مسلمانان چیست؟

۵. نخستین کار پیامبر در شهر مدینه چه بود؟

۶. در زمان پیامبر (ص) مسجد محلّ چه کارهایی بود؟

۷. «جهاد در راه خدا» به چه معنی است؟

۸. مهم‌ترین جنگ‌هایی که پیامبر در آنها شرکت داشتند را نام ببرید.

۹. چگونه مکه به دست مسلمانان فتح شد؟

نام قدیم این شهر یثرب بود، اما زمانی که پیامبر اکرم(ص) از مکه به مدینه هجرت کردند، نام این شهر به مدینه النبی یا شهر پیامبر تغییر یافت.

ماجرا را با حضرت علی(ع) در میان گذاشتند و حضرت علی(ع) داوطلب شدند تا برای حفظ جان پیامبر، شب در بستر ایشان بخوابند و ایشان از مکه بیرون بروند و به مدینه سفر کنند.

به سفر پیامبر(ص) از مکه به مدینه هجرت می‌گویند.

سال هجرت پیامبر از مکه به مدینه

ساختن مسجد و سپس تشکیل حکومت اسلامی

عبادت و نماز، مکانی برای آموزش و تربیت، داوری و حلّ اختلافات، مشورت و تصمیم‌گیری درباره‌ی مسائل مهم در دین اسلام به جنگ برای حفظ دین و دفاع از مسلمانان «جهاد در راه خدا» می‌گویند.

بدر، اُحد و خندق یا احزاب

کافران از مخالفت و جنگ با مسلمانان دست بر نمی‌داشتند. سرانجام، پیامبر با سپاهی عظیم به طرف مکه حرکت کرد. ابوسفیان که سردسته‌ی مخالفان پیامبر در مکه بود،

با دیدن لشکر نیرومند اسلام فهمید که مقاومت بی نتیجه است و اعلام کرد که مسلمانان شده است. به دنبال او، مخالفان دیگر نیز تسلیم شدند و به این ترتیب، مسلمانان بدون جنگ و خونریزی، شهر مکه را فتح کردند.

حضرت محمد(ص) وارد خانه‌ی کعبه شدند، بت‌ها را شکستند و از آن‌جا بیرون ریختند و دستور دارند که بر بام کعبه اذان بگویند.

۶۳ سالگی در شهر مدینه

مسجد النبی

۱۰. پس از فتح مکه، حضرت محمد(ص) چه

کردند؟

۱۱. پیامبر اسلام(ص) در چه سنی و در کجا

رحلت فرمودند؟

۱۲. آرامگاه پیامبر اسلام(ص) در

است.

صفحه ۷۷ کتاب درسی

فَعَالِیَّتْ

۱) دو مسجد مهم مسلمانان جهان را نام ببرید. ۱- مسجد الحرام ۲- مسجد النبی

۳) چند ویژگی اخلاقی پیامبر(ص) را بیان کنید.

۱- خانه، غذا و لباس ایشان ساده بود.

۲- هرگز خود را برتر از دیگران نمی دانستند.

۳- نسبت به دوستان و مؤمنان، مهربان و نسبت به کافران و دشمنان، سرسخت بودند.

۴- کودکان را بسیار دوست داشتند.

۵- همیشه با چهره‌ی خندان و اخلاق خوش با مردم روبه‌رو می شدند.

متن درس جمهوری عراق را مطالعه کنید و کاربرگهای شماره ۱۳ را در کلاس انجام دهید.

کاربرگهای شماره ۱۳: عراق

متن مربوط به جمهوری عراق را بخوانید و با توجه به نقشه و متن، به طور گروهی به پرسشها پاسخ دهید.

نقشه خوانی

- ۱- کشور عراق به کدام دریا راه دارد؟ خلیج فارس
- ۲- مهم ترین بندر عراق چه نام دارد؟ بصره
- ۳- جلگه‌ی پهناور عراق از آبرفت کدام رودها پدید آمده است؟ دجله و فرات
- ۴- دو شهر عراق را که چاه نفت دارند، نام ببرید. کرکوک و موصل
- ۵- شهرهای مقدس و زیارتی عراق را نام ببرید. کربلا، نجف، کاظمین و سامرا

۶- با توجه به نقشه‌ی روبه‌رو، پاسخ دهید.
الف) نام رودها را بنویسید.

دجله و فرات - شط العرب - اروندرود - کارون
ب) کدام رود از داخل ایران به اروندرود می‌ریزد؟
کارون



۷- ایران و عراق در صادرات کدام کالا، شبیه به هم هستند؟ خرما

۸- چرا کشور عراق آثار باستانی زیادی دارد؟

چون در طول هزاران سال، تمدن‌های بسیاری مانند سومر، آکد و آشور، در سرزمین بین‌النهرین (بین رود دجله و فرات) در عراق به وجود آمدند و به همین دلیل، در این کشور بناها و آثار باستانی زیادی وجود دارد.

۹- چرا مردم عراق در شرایط سختی زندگی می‌کنند؟

به دلیل جنگ‌های داخلی و حضور گروه‌های خارجی در این کشور



ایران توننه
توشه ای برای موفقیت

۱. پایتخت کشور عراق کدام شهر است؟

شهر بغداد

۲. آرامگاه مقدس امام علی (ع) در کدام شهر

نجف

عراق قرار دارد؟

۳. قبل از ورود به حرم امامان چه کارهایی

۱- غسل زیارت

۲- وضو گرفتن

انجام می‌دهیم؟

۴. حرم چه کسانی در کربلا قرار دارد؟

حرم حضرت امام حسین (ع) و حرم حضرت ابوالفضل (ع)

۵. پس از شهادت امام حسن (ع) چه کسی به

برادرش امام حسین (ع)

امامت شیعیان رسید؟

۶. در زمان امامت امام حسین (ع) چه کسی

یزید پسر معاویه که مردی فاسد و ستمگر بود

حکومت می‌کرد؟ او چگونه مردی بود؟

۷. امام حسین (ع) و یارانش در چه تاریخی و در

روز دهم محرم (عاشورا) سال ۶۱ هجری در صحرای

کربلا

کجا به شهادت رسیدند؟

۸. امام حسین (ع) درباره‌ی دلیل قیام خود چه

فرموده‌اند: «من برای زنده نگه داشتن دین اسلام و امر به

معروف و نهی از منکر قیام کرده‌ام.»

فرموده‌اند؟

۹. واقعه‌ی کربلا چه تأثیرات و نتایجی داشت؟

۱- خاندان بنی امیه را رسوا کرد و ظلم و فساد آنها را

آشکار کرد.

۲- سرمشق خوبی برای قیام بر علیه همه‌ی ظالمان در

طول تاریخ شد.

ایران توشه

توشه‌ای برای موفقیت

با توجه به متن درس کلمات مناسب را در جای خالی بنویسید.

جنگ صفین

سپاه معاویه

سپاه امام علی (ع)

پیروزی سپاهیان امام علی (ع) در جنگ قطعی شد.

سپاهیان معاویه قرآن‌ها را بر سر نیزه‌ها کردند، فریاد زدند که ما همه پیرو این کتابیم و نباید با هم بجنگیم و سپاه حضرت علی (ع) را فریب دادند.

برخی از سپاهیان امام علی (ع) از جنگ دست کشیدند و قرار شد نماینده‌ای از دو سپاه انتخاب کنند.

معاویه عمروعاص را که فردی فاسد و حيله‌گر بود انتخاب کرد.

برخلاف نظر امام علی (ع) ابوموسی اشعری را به نمایندگی انتخاب کردند.

عمروعاص، ابوموسی اشعری را فریب داد.

ابوموسی اشعری برکناری خلافت امام علی (ع) را اعلام کرد.

عمروعاص زیر قول خود زد و اعلام کرد که معاویه، خلیفه‌ی مسلمانان است.

گروهی به نام خوارج تشکیل شد.

امام علی (ع) ناچار شدند با خوارج بجنگند و آن‌ها را شکست دادند.

امام علی (ع) توسط یکی از خوارج به شهادت رسیدند.

۱ چرا امام حسین (ع) بر علیه حکومت یزید قیام کرد؟

برای زنده نگه داشتن دین اسلام و امر به معروف و نهی از منکر.

۲ شما از واقعه‌ی عاشورا چه پیامی دریافت کردید، بیان کنید.

در مقابل ظلم و ستم و فساد سکوت نکنیم و امر به معروف و نهی از منکر کنیم.

۳ کاربرگ‌های شماره‌ی ۱۴ و ۱۵ را انجام دهید.

کار برگه‌ی شماره‌ی ۱۴: خط زمان تاریخ اسلام

باتوجه به خط زمان، به سؤال‌های زیر پاسخ دهید.

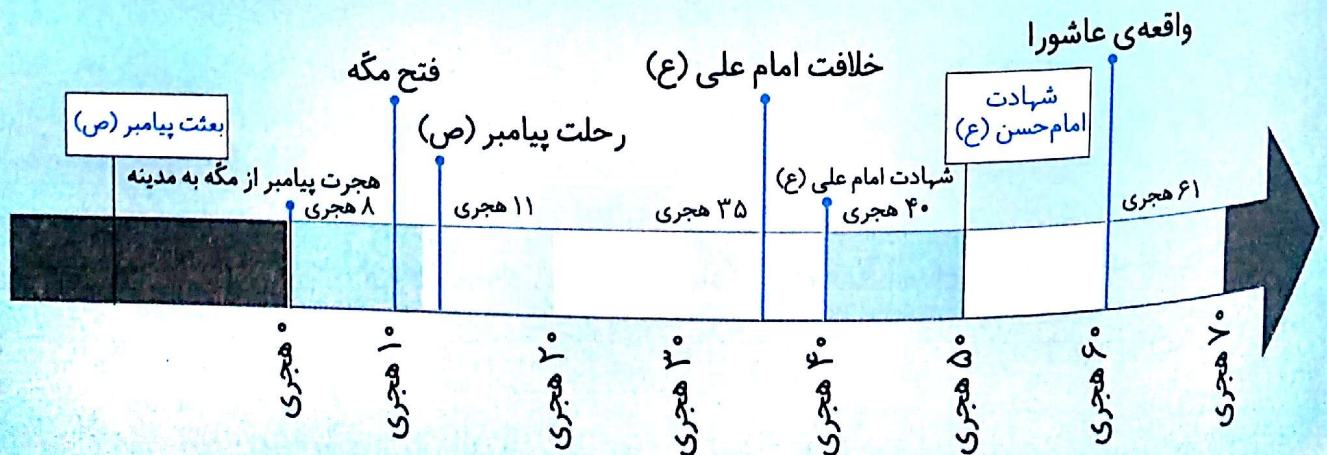
۱- فتح مکه چند سال پس از هجرت پیامبر (ص) از مکه به مدینه اتفاق افتاد؟ ۸ سال

۲- واقعه‌ی عاشورا چند سال پس از هجرت پیامبر (ص) از مکه به مدینه اتفاق افتاد؟ ۶۱ سال

۳- امام علی (ع) چند سال پس از رحلت پیامبر (ص) به خلافت رسیدند؟ حساب کنید. ۳۵ سال

۴- دو مورد از نوشته‌های زیر را انتخاب کنید و در جای خالی روی عبارت خط زمان قرار بدهید.

بعثت پیامبر (ص)	شهادت امام حسن (ع)	جنگ صفین
-----------------	--------------------	----------



هر کلمه را به جمله یا عبارت مربوط به آن وصل کنید.

به جای پیامبر (ص) در بستر خوابید تا ایشان را از حمله‌ی دشمنان حفظ کند.

سردسته‌ی مشرکان که با پیامبر (ص) مخالفت می‌کرد.

فردی حيله‌گر که در جنگ صفین میان سپاهیان امام علی (ع) تفرقه انداخت.

لقب حضرت محمد (ص) در کودکی و نوجوانی

حکومت بنی‌امیه را تأسیس کرد.

برادر امام حسین (ع) که در واقعه‌ی عاشورا به یاری ایشان شتافت.

اولین زنی که دعوت پیام اسلام (ص) را پذیرفت و مسلمان شد.

عمرو عاص

امین

حضرت خدیجه (س)

امام علی (ع)

معاویه

حضرت ابوالفضل (ع)

امام حسن (ع)

حضرت فاطمه (س)

ابوسفیان

۱. چرا قیام‌های زیادی علیه بنی‌امیه صورت گرفت؟

۲. کدام خاندان از گروه‌های ناراضی خلفای بنی‌امیه بودند؟

۳. خاندان بنی‌عبّاس چگونه توانستند در میان ایرانیان طرف‌دارانی پیدا کنند؟

۴. ابومسلم خراسانی که بود و چه کرد؟

۵. چرا بنی‌عبّاس اغلب وزیران خود را از میان ایرانیان انتخاب می‌کردند؟

۶. حکومت‌های ایرانی در دوره‌ی خلافت عبّاسیان را نام ببرید.

۱) خلفای بنی‌امیه قوانین و عدالت اسلامی را رعایت نمی‌کردند.

۲) امامان را به شهادت می‌رساندند.

۳) نژاد عرب را برتر از بقیه‌ی نژادها می‌دانستند.

خاندان بنی‌عبّاس

بنی‌عبّاس با تبلیغات زیاد طرف‌دارانی در میان ایرانیان پیدا کرده بودند. آن‌ها می‌گفتند که می‌خواهند با ظلم و ستم مبارزه کنند و انتقام خون امام حسین (ع) و یارانش را بگیرند.

یکی از ایرانیانی بود که فرماندهی گروه‌های ناراضی را به عهده داشت و در چند جنگ، سپاهیان بنی‌امیه را شکست داد و به این ترتیب خاندان بنی‌عبّاس به حکومت رسیدند.

چون شیوه‌ی درست کشورداری را نمی‌دانستند به همین دلیل وزیران خود را از میان ایرانیان انتخاب می‌کردند تا بتوانند بر قلمرو پهناورشان حکومت کنند.

۱- طاهریان؛ ۲- صفّاریان؛ ۳- سامانیان؛ ۴- آل بویه؛

۵- علویان

۷. کدام حکومت‌های ایرانی به عمران و آبادانی،
علاقه‌ی زیادی داشتند و از کشاورزان حمایت
می‌کردند؟

۸. _____ دشمن خلیفه‌ی عبّاسی بودند. آل‌بویه

۹. _____ و _____ پیرو مذهب شیعه
علویان - آل‌بویه
بودند.

۱۰. برخی از حکومت‌های ایرانی مانند

_____ و _____ به زبان فارسی اهمیّت
سامانیان - صفّاریان
زیادی می‌دادند.

۱۱. _____ بیمارستان مهمّی در بغداد
فرمانروایان آل‌بویه

تأسیس کردند و به آموزش علم طب پرداختند.

۱۲. ابوعلی سینا دانشمند بزرگ ایرانی، وزیر

یکی از شاهزادگان _____ بود. آل‌بویه

۱۳. در زمان _____ مراکز علمی شیعه آل‌بویه

گسترش یافت.

۱۴. با ورود عرب‌های مسلمان به ایران،

حکومت _____ منقرض شد. ساسانیان

۱۵. مرکز اصلی حکومت بنی عبّاس در

_____ بود. بغداد

۱۶. رودکی شاعر معروف دوره‌ی _____
سامانیان

بود.

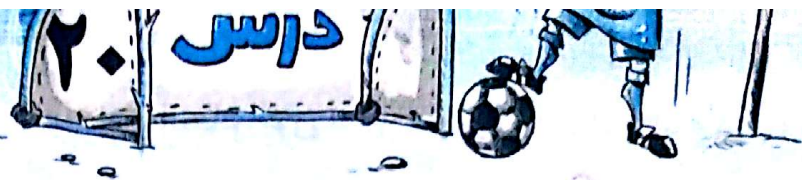
ایران‌شناس
توشه‌ای برای موفقیت

۱ چرا ایرانیان بنی عباس را به قدرت رساندند؟ چرا مردم از حکومت بنی عباس ناراضی شدند؟ چون آن‌ها می‌گفتند که می‌خواهند با ظلم و ستم مبارزه کنند و انتقام خون امام حسین (ع) و یارانش را بگیرند.

اما پس از مدتی، خاندان بنی عباس هم ستمگری را آغاز کردند و به دستورات اسلام توجهی نداشتند. در این دوره نیز امامان شیعه و پیروان آن‌ها را مورد اذیت و آزار قرار دادند.

۲ چرا هنر و زبان فارسی در دوره‌ی حکومت‌های ایرانی رونق پیدا کرد؟ زیرا برخی از حکومت‌های ایرانی مانند سامانیان و صفاریان، به زبان فارسی اهمیت زیادی می‌دادند و شاعران و نویسندگان را تشویق می‌کردند.

ایران توننه
توشه‌ای برای موفقیت



پرسش‌های متن

۱. ترکان در کدام قسمت ایرانی زندگی می‌کردند؟ کار اصلی‌شان چه بود؟

ترکان مردمی بودند که در نواحی شمال شرقی ایران زندگی می‌کردند. آن‌ها زندگی قبیله‌ای داشتند و کار اصلی‌شان، دامداری بود.

۲. ترکان کدام سلسله‌ها را تشکیل دادند؟ آن‌ها را نام ببرید.

غزنویان، سلجوقیان و خوارزمشاهیان لشکرکشی به هند بود. او چند بار به آن سرزمین لشکر کشید، در آنجا بت‌خانه‌ها را خراب کرد و گنج‌های فراوانی را به غارت برد و بعد به ایران بازگشت.

۳. یکی از کارهای مهم سلطان محمود غزنوی چه بود؟

۴. در زمان سلطان ملک‌شاه سلجوقی، قلمرو سلجوقیان تا کجا گسترش یافت؟

چون آن‌ها از اقوام بیابان‌گرد بودند و از کشورداری اطلاع چندانی نداشتند و می‌دانستند که برای اداره‌ی سرزمین پهناور ایران و جمعیت زیاد آن، باید از افرادی آشنا با کشورداری استفاده کنند.

۵. چرا حاکمان ترک‌تبار وزیران ایرانی را برای اداره‌ی کشور خود انتخاب می‌کردند؟

به‌همین دلیل، آن‌ها وزیران باهوش و خردمند ایرانی را انتخاب می‌کردند.

۶. مدارس نظامیه در کدام دوره و به‌دستور چه کسی ساخته شد؟

در دوره‌ی سلجوقیان به‌دستور خواجه نظام‌الملک

ایران توشه
توشه‌ای برای موفقیت

۷. حکومت خوارزمشاهیان چگونه تشکیل شد؟

۸. در زمان سلطان محمد خوارزمشاه قلمرو ایران چه تغییری کرد؟

۹. در زمان حکومت‌های ترکان شغل بیش‌تر مردم چه بود؟

۱۰. در دوره‌ی سلسله‌های ترک چه شغل‌هایی در شهرهای بزرگ ایران رواج داشت؟

۱۱. مشهورترین فرمانروای غزنوی، _____ بود.

۱۲. پس از سلطان محمود، پسرش _____ به حکومت رسید.

۱۳. پایتخت سلطان ملک‌شاه، شهر _____ بود.

۱۴. خواجه نظام‌الملک یکی از وزیران مشهور _____ بود.

۱۵. خواجه نظام‌الملک توسی به فرمان _____ به قتل رسید.

۱۶. از جمله شاعران ایرانی معروف دوره‌ی غزنویان، _____ است که اثر معروف او _____ نام دارد.

۱۷. حکومت خوارزمشاهیان با _____ به ایران برچیده شد.

پس از مرگ سلطان ملک‌شاه سلجوقی، بین جانشینان او اختلاف افتاد و حکومت سلجوقی، ضعیف شد. سرانجام یکی از فرمانروایان منطقه‌ی خوارزم، آخرین سلطان سلجوقی را شکست داد و حکومت خوارزمشاهیان را تشکیل داد.

قلمرو ایران از سمت شرق گسترش یافت و کشور ما با مغول‌ها همسایه شد.

کشاورزی و دام‌پروری

سفالگری، آهنگری، بافندگی، تجارت و بازرگانی با سرزمین‌های دیگر

سلطان محمود غزنوی

سلطان مسعود

اصفهان

سلجوقیان

سلطان سلجوقی

ابوالقاسم فردوسی

شاهنامه

حمله‌ی مغول

ایران توننه
توشه‌ای برای موفقیت

فَعَالِيَّتْ

۱) باتوجه به خط زمان، سه حکومت ترک تبار را نام ببرید و بگویید دوره‌ی حکومت کدامیک طولانی‌تر بوده است. ۱- غزنویان ۲- سلجوقیان ۳- خوارزمشاهیان؛ دوره‌ی حکومت غزنویان طولانی‌تر بوده است.

۲) چگونه برخی از ترکان در ایران به قدرت رسیدند و حکومت تشکیل دادند؟

با استفاده از استعدادهای و توانایی‌های خود به دربار پادشاهان نفوذ کردند و به مقامات مهمی چون فرماندهی سپاه رسیدند. آن‌ها پس از مدتی موفق شدند سلسله‌های غزنویان، سلجوقیان و خوارزمشاهیان را تشکیل دهند.

۳) نقشه‌ی قلمرو سلسله‌های غزنویان، سلجوقیان و خوارزمشاهیان را مقایسه کنید. وسعت قلمرو کدامیک بیش‌تر بوده است؟ سلجوقیان

۴) متن درس را مطالعه کنید؛ کدامیک از سه حکومت غزنویان، سلجوقیان و خوارزمشاهیان، اهمیت بیش‌تری دارند؟ چرا؟

سلجوقیان؛ چون حاکمان این دوره برای اداره‌ی کشور از وزیران باهوش و خردمند ایرانی استفاده کردند. زبان و ادب فارسی در این دوره مورد توجه قرار گرفت. مدارس نظامیه و هم‌چنین مساجد، برج‌ها، مناره‌ها و کاروان‌سراهای باشکوهی در این دوره بنا شدند.

۵) در زمان حکومت سلسله‌های ترک تبار، ایرانیان چه نقشی در اداره‌ی امور کشور داشتند؟ چرا؟

برای اداره‌ی سرزمین پهناور ایران و جمعیت زیاد آن، از وزیران ایرانی استفاده می‌کردند چون حاکمان ترک تبار از کشورداری اطلاع چندانی نداشتند و وزیران باهوش و خردمند ایرانی را برای اداره‌ی کشور انتخاب می‌کردند.

۱. سرزمین مغولستان در زمان خوارزمشاهیان در کجا قرار داشت؟

۲. مغولستان چگونه سرزمینی بود؟ مردم آن چگونه زندگی می‌کردند؟

۳. در زمان سلطان محمد خوارزمشاه، چه کسی حاکم مغولستان بود؟

۴. چنگیزخان چگونه مردی بود؟

۵. چنگیزخان ابتدا به کدام کشور حمله کرد و چه کرد؟

۶. چرا چنگیزخان به ایران حمله کرد؟ توضیح دهید.

در شرق ایران و شمال چین سرزمین مغولستان وجود داشت.

سرزمینی با آب‌وهوای سرد و خشک بود و قبایل مغول با کمبود غذا روبه‌رو بودند. آن‌ها قبایل بیابان‌گرد بودند و زندگی خود را بیش‌تر از راه غارت کاروان‌ها یا هجوم به سرزمین‌های دیگر می‌گذراندند.

چنگیزخان

مردی بسیار بی‌رحم و خشن

او ابتدا به چین حمله کرد، اموال مردم را غارت کرد و ساکنان شهرها را کشت.

چنگیزخان چند نفر بازرگان را برای تجارت به ایران فرستاد، وقتی بازرگانان به شهر اُترا رسیدند، غایر خان، حاکم آن شهر، آن‌ها را دستگیر کرد و به سلطان محمد خوارزمشاه خبر داد که این افراد برای جاسوسی آمده‌اند و بهتر است کشته شوند. سلطان محمد نیز سخنان حاکم را پذیرفت و حاکم شهر پس از کشتن بازرگانان، اموال آنان را تصاحب کرد. چنگیزخان پس از شنیدن این خبر خواست که غایر خان را به او تحویل دهند، اما سلطان محمد از این کار خودداری کرد و چنگیزخان به این بهانه به ایران حمله کرد.

۷. هنگام حمله‌ی مغولان به ایران، سلطان محمد

خوارزمشاهی چه کرد؟

۸. هلاکوخان چگونه حکومت عباسیان را

برانداخت؟

۹. تیمور که بود و چه کرد؟

سلطان محمد به جای ایستادگی در برابر دشمن، پا به فرار گذاشت. به این ترتیب مغول‌ها وارد ایران شدند.

بعد از حمله به ایران، به بغداد نیز لشکر کشید و آخرین خلیفه‌ی عباسی را به قتل رساند و به این ترتیب، حکومت عباسیان را برانداخت.

تیمور از فرماندهان بی‌رحم مغول بود که حدود ۱۶۰ سال پس از حمله‌ی چنگیز، توانست به تدریج بر ماوراءالنهر حاکم شود. او ادعا می‌کرد که از بستگان چنگیز است.

۱۰. در پی حمله‌ی تیمور و سپاهیان‌ش به ایران، چه اتفاقی افتاد؟

حکومت‌های محلی ایران از بین رفتند و دوباره بیش‌تر شهرها و روستاهای کشور ما ویران شدند. تیمور چندبار به ایران هجوم آورد و سراسر ایران و کشورهای اطراف را تخریب کرد.

۱۱. حاکم شهر اُترا در زمان حکومت سلطان

محمد خوارزمشاه _____ بود. غایرخان

۱۲. چهل سال بعد از حمله‌ی چنگیز، هلاکوخان

نوه‌ی چنگیز به ایران حمله کرد.

۱۳. از جمله کسانی که در مقابل مغول‌ها

ایستادگی کرد، _____، پسر

بود.

سلطان جلال الدین خوارزمشاه - سلطان محمد

۱۴. هلاکوخان پس از فتح ایران، مراغه

را پایتخت خود قرار داد و حکومتی را تأسیس

کرد که به حکومت _____ شهرت یافت. ایلخانان

ایران نوشته
توشه‌ای برای موفقیت

۱ چرا مغول‌ها به ایران حمله کردند؟ چند دلیل بیاورید.

چون مغول‌ها مردمی بیابان گرد بودند و قبایل آن‌ها با کمبود غذا روبه‌رو بودند. مغول‌ها بیش‌تر از راه غارت کاروان‌ها یا هجوم به سرزمین‌های دیگر زندگی خود را می‌گذراندند. چنگیزخان به بهانه‌ی کشته شدن بازرگانان خود توسط غایر خان به ایران حمله کرد. مغول‌ها به دنبال کشورگشایی برای خود بودند.

۲ به نظر شما، اگر ماجرای شهر آترار رخ نمی‌داد، باز هم مغول‌ها به ایران حمله می‌کردند؟ چرا؟ بله، چون آن‌ها مردمی بیابان گرد بودند که به دنبال کشورگشایی بودند و از راه غارت کاروان‌ها و حمله به سرزمین‌های دیگر زندگی خود را می‌گذراندند.

۳ حمله‌های چنگیز و تیمور چه پیامدهایی (نتایجی) برای ایران داشت؟ توضیح دهید.

بسیاری از مردم به قتل رسیدند و اموال آن‌ها غارت شد.

بسیاری از کتاب‌خانه‌ها و آثار هنری از بین رفتند.

حکومت‌های محلی ایران از بین رفتند.

بیش‌تر شهرها و روستاهای ایران ویران شدند.

ایران توننه
توشه‌ای برای موفقیت

آنها پس از آشنایی با مردم ایران، تحت تأثیر عقاید و آداب و رسوم ایرانیان قرار گرفتند و به تدریج به دین اسلام روی آوردند و مسلمان شدند و همچنین سعی کردند از خشونت و ویرانگری پدرانشان فاصله بگیرند و عمران و آبادی در ایران را تشویق کنند.

آنها سعی می‌کردند مغولان را راهنمایی و هدایت کنند و راه و رسم کشورداری را به آنها بیاموزند.

خواجه رشیدالدین فضل‌الله همدانی بود که چندین کتاب علمی نوشت و به دستور او بناهای زیادی چون مسجد، مدرسه و بیمارستان ساخته شد.

از مشاوران هلاکو بود که سعی می‌کرد عادات‌های زشت مغول‌ها از جمله وحشی‌گری‌هایشان را تغییر دهد. او ریاضی‌دان و ستاره‌شناس بزرگی بود و به همت او رصدخانه‌ی مراغه تأسیس شد.

مردم ایران به تدریج، ویرانه‌ها را به شهرهای آباد و پررونق تبدیل کردند و شهرنشینی را در ایران گسترش دادند و در این شهرها بناهای متعدد چون مساجد، کاروان‌سراها، حمام‌ها، برج‌ها و ... ساخته شد.

۱. جانشینان چنگیز، هلاکو و تیمور چه کردند؟

۲. وزیران ایرانی با مغولان چگونه رفتار می‌کردند؟

۳. وزیر دانشمند دوره‌ی ایلخانان که بود و چه کرد؟

۴. خواجه نصیرالدین که بود و چه کرد؟

۵. در زمان جانشینان چنگیز، هلاکو و تیمور مردم ایران چه کردند؟

۶. شاهرخ که بود و چه کرد؟

شاهرخ پسر تیمور بود که بر خلاف پدر خود مردی نیکوکار بود و سعی می‌کرد هر جا را که پدرش ویران کرده، آباد کند. او دستور داد مدارس و کتابخانه‌های متعددی در ایران بسازند.

۷. مسجد گوهرشاد در کجا و به همت چه کسی ساخته شد؟

در مشهد و به همت گوهرشاد، همسر شاهرخ

۸. چند نمونه از شاعران بزرگ ایرانی را که در دوره‌های مغول و تیموری زندگی می‌کردند، نام ببرید.

عطار نیشابوری، مولوی، سعدی و حافظ

۹. خواجه رشیدالدین فضل‌الله همدانی از وزیران دانشمند دوره‌ی _____ بود.

ایلخانان

صفحه‌ی ۱۰۱ کتاب درسی

ایران تونل

فعالیت

۱. ایرانیان چه تأثیراتی بر جانشینان چنگیز و تیمور گذاشتند؟ توضیح دهید.

سعی می‌کردند مغولان را راهنمایی و هدایت کنند و راه و رسم کشورداری را به آن‌ها بیاموزند.

۲. به تصویر سکه‌های دوره‌ی ایلخانان در صفحه‌ی ۱۰۰ توجه کنید. کلمه‌های «الله و محمد» که روی این

سکه‌ها نقش بسته است، نشان‌دهنده‌ی چیست؟

نشان‌دهنده‌ی این است که مغولان به دین اسلام روی آورده و مسلمان شده‌اند.

ایران توشه

- دانلود نمونه سوالات امتحانی

- دانلود گام به گام

- دانلود آزمون گاج و قلم چی و سنجش

- دانلود فیلم و مقاله انگلیزی

- کنکور و مشاوره



IranTooshe.Ir



@irantooshe



IranTooshe

