

سال یازدهم ریاضی

۴ اسفند ۱۴۰۲

مدت پاسخ‌گویی به آزمون: ۱۱۰ دقیقه

تعداد کل سؤالات جهت پاسخ‌گویی: ۸۰ سؤال

عنوان	نام درس	تعداد سؤال	شماره سؤال	شماره صفحه (دفترچه سؤال)	وقت پیشنهادی (دقیقه)	
دروس اختصاصی	حسابان (۱)	۲۰	۱-۲۰	۴-۷	۳۰	
	هندسه (۲)	۱۰	۲۱-۳۰	۸-۹	۱۵	
	آمار و احتمال	۱۰	۳۱-۴۰	۱۰-۱۱	۱۵	
	فیزیک (۲)	۲۰	۴۱-۶۰	۱۲-۱۷	۳۰	
	شیمی (۲)	طراحی	۱۰	۶۱-۷۰	۱۸-۲۳	۲۰
		آشنا	۱۰	۷۱-۸۰		
جمع کل		۸۰	۱-۸۰	۴-۲۳	۱۱۰	

گروه آزمون

بنیاد علمی آموزشی قلمچی (وقف عام)

دفتر مرکزی: خیابان انقلاب - بین صبا و فلسطین - پلاک ۹۲۳ تلفن: ۰۲۱-۶۴۶۳

@kanoonir_11r



پدید آورندگان آزمون ۴ اسفند سال یازدهم ریاضی

طراحان

نام طراحان	نام درس
عادل حسینی- محمدرضا کشاورزی- وحید راحتی- مجتبی نادری- روح‌الله مصطفی‌زاده- علی کردی- محمد بحیرایی- یاسین سپهر- کاظم اجالی- محمدمبین روانبخش- مهرداد اسپیدکار- سروش مومثینی- میلاد منصوری- مهدی ملارمضانی- طاهر دادستانی- امیر زراندوز- سجاد عظمتی	حسابان (۱)
فرید غلامی- هادی فولادی- مهرداد ملوندی- هومن عقیلی- احمدرضا فلاح- امیرحسین ابومحبوب- سیدمحمدرضا حسینی فرد	هندسه (۲)
فرید غلامی- هادی فولادی- سوگند روشنی- رضا توالی- امیرحسین ابومحبوب	آمار و احتمال
پوریا علاقه‌مند- محمدرضا مسیحی‌دم- کامران ابراهیمی- سعید اردم- عبدالرضا امینی‌نسب- معصومه افضلی- عباس اصغری- بابک اسلامی	فیزیک (۲)
رسول عابدینی‌زواره- مرتضی حسن‌زاده- محمدپارسا فراهانی- احمدرضا جشانی‌پور- کامران جعفری- عباس هنرجو- حمید ذبحی- علی مؤیدی- منصور سلیمانی‌ملکان	شیمی (۲)

کنیه‌نگاران، مسئولین درس و ویراستاران

نام درس	گزینه‌نگر و مسئول درس	گروه ویراستاری	مسئول درسی مستندسازی
حسابان (۱)	مهدی ملارمضانی	حمیدرضا رحیم‌خانلو، محمد حمیدی، عادل حسینی، سهیل تقی‌زاده	سمیه اسکندری
هندسه (۲)	امیرحسین ابومحبوب	سجاد محمدنژاد، مهبد خالئی	سرژقیقازاریان تبریزی
آمار و احتمال	امیرحسین ابومحبوب	سجاد محمدنژاد، مهبد خالئی	سرژقیقازاریان تبریزی
فیزیک (۲)	معصومه افضلی	حسین بصیر، بابک اسلامی، زهره آقامحمدی	علیرضا همایون‌خواه
شیمی (۲)	ایمان حسین‌نژاد	امیررضا حکمت‌نیا، احسان پنجه‌شاهی، مهدی سهامی‌سلطانی	سمیه اسکندری

گروه فنی و تولید

مدیر گروه	بابک اسلامی
مسئول دفترچه	لیلا نورانی
مستندسازی و مطابقت با مصوبات	مدیر گروه: محیا اصغری، مسئول دفترچه: سمیه اسکندری
حروف‌نگاری و صفحه‌آرایی	فاطمه علی‌یاری
نظارت چاپ	حمید محمدی

بنیاد علمی آموزشی قلمچی (وقف عام)

توشه‌ای برای موفقیت

۳۰ دقیقه

حسابان (۱)

توابع نمایی و لگاریتمی (از ابتدای تابع لگاریتمی و لگاریتم تا پایان فصل ۳) / مثلثات (رادیان) صفحه‌های ۸۰ تا ۹۷

هدف‌گذاری قبل از شروع هر درس در دفترچه سؤال

لطفاً قبل از شروع پاسخ‌گویی به سؤال‌های درس **حسابان (۱)**، هدف‌گذاری چند از ۱۰ خود را بنویسید: از هر ۱۰ سؤال به چند سؤال می‌توانید پاسخ صحیح بدهید؟ هدف‌گذاری شما برای آزمون امروز چیست؟

هدف‌گذاری چند از ۱۰ برای آزمون امروز

حسابان (۱)

۱- انتهای کدام یک از زاویه‌های زیر در ربع دوم دایره مثلثاتی قرار می‌گیرد؟

(۲) ۴ رادیان

(۱) ۲ رادیان

(۴) $\frac{14\pi}{6}$ رادیان

(۳) $\frac{7\pi}{6}$ رادیان

۲- در کدام گزینه مقایسه صورت گرفته نادرست است؟

(۲) $\cos 2 < \cos 1$

(۱) $\sin 2 > \sin 1$

(۴) $\sin 5 < \cos 5$

(۳) $\sin 1 < \cos 1$

۳- در یک دوچرخه، شعاع چرخ جلو ۳۰ سانتی‌متر است. در صورتی که چرخ جلو ۳ دور بچرخد، چرخ عقب ۵ دور را طی می‌کند. شعاع چرخ

عقب چند سانتی‌متر است؟

(۲) ۱۲

(۱) ۱۸

(۴) ۲۰

(۳) ۲۴

۴- حاصل عبارت $A = [\sin 6] + [\cos 0 / 7] + [\tan \frac{\pi}{3}] + [\cot \frac{\pi}{3}]$ کدام است؟ (زاویه‌ها برحسب رادیان اند و [] نماد جزء صحیح است.)

(۲) -۱

(۱) صفر

(۴) ۱

(۳) ۲

۵- مجموع و تفاضل دو زاویه برحسب رادیان به ترتیب برابر $\frac{5\pi}{3}$ و $\frac{\pi}{12}$ است. اگر مکمل زاویه کوچکتر برابر x درجه باشد، زاویه $4x + 1$ در کدام

ناحیه دایره مثلثاتی قرار دارد؟

(۲) دوم

(۱) اول

(۴) چهارم

(۳) سوم

محل انجام محاسبات

۶- طول یک کمان 60° از دایره C ، با طول کمان 45° از دایره C' برابر است، نسبت مساحت دایره C به مساحت دایره C' برابر کدام است؟ از من وی ای پی

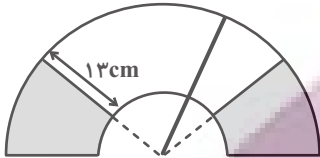
(۲) $\frac{9}{16}$

(۱) $\frac{16}{9}$

(۴) $\frac{3}{4}$

(۳) $\frac{4}{3}$

۷- طول برف پاک کن عقب اتومبیلی 18cm است. اگر برف پاک کن کمانی به اندازه 120° را طی کند، مساحتی از شیشه که پاک شده است، کدام است؟



(۲) $\frac{215\pi}{6}$

(۱) $\frac{299\pi}{3}$

(۴) $\frac{299\pi}{6}$

(۳) $\frac{324\pi}{3}$

۸- مساحت قاعده یک مخروط قائم برابر 16π سانتی متر مربع و ارتفاع مخروط برابر $4\sqrt{3}$ سانتی متر است. اندازه زاویه قطاع حاصل از شکل گسترده این مخروط چند درجه است؟

(۲) 180

(۱) 90

(۴) 120

(۳) 150

۹- حاصل عبارت $A = \log_{\frac{1}{9}} \sqrt[3]{3} + \log_{\frac{3}{\sqrt{3}}} \sqrt{3}$ کدام است؟

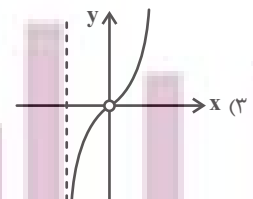
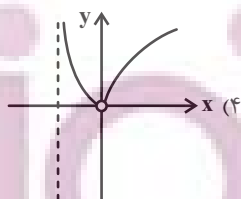
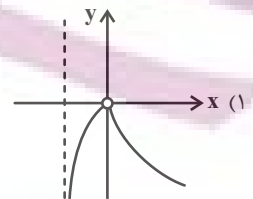
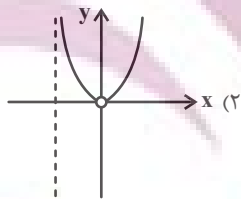
(۲) $-\frac{11}{3}$

(۱) $\frac{5}{6}$

(۴) $\frac{2}{9}$

(۳) $-\frac{3}{8}$

۱۰- نمودار تابع $f(x) = \frac{x}{|x|} \log(x+1)$ کدام است؟



محل انجام محاسبات

۱۱- اگر $\log_2 a = a$ باشد، $\log_{\frac{1}{2}} a^{\circ}$ کدام است؟

$$\frac{2a+1}{a+2} \quad (2)$$

$$\frac{a+1}{a+2} \quad (1)$$

$$\frac{a+1}{2a+1} \quad (4)$$

$$\frac{a+2}{2a+1} \quad (3)$$

۱۲- نمودار تابع $f(x) = \log_a(ax-6)$ از دو نقطه $(5, 2)$ و $(7, 3)$ می‌گذرد. وارون این تابع خط $y = 4$ را با کدام طول قطع می‌کند؟

$$1 \quad (2)$$

$$\text{صفر} \quad (1)$$

$$\frac{3}{2} \quad (4)$$

$$1 + \log_3 2 \quad (3)$$

۱۳- اگر دامنه تابع $f(x) = \sqrt{\log_{\frac{1}{2}} \log_{\frac{1}{2}}(x-1)}$ برابر بازه $(a, b]$ باشد، حاصل $a + b$ کدام است؟

$$6 \quad (2)$$

$$5 \quad (1)$$

$$8 \quad (4)$$

$$7 \quad (3)$$

۱۴- اگر $\log_5 7 = 0$ باشد، حاصل $10^{-2/6}$ کدام است؟

$$0.0025 \quad (2)$$

$$0.025 \quad (1)$$

$$0.020 \quad (4)$$

$$0.0020 \quad (3)$$

۱۵- اگر $\log \frac{y}{x} = 3$ باشد، آن‌گاه حاصل $\frac{1}{2} \log \frac{y}{x} + \log \frac{x}{y}$ برابر کدام است؟ (لگاریتم‌ها تعریف شده‌اند).

$$\frac{53}{20} \quad (2)$$

$$\frac{57}{40} \quad (1)$$

$$\frac{21}{20} \quad (4)$$

$$\frac{49}{30} \quad (3)$$

محل انجام محاسبات

ایران توانستم
توشه ای برای موفقیت

۱۶- اگر $x = a$ جواب معادله $\log_{\Delta-x}^{(x-1)} + \log_{\Delta-x}^{(x+2)} = \log_{\Delta-x}^4$ باشد، مقدار لگاریتم $a + 2$ در مبنای ۸ کدام است؟

۱ (۱) $\frac{2}{3}$ (۲)

۳ (۳) $\frac{1}{2}$ (۴) $\frac{3}{2}$

۱۷- اگر $2^{x+y} = \frac{1}{2^{y-x}}$ و $x \log(x+y) + \log x - x - 1 = 0$ باشد، حاصل $x + y$ کدام است؟

۱۰ (۱) ۹ (۲)

۸ (۳) -۹ (۴)

۱۸- معادله $\frac{1}{1-\log x} + \frac{2}{1-\log x^2} = 3$ چند جواب دارد؟

۱ (۱) ۲ (۲)

۳ (۳) صفر (۴)

۱۹- بزرگی یک زلزله در مقیاس ریشتر با انرژی آزاد شده 10^{20} ارگ چقدر از بزرگی یک زلزله با انرژی آزاد شده 10^{18} ارگ بیشتر می‌باشد؟

(محاسبات را تا ۱ رقم اعشار انجام دهید. $(\log E = 11/8 + 1/5 M)$)

۱/۷ (۱) ۱/۳ (۲)

۲/۱ (۳) ۲/۸ (۴)

۲۰- اگر V نشان‌دهنده حجم بنزین باقی‌مانده در باک یک اتومبیل در حال حرکت باشد و مقدار آن از رابطه $V(t) = 20 \left(\frac{1}{2}\right)^{\frac{t}{3}}$ به دست آید، پس

از گذشت چند ساعت ۷۵ درصد از حجم بنزین مصرف می‌شود؟ (t بر حسب ساعت است.)

۵ (۱) ۵/۵ (۲)

۶ (۳) ۶/۵ (۴)

محل انجام محاسبات

ایران تونتم
توشه ای برای موفقیت

۱۵ دقیقه

هندسه (۲)

تبدیل‌های هندسی و
کاربردها

(تبدیل‌های هندسی - انتقال -

دوران - تجانس)

صفحه‌های ۳۸ تا ۴۹

هندسه (۲)

هدف‌گذاری قبل از شروع هر درس در دفترچه سؤال

لطفاً قبل از شروع پاسخ‌گویی به سؤال‌های درس هندسه (۲)، هدف‌گذاری چند از ۱۰ خود را بنویسید:

از هر ۱۰ سؤال به چند سؤال می‌توانید پاسخ صحیح بدهید؟

هدف‌گذاری شما برای آزمون امروز چیست؟

هدف‌گذاری چند از ۱۰ برای آزمون امروز

۲۱- مقدار m کدام باشد تا دو خط به معادلات $y + 3x = 1$ و $my - (m + 2)x = 5$ بتوانند تصویر یکدیگر تحت یک انتقال باشند؟

(۲) $\frac{1}{2}$

(۱) $-\frac{1}{2}$

(۴) -2

(۳) 2

۲۲- ترکیب دو بازتاب با محورهای موازی کدام است؟ آزمون وی ای پی

(۲) انتقال

(۱) دوران

(۴) تجانس

(۳) بازتاب

۲۳- خط $2x + 3y = 0$ را حول مبدأ مختصات به اندازه 90° درجه دوران داده و سپس خط حاصل را ۱ واحد به بالا منتقل می‌کنیم. معادله خط

نهایی کدام است؟

(۲) $y = \frac{3}{2}x - 1$

(۱) $y = \frac{3}{2}x + 1$

(۴) $y = -\frac{2}{3}x - 1$

(۳) $y = -\frac{2}{3}x + 1$

۲۴- مستطیل $ABCD$ به طول اضلاع $AB = 2$ و $BC = 3$ مفروض است. در انتقال T_1 و T_2 ، به ترتیب با بردارهای \overline{BA} و \overline{BC} ، اگر

$T_2(T_1(A)) = A'$ باشد، طول پاره خط $A'B$ چقدر است؟

(۲) ۶

(۱) $2\sqrt{10}$

(۴) ۵

(۳) $\sqrt{13}$

۲۵- دو دایره به شعاع‌های ۳ و ۵ با خط‌المركزین $OO' = 1$ مجانس مستقیم و معکوس یکدیگرند. فاصله مرکز تجانس مستقیم تا مرکز تجانس

معکوس آن‌ها چقدر است؟

(۲) $17/25$

(۱) $16/25$

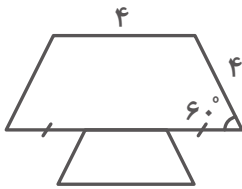
(۴) $18/75$

(۳) $16/75$

محل انجام محاسبات

۲۶- مطابق شکل دو دوزنقه متساوی الساقین مجانس یکدیگر با نسبت ۳ می باشند. اگر O مرکز تجانس باشد، فاصله O تا قاعده کوچک دوزنقه

کوچکتر کدام است؟



(۲) $2\sqrt{3}$

(۱) $\frac{1}{3}$

(۴) $\sqrt{3}$

(۳) $\frac{\sqrt{3}}{2}$

۲۷- مربع $ABCD$ را ابتدا با تجانس به مرکز C و نسبت $\frac{1}{3}$ به مربع $A'B'C'D'$ و سپس مربع جدید را با همان مرکز و نسبت $\frac{1}{4}$ به مربع

" $A''B''C''D''$ " تصویر می کنیم. مساحت ناحیه بین دو مربع $ABCD$ و " $A''B''C''D''$ " چه کسری از مساحت $ABCD$ است؟

(۲) $\frac{25}{36}$

(۱) $\frac{5}{6}$

(۴) $\frac{2}{3}$

(۳) $\frac{35}{36}$

۲۸- اگر F یک تبدیل هندسی و $F(A)$ تبدیل یافته نقطه A باشد رابطه $F(F(A)) = A$ برای کدام تبدیل برقرار نیست؟

(۲) دوران 180°

(۱) بازتاب

(۴) تجانس با نسبت $k = -1$

(۳) انتقال

۲۹- تبدیل یافته مربعی به طول ضلع $2\sqrt{2}$ تحت تجانس به مرکز O و نسبت k ، مربعی به طول قطر $\sqrt{2}$ است. مثلث متساوی الاضلاعی به طول

ضلع ۴ تحت این تجانس به مثلی با کدام مساحت تبدیل می شود؟

(۲) $\frac{\sqrt{3}}{4}$

(۱) $\frac{\sqrt{3}}{2}$

(۴) $2\sqrt{3}$

(۳) $\sqrt{3}$

۳۰- متوازی الاضلاع $ABCD$ در شکل زیر را ابتدا با بردار \vec{AO} و سپس با بردار \vec{DO} منتقل می کنیم تا چهارضلعی $A'B'C'D'$ حاصل شود.

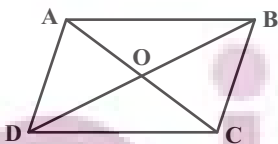
این چهارضلعی با انتقال با کدام یک از بردارهای زیر بر چهارضلعی $ABCD$ منطبق می شود؟

(۱) \vec{CB}

(۲) \vec{BD}

(۳) \vec{CD}

(۴) \vec{AB}



محل انجام محاسبات

۱۵ دقیقه

آمار و احتمال
احتمال (احتمال شرطی)
صفحه‌های ۴۸ تا ۶۲

آمار و احتمال

هدف‌گذاری قبل از شروع هر درس در دفترچه سؤال

لطفاً قبل از شروع پاسخ‌گویی به سؤال‌های درس **آمار و احتمال**، هدف‌گذاری چند از ۱۰ خود را بنویسید:
از هر ۱۰ سؤال به چند سؤال می‌توانید پاسخ صحیح بدهید؟
هدف‌گذاری شما برای آزمون امروز چیست؟

هدف‌گذاری چند از ۱۰ برای آزمون امروز

۳۱- در کیسه‌ای ۷ مهره با شماره‌های ۱ تا ۷ قرار دارد، به تصادف ۳ مهره از بین آن‌ها بیرون می‌آوریم. اگر مجموع شماره‌های این ۳ مهره فرد باشد با کدام احتمال شماره دو مهره زوج است؟

$\frac{3}{4}$ (۲)

$\frac{1}{2}$ (۱)

$\frac{3}{8}$ (۴)

$\frac{5}{8}$ (۳)

۳۲- اگر A و B دو پیشامد از فضای نمونه S باشند، به طوری که $P(A) = \frac{3}{5}$ ، $P(B) = \frac{2}{5}$ و $B \subseteq A$ ، آن‌گاه $P(A|B')$ کدام است؟

$\frac{1}{8}$ (۲)

$\frac{1}{4}$ (۱)

$\frac{1}{16}$ (۴)

$\frac{1}{12}$ (۳)

۳۳- اگر A و B دو پیشامد ناسازگار از فضای نمونه S باشند و داشته باشیم، $P(B \cap A') = \frac{1}{5}$ و $P(A - B) = \frac{1}{4}$ ، حاصل $P(A'|B')$ کدام است؟

$\frac{7}{8}$ (۲)

$\frac{7}{16}$ (۱)

$\frac{7}{11}$ (۴)

$\frac{11}{16}$ (۳)

۳۴- در پرتاب دو تاسی می‌دانیم اعداد رو شده دو عدد متوالی هستند. با چه احتمالی هر دو عدد ظاهر شده اول هستند؟

$\frac{1}{6}$ (۲)

$\frac{1}{5}$ (۱)

$\frac{1}{3}$ (۴)

$\frac{2}{5}$ (۳)

۳۵- در دو ظرف A و B به ترتیب ۱۰ و ۱۲ لامپ داریم که در ظرف A ، ۳ لامپ معیوب و در ظرف B ، ۵ لامپ معیوب داریم. اگر از ظرف A ، ۴ لامپ و از ظرف B ، ۶ لامپ به تصادف خارج کرده و در ظرف C بگذاریم و سپس از ظرف C یک لامپ را انتخاب کنیم، با کدام احتمال لامپ انتخاب شده سالم است؟

$\frac{5}{64}$ (۲)

$\frac{5}{63}$ (۱)

$\frac{5}{72}$ (۴)

$\frac{5}{67}$ (۳)

محل انجام محاسبات

۳۶- جعبه‌ای شامل ۳ مهره آبی و ۴ مهره قرمز است. رضا و مریم به ترتیب شروع به انتخاب مهره‌ها از جعبه یکی بعد از دیگری به تصادف و بدون جایگذاری می‌کنند، تا اینکه یک مهره آبی خارج شود. احتمال اینکه رضا مهره آبی را بیرون بیاورد کدام است؟

$$\frac{22}{35} \quad (2)$$

$$\frac{19}{35} \quad (1)$$

$$\frac{23}{35} \quad (4)$$

$$\frac{3}{7} \quad (3)$$

۳۷- بسکتبالیستی هر بار که اقدام به پرتاب می‌کند، اگر روحیه خوبی داشته باشد، پرتابش به احتمال ۸۰ درصد گل می‌شود و اگر روحیه‌اش ضعیف باشد، احتمال گل شدن پرتابش ۶۰ درصد است. او بعد از گل کردن یک پرتاب روحیه خوبی دارد. در غیر این صورت روحیه‌اش ضعیف خواهد شد. اگر او قبل از پرتاب اول روحیه خوبی داشته باشد، با چه احتمالی از سه پرتاب متوالی، دقیقاً پرتاب‌های اول و آخر او گل می‌شود؟

$$0.072 \quad (2)$$

$$0.064 \quad (1)$$

$$0.128 \quad (4)$$

$$0.096 \quad (3)$$

۳۸- دو ظرف داریم که ظرف اول دارای ۳ مهره آبی و ۵ مهره قرمز و ظرف دوم دارای ۳ مهره آبی و ۲ مهره قرمز است. یک مهره از ظرف اول به تصادف برداشته و در ظرف دوم قرار می‌دهیم و سپس از ظرف دوم دو مهره به تصادف انتخاب می‌کنیم. اگر دو مهره خارج شده از ظرف دوم هم‌رنگ باشند، با کدام احتمال مهره خارج شده از ظرف اول آبی است؟

$$\frac{10}{17} \quad (2)$$

$$\frac{7}{17} \quad (1)$$

$$\frac{6}{13} \quad (4)$$

$$\frac{7}{13} \quad (3)$$

۳۹- مریم و باران به ترتیب با احتمال‌های $\frac{1}{6}$ و $\frac{1}{7}$ به دیدن یک کنسرت موسیقی می‌روند. اگر مریم به دیدن این برنامه رفته باشد، باران نیز با احتمال $\frac{1}{8}$ می‌رود. اگر مریم در این برنامه حضور پیدا نکند، با چه احتمالی باران هم نرفته است؟

$$\frac{2}{5} \quad (2)$$

$$\frac{3}{4} \quad (1)$$

$$\frac{9}{20} \quad (4)$$

$$\frac{1}{2} \quad (3)$$

۴۰- فرض کنید از بین ۴ کارت با شماره‌های ۱ تا ۴، کاردی را به تصادف انتخاب می‌کنیم و سپس سکه‌ای را به تعداد عدد کارت پرتاب می‌کنیم. با کدام احتمال سکه دو بار رو می‌آید؟

$$\frac{1}{4} \quad (2)$$

$$\frac{1}{8} \quad (1)$$

$$\frac{1}{2} \quad (4)$$

$$\frac{3}{8} \quad (3)$$

محل انجام محاسبات

فیزیک (۲)

۳۰ دقیقه

فیزیک (۲)

جریان الکتریکی (از ابتدای توان در مدارهای الکتریکی تا پایان فصل)
صفحه‌های ۶۷ تا ۸۲

هدف‌گذاری قبل از شروع هر درس در دفترچه سؤال

لطفاً قبل از شروع پاسخ‌گویی به سؤال‌های درس فیزیک (۲)، هدف‌گذاری چند از ۱۰ خود را بنویسید:
از هر ۱۰ سؤال به چند سؤال می‌توانید پاسخ صحیح بدهید؟
هدف‌گذاری شما برای آزمون امروز چیست؟

هدف‌گذاری چند از ۱۰ برای آزمون امروز

۴۱- روی یک لامپ اعداد $110V$ و $50W$ ثبت شده است. اگر این لامپ را به اختلاف پتانسیل $100V$ وصل کنیم، در مدت زمان 30 دقیقه

چند مگاژول انرژی مصرف می‌کند؟ (R ثابت می‌ماند).

(۲) $\frac{9}{25}$

(۱) $\frac{9}{121}$

(۴) $\frac{11}{25}$

(۳) $\frac{11}{121}$

۴۲- با توجه به مدار شکل زیر، اگر آمپرسنج و ولتسنج (۱) به ترتیب $2A$ و $9V$ را نشان دهند، توان مصرفی مقاومت R چند وات بیشتر از

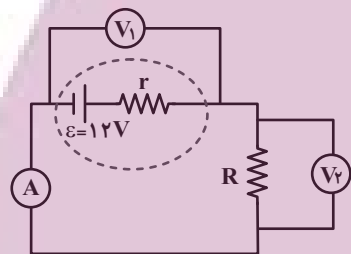
توان خروجی باتری است؟ (آمپرسنج و ولتسنج‌ها آرمانی هستند).

(۱) ۲

(۲) ۴

(۳) صفر

(۴) ۸



۴۳- در مدار شکل زیر، اگر جریان عبوری از مقاومت R_1 برابر $2A$ باشد، مقاومت درونی باتری چند اهم و توان تلف شده در باتری چند وات

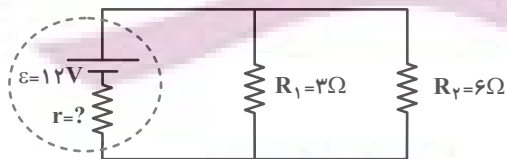
است؟

(۱) $6.1/5$

(۲) 18.2

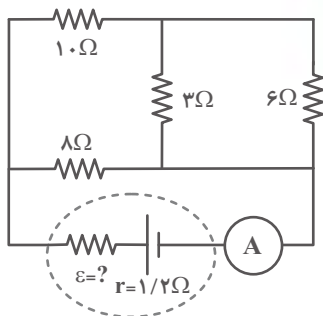
(۳) $18.1/5$

(۴) 6.2



محل انجام محاسبات

۴۷- در مدار زیر، آمپرسنج آرمانی $2/5A$ را نشان می‌دهد. نیروی محرکه باتری چند ولت است؟



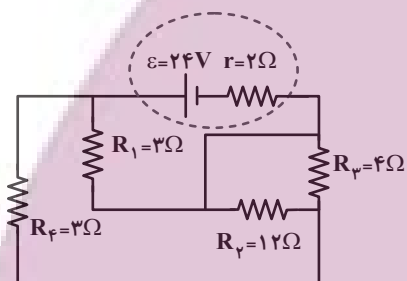
۱۵ (۱)

۱۲ (۲)

۲۵ (۳)

۳۰ (۴)

۴۸- در مدار زیر، نسبت اختلاف پتانسیل دو سر باتری به نیروی محرکه آن کدام است؟



$\frac{4}{5}$ (۱)

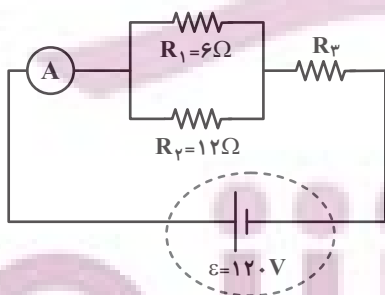
$\frac{1}{2}$ (۲)

$\frac{3}{5}$ (۳)

$\frac{5}{6}$ (۴)

۴۹- شکل زیر یک مدار الکتریکی را نشان می‌دهد. اگر توان مصرفی مقاومت R_3 ، ۶ برابر توان مصرفی مقاومت R_2 باشد، آمپرسنج آرمانی چه

عددی را بر حسب آمپر نشان می‌دهد؟



۱۸ (۱)

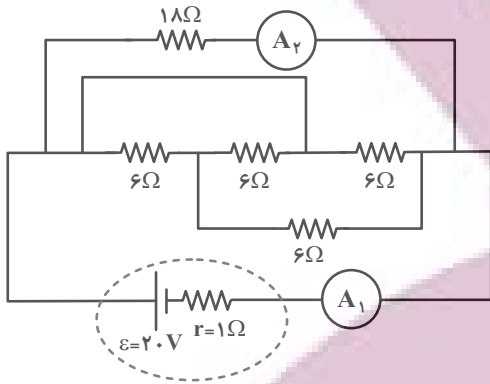
۱۲ (۲)

۸ (۳)

۱۰ (۴)

محل انجام محاسبات

۵۰- در مدار زیر، آمپرسنج‌های آرمانی (۱) و (۲) به ترتیب از راست به چپ چند آمپر را نشان می‌دهند؟



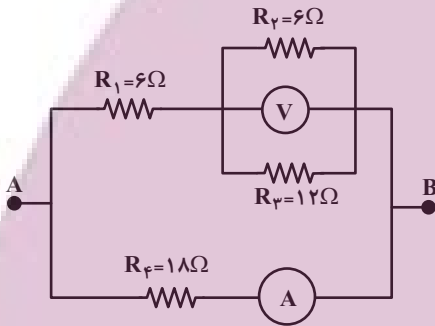
(۱) $\frac{5}{6}$ ، ۵

(۲) $\frac{4}{3}$ ، ۵

(۳) $\frac{5}{6}$ ، ۴

(۴) $\frac{4}{3}$ ، ۴

۵۱- در شکل زیر، اگر ولت‌سنج آرمانی عدد ۲۴ ولت را نشان دهد، آمپرسنج آرمانی چه عددی را برحسب آمپر نشان می‌دهد؟



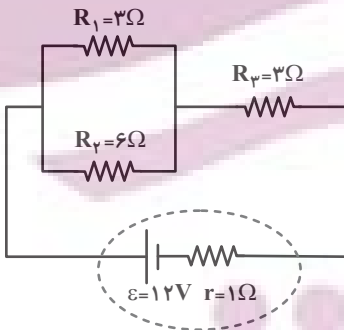
(۱) ۶

(۲) ۴

(۳) ۲

(۴) $\frac{10}{3}$

۵۲- در مدار زیر، توان خروجی باتری، چند وات از توان مصرفی در مقاومت R_2 بیشتر است؟



(۱) ۲۰

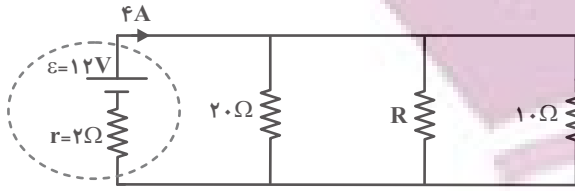
(۲) $\frac{8}{3}$

(۳) $\frac{52}{3}$

(۴) ۱۶

محل انجام محاسبات

۵۳- در مدار شکل زیر، توان مصرفی مقاومت R چند وات است؟



(۱) $\frac{68}{5}$

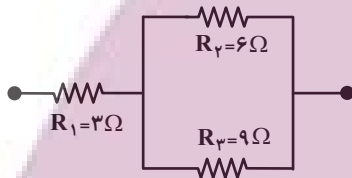
(۲) $\frac{20}{17}$

(۳) $\frac{5}{68}$

(۴) $\frac{20}{3}$

۵۴- در شکل زیر اگر اختلاف پتانسیل دو سر مجموعه مقاومت‌ها مقدار ثابتی باشد، توان الکتریکی مصرفی در مقاومت R_2 چند برابر توان

مصرفی در مقاومت R_1 است؟



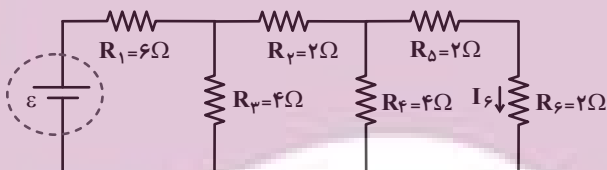
(۱) $\frac{1}{39}$

(۲) $\frac{0.72}{5}$

(۳) $\frac{0.5}{5}$

(۴) نمی‌توان پیدا کرد

۵۵- در شکل زیر اگر جریان عبوری از مقاومت R_6 برابر $2A$ باشد، نیروی محرکه مولد آرمانی چند ولت است؟



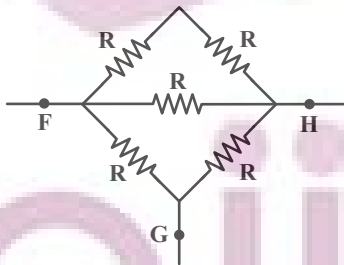
(۱) ۱۳

(۲) ۳۲

(۳) ۴۸

(۴) ۶۴

۵۶- شکل زیر پنج مقاومت ۵ اهمی را نشان می‌دهد. مقاومت معادل بین نقطه‌های F و G چند برابر مقاومت معادل بین نقطه‌های F و H است؟



است؟

(۱) ۱

(۲) $\frac{1}{25}$

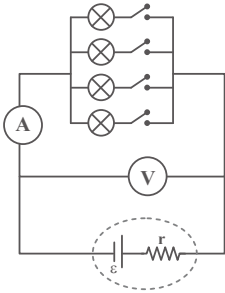
(۳) ۵

(۴) $\frac{0.8}{5}$

محل انجام محاسبات

۵۷- در مدار الکتریکی شکل زیر، تعدادی لامپ مشابه به‌طور موازی به هم وصل شده‌اند و هر لامپ به یک کلید وصل است و تمامی کلیدها در ابتدا باز

هستند. با بستن کلیدها یکی پس از دیگری، عددهایی که آمپرسنج آرمانی و ولتسنج آرمانی نشان می‌دهند، از راست به چپ چگونه تغییر می‌کند؟



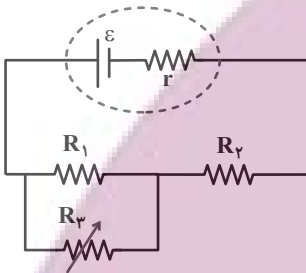
(۱) کاهش، افزایش

(۲) افزایش، کاهش

(۳) کاهش، کاهش

(۴) افزایش، افزایش

۵۸- در مدار الکتریکی شکل زیر، با افزایش مقاومت متغیر R_3 ، اختلاف پتانسیل دو سر مقاومت R_1 چگونه تغییر می‌کند؟



(۱) ثابت می‌ماند.

(۲) کاهش می‌یابد.

(۳) افزایش می‌یابد.

(۴) به اندازه R_1 بستگی دارد.

۵۹- چهار مقاومت $R_1 = 3\Omega$ ، $R_2 = 9\Omega$ ، $R_3 = 18\Omega$ و $R_4 = 6\Omega$ را به هم بسته و به دو سر مجموعه آن‌ها ولتاژ ثابتی اعمال می‌کنیم.

اگر توان مصرفی مجموعه مقاومت‌ها کمترین مقدار ممکن باشد، مقاومت معادل مجموعه چند اهم است؟

(۱) ۳۶

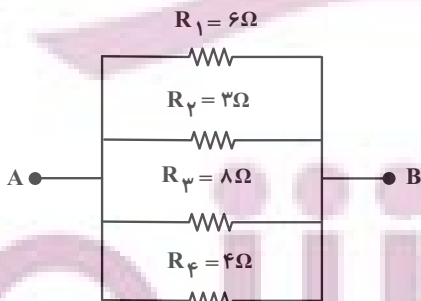
(۲) ۲۴

(۳) ۱/۵

(۴) ۳/۴

۶۰- شکل زیر قسمتی از یک مدار الکتریکی را نشان می‌دهد. کدام یک از این چهار مقاومت را حذف کنیم تا مقاومت معادل بین دو نقطه A و

B بیشترین تغییر را داشته باشد؟



(۱) R_1

(۲) R_2

(۳) R_3

(۴) R_4

محل انجام محاسبات

شیمی (۲)

هدف گذاری قبل از شروع هر درس در دفترچه سؤال

لطفاً قبل از شروع پاسخ گویی به سؤال های درس شیمی (۲)، هدف گذاری چند از ۱۰ خود را بنویسید:
از هر ۱۰ سؤال به چند سؤال می توانید پاسخ صحیح بدهید؟
هدف گذاری شما برای آزمون امروز چیست؟

هدف گذاری چند از ۱۰ برای آزمون امروز

۲۰ دقیقه

شیمی (۲)

در پی غذای سالم

(از ابتدای آنتالپی همان

محتوای انرژی است تا انتهای

غذای سالم)

صفحه های ۶۵ تا ۷۹

۶۱- کدام گزینه درست است؟

(۱) به کار بردن آنتالپی پیوند، برای تعیین ΔH واکنش هایی که فقط همه مواد واکنش دهنده در آن ها به حالت گاز هستند، مناسب است.

(۲) کربوهیدرات ها، چربی ها و ویتامین ها افزون بر تأمین مواد اولیه برای سوخت و ساز یاخته ها، منابعی برای تأمین انرژی آن ها نیز هستند.

(۳) مقایسه ارزش سوختی مواد غذایی به صورت «کربوهیدرات > پروتئین > چربی» می باشد.

(۴) آنتالپی سوختن یک ماده هم ارز با مقدار گرمایی است که از سوختن کامل یک مول از آن ماده در مقدار کافی اکسیژن آزاد می شود.

۶۲- انرژی مصرفی یک ورزشکار در روز، 6600 kJ است. یک وعده غذایی شامل ۱۰۰ گرم نان، یک لیوان (۳۰۰ گرم) شیر و ۴۰ گرم پنیر به

تقریب، چند درصد از انرژی مصرفی روزانه این ورزشکار را تأمین می کند؟ (همه انرژی غذا در بدن، جذب می شود.) از موم وی ای پی

ارزش سوختی (kcal.g^{-1})	خوراکی
۱۲/۰۵۷	نان
۱۵/۰۷۲	پنیر
۵/۰۲۴	شیر

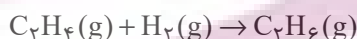
(۱) ۲/۱

(۲) ۵

(۳) ۲۱

(۴) ۵۰

۶۳- اگر ارزش سوختی اتن، اتان و هیدروژن به ترتیب برابر با ۵/۵، ۵۲ و ۱۲۱ کیلوژول بر گرم باشد، ΔH واکنش زیر با محاسبه دقیق تر برای



یک گزارش علمی چند کیلوژول است؟ ($\text{C} = 12, \text{H} = 1: \text{g.mol}^{-1}$)

(۱) -۹۶

(۲) ۹۶

(۳) -۱۲۸

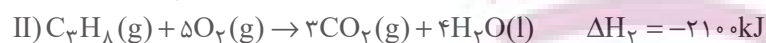
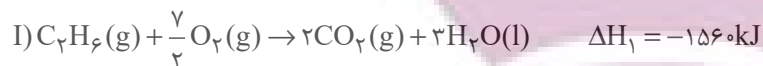
(۴) ۱۲۸

پیوند	میانگین آنتالپی پیوند (kJ.mol^{-1})
$\text{C} = \text{C}$	۶۱۴
$\text{C} - \text{C}$	۳۴۸
$\text{C} - \text{H}$	۴۱۵
$\text{H} - \text{H}$	۴۳۶

محل انجام محاسبات

۶۴- ۱۲/۹ گرم از مخلوط اتان و پروپان در شرایط معینی به طور کامل می‌سوزند؛ اگر گرمای آزاد شده در هر دو واکنش برابر باشد، درصد مولی

اتان در مخلوط اولیه به تقریب کدام است؟ ($C = 12, H = 1: g.mol^{-1}$)



۵۸/۳ (۲)

۴۸/۸ (۱)

۵۱/۱ (۴)

۴۱/۶ (۳)

۶۵- با گرمای حاصل از سوختن ۰/۸ گرم متان (CH_4) و یک گرم اتین (C_2H_2)، چند گرم آب را می‌توان از دمای اتاق ($25^\circ C$) در فشار یک

اتمسفر به نقطه جوش آن رساند؟ (انتالپی سوختن متان و اتین به ترتیب -890 و -1300 کیلوژول بر مول است.)

($C = 12, H = 1: g.mol^{-1}$; $c_{H_2O} = 4/2 J.g^{-1}.^\circ C^{-1}$)

۶۰۰ (۲)

۳۰۰ (۱)

۴۰۰ (۴)

۲۰۰ (۳)

۶۶- درون یک گرماسنج لیوانی ۵۶ گرم آب وجود دارد. مقدار ۸ گرم آمونیوم نیترات (NH_4NO_3) در آن حل می‌کنیم. در این حالت دمای محلول

به اندازه $1^\circ C$ کاهش می‌یابد. ΔH انحلال آمونیوم نیترات بر حسب کیلوژول بر مول کدام است؟ (فرض کنید گرمای ویژه محلول برابر

$4/2 J.g^{-1}.^\circ C^{-1}$ باشد. از اتلاف گرما و تبادل گرما بین محلول و بدنه گرماسنج صرف‌نظر کنید.) ($N = 14, O = 16, H = 1: g.mol^{-1}$)

۶۴ (۲)

۱۳/۴۴ (۱)

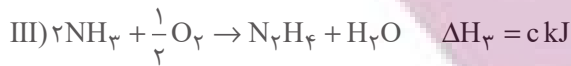
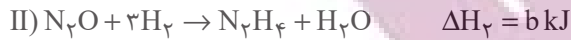
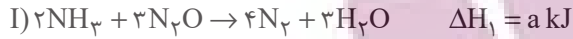
۲۶/۸۸ (۴)

۷۴/۵ (۳)

محل انجام محاسبات

توشه ای برای موفقیت

۶۷- با توجه به واکنش‌های زیر، آنتالپی واکنش $N_2H_4 + O_2 \rightarrow N_2 + 2H_2O$ برحسب کیلوژول کدام است؟



$$\frac{a + 3b + c - 9d}{4} \quad (2)$$

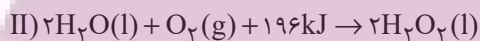
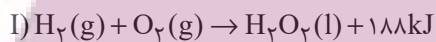
$$\frac{a - 3b - c + 9d}{4} \quad (1)$$

$$\frac{a + 3b + c - 9d}{8} \quad (4)$$

$$\frac{a - 3b - c + 9d}{8} \quad (3)$$

۶۸- با توجه به واکنش‌های گرمایشیابی داده شده، به ازای مصرف $1/68$ لیتر گاز در شرایط STP در واکنش $H_2(g) + \frac{1}{2}O_2(g) \rightarrow H_2O(l)$ ،

چند کیلوژول گرما آزاد می‌شود؟



$$44/5 \quad (2)$$

$$21/45 \quad (1)$$

$$14/3 \quad (4)$$

$$6/75 \quad (3)$$

۶۹- براساس واکنش‌های زیر، از تولید مجموعاً $12/8$ گرم گاز نیتروژن و بخار آب از سوختن هیدرازین ($N_2H_4(g)$)، چند کیلوژول گرما آزاد

می‌شود؟ ($N = 14, H = 1, O = 16 : g.mol^{-1}$)



$$67/4 \quad (2)$$

$$86/4 \quad (1)$$

$$77/2 \quad (4)$$

$$55/2 \quad (3)$$

محل انجام محاسبات

۷۰- چند مورد از عبارتهای زیر درست هستند؟

- (آ) آنتالپی اغلب واکنشهای شیمیایی را می توان به روش تجربی اندازه گیری کرد.
 (ب) گاز متان را می توان به راحتی از واکنش میان گرافیت و گاز هیدروژن در آزمایشگاه تهیه کرد.
 (پ) در فرایند هابر، در دما و فشار معین، گاز آمونیاک از واکنش مستقیم گازهای هیدروژن و نیتروژن در طی یک مرحله به دست می آید.
 (ت) شیمی دانها واکنشهای ویژه ای را برای تبدیل آلاینده های CO و NO به گازهایی پایدارتر و با آلاینده گی کمتر، طراحی کرده اند.

- | | |
|-------|-------|
| ۲ (۲) | ۳ (۱) |
| ۴ (۴) | ۱ (۳) |

شیمی (۲) - سوالات آشنا

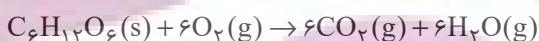
۷۱- اگر ΔH واکنش $Fe(s) + H_2O(g) \rightarrow Fe_3O_4(s) + H_2(g)$ پس از موازنه برابر $-۱۵۰ kJ$ باشد، گرمای آزاد شده ضمن تشکیل چند لیتر گاز

هیدروژن در شرایطی که حجم مولی گازها برابر ۲۵ لیتر بر مول است، دمای $30^\circ C$ آب را به اندازه $40^\circ C$ بالا می برد؟ ($C_{H_2O} = 4 / 2 J \cdot g^{-1} \cdot ^\circ C^{-1}$)

- | | |
|----------|----------|
| ۱۶/۸ (۲) | ۳۳/۶ (۱) |
| ۸/۴ (۴) | ۱۲/۲ (۳) |

۷۲- برای تبدیل بخار آب حاصل از سوختن کامل ۶۰ گرم گلوکز به اتمهای گازی سازنده آن، چند کیلوژول گرما نیاز است؟ (میانگین آنتالپی

پیوند O-H برابر با ۴۶۳ کیلوژول بر مول است.) ($C = 12, O = 16, H = 1: g \cdot mol^{-1}$)



- | | |
|----------|----------|
| ۹۲۶ (۲) | ۴۶۳ (۱) |
| ۳۰۷۴ (۴) | ۱۸۵۲ (۳) |

۷۳- ارزش سوختی چربی، ... کربوهیدرات است و حالت فیزیکی H_2O در فرایند سوختن کامل هیدروکربن ها در دمای اتاق ... است.

- | | |
|------------------------------|-------------------------------|
| (۱) بیش تر از دو برابر - گاز | (۲) کم تر از دو برابر - مایع |
| (۳) کم تر از دو برابر - گاز | (۴) بیش تر از دو برابر - مایع |

محل انجام محاسبات

۷۴- مقداری محلول $A(aq)$ و 0.05 مول X_2 محلول در آب، در دمای $25^\circ C$ درون یک گرماسنج هم‌دما مخلوط شده‌اند. اگر دمای پایانی برابر $27^\circ C$ و حجم نهایی محلول برابر 250 میلی‌لیتر باشد، مقدار ΔH واکنش موازنه‌شده: $A(aq) + X_2(aq) \rightarrow Z(aq)$ ، چند kJ است؟ (چگالی و ظرفیت گرمایی ویژه همهٔ محلول‌ها را مانند آب فرض کنید. در این فرایند، گرما تنها از واکنش شیمیایی تولید می‌شود. از گرمای

جذب شده به وسیله بدنهٔ گرماسنج صرف‌نظر شود. $d_{\text{آب}} = 1 \text{ g.mL}^{-1}$ ، $c_{\text{آب}} = 4/2 \text{ J.g}^{-1} . ^\circ C^{-1}$

- (۱) $-25/2$ (۲) -42 (۳) -35 (۴) $-16/8$

۷۵- آنتالپی به دست آمده از طریق آنتالپی‌های پیوند در کدام یک از واکنش‌های زیر، اختلاف کم‌تری با آنتالپی تجربی آن دارد؟



۷۶- اگر در واکنش گازی: $2AB(g) \rightarrow A_2(g) + B_2(g)$ ، نسبت مقدار متوسط آنتالپی پیوندهای $A-B$ و $A-A$ به متوسط آنتالپی

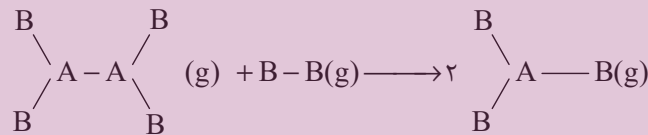
پیوند $B-B$ به ترتیب برابر $1/25$ و $1/1$ در نظر گرفته شود و متوسط آنتالپی پیوند $B-B$ برابر با 240 kJ.mol^{-1} باشد، ΔH این واکنش

چند کیلوژول و این واکنش از نظر مبادلهٔ گرما با محیط پیرامون چگونه است؟

- (۱) -96 ، گرماده (۲) $+96$ ، گرم‌گیر (۳) -72 ، گرم‌گیر (۴) $+72$ ، گرماده

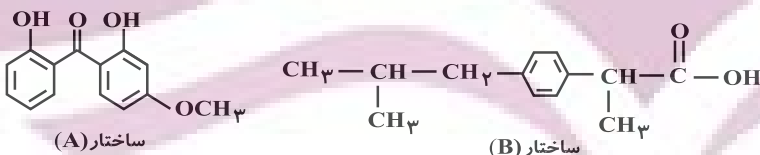
۷۷- اگر مقدار متوسط آنتالپی پیوندهای $A-B(g)$ ، $A-A(g)$ و $B-B(g)$ به ترتیب x ، y و z کیلوژول بر مول باشد، آنتالپی واکنش زیر کدام

است؟



- (۱) $2x - y - z$ (۲) $z - 2x - 2y$ (۳) $y + z - 2x$ (۴) $y - 2x + 2z$

۷۸- با توجه به ساختارهای داده شده، عبارت کدام گزینه نادرست است؟




(۱) فرمول مولکولی B به صورت $C_{13}H_{18}O_2$ است.

(۲) تعداد هیدروژن‌های موجود در هر واحد فرمولی ترکیب A، ۶ واحد کمتر از این تعداد در هر واحد فرمولی ترکیب B است.

(۳) در ساختار A یک گروه عاملی اتری، دو گروه هیدروکسیل و یک گروه کربونیل وجود دارد.

(۴) ترکیب‌های A و B ایزومر ساختاری یکدیگر هستند.

محل انجام محاسبات

۷۹- اگر در مولکول «OH»  تنها جایگاه گروه هیدروکسیل را تغییر دهیم، امکان تشکیل چند ایزومر دیگر برای

این مولکول، وجود دارد؟

۴ (۴)

۳ (۳)

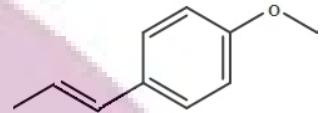
۲ (۲)

۱ (۱)

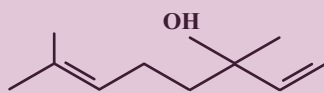
۸۰- با توجه به فرمول‌های ساختاری داده شده، چند مورد از مطالب زیر درست‌اند؟



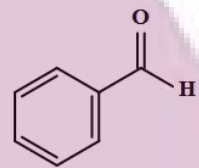
(ب)



(الف)



(ت)



(پ)

(آ) گروه‌های عاملی ساختارهای «ب» و «پ» یکسان است.

(ب) فرمول مولکولی مربوط به ساختار «ب» به صورت $C_7H_{14}O$ می‌باشد.

(پ) شمار جفت الکترون‌های ناپیوندی در هر چهار ساختار یکسان است.

(ت) ساختارهای «الف» و «ت» به ترتیب مربوط به ترکیب‌های آلی موجود در گشیز و رازیانه می‌باشند.

(ث) شمار اتم‌های کربن در ساختار «الف» با شمار اتم‌های کربن در مولکول نفتالن، یکسان است.

۴ (۴)

۳ (۳)

۲ (۲)

۱ (۱)

محل انجام محاسبات

توشه ای برای موفقیت

دانش آموز عزیز، سؤالات عمومی از شماره ۱۰۱ شروع می شود.
دقت نمایید تا گزینه ها را به درستی وارد پاسخبرگ کنید.



دَفْتَرِ چَه سؤَال ؟

عمومی یازدهم ریاضی و تجربی ۱۴۰۲ اسفندماه

تعداد سؤالات و زمان پاسخگویی آزمون

نام درس	تعداد سؤال	شماره سؤال	وقت پیشنهادی
فارسی (۲)	۱۰	۱۰۱-۱۱۰	۱۰
عربی، (بان قرآن (۲)	۱۰	۱۱۱-۱۲۰	۱۰
دین و زندگی (۲)	۲۰	۱۲۱-۱۴۰	۱۵
(بان انگلیسی (۲)	۱۰	۱۴۱-۱۵۰	۱۰
جمع دروس عمومی	۵۰	—	۴۵

طراحان

فارسی (۲)	حسن افتاده، حسین پرهیزگار، داود تالشی، امیرمحمد حسن زاده
عربی، (بان قرآن (۲)	ابوطالب درانی، آرمین ساعدپناه، امید رضا عاشقی، معصومه ملکی، مجید همایی
دین و زندگی (۲)	محمد آقاصالح، محسن بیاتی، یاسین ساعدی، فردین سماقی، مجید فرهنگیان
(بان انگلیسی (۲)	رحمت الله استیری، مجتبی درخشان گرمی، محسن رحیمی، میلاد رحیمی دهگلان، عقیل محمدی روش

گزینه‌گران و ویراستاران

نام درس	مسئول درس و گزینه‌گر	گروه ویراستاری	گروه مستندسازی
فارسی (۲)	علی وفايي خسروشاهی	مرتضی منشاری	الناز معتمدی
عربی، (بان قرآن (۲)	آرمین ساعدپناه	درویشعلی ابراهیمی، آیدین مصطفی زاده	لیلا ایزدی
دین و زندگی (۲)	یاسین ساعدی	سکینه گلشنی	محمدصدرا پنجه پور
(بان انگلیسی (۲)	عقیل محمدی روش	سعید آقچه‌لو، فاطمه نقدی	سوگند بیگلی

گروه فنی و تولید

مدیر گروه	الهام محمدی
مسئول دفترچه	معصومه شاعری
مستندسازی و مطابقت با مصوبات	مدیر: محیا اصغری، مسئول دفترچه: فریبا رئوفی
صفحه آرا	سحر ایروانی
ناظر چاپ	حمید عباسی

گروه آزمون

بنیاد علمی آموزشی قلمچی (وقف عام)

آدرس دفتر مرکزی: خیابان انقلاب - بین صبا و فلسطین - پلاک ۹۲۳ - تلفن چهار رقمی: ۰۲۱-۶۴۶۳



فارسی (۲)

۱۵ دقیقه

فارسی (۲)

ادبیات انقلاب اسلامی

درس ۱۰ و ۱۱

صفحه ۸۵ تا ۹۵

۱۰۱- در کدام گروه از واژه‌های زیر، نادرستی معنایی وجود دارد؟

(۱) مَشک: انبان / رشحه: چگه

(۲) چنبر: حلقه / منکر: ناباور

(۳) جرس: جنگ / رحیل: کوچ کردن

(۴) مرهم: التیام بخش / کران: جهت

۱۰۲- در هر گزینه فقط یک معادل معنایی واژه در کمانک نادرست بیان شده است، به جز

(۱) اسب (خاره)، رها شدن (رسته)، زدودن (رُفتن)

(۲) تاخت و تاز (جولان)، مایحتاج (برگ)، هم‌قدم (رهوار)

(۳) پرچم (عَلَم)، واجب گردانیدن (فرض)، سفر کردن (چاووش)

(۴) حلقه‌ای فلزی در دو طرف زین اسب (کلاف)، وادی (سرزمین)، بلندی‌های لبنان (جولان)

۱۰۳- در کدام گزینه غلط املایی وجود دارد؟

(۱) وادی پر از فرعونیان و قبطیان است

(۲) یعنی کلیم آهنگ جان صامری کرد

(۳) مگو سوخت جان من از فرط عشق

(۴) هلا منکر جان و جانان ما

موسی جلو دار است و نیل اندر میان است

ای یاوران باید ولسی را یاوروی کرد

خموشی است هان، اولین شرط عشق

بزن زخم انکار بر جان ما

۱۰۴- آرایه‌های «تشبیه و متناقض‌نما» در همه ابیات وجود دارد؛ به جز

(۱) کنار نام تو لنگر گرفت کشتی عشق

(۲) غیر عربانی، لباسی نیست تا پوشد کسی

(۳) بزن زخم این مرهم عاشق است

(۴) چون غمت را نتوان یافت مگر در دل شاد

بیا که یاد تو آرامشی است طوفانی

از خجالت چون صدا در خویش پنهانیم ما

که بی زخم مردن، غم عاشق است

ما به امید غمت خاطر شادی طلبیم

۱۰۵- مفهوم کنایه‌های نوشته‌شده در مقابل کدام یک از گزینه‌های زیر نادرست است؟

(۱) برگ سفر بر باره بستن: (کنایه از حرکت کردن)

(۲) عَلَم بر دوش گرفتن: (کنایه از فرماندهی سپاه را بر عهده گرفتن)

(۳) آهنگ جان کسی را کردن: (کنایه از قصد دیدار کسی را داشتن)

(۴) جان سپر کردن: (کنایه از دفاع کردن)

ایرانی نوشتن
توشه ای برای موفقیت

۱۰۶- در کدام گزینه به ترتیب صفت‌های «نسبی، مفعولی و لیاقت» وجود دارد؟

- (۱) زمستانی - فریبنده - گفتنی
- (۲) خانه - خورده - بردنی
- (۳) چوبین - گرفتار - شنیدنی
- (۴) جانانه - خریده - جسمانی

۱۰۷- نقش دستوری واژگان مشخص شده در مقابل کدام یک از گزینه‌های زیر، نادرست است؟

- | | |
|---|--|
| (۱) گاه <u>سفر</u> آمد برادر، ره دراز است | (۱) پروا مکن، بشتاب، همت چاره‌ساز است (قید) |
| (۲) از هر <u>کران</u> بانگ رحیل آید به گوشم | (۲) بانگ از جرس برخاست وای من خموشم (متمم) |
| (۳) تنگ است ما را <u>خانه</u> ، تنگ است، ای برادر | (۳) بر جای ما بیگانه ننگ است، ای برادر (نهاد) |
| (۴) سعدی گدا بخواهد و منعم به زر خرد | (۴) ما را وجود نیست بیا تا <u>دعا</u> کنیم (مفعول) |

۱۰۸- مفهوم همه ابیات یکسان است به جز

- | | |
|------------------------------------|--------------------------------------|
| (۱) ای مرغ سحر عشق ز پروانه بیاموز | (۱) کان سوخته را جان شد و آواز نیامد |
| (۲) مگو سوخت جان من از فرط عشق | (۲) خموشی است هان اولین شرط عشق |
| (۳) در خاموشی چرا شدی کند و ملول | (۳) خو کن به خموشی که اصول است اصول |
| (۴) اگر بینی که نابینا و چاه است | (۴) اگر خاموش بنشین گناه است |

۱۰۹- مفهوم مقابل همه بیت‌ها درست بیان شده است به جز

- | | |
|---|--|
| (۱) تنگ است ما را خانه، تنگ است، ای برادر | (۱) بر جای ما بیگانه ننگ است، ای برادر (بیدادگری ظلم) |
| (۲) جز تو که فرات، رشحه‌ای از یم توست | (۲) دریا نشنیدم که کشد مشک به دوش (عظمت معشوق) |
| (۳) حکم جلودار است بر هامون بتازید | (۳) هامون اگر دریا شود از خون، بتازید (اطاعت از رهبری) |
| (۴) باید به مژگان رُفت گرد از طور سینین | (۴) باید به سینه رفت زین جا تا فلسطین (تحمل سختی‌ها) |

۱۱۰- مفهوم نهایی کدام بیت در کمانک روبه‌روی آن نادرست است؟

- (۱) صبح بی تو رنگ بعد از ظهر یک آدینه دارد/ بی تو حتی مهربانی حالتی از کینه دارد (عشق فقط با تو معنا و مفهوم می‌یابد)
- (۲) بی تو می‌گویند تعطیل است کار عشق‌بازی/ عشق اما کی خبر از شنبه و آدینه دارد (بساط عشق‌ورزی بدون تو برجیده می‌شود)
- (۳) جغد بر ویرانه می‌خواند به انکار تو اما/ خاک این ویرانه‌ها بویی از آن گنجینه دارد (با وجود انکار برخی، تو همچون گنجینه‌ای در دل این خاک نهفته‌ای)

(۴) خواستم از رنجش دوری بگویم، یادم آمد/ عشق با آزار خویشاوندی دیرینه دارد (ماهیت عشق با آزار و درد درآمیخته است).

عربی، زبان قرآن (۲)

۱۵ دقیقه

عربی، زبان قرآن (۲)

آدابُ الكلامِ

درس ۴

صفحة ۴۹ تا ۶۱

۱۱۱- عَيْنُ الْخَطَا فِي التَّرْجَمَةِ عَمَّا أُشِيرَ إِلَيْهِ بِخَطِّ:

(۱) إِنَّ الْمَرْءَ مَخْبُوءٌ تَحْتَ لِسَانِهِ (پنهان)

(۲) أُفْتِشَ عَنْ مَعْجَمٍ يُسَاعِدُنِي فِي فَهْمِ النَّصُوصِ. (کمک کند)

(۳) كَلَّمَ النَّاسَ عَلَى قَدْرِ عَقُولِهِمْ. (سخن بگو)

(۴) مِنْ آدَابِ الْكَلَامِ قَلَّتُهُ. (کمتر)

۱۱۲- عَيْنُ الْخَطَا عَنِ الْمَفْرَدَاتِ:

(۱) وَجَدْنَا بِرِنَامِجًا يُسَاعِدُنِي عَلَى تَعَلُّمِ اللُّغَةِ الْعَرَبِيَّةِ. (جمع): البرامج

(۳) عَلَيْكَ أَنْ لَا تَدْخُلَ فِي مَوْضِعٍ يُعْرَضُكَ لِلتَّهْمِ. (مفرد): التَّهْمِ

■ عَيْنُ الْأَصْحَاحِ وَالْأَدَقِّ فِي الْجَوَابِ لِلتَّرْجَمَةِ مِنَ الْعَرَبِيَّةِ: (۱۱۳ - ۱۱۶)

۱۱۳- «يَجِبُ عَلَى الْمُتَكَلِّمِ أَنْ يَكُونَ عَامِلًا بِمَا يَقُولُ حَتَّى يُعَيِّرَ سُلُوكَ الْمُسْتَمِعِينَ»: بِرِ سَخْنُكَ ...

(۱) وَاجِبٌ اسْتُ كَهْ بَهْ أَنْجَهْ كَهْ مِي گويد عامل باشد تا رفتار شنوندگان را تغيير دهد!

(۲) وَاجِبٌ بُوْدَهْ اسْتُ تَا بَهْ سَخْنُ خُوَيْشِ عَمَلِ كَنْدُ تَا رِفْتَارَهَايِ شَنْوَنْدَهْ خُودِ رَا عَوْضِ كَنْدُ!

(۳) وَاجِبٌ مِي بَاشْدُ تَا بَهْ أَنْجَهْ گَفْتَهْ اسْتُ عَمَلِ نَمَايْدُ تَا بِتَوَانْدُ رِفْتَارِ شَنْوَنْدگان رَا تَغْيِيرِ دَهْدُ!

(۴) وَاجِبٌ اسْتُ كَهْ بَهْ أَنْجَهْ كَهْ مِي گويد عامل باشد تا رفتار شنوندگان خود را تغيير دهد!

۱۱۴- «انطلاقُ أجنحة الطائر الطَّانِ وَتوقفها السَّريع مُثيران للحيرة!»

(۱) بَهْ حَرَكْتِ دَرَامْدَنْ بَالِ هَايِ مَرغِ مِگَسِ وَ تَوْقِفِ سَرِيْعِ أَنْ حَيْرْتِ بَرَانْگِيْزِ اسْتُ!

(۲) بَالِ هَايِ مَرغِ مِگَسِ سَرِيْعِ بَهْ حَرَكْتِ دَرْمِيْ آيْنْدُ وَ مِي آيْسْتَنْدُ كَهْ شِگَفْتِيْ مِي آوْرْدُ!

(۳) حَرَكْتِ كَرْدَنْ بَالِ هَايِ مَرغِ مِگَسِ وَ تَوْقِفِشِ كَهْ هَرِ دُو سَرِيْعِ هَسْتَنْدُ، تَعْجَبِ آوْرِ اسْتُ!

(۴) حَرَكْتِ دُو بَالِ مَرغِ مِگَسِ وَ آيْسْتَادَنْ سَرِيْعِ أَنْ حَيْرْتِ آوْرِ مِي بَاشْدُ!

۱۱۵- «لَمَّا دَخَلْتُ الْمَكْتَبَةَ شَاهَدْتُ طَلَّابًا يَطَالَعُونَ دَرُوسَهُمْ بِجِدِّ!»

(۱) آن موقع که وارد کتابخانه شدم، دانش آموزی را دیدم که دروس را با جدیت مطالعه می کند!

(۲) وَاقْتِيْ كَهْ وَارْدِ كِتَابْخَانَهْ شَدْمْ، دَانْشِ آموْزَانِيْ رَا دِيْدَمْ كَهْ بَا جَدِيْتِ دَرُوسِ خُودِ رَا مِطَالَعَهْ مِي كَرْدَنْدُ!

(۳) آن گاه که وارد کتابخانه ای شدم، دانش آموزان را مشاهده کردم که درس هایشان را با جدیت مطالعه می کنند!

(۴) هَنْگَامِيْ بَهْ كِتَابْخَانَهْايِ وَارْدِ شَدْمْ، دَانْشِ آموْزَانِيْ رَا دِيْدَمْ كَهْ بَا جَدِيْتِ دَرُوسْ هَايِ خُودِ رَا مِطَالَعَهْ مِي كَرْدَنْدُ!

۱۱۶- عَيْنُ الصَّحِيحِ:

(۱) اتَّقُوا مَوَاضِعَ التَّهْمِ: از جایگاه های تهمت ها بپرهیزید!

(۲) لَا تَتَّقْ مَا لَيْسَ لَكَ بِهِ عِلْمٌ: آن چه را که نسبت به آن علمی نداری، پیروی نمی کنی!

(۳) عَوْدٌ لِسَانِكَ لِيْنَ الْكَلَامِ: عَادَتُ كَنْ سَخْنِ نَرْمِ بَهْ زَبَانِ آوْرِيْ!

(۴) كَلَّمَ النَّاسَ عَلَى قَدْرِ عَقُولِهِمْ: بَا مَرْدَمْ بَهْ اَنْدَازَهْ عَقْلِشَانِ سَخْنِ بَگُو!

۱۱۷- عَيْنُ الْخَطَا عَنْ نَوْعِ الْأَفْعَالِ الَّتِي تَحْتَهَا خَطٌّ:

(۱) إِرْضَاءُ النَّاسِ غَايَةٌ لَا تُدْرِكُ! (المضارع المنفي والمجهول)

(۲) لَا تُحَدِّثُ بِمَا تَخَافُ تَكْذِيبَهُ! (المضارع المنفي والمعلوم)

(۳) الْعَاقِلُ يَسْتَشِيرُ الصَّادِقَ فِي أُمُورِهِ! (المضارع والمعلوم)

(۴) إِذْ قَالَ أَحَدٌ كَلَامًا يُفَرِّقُكُمْ فَاعْلَمُوا أَنَّهُ جَاهِلٌ! (فعل الأمر)

۱۱۸- عَيْنُ الْوَصْفِ لَيْسَ جُمْلَةً:

(۱) إِنِّي آمَنْتُ بِإِمَانًا بِرَبِّي الْكَرِيمِ!

(۲) أَنْزَلَ اللَّهُ مِنَ السَّمَاءِ مَاءً أَحْيَا بِهِ كُلَّ شَيْءٍ!

(۳) حَمْدًا عَلَى نِعْمِ أَعْطَاهَا اللَّهُ لَنَا!

(۴) رَحَلَ الْمَسْلُومُونَ إِلَى أَقْصَى الْأَرْضِ لِاِكْتِسَابِ عُلُومٍ تَنْفَعُهُمْ!

۱۱۹- عَيْنُ فِعْلًا لَا يُمْكِنُ أَنْ يُرْجَمَ بِشَكْلِ الْمَاضِي الْإِسْتِمْرَارِي فِي الْفَارْسِيَّةِ:

(۱) رَأَيْتُ طِفْلًا يَلْعَبُ مَعَ أَصْدِقَائِهِ فِي الْبِسْتَانِ!

(۲) أَشَاهِدُ طَالِبًا يَكْتُبُ تَمَارِينَ الدَّرْسِ فِي الصَّفِّ!

(۳) وَجَدْتُ بِرِنَامِجًا يُسَاعِدُنِي عَلَى تَعَلُّمِ الْعَرَبِيَّةِ!

(۴) شَاهَدْنَا سَنْجَابًا يَقْفُزُ مِنْ شَجَرَةٍ إِلَى شَجَرَةٍ!

۱۲۰- عَيْنُ الْجُمْلَةِ الَّتِي تَصِفُ نَكْرَةً:

(۱) الْعَاقِلُ يَسْتَشِيرُ صَادِقًا وَ هَذَا يُعْرِيه إِلَى الْحَقَائِقِ!

(۲) تَكَلَّمَ الْمَعْلَمُ عَنْ ذِكْرِيَاتِ فِي الْمَدْرَسَةِ فَاسْتَمَعْنَا إِلَيْهِ!

(۳) أَحَبُّ كِتَابًا عَلَى أَىِّ حَالٍ يُسَاعِدُنِي فِي دَرُوسِيْ!

(۴) يُوَكِّدُ الْأَطْبَاءُ عَلَى أَكْلِ الْعَسَلِ وَ هُمْ يَحْيُونَ النَّاسَ!

۱۵ دقیقه

دین و زندگی (۲)

دین و زندگی (۲)

تفکر و اندیشه

وضعیت فرهنگی،
اجتماعی و سیاسی
مسلمانان پس از رحلت
رسول خدا و احیای
ارزش‌های راستین (تا
ابتدای «اقدامات مربوط
به مرجعیت دینی»)
درس ۷ و ۸
صفحه ۸۵ تا ۱۰۰

۱۲۱- طبق فرموده امیر مؤمنان (ع) به ترتیب، لازمه «پیرو قرآن بودن» و «تشخیص راه رستگاری» در گرو چه اقداماتی است؟

(۱) تشخیص پیمان‌شکنان - شناسایی فراموش‌کنندگان قرآن

(۲) شناسایی پشت‌کنندگان به صراط مستقیم - شناسایی فراموش‌کنندگان قرآن

(۳) شناسایی فراموش‌کنندگان قرآن - تشخیص پیمان‌شکنان

(۴) شناسایی فراموش‌کنندگان قرآن - شناسایی پشت‌کنندگان به صراط مستقیم

۱۲۲- به چه علت بنی‌امیه بر مردم حاکم شدند و نتیجه حکومت آنان بر مردم، چه بود؟

(۱) عدم توجه مسلمانان به هشدارهای امیرالمؤمنین علی (ع) - بازگشت به دوران جاهلیت

(۲) عدم توجه مسلمانان به هشدارهای امیرالمؤمنین علی (ع) - بی‌اثر شدن مجاهدت امامان در مسئولیت‌های دوگانه

(۳) سوء استفاده از نام اهل بیت (ع) و ادعای دوستی با ایشان - بازگشت به دوران جاهلیت

(۴) سوء استفاده از نام اهل بیت (ع) و ادعای دوستی با ایشان - بی‌اثر شدن مجاهدت امامان در مسئولیت‌های دوگانه

۱۲۳- خداوند در کدام عبارت شریفه قرآنی، مردم را نسبت به بازگشتن به ارزش‌های دوران جاهلیت، هشدار می‌دهد و از انسان‌هایی که از این

انحراف در امان هستند، با چه عبارتی یاد می‌کند؟

(۱) انقلبتم علی اعقابکم - الصالحون

(۲) انقلبتم علی اعقابکم - الشاکرین

(۳) فلن یضر الله شیئاً - الشاکرین

(۴) فلن یضر الله شیئاً - الصالحون

۱۲۴- «گرفتار اشتباهات بزرگ شدن مردم» و «گمراه شدن بسیاری از مسلمانان» به ترتیب، پیامد کدام‌یک از چالش‌های عصر ائمه (ع) است؟

(۱) تحریف در معارف اسلامی و جعل احادیث - ارائه‌الگوهای نامناسب

(۲) تبدیل حکومت عدل نبوی به سلطنت - تحریف در معارف اسلامی و جعل احادیث

(۳) ممنوعیت نوشتن احادیث پیامبر (ص) - تحریف در معارف اسلامی و جعل احادیث

(۴) تحریف در معارف اسلامی و جعل احادیث - ممنوعیت نوشتن احادیث پیامبر (ص)

۱۲۵- در حدیث علوی عبارت‌های «در مسیر باطل متحدند»، «کندی و بی‌اعتنایی کردن» به ترتیب، توصیف چه کسانی است و بنی‌عباس

حکومت را با چه عنوانی از بنی‌امیه گرفت؟

(۱) عهدشکنان - شامیان - اسلام

(۲) شامیان - عهدشکنان - اسلام

(۳) شامیان - یاران حضرت علی (ع) - اهل بیت (ع)

(۴) عهدشکنان - یاران حضرت علی (ع) - اهل بیت (ع)

۱۲۶- دو میراث گران‌قدر پیامبر اکرم (ص) که اگر نبودند، جز نامی از اسلام باقی نمی‌ماند، در کدام گزینه آمده است؟

(۱) قرآن کریم و نهج البلاغه

(۲) قرآن کریم و ائمه اطهار (ع)

(۳) کعبه خانه خدا و قرآن کریم

(۴) کعبه خانه خدا و ائمه اطهار (ع)

۱۲۷- کدام گزینه از پیامدهای «ممنوعیت نوشتن احادیث پیامبر (ص)» به عنوان یکی از چالش‌های عصر ائمه (ع) نیست؟

(۱) دخالت سلیقه‌های شخصی در احکام دینی

(۲) جعل و تحریف احادیث بر اساس غرض‌های شخصی

(۳) تعلیم و تفسیر آیات قرآن و معارف اسلامی مطابق با افکار خود

(۴) افزایش احتمال خطا در نقل احادیث

توسعه‌ای برای موفقیت



۱۲۸- از نظر امام علی (ع) در زمان پس از ایشان، «رایج‌ترین چیز» و «کم‌بهاترین کالا» به ترتیب چه می‌باشد؟

(۱) دروغ بر خدا و پیامبر - معروف و خیر

(۲) قرآن وقتی به نفع حاکمان معنا شود. - معروف و خیر

(۳) دروغ بر خدا و پیامبر - قرآن وقتی به درستی معنا شود.

(۴) قرآن وقتی به نفع حاکمان معنا شود. - قرآن وقتی به درستی معنا شود.

۱۲۹- براساس فرموده امام علی (ع)، کدام دو دسته در حکومت بنی‌امیه گریه می‌کنند؟

(۱) دسته‌ای بر عمر خود که آن را هدر داده‌اند و دسته‌ای بر عاقبت و سرنوشت خود که آن را نابود کرده‌اند.

(۲) دسته‌ای بر دین خود که آن را از دست داده‌اند و دسته‌ای بر عاقبت و سرنوشت خود که آن را نابود کرده‌اند.

(۳) دسته‌ای بر عمر خود که آن را هدر داده‌اند و دسته‌ای بر دنیای خود که به آن نرسیده‌اند.

(۴) دسته‌ای بر دین خود که آن را از دست داده‌اند و دسته‌ای بر دنیای خود که به آن نرسیده‌اند.

۱۳۰- تغییر مسیر حکومت توسط حاکمان بنی‌امیه و بنی‌عباس، کدام تحولات را در پی داشت؟

(۱) موجب واکنش نشان دادن جامعه مؤمن و فداکار این دوره به این مسئله شد و نارضایتی‌های زیادی را به وجود آورد.

(۲) این تغییر مسیر، باعث به وجود آمدن درگیری‌های زیادی میان مردم و حکومت‌های بنی‌امیه و بنی‌عباس شد.

(۳) این تغییر، جامعه مؤمن و فداکار عصر پیامبر اکرم (ص) را به جامعه‌ای راحت‌طلب، تسلیم و بی‌توجه به سیره و روش پیامبر اکرم (ص) تبدیل کرد.

(۴) موجب شد که تمامی میراث‌های گران‌قدر و ماندگاری که از عصر پیامبر (ص) باقی مانده بود، به کلی از بین بروند.

۱۳۱- حضرت علی (ع) چه سرنوشتی را پس از خودشان برای «حق» و «باطل» پیش‌بینی نموده‌اند؟

(۱) چیزی پوشیده‌تر از حق و آشکارتر از باطل نیست.

(۲) کالایی کم‌بهاتر از حق و رایج‌تر از باطل نیست.

(۳) چیزی ناشناخته‌تر از حق و شناخته‌شده‌تر از باطل نیست.

(۴) تشخیص حق از باطل دشوار است؛ آن‌گاه که بخواهند حق را وارونه معنایش کنند.

۱۳۲- کدام گزینه نادرست است؟

(۱) حضرت علی (ع) با وجود مشکلات و جنگ‌هایی که با عهدشکنان و دشمنان داخلی داشتند، عالی‌ترین نمونه حکومت را عرضه کردند.

(۲) یزید خانواده امام حسین (ع) را که از نوادگان پیامبر (ص) بودند، به عنوان اسیر، در شهرها گرداند.

(۳) معاویه که جنگ جمل را علیه امیرالمؤمنین (ع) به راه انداخت، در سال چهلیم هجری با بهره‌گیری از ضعف یاران امام حسن (ع) حکومت مسلمانان را به دست گرفت.

(۴) ابوسفیان که رهبری مشرکان را بر عهده داشت، حدود دو سال قبل از رحلت پیامبر (ص)، تسلیم شد و به ظاهر اعلام مسلمانی کرد.

۱۳۳- با توجه به آیه مبارکه «و ما محمد الا رسول قد خلت من قبله الرسل...»، سپاسگزاران واقعی نعمت رسالت چه کسانی هستند؟

(۱) کسانی که بعد از رحلت پیامبر (ص) به آیین پیشین خود بازنگشتند.

(۲) کسانی که حکومت بنی‌امیه و بنی‌عباس را تأیید نکردند.

(۳) کسانی که با عهدشکنان داخلی در جنگ با امام علی (ع) همکاری نکردند.

(۴) کسانی که سخن معاویه مبنی بر حکومت یزید را نپذیرفتند.

۱۳۴- پس از رسول خدا (ص) تحریف در معارف اسلامی چگونه رخ داد؟

(۱) در انزوا قرار گرفتن شخصیت‌های اصیل اسلامی

(۲) نقل داستان‌های خرافی درباره امامان برای مردم

(۳) منزلت یافتن طالبان ثروت و قدرت

(۴) استفاده عالمان وابسته به بنی‌امیه از موقعیت و شرایط برکناری امام معصوم

۱۳۵- ورود جاهلیت با شکلی جدید در زندگی اجتماعی مسلمانان با کدام چالش فرهنگی، اجتماعی و سیاسی پس از پیامبر اسلام (ص) در ارتباط است؟

(۱) ممنوعیت نوشتن احادیث پیامبر (ص)

(۲) تحریف در معارف اسلامی و جعل احادیث

(۳) ارائه الگوهای نامناسب

(۴) تبدیل حکومت عدل نبوی به سلطنت

۱۳۶- کدام گزینه، جاهای خالی زیر را به درستی کامل می‌کند؟

- لازمه وفادار ماندن به عهد خود با قرآن، ... است.

- بعد از رحلت پیامبر اکرم (ص)، نظام حکومت اسلامی که بر مبنای ... طراحی شده بود، تحقق نیافت.

(۱) تشخیص پیمان شکنان - «امامت»

(۲) شناسایی فراموش کنندگان قرآن - «امامت»

(۳) تشخیص پیمان شکنان - «خلافت»

(۴) شناسایی فراموش کنندگان قرآن - «خلافت»

۱۳۷- کدام یک از مشکلات اساسی چالش «تبدیل حکومت عدل نبوی به سلطنت» نیست؟

(۱) منزوی شدن شخصیت‌های باتقوا، جهادگر و مورد احترام پیامبر (ص)

(۲) ورود جاهلیت با شکلی جدید به زندگی اجتماعی مردم

(۳) ناتوانی ائمه اطهار (ع) در همراه کردن مردم آن دوره با خود

(۴) معرفی کردن افراد فاسد و دور از معیارهای اسلامی برای راهنمایی مردم توسط حاکمان وقت

۱۳۸- هر یک از موارد زیر، به ترتیب با کدام یک از چالش‌های فرهنگی، اجتماعی و سیاسی پس از رسول خدا (ص) ارتباط دارد؟

- «تعلیم و تفسیر آیات قرآن مطابق با افکار خود»

- «در انزوا قرار دادن شخصیت‌های اصیل اسلامی»

(۱) تبدیل حکومت عدل نبوی به سلطنت - تحریف در معارف اسلامی و جعل احادیث

(۲) ارائه الگوهای نامناسب - تحریف در معارف اسلامی و جعل احادیث

(۳) تحریف در معارف اسلامی و جعل احادیث - ارائه الگوهای نامناسب

(۴) ممنوعیت نوشتن احادیث پیامبر (ص) - ارائه الگوهای نامناسب

۱۳۹- معاویه با بهره‌گیری از چه موضوعی، حکومت مسلمانان را به دست گرفت و خلافت را به سلطنت تبدیل کرد؟

(۱) خروج جریان رهبری از مسیری که پیامبر اکرم (ص) معین کرده بود.

(۲) ضعف و سستی یاران امام حسن (ع)

(۳) شرایط و اوضاع اجتماعی خاصی که در جامعه اسلامی حاکم بود.

(۴) نفوذ درباریان در امر حکومت و مشورت دادن آنها به معاویه

۱۴۰- کدام چالش، ائمه اطهار (ع) را با مشکلات زیادی روبه‌رو کرد تا آنان نتوانند مردم دوره خود را با خود همراه کنند؟

(۱) تبدیل حکومت عدل نبوی به سلطنت

(۲) ممنوعیت نوشتن احادیث پیامبر اکرم (ص)

(۳) ارائه الگوهای نامناسب

(۴) تحریف در معارف اسلامی و جعل احادیث

