



دهم انسانی



۴ اسفند ۱۴۰۲ دفترچه سؤال اختصاصی



فیلم تحلیل آموزشی آزمون امروز
برای مشاهده در سایت کانون، کد روبه‌رو را با دوربین تلفن همراه
خود اسکن کنید.



جلسه مشاوره روز آزمون با کاظم قلم‌چی

روزهای جمعه آزمون ساعت ۱۲:۳۰ تا ۱۳

<https://l.kanoon.ir/JalaseDY>

نام کاربری و رمز عبور شما: شماره



جلسه مشاوره هفتگی با مدیر گروه آزمون دهم انسانی

زهرا دامیار، روزهای سه‌شنبه ساعت ۱۷

به عنوان کاربر میهمان وارد شوید

پدید آورندگان آزمون

طراحان به ترتیب حروف الفبا

نام طراحان	نام درس
مهدی اسفندیاری، آروین حسینی، نریمان فتح‌اللهی، زانیار محمدی	ریاضی و آمار (۱)
برگزیده از سؤالات کتاب آبی	ریاضی و آمار (۱) - سؤال‌های «آشنا»
عزیز الیاسی‌پور، نیلوفر صادقیان، زینب غلامعلی‌زاده، شیوا نظری	علوم و فنون ادبی (۱)
یاسین ساعدی، فاطمه صفری، بصیر کریمی	جامعه‌شناسی (۱)
امیرحسین زارعی، سید علیرضا صفوی، مصطفی قدیمی‌فرد، مرتضی کاظم شیرودی، معصومه ملکی	عربی، زبان قرآن (۱)
صفا حاضری، زهرا دامیار، فاطمه سخایی، علی‌محمد کریمی، امیرحسین کاروین، زهرا کتیبه، محمدعلی یوسفی	تاریخ (۱) و جغرافیای ایران
مریم بخشعلی‌زاده، محمد قاسمی، پارسا وکیلی	منطق
سارا شریفی، احسان عالی‌نژاد	اقتصاد

گزینشگران و ویراستاران

نام درس	گزینشگر	مسئول درس	ویراستار	مستندسازی
ریاضی و آمار (۱)	آروین حسینی	آروین حسینی	محمد بحیرایی، احسان غنی‌زاده	سمیه اسکندری
علوم و فنون ادبی (۱)	یاسین مهدیان	یاسین مهدیان	الهام محمدی	الناز معتمدی
جامعه‌شناسی (۱)	ریحانه امینی	ریحانه امینی	یاسین ساعدی، محمدعلی یوسفی، مهتاب شیرازی	سجاد حقیقی‌پور
عربی، زبان قرآن (۱)	آرمین ساعدپناه	آرمین ساعدپناه	درویشعلی ابراهیمی، اسماعیل یونس‌پور، آیدین مصطفی‌زاده	لیلا ایزدی
تاریخ (۱) و جغرافیای ایران	محدثه صفاری	محدثه صفاری	زهرا دامیار، فاطمه عزیزی	عطیه محلوجی
منطق	علیرضا نصیری	علیرضا نصیری	فرهاد علی‌نژاد، محمدعلی یوسفی	سوگند بیگلری
اقتصاد	آفرین ساجدی	آفرین ساجدی	فاطمه فهیمیان	سجاد حقیقی‌پور

گروه فنی و تولید

مدیر گروه	زهرا دامیار
مسئول دفترچه	فاطمه رئیس‌زیدی
مستندسازی	مدیر: محیا اصغری، مسئول دفترچه: سجاد حقیقی‌پور
حروف‌چین و صفحه‌آرا	زهرا تاجیک
ناظر چاپ	سوران نعیمی

آزمون ۴ اسفند ماه ۱۴۰۲

دهم انسانی

تعداد سؤال (اختصاصی): ۹۰ سؤال مدت پاسخ‌گویی (اختصاصی): ۱۱۵ دقیقه

عنوان مواد امتحانی دروس اختصاصی، تعداد، شماره سؤال‌ها و مدت پاسخ‌گویی

ردیف	مواد امتحانی	تعداد سؤال	از شماره	تا شماره	مدت پاسخ‌گویی (به دقیقه)
۱	ریاضی و آمار (۱)	۱۰	۱	۱۰	۲۰
۲	ریاضی و آمار (۱) - سؤال‌های «آشنا»	۱۰	۱۱	۲۰	
۳	علوم و فنون ادبی (۱)	۱۰	۲۱	۳۰	۱۵
۴	جامعه‌شناسی (۱)	۱۰	۳۱	۴۰	۱۵
۵	عربی، زبان قرآن (۱)	۱۰	۴۱	۵۰	۱۵
۶	تاریخ (۱)	۱۰	۵۱	۶۰	۱۰
۷	جغرافیای ایران	۱۰	۶۱	۷۰	۱۰
۸	منطق	۱۰	۷۱	۸۰	۱۵
۹	اقتصاد	۱۰	۸۱	۹۰	۱۵

آزمون ۴ اسفند ماه ۱۴۰۲

دهم انسانی

نام درس	معمولاً دانش آموزان در هر رده‌ی ترازى به چند سؤال از هر ۱۰ سؤال پاسخ می‌دهند.					این قسمت را قبل از شروع آزمون پر کنید.
	۷۰۰	۶۲۵۰	۵۵۰۰	۴۷۵۰	۴۰۰۰	
ریاضی و آمار (۱)	۶	۴	۳	۲	۱	شما به چند سؤال از هر ۱۰ سؤال پاسخ خواهید داد؟
علوم و فنون ادبی (۱)	۶	۵	۳	۲	۱	
جامعه‌شناسی (۱)	۸	۷	۶	۴	۲	

مدت پاسخ‌گویی: ۵۰ دقیقه

تعداد سؤال: ۴۰

عنوان مواد امتحانی، تعداد، شماره سؤال‌ها و مدت پاسخ‌گویی

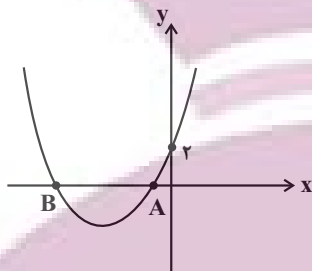
ردیف	مواد امتحانی	تعداد سؤال	از شماره	تا شماره	مدت پاسخ‌گویی (به دقیقه)
۱	ریاضی و آمار (۱)	۱۰	۱	۱۰	۲۰
۲	ریاضی و آمار (۱) - سؤال‌های «آشنا»	۱۰	۱۱	۲۰	
۳	علوم و فنون ادبی (۱)	۱۰	۲۱	۳۰	۱۵
۴	جامعه‌شناسی (۱)	۱۰	۳۱	۴۰	۱۵

وقت پیشنهادی: ۲۰ دقیقه

ریاضی و آمار (۱)

تابع: نمودار تابع درجه ۲
کار با داده‌های آماری
گردآوری داده‌ها
صفحه‌های ۶۳ تا ۸۴

۱- شکل زیر، نمودار تابع f را نشان می‌دهد. با توجه به این شکل کدام گزینه می‌تواند ضابطه جبری آن باشد؟



(۱) $f(x) = -x^2 + 4x + 2$

(۲) $f(x) = x^2 + 4x + 2$

(۳) $f(x) = x^2 - 4x + 2$

(۴) $f(x) = x^2 - 4x - 2$

۲- فرض کنید رأس سهمی $y = ax^2 + bx + c$ و گذرا از نقطه $(3, 1)$ باشد، در این صورت این سهمی از کدام یک از نقاط زیر می‌گذرد؟

(۱) $(5, -9)$

(۲) $(5, -7)$

(۳) $(1, 5)$

(۴) $(2, 5)$

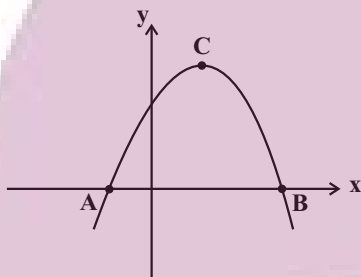
۳- نمودار زیر، مربوط به تابع درجه دوم $y = -x(x-2) + 3$ است، اندازه مساحت مثلث ABC کدام است؟

(۱) ۱۶

(۲) ۸

(۳) ۴

(۴) ۱۰



۴- در کارخانه‌ای تابع درآمد به صورت $y = -\frac{1}{3}x^2 + 30x$ و هزینه تولید هر کالا ۱۸ تومان است. اگر هزینه اولیه تولید کالا ۴۰ تومان باشد، بیشترین

مقدار سود این کارخانه به‌ازای فروش چند کالا است؟

(۱) ۶

(۲) ۸

(۳) ۱۰

(۴) ۱۲

۵- مجموع دو عدد حقیقی برابر با ۸ می‌باشد. کم‌ترین مقدار مجموع مربعات این دو عدد برابر کدام گزینه است؟

(۱) ۶۱

(۲) ۴۰

(۳) ۳۲

(۴) ۱

محل انجام محاسبات

۶- چه تعداد از موارد زیر صحیح است؟

- (الف) به مطالعه نحوه گردآوری، سازمان‌دهی، تحلیل و تفسیر داده‌ها برای استخراج اطلاعات و تصمیم‌گیری، آمار گفته می‌شود.
 (ب) مشخصه‌ای عددی که توصیف‌کننده جنبه‌ای از نمونه است و از داده‌های نمونه به‌دست می‌آید، پارامتر گویند.
 (ج) مشخصه‌ای عددی که توصیف‌کننده جنبه‌ای خاص از جامعه است و در صورتی که داده‌های کل جامعه در اختیار باشند قابل محاسبه است را آماره گویند.
 (د) هر زیرمجموعه از جامعه آماری را که با روش مشخصی انتخاب شده باشد، یک نمونه می‌نامند.

- (۱) یک
 (۲) دو
 (۳) سه
 (۴) صفر

۷- مطلب ذکر شده در کدام گزینه نادرست است؟

- (۱) برای بررسی کیفیت گندم یک زمین کشاورزی، بهتر است نمونه تصادفی از محصول را گرفته و از روش آزمایش و مشاهده استفاده کنیم.
 (۲) در انتخاب نمونه تصادفی، باید همه اعضای جامعه آماری، شانس یکسانی برای انتخاب شدن داشته باشند.
 (۳) سازمان‌ها، همیشه اطلاعات ثبتی (دادگان‌ها) را در اختیار آمارگیر قرار می‌دهند.
 (۴) یک روش آماری مناسب هم نمی‌تواند دقیق‌تر یا صحیح‌تر از داده‌ها و حقایق اصلی باشد.

۸- در هر مورد، نوع و مقیاس اندازه‌گیری متغیر تصادفی نوشته شده است، چند مورد آن‌ها نادرست است؟

- (الف) شدت زلزله در استان کردستان ← کمی نسبی
 (ب) ساعت شروع اولین کلاس ← کمی نسبی
 (پ) رشته تحصیلی ← کیفی ترتیبی
 (ت) شماره صندلی‌ها در یک جلسه امتحان ← کیفی ترتیبی
 (ث) مساحت خانه‌های یک آپارتمان ← کمی فاصله‌ای

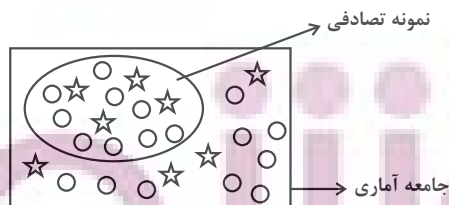
- (۱) ۱
 (۲) ۲
 (۳) ۳
 (۴) ۴

۹- جمله «در بررسی قد دانش‌آموزان یک کلاس، اگر به دقت زیادی نیاز داشته باشیم، مناسب نیست.» محدودیت کدام یک از روش‌های جمع‌آوری داده‌ها را بیان می‌کند؟

- (۱) مشاهده
 (۲) پرسش‌نامه
 (۳) مصاحبه
 (۴) دادگان‌ها

۱۰- با توجه به شکل داده شده، مقدار آماره و پارامتر متغیر دایره چه قدر اختلاف دارد؟

- (۱) صفر
 (۲) $\frac{3}{13}$
 (۳) $\frac{9}{26}$
 (۴) $\frac{9}{13}$



محل انجام محاسبات

ریاضی و آمار (۱) - سؤال‌های «آشنا»

۱۱- خط $x=1$ محور تقارن سهمی به معادله $y = -2x^2 + bx + c$ است. این سهمی محور y ها را در نقطه‌ای به عرض ۳ قطع می‌کند. عرض رأس

سهمی کدام است؟

۴ (۲)

۳/۵ (۱)

۵ (۴)

۴/۵ (۳)

۱۲- محدوده a کدام باشد تا سهمی به معادله $y = ax^2 - (a+2)x$ ، فقط از ناحیه دوم محورهای مختصات نگذرد؟

$a > -2$ (۲)

$a < -2$ (۱)

$-2 \leq a < 0$ (۴)

$a > 0$ (۳)

۱۳- اگر دامنه تابع $y = \frac{1}{2}x^2 - 4x$ به صورت $A = \{x \in \mathbb{R} \mid -1 \leq x \leq 2\}$ باشد، برد تابع کدام است؟

$-4/5 \leq y \leq 6$ (۲)

$-6 \leq y \leq 4/5$ (۱)

$-8 \leq y \leq -6$ (۴)

$-8 \leq y \leq 4/5$ (۳)

۱۴- نمودار دو تابع $y = -x^2 + 10x + 10$ و $y = x^2 + 4x + 2$ در دو نقطه $A(x_0, y_0)$ و $B(x_1, y_1)$ همدیگر را قطع می‌کنند. حاصل $\frac{y_1 + y_0}{x_1 + x_0}$ کدام

است؟

-۷ (۲)

۷ (۱)

-۳۳ (۴)

۱۱ (۳)

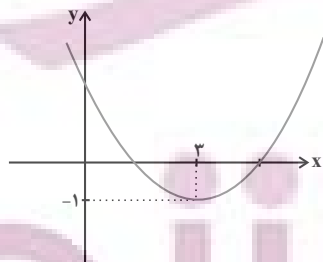
۱۵- نمودار زیر، مربوط به تابع درجه دوم $f(x) = ax^2 + bx + 2$ است. مقدار a کدام است؟

$\frac{1}{3}$ (۱)

$\frac{1}{4}$ (۲)

$\frac{5}{4}$ (۳)

$\frac{2}{3}$ (۴)



محل انجام محاسبات

۱۶- اگر تابع درآمد x کالا به صورت $y = -\frac{1}{2}x^2 + 30x$ ، تابع هزینه آن به صورت $y = ax + 40$ و حداکثر سود برابر با ۸۸ باشد، هزینه تولید ۱۵ کالا

کدام است؟

۶۹۰ (۲)

۲۱۰ (۱)

۲۵۰ (۴)

۷۳۰ (۳)

۱۷- از بین ۱۰۰۰ دانشجوی حقوق یک دانشکده، ۷۰۰ نفر دختر هستند. حالا یک کلاس ۲۰۰ نفری را از این دانشجویان انتخاب می‌کنیم و ملاحظه

می‌کنیم که ۸۰ نفرشان پسر هستند. آماره تعداد دختران چند برابر پارامتر تعداد پسران است؟

۳ (۲)

۲ (۱)

۵ (۴)

۴ (۳)

۱۸- مرسوم‌ترین ابزار گرفتن اطلاعات از مردم ... است و فرایند سرشماری نفوس و مسکن از روش‌های جمع‌آوری داده به روش ... است.

(۲) مصاحبه، پرسش‌نامه

(۱) مصاحبه، مصاحبه

(۴) پرسش‌نامه، پرسش‌نامه

(۳) پرسش‌نامه، مصاحبه

۱۹- می‌خواهیم در زمینی بسیار بزرگ که از میان آن رودی می‌گذرد، مکانی برای کشاورزی تعیین کنیم و به همین منظور برای بررسی، این زمین را به

تعدادی زمین مربعی شکل تقسیم می‌کنیم. جامعه آماری، شیوه مناسب نمونه‌گیری و شیوه صحیح جمع‌آوری داده‌ها به ترتیب کدام است؟

(۱) کل زمین - انتخاب تعدادی از مربع‌ها - مشاهده

(۲) قسمت‌هایی از زمین که نزدیک به رود است - انتخاب تعدادی از مربع‌ها - پرسش‌نامه

(۳) قسمت‌هایی از زمین که نزدیک به رود است - انتخاب تعدادی از مربع‌ها - مشاهده

(۴) کل زمین - کل مربع‌ها را بررسی کردن - مشاهده

۲۰- در زیر تعدادی متغیر تصادفی نوشته شده است. تعداد متغیرهای کیفی اسمی کدام است؟

«رنگ مو، معدل یک دانش‌آموز، طول مکالمات تلفنی افراد یک مدرسه در روز، نوع تلفن (ستار، غیرمتحرک)، میزان تحصیلات افراد یک شهر، گروه

خونی دانش‌آموزان یک کلاس، وضعیت مسکن (مالک، مستأجر)»

۴ (۲)

۵ (۱)

۶ (۴)

۲ (۳)

محل انجام محاسبات

علوم و فنون ادبی (۱)

وقت پیشنهادی: ۱۵ دقیقه

سبک و سبک‌شناسی (سبک
خراسانی)، وزن شعر فارسی
صفحه‌های ۶۰ تا ۷۲

۲۱- کدام عبارت، مربوط به سبک دوره سامانی نیست؟

- ۱) کس فرستاد به شهرهای خراسان و هشیاران از آن‌جا بیاورد و از هر جای و از هر شارستان، گرد کرد و بنشاند.
- ۲) روا باشد که ما این کتاب را به زبان پارسی بگردانیم؛ گفتند روا باشد خواندن و نبشتن قرآن به پارسی.
- ۳) بر کتف او دو پاره گوشت بود بزرگ بر رسته دراز، و سر آن به کردار ماری بود و آن به زیر جامه اندر داشتی.
- ۴) مراتب میان اصحاب مروت مشترک و متنازع است؛ هر که نفس شریف دارد خویشتن را از محل وضع به مرتبه شریف می‌رساند.

۲۲- در کدام گزینه، سبک نثر فارسی به ترتیب با تقسیم‌بندی «ملک‌الشعراى بهار» منطبق است؟

- ۱) دوره سامانی - دوره غزنوی و سلجوقی اول - دوره سلجوقی دوم و خوارزمشاهیان - دوره سبک عراقی - دوره ساده‌نویسی - دوره بازگشت ادبی
- ۲) دوره سامانی - دوره غزنوی و سلجوقی اول - دوره سلجوقی دوم و خوارزمشاهیان - دوره سبک عراقی - دوره بازگشت ادبی - دوره ساده‌نویسی
- ۳) دوره ساده‌نویسی - دوره سامانی - دوره عراقی - دوره غزنوی و سلجوقی اول - دوره سلجوقی دوم و خوارزمشاهیان - دوره بازگشت ادبی
- ۴) دوره سبک خراسانی - دوره سبک عراقی - دوره سبک هندی - دوره بازگشت - دوره مشروطه - دوره معاصر

۲۳- در کدام بیت، هیچ‌کدام از ویژگی‌های سبک خراسانی دیده نمی‌شود؟

- | | |
|---------------------------------------|---|
| ۱) راهی آسان و راست بگزين ای دوست | دور شو از راه بی‌کرانه ترفنج (ترفنج: راه باریک و دشوار) |
| ۲) نرگس چون دلبری است سرش همه چشم | سرو چون معشوقه‌ای است تنش همه قد |
| ۳) بسا نگار که حیران بُدی بدو در، چشم | به روی او در، چشم همیشه حیران بود |
| ۴) اگر ملامتت از سرگذشت ما نبود | سرشک ما نگر و ماجرای دریا پُرس |

۲۴- در همه ابیات، «حذف همزه» مشهود است؛ به جز:

- | | |
|---|--------------------------------------|
| ۱) گفتم ای سلطان خوبان رحم کن بر این غریب | گفت در دنبال دل ره گم کند مسکین غریب |
| ۲) حافظ این خرقة بینداز مگر جان ببری | کآتش از خرقة سالوس و کرامت برخاست |
| ۳) بلبَل آشفته پی روی وی | راه همی‌جست ز هر سوی وی |
| ۴) آشنایی نه غریب است که دلسوز من است | چون من از خویش برفتم دل بیگانه بسوخت |

۲۵- خط عروضی کدام مصراع در مقابل آن، «درست» آمده است؟

- ۱) شمشیرها جوشن شود ویرانه‌ها گلشن شود: شَمَ / شَیو / ها / جُ / شَ / اَشْ / وْد / اوی / اِ / رَا / نِ / ها / اَ / گُل / اِ / شَ / نِ / اِ / شَ / اِ / وْد
- ۲) به سوگند گفتن که زر مغربی است: بَ / سِ / و / اَ / گَ / نَ / دِ / اَ / تَ / نِ / اَ / کِ / رَ / اَ / مَ / عِ / اِ / رِ / اِ / بَ / یَ / سَ / تِ
- ۳) هر چوب در تجمل چون بزم میر گشت: هَر / اَ / چُ / وْب / اِ / دَرِ / اَ / تَ / جَ / اَ / مَلِ / اِ / چُنِ / اِ / بَ / زِ / مِ / اِ / مَ / یَ / رِ / اِ / گَ / شَ / تِ
- ۴) می‌آید از قبضه قضا بر پر او تیر بلا: مِ / آ / یَ / دَ / زِ / اِ / قِ / بَ / ضَ / هِ / اِ / قَ / ضَا / بَ / رِ / اِ / پَ / رِ / اِ / اِ / وِ / اِ / تَ / یَ / رِ / اِ / بَ / لَا

۲۶- با توجه به موسیقی شعر، کدام مصراع می‌تواند ادامه مصراع زیر باشد؟

«رونق عهد شباب است دگر بستان را»

- (۱) بخت باز آید از آن در که یکی چون تو در آید
(۲) دوست می‌دارم من این نالیدن دلسوز را
(۳) سبز شود آب و گلی چون دهدش وصل دلی
(۴) تا سر زلف تو در دست نسیم افتاده‌ست

۲۷- علامت‌های هجایی کدام گزینه با بقیه متفاوت است؟

- (۱) چرا اهل معنی بدین نگروند
(۲) بگفت ای هوادار مسکین من
(۳) مبر ظن کز سرم سودای عشقت
(۴) شبی یاد دارم که چشم نخفت
که ابدال در آب و آتش روند
برفت انگبین‌یار شیرین من
رود تا بر زمینم استخوان هست
شنیدم که پروانه با شمع گفت

۲۸- در تقطیع هجایی کدام گزینه، علامت «U» بیشتر به چشم می‌خورد؟

- (۱) با تو بباشم به کدام آبروی
(۲) اگر پیمان کند با من منم در خط پیمانش
(۳) آفرین بر دولتی کش هر زمان گوید خدا
(۴) سواران حلقه بر بودند و آن شوخ
یا بگریزم به چه مردانگی
و گر فرمان دهد بر من منم در بند فرمانش
آفرین باد آفرین بر چون تو دولت آفرین
هنوز از حلقه‌ها دل می‌ریاید

۲۹- کدام گزینه با بیت «طاعت آن نیست که بر خاک نهی پیشانی / صدق پیش آر که اخلاص به پیشانی نیست» هم‌مفهوم است؟

- (۱) عبادت به جز خدمت خلق نیست
(۲) قوت از جمعیت دین مبین
(۳) عبادت از سر غفلت نشاید ای هشیار
(۴) هر کس که از ارباب عبادت باشد
به تسبیح و سجاده و دلق نیست
دین همه عزم است و اخلاص و یقین
تو مست باش و ز معبود خود مشو غافل
بر چهره او نور سعادت باشد

۳۰- مفهوم کدام ابیات، یکسان است؟

- (الف) گفتم از پیری شود بند علایق سست‌تر
(ب) کنون زمانه دگر گشت و من دگر گشتم
(ج) پیری رسید و موسم طبع جوان گذشت
(د) من نه پیرسال و ماهم گر سپیدم موی بینی
(ه) پیری به رخ ما خط از آن روی کشیده است
قامت خم حلقه‌ای افزود بر زنجیر من
عصا بیار که وقت عصا و انبان بود
تاب تن از تحمل رطل گران گذشت (رطل: پیمانه شراب)
حسرت زلف سیاهی در جوانی کرده پیرم
تا خوانی از این خط که ز دنیا چه کشیدیم

(۴) «الف» - «د»

(۳) «ب» - «ه»

(۲) «ب» - «ج»

(۱) «الف» - «ه»

جامعه‌شناسی (۱)

وقت پیشنهادی: ۱۵ دقیقه

بازتولید هویت اجتماعی،
تغییرات هویت اجتماعی
صفحه‌های ۷۹ تا ۹۲

۳۱- در جوامع فئودالی فرهنگ فایده‌گرایی به شکل‌گیری جوامعی با کدام ویژگی‌ها منجر شد؟

۱) وضعیت اقتصادی افراد، موقعیت اجتماعی آن‌ها را معین می‌کرد و سایر ویژگی‌های هویتی به آن وابسته می‌شد.

۲) جوامعی که حول ارزش‌های دنیوی شکل می‌گرفتند و تحرک اجتماعی را در محدوده همان ارزش‌ها به رسمیت می‌شناختند.

۳) جوامعی که در تعیین هویت آن‌ها، وضعیت اجتماعی و سیاسی نقش داشته و به سایر ویژگی‌های هویتی جهت می‌دادند.

۴) عناصر فرهنگی دیگر را بدون تحقیق و گزینش و به‌صورت تقلیدی فرا می‌گرفت و ارتباطش را با فرهنگ و تاریخ خود از دست می‌داد.

۳۲- به ترتیب، پاسخ پرسش‌های زیر کدام است؟

- چرا جهان اجتماعی اعتقادات، ارزش‌ها و شیوه زندگی خود را به فرد آموزش می‌دهد؟

- کدام روش، فرهنگ را در افراد درونی می‌کند؟

- انتظارات جامعه از چه طریقی در حقوق و تکالیف مربوط به نقش‌های اجتماعی نمودار می‌شود؟

۱) بقا و تداوم - تبلیغ و اقناع - الگوهای عمل

۲) مشارکت در جهان اجتماعی - تشویق و پاداش - هنجارها

۳) بقا و تداوم - تبلیغ و اقناع - عقاید و ارزش‌ها

۴) مشارکت در جهان اجتماعی - تشویق و پاداش - عقاید و ارزش‌ها

۳۳- هر یک از موارد ذکرشده، با کدام عوامل در ارتباط هستند؟

- هدف آفرینش از منظر اسلام، این مورد است.

- اسلام این شغل را مکروه دانسته است.

- نوآوری‌ها و فعالیت‌های اعضای جهان اجتماعی

۱) تربیت انسان‌های متعالی - رباخواری - تعارض فرهنگی بیرون جهان اجتماعی

۲) برپایی جامعه‌ای بر پایه عدل - رباخواری - تعارض فرهنگی درون جهان اجتماعی

۳) تربیت انسان‌های متعالی - دلّالی - تعارض فرهنگی درون جهان اجتماعی

۴) برپایی جامعه‌ای بر پایه عدل - دلّالی - تعارض فرهنگی بیرون جهان اجتماعی

۳۴- کدام‌یک از موارد زیر، نادرست است؟

الف) صدور شناسنامه برای نوزادان و نهادها و سازمان‌های مرتبط، نشانگر این است که جهان اجتماعی پس از تولد هر فرد، بخشی از هویت اجتماعی او را تعیین می‌کند.

ب) فتوت‌نامه‌ها، دستورالعمل‌های اهالی هر حرفه برای خود است که به استناد آن، هم روابط میان اعضای حرفه و هم روابط میان حرفه و جامعه را تعیین می‌کردند.

ج) شیوه تشویق و تنبیه که توسط سازمان‌ها و مؤسسات اجتماعی مانند ادارات، پلیس، دادگاه و زندان صورت می‌گیرد، آثار و نتایج عمیق‌تری نسبت به سایر روش‌ها دارد.

د) «جامعه‌پذیری» مجموعه فعالیت‌هایی است که برای پذیرش فرهنگ جامعه و انطباق افراد با انتظارات جامعه انجام می‌گیرد.

۴) «ب»، «ج»

۳) «الف»، «د»

۲) «ج»، «د»

۱) «الف»، «ب»

۳۵- به ترتیب، هر یک از موارد زیر مبین چیست؟

- استفاده از دوربین‌های نظارتی برای پیشگیری از تقلب در امتحانات

- برگزاری مراسم جشن تکلیف در مدارس

- در نظر گرفتن پاداش برای مدال‌آوران در مسابقات جهانی

۱) کنترل اجتماعی - جامعه‌پذیری - تبلیغ و اقناع

۲) بازتولید هویت اجتماعی - بازتولید هویت اجتماعی - تبلیغ و اقناع

۳) کنترل اجتماعی - جامعه‌پذیری - تشویق و پاداش

۴) بازتولید هویت اجتماعی - کنترل اجتماعی - تشویق و پاداش



۳۶- کدام یک از گزینه‌های زیر، ویژگی‌های طبقه سوم جوامع فئودالی را به درستی بیان می‌کند؟

- ۱) این طبقه، همان طبقه رعیت بود - از نظر اجتماعی مصرف‌کننده تلقی می‌شدند - از نظر قانونی دارای اعتبار بودند - از حیث هویت، پست تلقی می‌شدند.
- ۲) پیدایش آن‌ها به جوامع صنعتی بازمی‌گردد - از حیث هویت، پست تلقی می‌شدند - از لحاظ اجتماعی فاقد اعتبار بودند - این طبقه، همان طبقه متوسط بود.
- ۳) طبقه‌ای از مردم عادی بودند - از نظر قانونی دارای اعتبار بودند - این طبقه، اشراف را مفید معرفی می‌کرد - در جوامع ماقبل فئودالی غربی ایجاد شده بودند.
- ۴) طبقه‌ای از مردم عادی که رعیت نبودند - دارای هویت منفی و پست بودند - از نظر اجتماعی و قانونی فاقد اعتبار بودند - تحمل آن‌ها به‌خاطر فواید و کارکردشان بود.

۳۷- به ترتیب، «جهان اجتماعی برای بقا» و «فرد برای مشارکت در جهان اجتماعی» چه فرایندی را باید طی کنند؟

- ۱) سامان دادن قواعد، هنجارها و نمادها مطابق آرمان‌ها و ارزش‌های خود - برقراری ارتباط با دیگران و عضویت در گروه‌های اجتماعی
- ۲) سامان دادن قواعد، هنجارها و نمادها مطابق آرمان‌ها و ارزش‌های خود - آشنا شدن با موقعیت حقوق و تکالیف خود
- ۳) آموزش اعتقادات، ارزش‌ها و شیوه زندگی خود به افراد - آشنا شدن با موقعیت، حقوق و تکالیف خود
- ۴) آموزش اعتقادات، ارزش‌ها و شیوه زندگی خود به افراد - برقراری ارتباط با دیگران و عضویت در گروه‌های اجتماعی

۳۸- جلوگیری از تحصیل دختران محجبه در برخی جوامع غربی، با کدام گزینه مرتبط است؟

- ۱) برخی از جوامع غربی، با نشان دادن این رفتارها، دشمنی با اسلام را اعلام می‌کنند.
- ۲) در جهان سکولار، فعالیت‌هایی که هویت دینی افراد را آشکار کند، منع می‌شوند.
- ۳) جوامع غربی باید با این پدیده، تعامل داشته و حقوق دختران محجبه را رعایت کنند.
- ۴) دختران محجبه باید در این جوامع مقاومت کرده و از مواضع خود کوتاه نیایند تا در نهایت پیروز شوند.

۳۹- درست یا نادرست بودن موارد زیر به ترتیب در کدام گزینه آمده است؟

- در جوامعی که رده‌بندی موقعیت‌های اجتماعی براساس سرمایه اقتصادی است، شرایط به‌گونه‌ای است که در عمل، محرومان با انسداد اجتماعی روبه‌رو می‌شوند.
- در جوامع آپارتاید، تحرک اجتماعی برای یک نژاد خاص امری ممکن است.
- این‌که شخصی، پدرش دامدار باشد و خود کارخانه تولید لبنیات داشته باشد، یک تحرک اجتماعی بین نسلی است.
- انسان‌ها با گذر زمان به گونه‌ای فعال، با محیط اجتماعی خود برخورد می‌کنند؛ هویت اکتسابی خود را به دست می‌آورند و متناسب با این هویت اجتماعی جدید، از موقعیت اجتماعی جدیدی برخوردار می‌شوند.
- منظور از تحرک اجتماعی، جایگاهی است که فرد در جامعه یا در یک گروه اجتماعی دارد.
- پیدایش فرهنگ فایده‌گرایی در جوامع غربی، باعث شد وضعیت اقتصادی، موقعیت اجتماعی را معین کند و سایر ویژگی‌های هویتی مانند علم، هنر، احترام و ... نیز مورد توجه قرار گرفتند.

۱) درست - درست - نادرست - درست - درست - درست - نادرست - نادرست

۳) درست - نادرست - درست - نادرست - درست - نادرست - نادرست - درست

۴۰- طبق فرموده امام حسین (ع): «من قیام نکردم مگر برای احیای امر به معروف و نهی از منکر» کدام گزینه صحیح نیست؟

- ۱) در جهان اسلام برای بازتولید هویت اجتماعی، امر به معروف و نهی از منکر یکی از موضوعات مورد توجه است که در فرایندهای جامعه‌پذیری و کنترل اجتماعی اهمیت زیادی دارد.
- ۲) برای دوام و بقای یک جهان اجتماعی، لازم است روش‌هایی برای کنترل اجتماعی و جامعه‌پذیری وجود داشته باشد و گاهی این روش‌ها برعهده نهادها و سازمان‌های رسمی است.
- ۳) امر به معروف و نهی از منکر در اسلام، همواره یک وظیفه همگانی است و بر عهده تمام افراد جامعه است و برخی از روش‌های امر به معروف و نهی از منکر تنبیهی و برخی تشویقی است.
- ۴) جهان اجتماعی‌ای که روش‌های مناسبی برای کنترل اجتماعی نداشته باشد، در معرض آسیب‌های بیشتری قرار می‌گیرد و بازتولیدش با مشکل مواجه می‌شود.

آزمون ۴ اسفند ماه ۱۴۰۲

دهم انسانی

نام درس	معمولاً دانش آموزان در هر رده‌ی ترازوی به چند سؤال از هر ۱۰ سؤال پاسخ می‌دهند.					این قسمت را قبل از شروع آزمون پر کنید.
	۷۰۰	۶۲۵۰	۵۵۰۰	۴۷۵۰	۴۰۰۰	
عربی، زبان قرآن (۱)	۶	۴	۳	۲	۱	شما به چند سؤال از هر ۱۰ سؤال پاسخ خواهید داد؟
تاریخ (۱)	۸	۷	۶	۴	۲	
جغرافیای ایران	۸	۷	۵	۳	۲	
منطق	۵	۴	۳	۲	۱	
اقتصاد	۷	۵	۳	۲	۱	

مدت پاسخ‌گویی: ۶۵ دقیقه

تعداد سؤال: ۵۰

عنوان مواد امتحانی، تعداد، شماره سؤال‌ها و مدت پاسخ‌گویی

ردیف	مواد امتحانی	تعداد سؤال	از شماره	تا شماره	مدت پاسخ‌گویی (به دقیقه)
۱	عربی، زبان قرآن (۱)	۱۰	۴۱	۵۰	۱۵
۲	تاریخ (۱)	۱۰	۵۱	۶۰	۱۰
۳	جغرافیای ایران	۱۰	۶۱	۷۰	۱۰
۴	منطق	۱۰	۷۱	۸۰	۱۵
۵	اقتصاد	۱۰	۸۱	۹۰	۱۵

■ عَيْنِ الْأَصْحَحِّ وَ الْأَدَقِّ فِي الْجَوَابِ لِلتَّرْجُمَةِ مِنْ أَوْ إِلَى الْعَرَبِيَّةِ: (٤١ - ٤٥)

۴۱- «عجائب الخلق كثيرة، منها أن هناك أسماكاً تُضيء تحت البحار بالضوء المضيء الذي تحت عيونها!»:

- (۱) عجایب خلقت بسیار است، از جمله ماهی‌هایی که با نور تابناکی که در زیر چشم دارند، زیر دریا را نورانی می‌کنند!
- (۲) عجایب زیادی در خلقت است، از جمله ماهی‌هایی هستند که زیر دریاها را با نوری که زیر چشم‌هایشان هست، نورانی می‌کنند!
- (۳) شگفتی‌های آفرینش بسیارند، از جمله ماهیانی هستند که زیر دریاها را با نور روشنی‌بخشی که زیر چشم‌هایشان هست، روشنی می‌بخشند!
- (۴) شگفتی‌های بسیاری در خلقت است، از جمله در ماهیانی است که زیر دریاها را با روشنایی نوری که زیر چشم‌هایشان موجود است، روشنی می‌بخشند!

۴۲- «إِنَّا نَرَى الْكَثِيرَ مِنَ الْبَطِّ يَسْبِحُ فِي الْمَاءِ الْبَارِدِ فِي الشِّتَاءِ لَكِنَّ الْإِنْسَانَ لَيْسَ كَذَلِكَ!»:

- (۱) ما بسیاری از اردک‌ها را می‌بینیم که در آب سرد زمستان شنا می‌کنند اما انسان چنین نیست!
 - (۲) اردک‌های زیادی را می‌بینیم که در سرمای زمستان در آب شنا می‌کنند و حال آن که انسان چنین نمی‌باشد!
 - (۳) ما بسیاری از اردک‌ها را می‌بینیم که در آب سرد در زمستان شنا می‌کنند اما انسان این چنین نیست!
 - (۴) اردک‌های زیادی را می‌بینیم که در زمستان سرد در آب شنا می‌کنند ولی انسان این چنین نمی‌باشد!
- ۴۳- «مِنْ أَهْدَافِنَا الْمُهْمَةَ لِلسَّفَرِ إِلَى الْمَدَائِنِ مَشَاهِدَةَ طَاقِ كَسْرَى وَ قُصُورِ الْمُلُوكِ السَّاسَانِيِّينَ قَبْلَ الْإِسْلَامِ!»:
- (۱) از اهداف مهم ما برای سفر به مدائن، مشاهده طاق کسری و کاخ پادشاهان ساسانی قبل از اسلام می‌باشد!
 - (۲) دیدن طاق کسری و کاخ‌های پادشاهان ساسانی قبل از اسلام از اهداف مهم ما برای سفر به مدائن است!
 - (۳) از هدف‌های اصلی برای رفتن به مدائن، مشاهده طاق کسری و کاخ‌های پادشاهان ساسانی پیش از اسلام است!
 - (۴) هدف مهم ما از سفری که به مدائن داریم، این است که طاق کسری و کاخ‌های پادشاهان ساسانی قبل از اسلام را مشاهده کنیم!

۴۴- عَيْنِ الْخَطَا:

- (۱) البومة من طيور لا تتحرك عينها فاتها ثابتة: جغد، از پرندگانی است که چشمش را حرکت نمی‌دهد، زیرا آن ثابت است!
- (۲) إن للغزبان صوتاً تُحذِرُ بِهِ الحيواناتِ مِنَ الْخَطَرِ: بی‌شک کلاغ‌ها صدایی دارند که حیوانات را به وسیله آن از خطر آگاه می‌کنند!
- (۳) بَصْرُ الْحِرْيَاءِ جَيِّدٌ وَ تَسْتَطِيعُ بِهِ أَنْ تَصِيدَ الْحَشْرَاتِ: بینایی آفتاب‌پرست عالی است و می‌تواند با آن حشرات را شکار کند!
- (۴) الطَّاوُوسُ طَائِرٌ ذُو الْأَلْوَانِ الْجَمِيلَةِ وَ أَرْجُلُ قَبِيحَةٍ: طاووس پرندهای است دارای رنگ‌های زیبا و پاهایی زشت!

۴۵- «انسان، گیاهان دارویی را از هزاران سال پیش برای درمان بیماری‌های مختلف استفاده می‌کرد!» عَيْنِ الصَّحِيحِ:

- (۱) الْإِنْسَانُ يَسْتَعْمِلُ الْأَعْشَابَ الطَّبَّيَّةَ مُنْذُ آلَافِ السَّنِينَ لِلوَقَايَةِ مِنَ الْأَمْرَاضِ الْمُخْتَلِفَةِ!
- (۲) الْإِنْسَانُ كَانَ يَسْتَعْمِلُ الْأَعْشَابَ الطَّبَّيَّةَ مُنْذُ آلَافِ السَّنِينَ لِعِلَاجِ الْأَمْرَاضِ الْمُخْتَلِفَةِ!
- (۳) كَانَ الْإِنْسَانُ يَسْتَعْمِلُ الْعُشْبَ الطَّبَّيَّ مُنْذُ آلَافِ السَّنِينَ لِلوَقَايَةِ مِنَ الْأَمْرَاضِ الْمُخْتَلِفَةِ!
- (۴) الْإِنْسَانُ تَسْتَعْمِلُ الْأَعْشَابَ الطَّبَّيَّةَ مُنْذُ آلَافِ السَّنِينَ لِعِلَاجِ الْأَمْرَاضِ الْمُخْتَلِفَةِ!

۴۶- عَيْنُ الْخَطَا فِي التَّوْضِيحِ عَنِ الْمَفْرَدَاتِ:

- (۱) الْقَائِدُ: الَّذِي يَأْمُرُ الْمَسْئُولِينَ وَ يَنْصَحُهُمْ لِأَدَاءِ وَاجِبَاتِهِمْ!
- (۲) زَيْتٌ: سَائِلٌ نَسْتَفِيدُ مِنْهُ لَطَبْخِ الطَّعَامِ!
- (۳) ذَنْبٌ: عَضُو يَحْرِكُهُ الْحَيَوَانَ لِطَرْدِ الْحَشْرَاتِ غَالِبًا!
- (۴) الظَّلَامُ: عَدَمُ وَجُودِ الضُّوءِ!

۴۷- عَيْنُ الْخَطَا فِي الْمَفْهُومِ:

- (۱) الْعِلْمُ صَيْدٌ وَ الْكِتَابَةُ قَيْدٌ: دَانِشُ دَرِ بِنْدِ نِگَارِشِ بَكِشِ!
- (۲) النَّاسُ نِيَامٌ فَإِذَا مَاتُوا انْتَبَهُوا: كِهْ خَوَابِ مَرِگِ، بِيِدَارِي اسْتِ خَوَابِ زَنْدِگَانِي رَا!
- (۳) مَا قَسَمَ اللَّهُ لِلْعِبَادِ شَيْئًا أَفْضَلَ مِنَ الْعَقْلِ: لِبِ فِرُو بَسْتَنِ نِشَانِ عَاقِلِي اسْتِ!
- (۴) مَنْ جَدَّ وَجَدَ: نِيَابِدُ مِرَادِ آنِ كِهْ جُوِينِدِهْ نِيَسْتِ!

۴۸- عَيْنُ الصَّحِيحِ فِي الْمَبْتَدَأِ وَ الْخَبَرِ:

- (۱) الشَّرْطِيَّةُ يَحْفَظُ الْأَمْنَ بِالْكَلَابِ لِيَنْتَفِعَ النَّاسُ مِنْهُ!
- (۲) بِيَعُ هَذِهِ الْأَدْوِيَةَ بَدُونَ الْوَصْفَةِ غَيْرِ مَسْمُوحٍ!
- (۳) الشَّمْسُ الْمُضِيئَةُ يَنْشُرُ جَذْوَتَهَا الْمُسْتَعْرَةَ فِي الْمَنْظُومَةِ الشَّمْسِيَّةِ!
- (۴) مَعْلَمًا الْمَدْرَسَةَ وَاقِفًا أَمَامَ الْإِصْطِفَافِ الصَّبَاحِيِّ وَ يَتَكَلَّمَانِ مَعَ الطَّلَابِ!

۴۹- عَيْنُ الْمَبْتَدَأِ وَ الْخَبَرِ مَضَافًا:

- (۱) أَكْبَرُ الْحُمْقِ الْإِغْرَاقُ فِي الْمَدْحِ وَ الذَّمِّ!
- (۲) الْحِرْبَاءُ ذَاتُ عَيْونٍ مُتَحَرِّكَةٍ!
- (۳) سَيِّدُ الْقَوْمِ خَادِمُهُمْ فِي السَّفَرِ!
- (۴) الصَّلَاةُ مِفْتَاحُ كُلِّ خَيْرٍ!

۵۰- عَيْنُ «مَا» يَخْتَلَفُ عَنِ الْبَاقِي فِي الْمَحَلِّ الْإِعْرَابِيِّ:

- (۱) أَيُّهَا الْإِنْسَانُ! إِنَّكَ لَا تَمْلِكُ مَا بِيَدِكَ فِي هَذِهِ الدُّنْيَا!
- (۲) أَعْطِ مَا تَحِبُّهُ فِي سَبِيلِ اللَّهِ فَهُوَ الْبِرُّ!
- (۳) رَسَمْتُ مَا تَحِبُّونَ مِنَ التَّصْوِيرِ عَلَى الْجِدَارِ!
- (۴) أَبْقَى أَعْمَالِكَ مَا تَعْمَلُهُ لِلَّهِ خَالِصًا!

بناوس آبروش

توانسته ای برای موفقیت

وقت پیشنهادی: ۱۰ دقیقه

تاریخ (۱)

از ورود آریایی‌ها تا پایان
هخامنشیان،
اشکانیان و ساسانیان
صفحه‌های ۸۰ تا ۹۸

۵۱- به ترتیب، حکومت ماد در زمان فرمانروایی ... به اوج قدرت رسید و با حکومت ... علیه آشور متحد شد.

(۲) هووخشتر - بابل

(۱) آستیاگ - بابل

(۴) آستیاگ - ایلام

(۳) دهیوک - ایلام

۵۲- کدام گزینه، جاهای خالی عبارت زیر را به درستی تکمیل می‌کند؟

«لشکرکشی به آتن از شباهت‌های اقدامات ... است که از میان این دو، ... موفق شد آن را تصرف کند.»

(۲) داریوش و خشایارشا - خشایارشا

(۱) اردشیر دوم و داریوش - داریوش

(۴) اردشیر دوم و داریوش - اردشیر دوم

(۳) داریوش و خشایارشا - داریوش

۵۳- در زمان کدام شاه هخامنشی، مصر از زیر سلطه هخامنشیان خارج شد؟

(۲) داریوش سوم

(۱) کمبوجیه

(۴) اردشیر دوم

(۳) اردشیر سوم

۵۴- چرا داریوش یکم هخامنشی به نواحی دوردست در شمال دریای سیاه و جنوب روسیه کنونی لشکرکشی کرد؟

(۱) دفع حملات قبایل صحراگرد سکایی

(۲) ایجاد امنیت و آرامش در راه‌های تجاری

(۳) سرکوب گوماته مغ که یکی از مدعیان اصلی سلطنت بود.

(۴) فرونشاندن شورش دولت شهرهایی که توسط یونانی‌ها تحریک شده بودند.

۵۵- در زمان کدام یک از شاهان هخامنشی، ایران توسط حاکم مقدونیه فتح شد؟

(۲) اردشیر سوم

(۱) داریوش دوم

(۴) اردشیر دوم

(۳) داریوش سوم

ایران توانسته
توسعه ای برای موفقیت

۵۶- کدام مورد، جزو پایتخت‌های دولت اشکانی در ۴۷۰ سال حکومت آنان نیست؟

- (۱) تیسفون در نزدیکی بغداد
- (۲) استخر در منطقه پارس
- (۳) نسا در ترکمنستان امروزی
- (۴) صدرروازه در حوالی دامغان کنونی

۵۷- کدام عامل سلوکیان را از توجه به متصرفات شرقی خویش غافل کرد؟

- (۱) قدرت‌گیری افراد یا خاندان‌هایی در شمال شرقی ایران
- (۲) رقابت و درگیری سلوکیان با جانشینان اسکندر در مصر
- (۳) عدم توفیق سلوکیان در ایجاد حس همزیستی و یگانگی با اقوام ایرانی
- (۴) کوچاندن یونانیان به شهرهای جدید ساخته شده در ایران

۵۸- کدام گزینه از وقایع زمان مهرداد دوم اشکانی نیست؟

- (۱) اشکانیان از یک حکومت محلی در شرق فلات ایران به پادشاهی قدرتمندی تبدیل شدند.
- (۲) وسعت قلمرو اشکانیان به نهایت خود رسید.
- (۳) روابط تجاری ایران و چین توسعه یافت.
- (۴) اشکانیان تا رود فرات پیش رفتند و با امپراتوری روم همسایه شدند.

۵۹- «ساسانیان مصمم بودند به جای حکومت ملوک‌الطوایفی اشکانی، حکومتی متمرکز و قدرتمند ایجاد کنند که دستورات و قوانین آن در سرتاسر ایران اطاعت شود. بسیاری از حاکمان محلی که نمی‌خواستند استقلال نسبی خود را از دست بدهند، با حکومت جدید به مخالفت برخاستند.» کدام پادشاه

ساسانی و با چه تدبیری این مخالفان را از سر راهش برداشت؟

- (۱) شاپور یکم - سرکوب حاکمان محلی
- (۲) اردشیر بابکان - مدارا با حاکمان محلی و پذیرفتن شرایط آنان
- (۳) شاپور یکم - جنگ و نامه‌نگاری و ارائه استدلال
- (۴) اردشیر بابکان - جنگ و نامه‌نگاری و ارائه استدلال

۶۰- کدام گزینه دربارهٔ حوادث زمان پادشاهی قباد یکم (پادشاه ساسانی) درست است؟

- (۱) در زمان قباد حکومت ساسانی با جنبشی اجتماعی و اقتصادی به رهبری مانی مواجه شد.
- (۲) اشراف و نجبای ساسانی قباد یکم را به علت حمایت از مزدک از پادشاهی برکنار و زندانی کردند.
- (۳) قباد یکم اصلاحاتی را در زمینهٔ اداری، اقتصادی و نظامی انجام داد.
- (۴) در زمان او امپراتور روم به نام والرین به اسارت سپاه ایران درآمد.

ایران توانسته
توسعه‌ای برای موفقیت

جغرافیای ایران

وقت پیشنهادی: ۱۰ دقیقه

منابع آب ایران
ویژگی‌های جمعیت ایران
صفحه‌های ۴۷ تا ۷۶

۶۱- چرا در کشور ما، رودهای مناطق نسبتاً خشک، بیشتر «طغیانی» هستند؟

- ۱) فرسایش رودخانه‌ای به کندی انجام می‌شود.
- ۲) از کانون‌های آبگیر موقتی سرچشمه می‌گیرند.
- ۳) آبدهی رودها در سال‌های مختلف متفاوت است.
- ۴) با ریزش باران و برف، حجم آب رودها افزایش می‌یابد.

۶۲- منظور از حوضه آبریز چیست و وسیع‌ترین حوضه آبریز ایران کدام است؟

- ۱) محدوده‌ای که با توجه به شکل زمین و شیب ناهمواری‌ها، آب‌های جاری را به‌سوی پایین‌ترین نقطه آن هدایت کند - حوضه آبریز فلات مرکزی
- ۲) مکان‌هایی در مناطق کوهستانی که سرچشمه رودهای متعدد هستند - حوضه آبریز فلات مرکزی
- ۳) محدوده‌ای که با توجه به شکل زمین و شیب ناهمواری‌ها، آب‌های جاری را به‌سوی پایین‌ترین نقطه آن هدایت کند - حوضه آبریز شرق
- ۴) مکان‌هایی در مناطق کوهستانی که سرچشمه رودهای متعدد هستند - حوضه آبریز شرق

۶۳- کدام گزینه در مورد دریاچه‌های ایران نادرست است؟

- الف) به لحاظ مکانی، دو نوع دریاچه دائمی و فصلی وجود دارد.
- ب) اغلب دریاچه‌های دائمی ایران در نیمه غربی کشور قرار دارند.
- ج) دریاچه‌های دائمی دارای آب شیرین هستند.
- د) دریاچه پریشان و مهارلو، جزء دریاچه‌های دائمی و دریاچه مسیله و هامون، جزء دریاچه‌های فصلی هستند.

۱) «ج» - «د» ۲) «ب» - «ج» ۳) «الف» - «ج» ۴) «الف» - «ب»

۶۴- کدام مورد عبارت زیر را به درستی کامل می‌کند؟

«از سال ۱۳۷۴ و در طی بیست سال، تراز دریاچه ارومیه بیش از ۸ متر افت کرده است. با توجه به ... این دریاچه، این میزان افت تراز، منجر به خشکی درصد قابل ملاحظه‌ای از سطح دریاچه گردیده و بیش از ۳۰ میلیارد مترمکعب از حجم آب آن در اثر ... از بین رفته است.»

- ۱) عمق کم - تغییر اقلیم و پدیده خشک‌سالی
- ۲) عمق زیاد - احداث فزاینده سد بر روی رودخانه‌های حوضه آبریز دریاچه
- ۳) عمق کم - تبخیر و عدم ورود منابع آب کافی به آن
- ۴) عمق زیاد - توسعه سطح زیر کشت و بهره‌برداری مفرط از آب

۶۵- کدام یک از عبارات زیر مربوط به عوامل طبیعی اثرگذار بر پراکندگی جمعیت است؟

- الف) شهر تهران به دلیل پایتخت بودن جمعیت زیادی را شامل می‌شود.
- ب) استان گلستان و گیلان به سبب پوشش گیاهی غنی، جمعیت زیادی دارند.
- ج) یزد از نظر منابع آب و پوشش گیاهی فقیر است و جمعیت کمی دارد.
- د) اصفهان به سبب پیشینه و سابقه تاریخی خود جمعیت خوبی را در خود جای داده است.

۱) «الف»، «ب» ۲) «ب»، «ج» ۳) «ج»، «د» ۴) «الف»، «د»

۶۶- در جامعه‌ای فرضی با ۱۰۰۰ نفر جمعیت، ۴۵۰ کودک به دنیا آمده‌اند. اگر تعداد افرادی که در این جامعه فوت شده‌اند $\frac{1}{6}$ افرادی باشد که متولد شده‌اند، رشد طبیعی جمعیت کدام است؟

۳۹/۵ (۴)

۳۸/۵ (۳)

۳۷/۵ (۲)

۳۶/۵ (۱)

۶۷- برنامه‌ریزان به منظور پیش‌بینی‌های لازم برای آینده چه اقدامی انجام می‌دهند؟

(۱) ساختمان جمعیت فعلی را بررسی می‌کنند.

(۲) از میزان رشد جمعیت اطلاع حاصل می‌کنند.

(۳) میزان پراکندگی جمعیت در نواحی مختلف را بررسی می‌کنند.

(۴) عوامل مؤثر در نحوه پراکندگی جمعیت را مطالعه می‌کنند.

۶۸- به چه دلیل متخصصان، جمعیت را به گروه‌های مختلفی دسته‌بندی کرده‌اند و جمعیت کره زمین از لحاظ نسبت جنسیتی چگونه است؟

(۱) اهمیت نسبت سنی در برنامه‌ریزی هر کشور از لحاظ سنی - در طول زمان دچار تغییرات قابل توجه می‌شود.

(۲) اهمیت بررسی ساختمان یا ترکیب جمعیت گروه‌های خاص - در طول زمان دچار تغییرات قابل توجه می‌شود.

(۳) اهمیت بررسی ساختمان یا ترکیب جمعیت گروه‌های خاص - جز در زمان‌های خاص تفاوت چندانی ندارد.

(۴) اهمیت نسبت سنی در برنامه‌ریزی هر کشور از لحاظ سنی - جز در زمان‌های خاص تفاوت چندانی ندارد.

۶۹- با توجه به هرم سنی مقابل چند مورد از عبارات زیر صحیح است؟

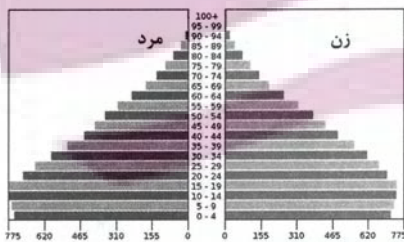
(الف) افراد سالمند بیشتری در آن زندگی می‌کنند.

(ب) در این کشور شاهد رشد اقتصادی نخواهیم بود.

(ج) میزان رشد موالید در این کشور بالاست.

(د) این کشور نیروی کار بسیاری دارد.

(ه) این کشور برای بهبود وضعیت سالمندان باید برنامه داشته باشد.



چهار (۴)

سه (۳)

دو (۲)

یک (۱)

۷۰- در کدام گزینه، راهکار مناسبی برای کنترل «پیری جمعیت» تدوین شده است؟

(۱) گسترش بهداشت اجتماعی

(۲) تغییر ساختمان سنی جمعیت

(۳) افزایش رشد طبیعی جمعیت

(۴) استخراج آمار و اطلاعات دقیق

منطق

وقت پیشنهادی: ۱۵ دقیقه

احکام قضا یا

صفحه‌های ۶۲ تا ۷۱

۷۱- کدام گزاره نادرست است؟

- (۱) میان دو قضیه، فقط چهار نسبتی که در مربع تقابل وجود دارد، می‌تواند برقرار باشد.
- (۲) قضایای «هر الف ب است» و «هیچ الف ب نیست»، دو قضیه متقابل به‌شمار می‌آیند.
- (۳) وجه تفاوت قضایای متقابل می‌تواند به ایجاب و سلب یا کلیت و جزئیت یا هر دو مربوط شود.
- (۴) از صدق قضیه «هر بشری اندیشمند است»، کذب «بعضی بشرها اندیشمندند» نتیجه نمی‌شود.

۷۲- در تناقض، دو قضیه ...

- (۱) از لحاظ کمیت متفاوت و کیفیت‌شان یکسان است.
- (۲) همزمان نمی‌توانند کاذب باشند.
- (۳) موضوع و محمول‌شان متفاوت است.
- (۴) با صدق یکی به کذب دیگری می‌توان رسید، اما بالعکس آن صحیح نیست.

۷۳- کدام گزینه درباره نسبت «تضاد» صحیح است؟

- (۱) همواره با دگرگونی کیفیت قضیه، به متضاد آن می‌رسیم.
- (۲) کذب یک قضیه کلی، الزاماً به معنی صدق متضاد آن است.
- (۳) قضایای مشمول آن، در سور مختلف و در نسبت مشترک‌اند.
- (۴) فرض کذب دو قضیه متضاد به‌طور هم‌زمان، محال نیست.

۷۴- در تداخل، اگر یک قضیه جزئی صادق باشد، ارزش متداخل آن ... و اگر یک قضیه کلی کاذب باشد، ارزش متداخل آن ...

- (۱) صادق است - معلوم نیست
- (۲) صادق است - کاذب است
- (۳) معلوم نیست - معلوم نیست
- (۴) معلوم نیست - کاذب است

۷۵- با توجه به مربع تقابل و رابطه عکس مستوی، گزینه نادرست کدام است؟

- (۱) از صدق یک قضیه کلی همواره می‌توان کذب قضیه متضادش را نتیجه گرفت.
- (۲) سالبه جزئیه هرگز ممکن نیست که قضیه عکس صادقی داشته باشد.
- (۳) در تناقض هم کم و هم کیف تغییر می‌کنند اما در تداخل کیفیت ثابت است.
- (۴) اگر شرایط عکس کردن رعایت شود، عکس یک قضیه صادق، لزوماً صادق است.

۷۶- به ترتیب متناقض متداخل «بعضی الف ب است» و متداخل عکس مستوی «هیچ الف ج نیست» کدام است؟

- (۱) بعضی الف ب نیست - بعضی ج الف نیست
- (۲) بعضی الف ب نیست - بعضی ج الف است
- (۳) هیچ الف ب نیست - بعضی ج الف نیست
- (۴) هیچ الف ب نیست - هیچ ج الف نیست

۷۷- متضاد متداخل متناقض عکس مستوی قضیه‌ای، سالبه کلیه است. خود آن قضیه، چه نوع قضیه‌ای می‌باشد؟

- (۱) موجبه کلیه
- (۲) موجبه جزئیه
- (۳) سالبه کلیه
- (۴) سالبه جزئیه

۷۸- کدام گزینه عکس لازم‌الصدق ندارد؟

- (۱) هر پرنده‌ای حیوان است.
- (۲) بعضی نمک‌ها در آب حل می‌شوند.
- (۳) بعضی کبوتران سفید نیستند.
- (۴) هیچ دانشجویی کوشا نیست.

۷۹- اگر قضیه «بعضی شکل‌ها مثلث‌اند»، قضیه اصل صادقی باشد، آنگاه ...

- (۱) در هیچ صورتی نمی‌شود به عکس مستوی آن رسید.
- (۲) صرفاً با جابه‌جایی موضوع و محمول می‌توان به عکس مستوی لازم‌الصدق آن رسید.
- (۳) خودش صرفاً می‌تواند عکس مستوی یک قضیه باشد.
- (۴) قضیه «بعضی مثلث‌ها شکل نیستند» عکس مستوی مطلوب آن خواهد بود.

۸۰- اشکال متن زیر چیست؟

«بعضی از رتبه‌های برتر کنکور از این کتاب استفاده کرده‌اند. پس هرکس که از این کتاب استفاده کند، رتبه برتر کنکور می‌شود.»

- (۱) عکس موجبه جزئیه، موجبه کلیه نیست.
- (۲) برای سالبه جزئیه عکس لازم‌الصدق در نظر گرفته است.
- (۳) عکس موجبه کلیه را موجبه جزئیه در نظر نگرفته است.
- (۴) کیفیت قضایا تغییر کرده است.



اقتصاد

وقت پیشنهادی: ۱۵ دقیقه

رکود، بیکاری و فقر
تورم و کاهش قدرت خرید
صفحه‌های ۸۲ تا ۱۰۴

۸۱- به ترتیب هر یک از عبارات زیر به کدام دسته از افراد اشاره دارد؟

«مجموع افراد شاغل و بیکار»، «زنان خانه‌داری که تمایل برای کار کردن خارج از خانه را ندارند»، «دانش‌آموزانی که بالای ۱۷ سال هستند و در حال تحصیل‌اند»، «افرادی که به دنبال کار هستند و کار پیدا نکرده‌اند».

(۱) جمعیت فعال - جمعیت غیرفعال - جمعیت غیرفعال - جمعیت فعال بیکار

(۲) جمعیت کل بالای ۱۵ سال - بیکار - جمعیت فعال - جمعیت غیرفعال بیکار

(۳) جمعیت فعال - جمعیت غیرفعال - جمعیت فعال - جمعیت فعال بیکار

(۴) جمعیت کل بالای ۱۵ سال - بیکار - جمعیت غیرفعال - جمعیت غیرفعال بیکار

۸۲- هر یک از موارد زیر بیانگر کدام نوع بیکاری است؟

(الف) این نوع بیکاری در تمام کشورها وجود دارد.

(ب) بیکاری که در اثر کاهش تولید اتفاق می‌افتد.

(ج) علت این نوع بیکاری، عدم تطبیق افراد جویای کار به دلیل عدم تطابق مهارت‌هایشان است.

(د) این بیکاری شامل افرادی است که برای اولین بار می‌خواهند شاغل شوند.

(۱) (الف) بیکاری اصطکاکی، (ب) بیکاری ساختاری، (ج) بیکاری ساختاری، (د) بیکاری اصطکاکی

(۲) (الف) بیکاری دوره‌ای، (ب) بیکاری ساختاری، (ج) بیکاری فصلی، (د) بیکاری دوره‌ای

(۳) (الف) بیکاری دوره‌ای، (ب) بیکاری دوره‌ای، (ج) بیکاری فصلی، (د) بیکاری ساختاری

(۴) (الف) بیکاری اصطکاکی، (ب) بیکاری دوره‌ای، (ج) بیکاری ساختاری، (د) بیکاری اصطکاکی

۸۳- با توجه به اطلاعات جدول زیر:

- نرخ بیکاری در این جامعه تقریباً چند درصد است؟

- چرا جمعیت زیر ۱۵ سال را حتی در صورتی که شاغل باشند، جزء افراد فعال محسوب نمی‌کنیم؟

جمعیت کل (نفر)	جمعیت بالای ۱۵ سال (نفر)	جمعیت غیرفعال (نفر)	جمعیت شاغل (نفر)
۹۰,۰۰۰,۰۰۰	۵۸,۰۰۰,۰۰۰	۱۹,۰۰۰,۰۰۰	۲۵,۰۰۰,۰۰۰

(۱) ۳۴ - زیرا در حال تحصیل هستند.

(۲) ۳۵ - زیرا در سن کار قرار ندارند.

(۳) ۳۷ - زیرا بازدهی کمی دارند.

(۴) ۳۹ - زیرا تحصیلات لازم برای شاغل شدن را ندارند.

۸۴- به ترتیب درستی یا نادرستی عبارات زیر در کدام گزینه به درستی آمده است؟

- قاچاق سبب کاهش اشتغال و افزایش بیکاری می‌شود.

- ضعیف بودن ساختار اقتصادی باعث کاهش تولیدات کارخانه‌ها می‌شود.

- وقتی اقتصاد منابع غیرفعال دارد، بر روی مرز امکانات تولید قرار می‌گیرد.

- در کشورهای با درآمد بالا به دلیل استفاده دولت از صندوق‌های قرض‌الحسنه، نابرابری اقتصادی وجود ندارد.

(۴) ن - د - ن - د

(۳) د - د - ن - ن

(۲) ن - د - د - ن

(۱) د - ن - ن - د

محل انجام محاسبات

۸۵- اطلاعات یک جامعه فرضی مطابق جدول زیر است. اگر یک درصد از جمعیت شاغلین، به امید یافتن شغل بهتر، کار خود را ترک کنند، دچار چه نوع

بیکاری شده‌اند و جمعیت شاغلین در این حالت چند نفر است؟

(۱) اصطکاکي - ۳,۹۵۰,۰۰۰

(۲) اصطکاکي - ۳,۹۱۰,۵۰۰

(۳) ساختاری - ۳,۹۵۰,۰۰۰

(۴) ساختاری - ۴,۹۱۰,۵۰۰

جمعیت کل (نفر)	جمعیت پایین‌تر از ۱۵ سال	جمعیت غیرفعال	جمعیت بیکار (نفر)
۱۰,۰۰۰,۰۰۰	۱۵٪ جمعیت کل	۳۰٪ جمعیت بالای ۱۵ سال	۲,۰۰۰,۰۰۰

۸۶- عبارات کدام گزینه دربردارنده پاسخ صحیح پرسش‌های زیر است؟

(الف) پول به عنوان وسیله سنجش ارزش، موجب تسهیل چه کاری شده است؟

(ب) پول در ایفای کدامیک از وظایف خود، تابع سطح عمومی قیمت‌ها قرار می‌گیرد؟

(ج) پشتوانه پول‌های فلزی کدام مورد نمی‌تواند باشد؟

(د) کدامیک از پول‌های زیر، خصوصیتی اعتباری دارند؟

(۱) (الف) تبدیل قیمت‌ها (ب) پرداخت در مبادلات (ج) شمش‌های طلا نزد بانک (د) تهاتری - فلزی - اسکناس

(۲) (الف) خرید و فروش کالاهای مختلف (ب) پس‌انداز و حفظ ارزش (ج) رسیدهای نزد صرافان (د) کاغذی - تحریری - الکترونیکی

(۳) (الف) پرداخت‌های آینده (ب) پرداخت در مبادلات (ج) قدرت اقتصادی کشور (د) تهاتری - فلزی - اسکناس

(۴) (الف) مبادلات (ب) پس‌انداز و حفظ ارزش (ج) طلا و نقره موجود در خود پول (د) کاغذی - تحریری - الکترونیکی

۸۷- عبارات کدام گزینه دربردارنده پاسخ صحیح پرسش‌های زیر است؟

(الف) در گذشته به چه علت دولت، به‌جای انتشار رسید توسط بازرگانان، چاپ و انتشار اسکناس را خود بر عهده گرفت؟

(ب) اولین شکل پول که در کشورمان مورد استفاده قرار گرفته است، کدام است؟

(ج) استفاده از کدام مورد در مبادلات، سبب رونق دریاوردی گردید؟

(د) کدام اصطلاح برای چک استفاده می‌شود؟

(ه) پشتوانه نخستین اسکناس‌ها چه بود؟

(۱) (الف) عده‌ای از تجار حاضر نبودند تا در معاملات خود از این رسیده‌ها استفاده کنند و از طرف دیگر با افزایش حجم مبادلات، نیاز به رسید

بیشتری می‌شد که صرافان قادر به انتشار آن‌ها نبودند. (ب) چای (ج) کالاهای بادوام (د) پول تحریری (ه) رسید کاغذی نزد صرافان

(۲) (الف) بی‌مبالاتی یا سوءاستفاده برخی از صرافان از اعتماد مردم یا تعداد زیاد انواع رسیده‌ها و صرافی‌ها که آشنایی و اعتبارسنجی آن‌ها را برای

مردم سخت کرده بود. (ب) غلات (ج) طلا و نقره (د) پول الکترونیک (ه) طلا و نقره نزد صرافان

(۳) (الف) عده‌ای از تجار حاضر نبودند تا در معاملات خود از این رسیده‌ها استفاده کنند و از طرف دیگر با افزایش حجم مبادلات، نیاز به رسید

بیشتری می‌شد که صرافان قادر به انتشار آن‌ها نبودند. (ب) چای (ج) کالاهای بادوام (د) پول دیجیتال (ه) رسید کاغذی نزد صرافان

(۴) (الف) بی‌مبالاتی یا سوءاستفاده برخی از صرافان از اعتماد مردم یا تعداد زیاد انواع رسیده‌ها و صرافی‌ها که آشنایی و اعتبارسنجی آن‌ها را برای

مردم سخت کرده بود. (ب) غلات (ج) طلا و نقره (د) پول ثبتي (ه) طلا و نقره نزد صرافان

۸۸- اطلاعات جدول زیر، مربوط به یک جامعه فرضی است، با توجه به مندرجات جدول زیر:

(الف) حجم پول در گردش،

(ب) میزان شبه پول،

(ج) میزان سپرده پس انداز کوتاه مدت،

(د) نقدینگی جامعه،

چند واحد پولی است؟

۱	ارزش پولی مجموع اسکناس‌ها	۲۳۰۰ واحد پولی
۲	ارزش پولی چک پول‌ها	۱۶۵۰ واحد پولی
۳	مجموع حساب‌های پس انداز کوتاه مدت و بلندمدت	۱۷۰۰ واحد پولی
۴	ارزش پولی سپرده‌های دیداری مردم	۴۰۰
۵	مسکوکات	۲۰ درصد سپرده‌های دیداری مردم
۶	ارزش پولی حساب پس انداز بلندمدت	۵۲۰ واحد پولی

(۲ الف) (۴۴۳۰ ب) (۱۷۰۰ ج) (۱۲۵۰ د) (۷۱۳۰

(۱ الف) (۴۹۵۰ ب) (۲۲۲۰ ج) (۱۲۵۰ د) (۷۱۳۰

(۴ الف) (۴۴۳۰ ب) (۱۷۰۰ ج) (۱۱۱۸۰ د) (۶۱۳۰

(۳ الف) (۴۹۵۰ ب) (۲۲۲۰ ج) (۱۱۱۸۰ د) (۶۱۳۰

۸۹- جدول زیر مفروض است:

نام کشور	هزینه سبد بازار	ابتدای سال (تومان)	انتهای سال (تومان)
A	۸,۶۰۰	۹,۴۶۰	
B	؟	۱۷,۶۰۰	

اگر درصد تغییرات CPI در کشورهای A و B با هم برابر باشد، به ترتیب نرخ تورم و هزینه سبد بازار در ابتدای سال برای کشور B چقدر است؟

(۲) ۹ تومان - ۱۵,۶۵۰ تومان

(۱) ۱۰ تومان - ۱۶,۰۰۰ تومان

(۴) ۹ تومان - ۱۶,۱۴۶ تومان

(۳) ۱۰ تومان - ۱۶,۵۶۰ تومان

۹۰- به ترتیب کدام گزینه بیانگر پاسخ صحیح پرسش‌های زیر است؟

- کشورها کدام روش را برای کنترل تورم و تنظیم نقدینگی در گردش به کار می‌گیرند؟

- در حالت رکود اقتصادی، کدام سیاست اعمال می‌شود؟

- دولت از چه طریقی فزونی تقاضا بر عرضه را کنترل می‌کند؟

(۱) افزایش تعرفه‌های گمرکی بر واردات - فروش اوراق مشارکت - مدیریت حجم نقدینگی از طریق بانک مرکزی

(۲) سیاست بازار باز - سیاست پولی انقباضی - افزایش عرضه از طریق افزایش واردات

(۳) سیاست بازار باز - سیاست پولی انبساطی - افزایش عرضه از طریق افزایش ظرفیت‌های تولیدی

(۴) افزایش تعرفه‌های گمرکی بر واردات - خرید اوراق مشارکت - حفظ ارزش پول از طریق افزایش درآمدهای نفتی

محل انجام محاسبات

دانش آموز عزیز، سؤالات عمومی از شماره ۱۰۱ شروع می شود،
دقت نمایید تا گزینه ها را به درستی وارد پاسخ برگ کنید.

دَفتر چَه سؤال (؟)

عمومی دهم

(رشته انسانی)

۴ اسفند ماه ۱۴۰۲

تعداد سؤالات و زمان پاسخ گویی آزمون

نام درس	تعداد سؤال	شماره سؤال	وقت پیشنهادی
فارسی (۱)	۱۰	۱۰۱-۱۱۰	۱۵
دین و زندگی (۱)	۱۰	۱۱۱-۱۲۰	۱۵
زبان انگلیسی (۱)	۱۰	۱۲۱-۱۳۰	۱۵
جمع دروس عمومی	۳۰	—	۴۵

طراحان

فارسی (۱)	حسن افتاده - مریم پیروی - حسین پرهیزگار - امیر محمد حسن زاده - فاطمه جمالی آرانی
دین و زندگی (۱)	محسن بیانی - فردین سماقی - مجید فرهنگیان - مرتضی محسنی کبیر
زبان انگلیسی (۱)	رحمت الله استیری - مجتبی درخشان گرمی - محسن رحیمی - میلاد رحیمی دهگلان - عقیل محمدی روش

گزینشگران و ویراستاران

نام درس	مسئول درس	گزینشگر	گروه ویراستاری	ویراستار رتبه برتر	گروه مستندسازی
فارسی (۱)	سیدعلیرضا علویان	سیدعلیرضا علویان	مرتضی منشاری، الهام محمدی	—	الناز معتمدی
دین و زندگی (۱)	یاسین ساعدی	یاسین ساعدی	سکینه گلشنی	—	محمدصدرا پنجه پور
زبان انگلیسی (۱)	عقیل محمدی روش	عقیل محمدی روش	فاطمه نقدی، رحمت اله استیری	—	سوگند بیگلری

گروه فنی و تولید

مدیر گروه	الهام محمدی
مسئول دفترچه	حبیبه محبی
مستندسازی	مدیر: محیا اصغری، مسئول دفترچه: فریبا رنوفی
حروف نگار و صفحه آرا	فاطمه علی یاری

گروه آزمون

بنیاد علمی آموزشی قلمچی (وقف عام)

۱۵ دقیقه

ادبیات انقلاب اسلامی

درس ۱۰ و ۱۱

صفحه‌های ۷۶ تا ۹۱

سوالات عمومی از شماره ۱۰۱ شروع می‌شود

فارسی (۱)

۱۰۱- در کدام گزینه، معنای همه کلمات به درستی بیان شده است؟

(۱) استدعا: درخواست کردن / غنا: موسیقی / بنات الخمینی: دختران امام خمینی

(۲) کرکس: پرنده‌ای از رده لاشخورها / معرکه: میدان جنگ / حنین: نام نبردی میان مسلمانان و کافران قبل از فتح مکه

(۳) تجلی: آشکار شدن / توسن: اسب رام / سگان: ابزاری در دنباله کشتی برای حرکت دادن کشتی از سمتی به سمت دیگر

(۴) مگسل: جدا مشو / توش: توانایی تحمل سنگینی یا فشار / زُبر: بالا، فوق

۱۰۲- در کدام گزینه غلط املائی وجود ندارد؟

(۲) وسواس یک قاضی - طلاقی شکست - رعب و وحشت

(۱) مقنعه مشکی - سرمشق و اسوه - زوزه آمبولانس

(۴) آرام یا متلاطم - قنطاق اسلحه - متن تقریض

(۳) سوله فلزی - وقاحت - آستر جیب

۱۰۳- در کدام ابیات به ترتیب آرایه‌های «حسن تعلیل، استعاره، جناس و تشبیه» یافت می‌شود؟

جدا سازی ای خصم، سر از تن من

الف) تنم گر بسوزی، به تیرم بدوزی

زیرا که خدای تو عزادار حسین است

ب) دانی که چرا کعبه حق گشته سیه‌پوش؟

زنی گر به تیغ ستم گردن من

ج) جز از جام توحید، هرگز نوشم

که بعد از من افروزد از مدفن من

د) میندار این شعله افسرده گردد

(۲) د - ب - ج - الف

(۱) ب - ج - الف - د

(۴) د - الف - ج - ب

(۳) ب - د - الف - ج

ایران توانسته
توشه ای برای موفقیت

۱۰۴- در کدام گزاره، «تشبیه» وجود ندارد؟

- ۱) تو گویی اشیا گنجینه‌هایی از رازهای شگفت خلقت هستند، اما تو تا به حال در نمی‌یافته‌ای.
- ۲) ساعتی بیش به شروع حمله نمانده است و این جا آیینۀ تجلی همه تاریخ است.
- ۳) هنوز فضا از نم باران آکنده است، اما آفتاب فتح در سینۀ مؤمنین درخششی عجیب دارد.
- ۴) بچه‌های مهندسی جهاد، آخرین کارهای مانده را راست و ریس می‌کنند.

۱۰۵- در کدام گزینه هر دو جمله هسته و وابسته دیده می‌شود؟

- ۱) دشمن برده ماشین است و تو ماشین را در خدمت ایمان کشیده‌ای.
- ۲) در زیر آن آتش شدید بولدوزرچی خاک‌ریز می‌زند. بر کوهی از آهن نشسته است و کوهی از خاک را جابه‌جا می‌کند.
- ۳) هنوز فضا از نم باران آکنده است اما آفتاب فتح در آسمان سینۀ مؤمنین درخشش عجیب دارد.
- ۴) خاک مظهر فقر مخلوقی در برابر غنای خالق است و تا با خاک انس‌گیری راهی به مراتب قرب نداری.

۱۰۶- در کدام بیت، نهاد در ابتدای مصراع نخست نیامده است؟

- | | |
|---|---------------------------------------|
| ۱) من ایرانی‌ام آرمانم شهادت | تجلی هستی است جان‌کندن من |
| ۲) بلای عشق خدایا ز جان ما برگیر | که جان من دل از این کار بر نمی‌گیرد |
| ۳) او نمرد از زهر و تو از قهر او | چند میری گر نخوردی زهر او |
| ۴) «سعیدی» ملامت نشنود و جان در این سر می‌رود | صوفی گران‌جانی ببر ساقی بی‌اور جام را |

۱۰۷- کدام بیت «مجاز» ندارد؟

- | | |
|---------------------------------------|---------------------------------------|
| ۱) بی‌قدر کرد ما را نخوت فزود ما را | بر ما و خود ستم کرد، هر کس ستود ما را |
| ۲) چو آشامیدم این پیمانۀ پاک | درافتادم ز مستی بر سر خاک |
| ۳) ماه، روشن کند اینک، شب تاریک تو را | قدحی نوش و عمل را، تو به فردا نسپار |
| ۴) گر دهدت روزگار دست و زبان، زینهار | هر چه بدانی، مگوی، هر چه توانی، مکن |



۱۰۸- کدام بیت، مفهوم یگانه‌پرستی را به ذهن متبادر نمی‌کند؟

- (۱) جز از جام توحید هرگز ننوشم
زنی گر به تیغ ستم، گردن من
- (۲) تا خدا بنده‌نواز است، به خلقش چه نیاز؟
می‌کشم ناز یکی تا به همه ناز کنم
- (۳) گرچه رنگارنگی این بوم هستش بی‌شمار
هر که ایمان داشت جز یک رنگِ مطلق را ندید
- (۴) به نام آن که مستغنی است بالذات
بدیع الارض و خلاق السماوات

۱۰۹- مفهوم کدام بیت با آیه «لا بذكر الله تطمئن القلوب» تناسب دارد؟

- (۱) یا رب از دل مشرق نور هدایت کن مرا
از فروغ عشق، خورشید قیامت کن مرا
- (۲) می‌کنم خاطر خود را به جمالت روشن
روی زیبای تو هم نور دو چشمان من است
- (۳) نام زیبای تو آرام دل و جان من است
ذکر جان‌بخش تو هم مایهٔ سامان من است
- (۴) آن که هر لحظه کند محو خودش «مخلص» را
حرف حرفی ز تو در مصحف جانان من است

۱۱۰- مفهوم بیت «کجا می‌توانی، ز قلبم ربایی / تو عشق میان من و میهن من» در کدام گزینه دیده می‌شود؟

- (۱) زنده بی‌دوست خفته در وطنی
مَثَلِ مرده‌ایست در کفنی
- (۲) سفر کن از وطن گر آرزوی پختگی داری
که جوش بحر، خامی را ز عنبر برنمی‌دارد
- (۳) در ره عشق وطن از سر و جان خاسته‌ایم
تا در این ره چه کند همت مردانهٔ ما
- (۴) سعدیا حب وطن گرچه حدیثیست شریف
نتوان مرد به سختی که من اینجا زادم

برای شروع نیم‌سال دوم کارنامه دارید: اکنون کارنامهٔ نیم‌سال اول خود را دریافت کرده‌اید و می‌توانید هدف‌گذاری و برنامه‌ریزی دقیق‌تری برای نیم‌سال دوم داشته باشید.

توسعه ای برای موفقیت

۱۵ دقیقه

تفکر و اندیشه

(فرجام کار)

قدم در راه

(آهنگ سفر)

درس ۸ و ۹

صفحه ۷۹ تا ۱۰۴

دین و زندگی (۱)

۱۱۱- پاسخ هر یک از سوالات زیر، کدام است؟

- پیامبران با چه کسانی از یک در وارد می‌شوند؟

- رستگاری بزرگی که بهشتیان از آن مسرورند، کدام است؟

- پاداش کسانی که به راستی ادای شهادت کنند و بر نماز مواظبت نمایند، چیست؟

(۱) شهیدان - رسیدن به نعمات بهشتی - تملک باغ‌های بهشتی

(۲) صدیقان - خشنودی خداوند - تکریم در باغ‌های بهشتی

(۳) صدیقان - رسیدن به نعمات بهشتی - تملک باغ‌های بهشتی

(۴) شهیدان - خشنودی خداوند - تکریم در باغ‌های بهشتی

۱۱۲- سرنوشت ابدی انسان‌ها بر چه اساسی تعیین می‌شود و برای دستیابی به موفقیت در قرب الهی و ثابت قدم ماندن در آن مسیر، قدم‌های

سوم و چهارم به ترتیب کدام است؟

(۱) رفتار انسان‌ها در دنیا - عهد بستن و عزم

(۲) اهداف انتخاب شده - عهد بستن و عزم

(۳) رفتار انسان‌ها در دنیا - مراقبت و محاسبه

(۴) اهداف انتخاب شده - مراقبت و محاسبه

۱۱۳- زمینه‌ساز دنیوی تحقق عبارت شریفه «سَيَصْلُونَ سَعِيرًا» کدام است و کدام رابطه عمل با پاداش و جزا را در بر می‌گیرد؟

(۱) رباخواری - نتیجه طبیعی عمل

(۲) رباخواری - تجسم عمل

(۳) خوردن مال یتیم از روی ظلم - نتیجه طبیعی عمل

(۴) خوردن مال یتیم از روی ظلم - تجسم عمل

۱۱۴- پیامد دریافت کدام نکته، زندگی لذت‌بخش و مطمئن دنیوی و رستگاری ابدی در آخرت است؟

(۱) هدف از خلقت انسان رسیدن به مقام قرب خداوند است و خداوند مسیر و هدف اصلی زندگی است.

(۲) برنامه‌ریزی کردن به منظور قدم گذاشتن در مسیری که سرانجام زیبا داشته باشد.

(۳) استواری بر هدف، شکیبایی و تحمل سختی‌ها برای رسیدن به هدف

(۴) انتخاب بهترین زمان و زمان‌های معین برای عهد و پیمان با خداوند

۱۱۵- اگر پرسیده شود: «پیامبر (ص) انسانی معصوم است؛ چگونه می‌توان ایشان را اسوه قرار داد و چگونه باید عمل کنیم؟» در پاسخ چه

می‌گوییم؟

(۱) باید ایشان را اسوه خویش قرار دهیم و همانند ایشان عمل کنیم.

(۲) چون می‌دانیم هر کاری که انجام می‌دهند، مطابق دستورات الهی است، لذا باید عین ایشان عمل کنیم.

(۳) باید خویش را به روش ایشان نزدیک‌تر کنیم و در حد توان پیروی کنیم.

(۴) باید در حد ایشان عمل کنیم و راه و روش ایشان را انجام دهیم.

پیرایه نوشته

توسعه ای برای موفقیت



۱۱۶- یکی از فواید محاسبه از نظر امیرمؤمنان علی (ع)، کدام است و چگونه می‌توانیم به حضرت علی (ع) یاری برسانیم؟

(۱) «صلاح النفس» - پرهیزکاری و کوشش در راه خدا و درستکاری

(۲) «احاط بذنوبه» - قناعت و کفایت به غذای اندک و لباس کهنه

(۳) «وقف علی عیوبه» - قناعت و کفایت به غذای اندک و لباس کهنه

(۴) «قبل أن تحاسبوا» - پرهیزکاری و کوشش در راه خدا و درستکاری

۱۱۷- علت نام‌گذاری بهشت به «دارالسلام» کدام است و همنشینان انسان در بهشت چه کسانی هستند؟

(۱) به هنگام ورود ملائکه به استقبال می‌آیند و سلام می‌گویند - صدیقان و شهیدان

(۲) به هنگام ورود ملائکه به استقبال می‌آیند و سلام می‌گویند - ملائکه و پیامبران

(۳) هیچ نقصانی و ناراحتی و رنجی در آن جا نیست - ملائکه و پیامبران

(۴) هیچ نقصانی و ناراحتی و رنجی در آن جا نیست - صدیقان و شهیدان

۱۱۸- در کلام نبوی، همنشینان انصاف‌ناپذیر انسان چیست و در چه صورتی مونس انسان می‌شود؟

(۱) ایمان - صالح باشد

(۲) ایمان - نیک باشد

(۳) عمل - نیک باشد

(۴) عمل - صالح باشد

۱۱۹- مناجات بهشتیان پس از این که فرشتگان به استقبال آنان می‌آیند و عرض خوش‌آمد می‌گویند که وارد بهشت شوند و برای همیشه در آن

زندگی کنند، کدام است؟

(۱) خدای را سپاس که به وعده خود وفا کرد و رنج و درماندگی را از ما دور کرد.

(۲) خدای را سپاس که به وعده خود وفا کرد و این جایگاه زیبا را به ما عطا کرد.

(۳) خدای را سپاس که حزن و اندوه را زوده و ما را از رنج و درماندگی دور کرده است.

(۴) خدایا تو پاک و منزهی که ما را در درجه خاص بهشتیان، قرار دادی.

۱۲۰- کدام گزینه از ضرورت‌های وجود اسوه و الگو برای حرکت در مسیر هدف، نیست؟

(۱) الگوهی که ما ثابت می‌کنند که این راه موفقیت‌آمیز است.

(۲) چون وجود آنان ما را به صورت یقینی از سرگردانی نجات می‌دهد.

(۳) می‌توان از آنان کمک گرفت و با دنباله‌روی از آنان سریع‌تر به هدف رسید.

(۴) می‌توان از تجربه آنان استفاده نمود و مانند آنان عمل کرد.

برای نیم‌سال دوم انگیزه‌تان بیشتر است: همانند نیمه دوم فوتبال، در نیم‌سال دوم هم انگیزه برای پیشرفت بیشتر است و هم سخت‌کوشیتان بیشتر خواهد بود.

توسعه ای برای موفقیت

PART B: Reading Comprehension

Directions: Read the following passage and answer the questions by choosing the best choice (1), (2), (3), or (4). Then mark the correct choice on your answer sheet.

Avicenna was a famous doctor from Iran. When he was just 16, he decided to study medicine and became very good at it. One day, the son of a king got very sick. The young man thought he was a cow and wanted to be killed by a butcher. He wouldn't eat or take his medicine, and many doctors couldn't help him. The king heard about Avicenna and asked for his help. Avicenna listened carefully to the young man's problem and came up with a clever plan. He dressed up as a butcher and pretended to prepare to kill the "cow." But then he said the cow was too weak and should eat and get stronger and fatter first. After hearing this, the young man started eating and taking his medicine. Avicenna took care of him, and in just one month, the young man got better.

127- Which of the following is NOT true about the young man?

- 1) He believed he was a cow.
- 2) He had stopped eating.
- 3) His father was a doctor.
- 4) He was not in good health.

128- The underlined word "he" refers to

- 1) the cow 2) the young man 3) the king 4) Avicenna

129- How did Avicenna help the young man, according to the passage?

- 1) He asked the young man's father to kill a cow.
- 2) He showed a real cow to the young man.
- 3) He made the young man eat and take his medicine.
- 4) He asked the young man to pay more attention to his health.

130- We understand from the passage that the young man started to eat because

- 1) he wanted to get fat and strong
- 2) his father asked him to eat something
- 3) he didn't want to be sick anymore
- 4) he knew that eating would make him feel better