

پاسخنامه

دهم انسانی

اسفند ماه ۱۴۰۲

بنیاد علمی آموزشی قلم چی (وقف عام)

دفتر مرکزی: خیابان انقلاب بین صبا و فلسطین پلاک ۹۲۳ - بنیاد علمی آموزشی قلم چی (وقف عام) ۶۴۶۳-۰۲۱

پدیدآوردگان آزمون

طراحان به ترتیب حروف الفبا

نام طراحان	نام درس
مهدی اسفندیاری، آروین حسینی، نریمان فتح‌اللهی، زانیار محمدی	ریاضی و آمار (۱)
برگزیده از سؤالات کتاب آبی	ریاضی و آمار (۱) – سؤال‌های «آشنا»
عزیز الیاسی‌پور، نیلوفر صادقیان، زینب غلامعلی‌زاده، شیوا نظری	علوم و فنون ادبی (۱)
یاسین ساعدی، فاطمه صفری، بصیر کریمی	جامعه‌شناسی (۱)
امیرحسین زارعی، سید علیرضا صفوی، مصطفی قدیمی‌فرد، مرتضی کاظم شیرودی، معصومه ملکی	عربی، زبان قرآن (۱)
صفا حاضری، زهرا دامیار، فاطمه سخایی، علی محمد کریمی، امیرحسین کاروین، زهرا کتبیبه، محمدعلی یوسفی	تاریخ (۱) و جغرافیای ایران
مریم بخشعلی‌زاده، محمد قاسمی، پارسا وکیلی	منطق
سارا شریفی، احسان عالی‌نژاد	اقتصاد

گزینشگران و ویراستاران

نام درس	گزینشگر	مسئول درس	ویراستار	مستندسازی
ریاضی و آمار (۱)	آروین حسینی	آروین حسینی	محمد بحیرایی، احسان غنی‌زاده	سمیه اسکندری
علوم و فنون ادبی (۱)	یاسین مهدیان	یاسین مهدیان	الهام محمدی	الناز معتمدی
جامعه‌شناسی (۱)	ریحانه امینی	ریحانه امینی	یاسین ساعدی، محمدعلی یوسفی، مهتاب شیرازی	سجاد حقیقی‌پور
عربی، زبان قرآن (۱)	آرمین ساعدپناه	آرمین ساعدپناه	درویشعلی ابراهیمی، اسماعیل یونس‌پور، آیدین مصطفی‌زاده	لیلا ایزدی
تاریخ (۱) و جغرافیای ایران	محدثه صفاری	محدثه صفاری	زهرا دامیار، فاطمه عزیزی	عطیه محلوچی
منطق	علیرضا نصیری	علیرضا نصیری	فرهاد علی‌نژاد، محمدعلی یوسفی	سوگند بیگلری
اقتصاد	آفرین ساجدی	آفرین ساجدی	فاطمه فهیمیان	سجاد حقیقی‌پور

گروه فنی و تولید

مدیر گروه	زهرا دامیار
مسئول دفترچه	فاطمه رئیس‌زیدی
مستندسازی	مدیر: محیا اصغری، مسئول دفترچه: سجاد حقیقی‌پور
حروفچین و صفحه‌آرا	زهرا تاجیک
ناظر چاپ	سوران نعیمی

ریاضی و آمار (۱)

گزینه ۲»

(موردی اسفندیاری)

تابع درجه دو، $f(x) = ax^2 + bx + c$ را در نظر بگیرید. دهانه سهمی رو به بالاست در نتیجه $a > 0$ است. (رد گزینه ۱)

سهمی محور عرضها را به عرض ۲ قطع کرده است، در نتیجه $c > 0$ است. (رد گزینه ۴)

نقاط A و B که محل برخورد نمودار با محور طولها می باشند، ریشه های تابع f هستند. از آنجا که $A + B < 0 \iff -\frac{b}{a} < 0 \iff a, b < 0$ (رد گزینه ۳)

(نمودار تابع درجه ۲، صفحه های ۶۳ تا ۶۷)

گزینه ۲»

(کنکور تهرمی قارچ از کشور ۹۹)

از آنجایی که رأس سهمی $A(-1, 9)$ است؛ بنابراین $y = a(x+1)^2 + 9$ و از آنجایی که سهمی از نقطه $(3, 1)$ عبور می کند؛ بنابراین:

$$1 = a(3+1)^2 + 9 \Rightarrow 1 = 16a + 9 \Rightarrow 16a = -8$$

$$\Rightarrow a = \frac{-8}{16} = \frac{-1}{2}$$

پس معادله سهمی $y = -\frac{1}{2}(x+1)^2 + 9$ خواهد بود؛ بنابراین:

$$f(5) = -\frac{1}{2}(5+1)^2 + 9 = -\frac{1}{2} \times 36 + 9 = -18 + 9 = -9$$

پس با توجه به گزینه ها از نقطه $(5, -9)$ می گذرد.

(نمودار تابع درجه ۲، صفحه های ۶۶ تا ۷۰)

گزینه ۲»

(زانیار مموری)

نمودار مربوط به تابع $y = -x^2 + 2x + 3$ می باشد و محل برخورد سهمی با محور x ها صفرهای تابع می باشد و نقطه c همان رأس سهمی می باشد.

$$y = -x^2 + 2x + 3 = 0 \xrightarrow{a+c=b} x_A = -1, x_B = 3$$

$$\text{رأس: } x_C = -\frac{b}{2a} = \frac{-2}{-2} = 1 \Rightarrow y_C = (-1)^2 + 2 + 3 = 4$$

قاعده مثلث ABC برابر $x_B - x_A = 4$ است و ارتفاع مثلث همان عرض رأس سهمی (y_C) می باشد؛ بنابراین:

$$S_{ABC} = \frac{1}{2} \times 4 \times 4 = 8$$

(نمودار تابع درجه ۲، صفحه های ۶۶ تا ۷۰)

گزینه ۴»

(نریمان فتح اللهی)

هزینه اولیه + هزینه تولید x کالا = تابع هزینه

$$C(x) = 18x + 40$$

تابع هزینه - تابع درآمد = تابع سود

$$P(x) = \frac{-1}{2}x^2 + 30x - (18x + 40) = -\frac{1}{2}x^2 + 12x - 40$$

بیشترین مقدار سود به ازای طول رأس سهمی خواهد بود.

$$\text{طول رأس سهمی} = \frac{-b}{2a} = \frac{-12}{2(-\frac{1}{2})} = 12$$

(نمودار تابع درجه ۲، صفحه های ۶۶ و ۷۰)

گزینه ۳»

(زانیار مموری)

$$x + y = 8 \Rightarrow y = -x + 8$$

$$x^2 + y^2 = x^2 + (-x + 8)^2 = x^2 + x^2 - 16x + 64 = 2x^2 - 16x + 64$$

$$\Rightarrow x_s = -\frac{b}{2a} = \frac{16}{4} = 4$$

$$\min = f(4) = 2 \times 16 - 16 \times 4 + 64 = 32$$

(نمودار تابع درجه ۲، صفحه ۷۰)

گزینه ۲»

(آروین حسینی)

موارد «الف» و «د» صحیح هستند؛ ولی مورد «ب» تعریف آماره و مورد «ج» تعریف پارامتر است. به یاد داشته باشید که پارامتر مربوط به جامعه است ولی آماره مربوط به نمونه است.

(گرددآوری داده ها، صفحه های ۷۲ تا ۷۹)

گزینه ۳»

(آروین حسینی)

گزینه «۳» نادرست است؛ چون همیشه اطلاعات ثبتي در اختیار نیست؛ ولی سایر گزینه ها درست هستند.

(گرددآوری داده ها، صفحه های ۷۲ تا ۷۹)

گزینه ۳»

(آروین حسینی)

موارد «الف، ت» درست و موارد «ب، پ، ث» نادرست هستند. ساعت شروع اولین کلاس، کمتی فاصله ای است؛ چون فقط اختلاف مقادیر داده ها با معنی است. رشته تحصیلی کیفی اسمی است؛ زیرا ترتیب خاصی ندارد.

مساحت خانه های یک آپارتمان کمتی نسبتی است؛ چون علاوه بر اختلاف مقادیر داده ها، نسبت داده ها با معنا است.

(گرددآوری داده ها، صفحه های ۸۰ و ۸۱)

گزینه ۱»

(آروین حسینی)

هر یک از روش های جمع آوری داده ها، محدودیت هایی به صورت زیر دارند:

پرسش نامه: اگر تعداد واحدهای نمونه زیاد باشد، این روش زمان بر است.

مشاهده: اگر به دقت زیادی نیاز داریم، مناسب نیست.

دادگان ها: همیشه اطلاعات ثبتي را در اختیار آمارگیر قرار نمی دهد.

(گرددآوری داده ها، صفحه های ۷۶ و ۷۷)

گزینه ۱»

(نریمان فتح اللهی)

آماره مربوط به نمونه تصادفی است.

$$\text{مقدار آماره دایره ها} = \frac{\text{تعداد دایره ها در نمونه}}{\text{تعداد اعضای نمونه}} = \frac{9}{13}$$

$$\text{مقدار پارامتر دایره ها} = \frac{\text{تعداد دایره ها در جامعه}}{\text{تعداد اعضای جامعه}} = \frac{18}{26} = \frac{9}{13}$$

$$\text{مقدار پارامتر دایره ها} - \text{مقدار آماره دایره ها} = \frac{9}{13} - \frac{9}{13} = 0$$

(گرددآوری داده ها، صفحه های ۷۹ و ۸۰)



ریاضی و آمار (۱) - سؤال‌های آشنا»

۱۱- گزینه «۴»

(کتاب آبی)

ابتدا با توجه به معادله محور تقارن سهمی $x=1$ که برابر طول رأس آن است، داریم:

$$y = -2x^2 + bx + c \xrightarrow{\text{مقایسه با فرم استاندارد}} \begin{cases} a' = -2 \\ b' = b \\ c' = c \end{cases}$$

$$\text{طول رأس سهمی: } x_v = \frac{-b'}{2a'} \Rightarrow x_v = \frac{-b}{2 \times (-2)} = \frac{b}{4}$$

$$\frac{x_v=1}{\Rightarrow} \frac{b}{4} \Rightarrow b=4 \quad (1)$$

از طرفی سهمی محور y ها را در نقطه‌ای به عرض ۳ قطع می‌کند، یعنی به ازای $x=0$ مقدار y برابر ۳ است.

$$y = -2 \times (0)^2 + b \times (0) + c = 0 + 0 + c = 3 \Rightarrow c = 3 \quad (2)$$

پس معادله سهمی به صورت $y = -2x^2 + 4x + 3$ است که با جایگذاری طول رأس سهمی در آن عرض رأس سهمی به دست می‌آید:

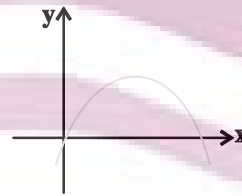
$$y = -2 \times (1)^2 + 4 \times (1) + 3 = -2 + 4 + 3 = 5$$

(نمودار تابع در ریفه ۲، صفحه ۶۷)

۱۲- گزینه «۱»

(کتاب آبی)

برای اینکه سهمی فقط از ناحیه دوم محورهای مختصات عبور نکند، نمودار آن باید شبیه نمودار زیر باشد:



که با توجه به نمودار بالا چون دهانه سهمی به طرف پایین باز می‌شود، لذا ضریب x^2 باید منفی باشد. پس (۱) $a < 0$ است. از طرفی طول رأس سهمی نیز باید مثبت باشد، لذا داریم:

$$y = ax^2 - (a+2)x$$

$$\text{طول رأس سهمی: } x_s = \frac{-(-(a+2))}{2a} = \frac{a+2}{2a} > 0$$

$$\frac{a < 0}{\Rightarrow} a+2 < 0 \Rightarrow a < -2 \quad (2)$$

$$\frac{(1) \cap (2)}{\Rightarrow} a < -2$$

پس به ازای $a < -2$ نمودار تابع فقط از ناحیه دوم محورهای مختصات عبور نمی‌کند.

(نمودار تابع در ریفه ۲، صفحه ۷۰)

۱۳- گزینه «۱»

(کتاب آبی)

ابتدا با توجه به معادله سهمی، نمودار آن را رسم می‌کنیم:

$$y = \frac{1}{2}x^2 - 4x$$

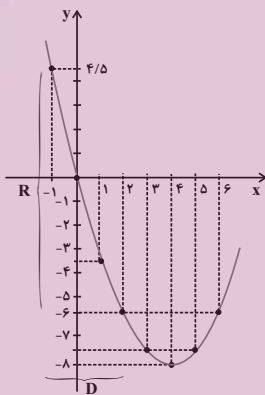
$$\Rightarrow \text{طول رأس سهمی: } x_v = \frac{-(-4)}{2 \times (\frac{1}{2})} = \frac{4}{1} = 4$$

$$\text{عرض رأس سهمی: } y_v = \frac{1}{2} \times (4)^2 - 4 \times 4$$

$$= \frac{1}{2} \times 16 - 16 = 8 - 16 = -8$$

حال با توجه به جدول زیر نمودار را رسم می‌کنیم:

x	۲	۳	۴	۵	۶
y	-۶	-۷/۵	-۸	-۷/۵	-۶



که با توجه به نمودار محدوده برد تابع، بازه $-6 \leq y \leq 4/5$ می‌باشد.

(نمودار تابع در ریفه ۲، صفحه ۷۰)

۱۴- گزینه «۳»

(کتاب آبی)

برای به دست آوردن طول نقاط برخورد، ضابطه دو سهمی را برابر یکدیگر قرار می‌دهیم، داریم:

$$x^2 + 4x + 2 = -x^2 + 10x + 10 \Rightarrow 2x^2 - 6x - 8 = 0$$

$$\Rightarrow x^2 - 3x - 4 = 0$$

$$\Rightarrow (x-4)(x+1) = 0$$

$$\Rightarrow \begin{cases} x+1=0 \Rightarrow x=-1 \Rightarrow y = (-1)^2 + 4 \times (-1) + 2 = -1 \\ \Rightarrow A(-1, -1) \end{cases}$$

$$\Rightarrow \begin{cases} x-4=0 \Rightarrow x=4 \Rightarrow y = (4)^2 + 4 \times 4 + 2 = 34 \Rightarrow B(4, 34) \end{cases}$$

$$\frac{y_1 + y_2}{x_1 + x_2} = \frac{34 - 1}{4 - 1} = \frac{33}{3} = 11$$

(نمودار تابع در ریفه ۲، صفحه ۷۰)

گزینه «۱»

(کتاب آبی)

طول رأس سهمی برابر $x=3$ است، لذا با توجه به معادله داریم:

$$x = \frac{-b}{2a} \quad x=3 \rightarrow 3 = -\frac{b}{2a} \Rightarrow b = -6a \quad (1)$$

به ازای $x=3$ مقدار تابع برابر -1 است:

$$f(3) = a \times (3)^2 + b \times (3) + c = -1 \Rightarrow 9a + 3b = -3 \xrightarrow{+3} 3a + b = -1 \quad (2)$$

$$\xrightarrow{(2),(1)} \begin{cases} b + 6a = 0 \\ 3a + b = -1 \end{cases} \xrightarrow{\times(-1)} \begin{cases} -b - 6a = 0 \\ 3a + b = -1 \end{cases} \Rightarrow -3a = -1 \Rightarrow a = \frac{1}{3}$$

(نمودار تابع درجه ۲، صفحه‌های ۶۸ و ۶۹)

گزینه «۴»

(کتاب آبی)

ابتدا تابع سود را تشکیل می‌دهیم:

هزینه - درآمد = سود

$$y = -\frac{1}{4}x^2 + 30x - (ax + 40) = -\frac{1}{4}x^2 + (30-a)x - 40$$

در این سهمی، حداکثر سود در رأس سهمی اتفاق خواهد افتاد.

$$x_s = -\frac{b}{2a} = -\frac{30-a}{2(-\frac{1}{4})} = 30-a$$

$$y = -\frac{1}{4}(30-a)^2 + (30-a)(30-a) - 40 = -\frac{1}{4}(900 - 60a + a^2)$$

$$+ (900 - 60a + a^2) - 40 = \frac{1}{4}a^2 - 30a + 410$$

$$\text{حداکثر سود} = 88 \Rightarrow \frac{1}{4}a^2 - 30a + 410 = 88 \Rightarrow \frac{1}{4}a^2 - 30a + 322 = 0$$

$$\Rightarrow \Delta = (-30)^2 - 4\left(\frac{1}{4}\right)(322) = 900 - 644 = 256$$

$$a = \frac{30 \pm \sqrt{256}}{1} \Rightarrow a = 30 + 16 = 46 \quad \text{یا} \quad a = 30 - 16 = 14$$

از آنجا که $30-a$ باید عددی مثبت باشد (زیرا به ازای تولید این تعداد کالا،سود حداکثر خواهد شد) پس $a=14$ قابل قبول است. $y=14x+40$ تابع

هزینه است.

$$\text{هزینه ۱۵ تولید کالا} = 14 \times 15 + 40 = 250$$

(نمودار تابع درجه ۲، صفحه ۷۰)

گزینه «۱»

(کتاب آبی)

$$\text{تعداد دختران کلاس مذکور} = \frac{120}{200} = \frac{12}{20} = \frac{3}{5} \quad \text{تعداد کل دانشجویان کلاس مذکور} = \text{آماره دختران}$$

$$\text{تعداد پسران دانشکده حقوق} = \frac{300}{1000} = \frac{3}{10} \quad \text{تعداد کل دانشجویان دانشکده حقوق} = \text{پارامتر پسران}$$

$$\Rightarrow \text{آماره دختران} = \frac{3}{5} = \frac{3 \times 10}{3 \times 5} = \frac{6}{10} \quad \text{پارامتر پسران} = \frac{3}{10}$$

(گردآوری داده‌ها، صفحه ۷۹)

گزینه «۴»

(کتاب آبی)

مرسوم‌ترین ابزار گرفتن اطلاعات از مردم پرسش‌نامه است و فرآیند

سرشماری نفوس و مسکن از روش‌های پرسش‌نامه است.

(گردآوری داده‌ها، صفحه ۷۷)

گزینه «۱»

(کتاب آبی)

جامعه آماری همواره کل را شامل می‌شود، پس جامعه آماری کل زمین

است.

شیوه مناسب نمونه‌گیری، انتخاب تعدادی از مربع‌هاست.

شیوه صحیح جمع‌آوری داده‌ها هم آزمایش خاک و وضعیت جانبی هر زمین

است که زیرمجموعه مشاهده کردن می‌باشد.

(گردآوری داده‌ها، صفحه ۷۷)

گزینه «۲»

(کتاب آبی)

متغیرها به صورت زیر هستند:

رنگ مو: کیفی اسمی، معدل یک دانش‌آموز: کمی فاصله‌ای، طول مکالمات

تلفنی: کمی نسبتی، نوع تلفن: کیفی اسمی، میزان تحصیلات: کیفی

ترتیبی، گروه خونی: کیفی اسمی و وضعیت مسکن: کیفی اسمی.

(گردآوری داده‌ها، صفحه ۸۱)

علوم و فنون ادبی (۱)

۲۱- گزینه ۴»

(عزیز الیاسی پور)

در عبارت گزینه ۴» «۴»، اطناب و کاربرد زیاد واژگان عربی مشهود است؛ بنابراین، این متن متعلق به سبک دوره سامانی نیست.

تشریح سایر گزینه‌ها:

گزینه ۱» «۱»: کوتاهی جملات - افزایش کاربرد نشانه‌های جمع فارسی بر جمع عربی - غلبه لغات فارسی

گزینه ۲» «۲»: تکرار فعل یا اسم به حکم ضرورت معنی - غلبه واژگان فارسی - کوتاهی جملات

گزینه ۳» «۳»: غلبه واژگان فارسی - کوتاهی جملات

(سبک‌شناسی، صفحه ۶۴)

۲۲- گزینه ۲»

(عزیز الیاسی پور)

دوره‌های نثر فارسی، بر مبنای طبقه‌بندی ملک‌الشعرای بهار:

(۱) دوره سامانی، (۲) دوره غزنوی و سلجوقی اول، (۳) دوره سلجوقی دوم و خوارزمشاهیان، (۴) دوره سبک عراقی، (۵) دوره بازگشت ادبی، (۶) دوره ساده‌نویسی

(سبک‌شناسی، صفحه ۶۱)

۲۳- گزینه ۴»

(نیلوفر صادقیان)

این بیت، غم‌گراست و شاعر، از اشک (سرشک) خود صحبت کرده است، بنابراین نمی‌توان آن را در زمره سبک خراسانی قرار داد.

تشریح سایر گزینه‌ها:

گزینه ۱» «۱»: پند و اندرز به‌کار رفته در این بیت، ساده و کاربردی است و هم‌چنین، کاربرد واژه مهجور «تفرنج» مشهود است.
گزینه ۲» «۲»: توصیفات عینی و طبیعی و هم‌چنین، تشبیه حسی در این بیت به‌کار رفته است.

گزینه ۳» «۳»: کاربرد دو حرف اضافه برای یک متمم: «به روی او در»

(سبک‌شناسی، صفحه‌های ۶۲ و ۶۳)

۲۴- گزینه ۳»

(زینب غلامعلی‌زاده)

با توجه به موسیقی بیت، «بلبل آشفته» بدون حذف همزه خوانده می‌شود؛ اگر بخواهیم همزه آن را حذف کنیم، آهنگ بیت مخدوش می‌شود.

تشریح سایر گزینه‌ها:

گزینه ۱» «۱»: «گفتم ای»: گُف ت می

گزینه ۲» «۲»: «حافظ این»: ح ا ف ظین

گزینه ۴» «۴»: «غریب است»: غ ری بست / «من است»: م نَس ت / «من از»: م ن ز

(موسیقی شعر، صفحه ۶۸)

۲۵- گزینه ۲»

(شیوا نظری)

خط عروضی این مصراع، کاملاً درست است.

تشریح سایر گزینه‌ها:

گزینه ۱» «۱»: خط عروضی واژه «جوشن»، به‌شکل «جُو / شَن» درست است.

گزینه ۲» «۲»: خط عروضی واژه «تجمل»، به‌شکل «ت / جَم / مَل» درست است.

گزینه ۳» «۳»: خط عروضی واژه «قبضه»، به‌شکل «قَب / ض» درست است.

(موسیقی شعر، صفحه‌های ۶۸ و ۶۹)

۲۶- گزینه ۴»

(زینب غلامعلی‌زاده)

علامت‌های هجایی مصراع صورت سؤال و مصراع گزینه ۴» «۴»:

« - - - - UU - - UU - UU - »

تشریح سایر گزینه‌ها:

گزینه ۱» «۱»: - - UU - - UU - - UU - - U -

گزینه ۲» «۲»: - U - - UU - - - U - - - U -

گزینه ۳» «۳»: - UU - / - UU - / - UU - / - UU -

(موسیقی شعر، صفحه‌های ۶۹ و ۷۰)

۲۷- گزینه ۳»

(عزیز الیاسی پور)

علامت‌های هجایی گزینه‌های «۱»، «۲» و «۴»: - U - - - U - - - U -

علامت‌های هجایی گزینه «۳»: - - U - - - U - - - U -

(موسیقی شعر، صفحه‌های ۶۹ و ۷۰)

۲۸- گزینه ۱»

(شیوا نظری)

با	ت	ب	با	شَم	ب	ک	دا	ما	ب	روی
-	U	U	-	-	U	U	-	-	U	-
یا	ب	گ	ری	زم	ب	چ	مر	دا	ن	گی
-	U	U	-	-	U	U	-	-	U	-

این بیت، دارای ۱۰ هجای کوتاه می‌باشد.

تشریح گزینه‌های دیگر:

گزینه ۲» «۲»: ۸ هجای کوتاه

گزینه ۳» «۳»: ۸ هجای کوتاه

گزینه ۴» «۴»: ۶ هجای کوتاه

(موسیقی شعر، صفحه‌های ۶۹ و ۷۰)

۲۹- گزینه ۲»

(عزیز الیاسی پور)

مفهوم بیت صورت سؤال و گزینه ۲» «۲»، تأکید بر اهمیت اخلاص و صدق است.

تشریح سایر گزینه‌ها:

گزینه ۱» «۱»: اهمیت خدمت به خلق خدا

گزینه ۳» «۳»: اهمیت هوشیاری و حضور دل در عبادت

گزینه ۴» «۴»: اهمیت عبادت

(مفهوم، صفحه ۶۷)

۳۰- گزینه ۲»

(شیوا نظری)

هر دو بیت «ب» و «ج»، به مفهوم «فرارسیدن دوران پیری و فرسودگی و ناتوانی ناشی از آن» اشاره دارند.

(مفهوم، صفحه ۶۵)

جامعه‌شناسی (۱)

۳۱- گزینه «۱»

(کنکور سراسری ۱۴۰۱)

طبقه متوسط در جوامع فئودالی، جهت کسب اعتبار برای خودش به ارزیابی گروه‌های دیگر براساس مفید بودن یا نبودن آن‌ها پرداخت و با ارزیابی اشراف با معیار فایده‌مندی آن‌ها را بی‌اعتبار ساخت؛ زیرا خود را تولیدکننده و مفید، و اشراف را مصرف‌کننده و سربار جامعه معرفی می‌کرد. پذیرش این معیار توسط عموم مردم، به پیدایش فرهنگ فایده‌گرایی منجر شد که همه انسان‌ها را صرفاً براساس همین ملاک، ارزیابی می‌کرد. این روند به شکل‌گیری جوامعی انجامید که در آن‌ها وضعیت اقتصادی افراد، موقعیت اجتماعی آن‌ها را معین می‌کرد و سایر ویژگی‌های هویتی به آن وابسته می‌شد.

(تغییرات هویت اجتماعی، صفحه ۸۸)

۳۲- گزینه «۱»

(فاطمه صفری)

جهان اجتماعی برای «بقا و تداوم»، اعتقادات، ارزش‌ها و شیوه زندگی خود را به فرد آموزش می‌دهد. فرد نیز برای مشارکت در جهان اجتماعی، شیوه زندگی در آن را می‌آموزد و به تدریج با موقعیتش در جهان اجتماعی و حقوق و تکالیفی که برعهده دارد، آشنا می‌شود.

«اقناع» روشی است که به واسطه آن، فرهنگ در افراد درونی می‌شود.

انتظارات جامعه از طریق «الگوهای عمل یا همان هنجارها» در حقوق و تکالیف مربوط به نقش‌های اجتماعی نمودار می‌شوند.

(بازتولید هویت اجتماعی، صفحه‌های ۸۰ و ۸۳)

۳۳- گزینه «۳»

(یاسین ساعری)

هدف آفرینش از منظر اسلام، «تربیت انسان‌های متعالی» است. اسلام برخی از مشاغل را با وجود اینکه حرام ندانسته؛ اما از مسلمانان خواسته آن‌ها را نپذیرند. این مشاغل مکروه‌اند؛ مانند «دلالی». تعارض فرهنگی، گاه ناشی از علل درونی است و به نوآوری‌ها و فعالیت‌های اعضای جهان اجتماعی بازمی‌گردد و گاه ناشی از علل بیرونی است و پیامد تأثیرپذیری از جهان‌های اجتماعی دیگر است.

(تغییرات هویت اجتماعی، صفحه‌های ۹۰ و ۹۱)

۳۴- گزینه «۲»

(فاطمه صفری)

تشریح موارد نادرست:

شیوه غیررسمی تشویق و تنبیه، بیشتر در خانواده، همسالان یا به‌وسیله عموم افراد جامعه انجام می‌شود و آثار و نتایج عمیق‌تری دارد. به مجموعه فعالیت‌هایی که برای پذیرش فرهنگ جامعه و انطباق افراد با انتظارات جامعه انجام می‌گیرد، کنترل اجتماعی می‌گویند.

(بازتولید هویت اجتماعی، صفحه‌های ۸۰ و ۸۳)

۳۵- گزینه «۳»

(فاطمه صفری)

نظارت کردن بر عملکرد اعضای جهان اجتماعی به «کنترل اجتماعی» اشاره دارد. برگزاری مراسم جشن تکلیف در مدارس، برای شکل‌گیری هویت اجتماعی افراد طی می‌شود؛ بنابراین مربوط به «جامعه‌پذیری» می‌باشد.

تشویق و پاداش، از روش‌های پیشگیری و کنترل «کژروی‌های اجتماعی» است.

(بازتولید هویت اجتماعی، صفحه‌های ۸۰ و ۸۳)

۳۶- گزینه «۴»

(کنکور سراسری ۱۴۰۱)

در جوامع فئودالی غربی، موقعیت اجتماعی افراد به رابطه آن‌ها با زمین بستگی داشت. برخی ارباب و گروهی رعیت بودند. در این جوامع، طبقه‌ای از مردم عادی هم وجود داشت که نه اشراف بودند و نه رعیت. به همین دلیل از آن‌ها به عنوان طبقه سوم یاد می‌شد. این طبقه هویتی منفی و پست داشت و از نظر قانونی و اجتماعی از هیچ اهمیت و اعتباری برخوردار نبود؛ ولی به علت فواید و کارکردهایی که داشت، تحمل می‌شد.

(تغییرات هویت اجتماعی، صفحه ۸۸)

۳۷- گزینه «۳»

(کتاب آبی)

جهان اجتماعی برای بقا و تداوم، اعتقادات، ارزش‌ها و شیوه زندگی خود را به فرد آموزش می‌دهد. فرد نیز برای مشارکت در جهان اجتماعی، شیوه زندگی در آن را می‌آموزد و به تدریج با موقعیتش در جهان اجتماعی و حقوق و تکالیفی که برعهده دارد، آشنا می‌شود.

(بازتولید هویت اجتماعی، صفحه ۸۰)

۳۸- گزینه «۲»

(یاسین ساعری)

در جهان سکولار، فعالیت‌هایی که هویت دینی افراد را آشکار کند، منع می‌شوند. برای نمونه، می‌توان به جلوگیری از تحصیل دختران محجبه در برخی جوامع غربی اشاره کرد.

(تغییرات هویت اجتماعی، صفحه ۹۰)

۳۹- گزینه «۲»

(بصیر کریمی)

تشریح موارد نادرست:

- منظور از تحرک اجتماعی، جایگاهی است که فرد در جامعه یا در یک گروه اجتماعی دارد. نادرست (تعریف موقعیت اجتماعی است).

- پیدایش فرهنگ فایده‌گرایی در جوامع غربی، باعث شد وضعیت اقتصادی، موقعیت اجتماعی را معین کند و سایر ویژگی‌های هویتی مانند علم، هنر، احترام و ... نیز مورد توجه قرار گرفتند. نادرست (ویژگی‌های هویتی علم، هنر، احترام و ... در این فرهنگ مورد توجه قرار نمی‌گیرد).

(تغییرات هویت اجتماعی، صفحه‌های ۸۶، ۸۷، ۸۸ و ۸۹)

۴۰- گزینه «۳»

(بصیر کریمی)

امر به معروف و نهی از منکر، روش‌های مختلفی دارد. برخی روش‌های آن تبلیغی و برخی تشویقی یا تنبیهی است. امر به معروف و نهی از منکر، سطوح متفاوتی نیز دارد. در مواردی، همگانی و به عهده همه افراد جامعه است و در برخی موارد، وظیفه سازمان‌های رسمی و حکومتی است. (پس همواره وظیفه همگانی نیست).

(بازتولید هویت اجتماعی، صفحه ۸۳)

عربی زبان قرآن (۱)

۴۱- گزینه ۳»

(کنکور سراسری انسانی ۱۴۰۰ - با تغییر)

«عجائب الخلق»: شگفتی‌های آفرینش / «کثیرة»: بسیارند / «منها»: از جمله / «أن هناك»: هستند («هناک» در ابتدای جمله اسمیه به معنای «وجود دارد، هست» می‌باشد) / «أسماك»: ماهیانی / «تضیء»: روشنی می‌بخشد / «تحت البحار»: زیر دریاها / «بالضوء المضيء الّذی»: با نور روشنی‌بخشی که / «تحت عیونها»: زیر چشم‌هایشان

تشریح گزینه‌های دیگر:

گزینه «۱»: کلمه «هناک» در ترجمه لحاظ نشده است. - «عیون» جمع است نه مفرد! - «دارند» معادلی در جمله عربی ندارد. - «البحار» جمع است نه مفرد!

گزینه «۲»: «کثیرة» خبر است نه صفت! - «در» (در خلقت) اضافی است. - «المضيء» در ترجمه لحاظ نشده است.

گزینه «۴»: «کثیرة» خبر است نه صفت! - «در» (در خلقت) اضافی است. - «در» (در ماهیانی) اضافی است. - «روشنایی نوری که» معادل صحیحی برای «الضوء المضيء الّذی» نمی‌باشد.

(ترجمه)

۴۲- گزینه ۳»

(کنکور سراسری انسانی ۱۴۰۰ - با تغییر)

«إننا»: ما (می‌توانیم «إن» را ترجمه نکنیم، اما ضمیر «نا» ترجمه می‌شود).
رد گزینه‌های «۲ و ۴»: «نری»: می‌بینیم (رد گزینه‌های «۱ و ۴») / «الكثير من البط»: بسیاری از اردک‌ها (رد گزینه‌های «۲ و ۴») / «يسبح في الماء البارد»: در آب سرد شنا می‌کنند (رد گزینه‌های «۲ و ۴») / «في الشتاء»: در زمستان (رد گزینه‌های «۱ و ۲») / «لكن الإنسان ليس كذلك»: ولی انسان این چنین نیست (رد گزینه «۲»)

(ترجمه)

۴۳- گزینه ۲»

(مصطفی قدیمی فرر)

«من أهدافنا المهمة»: از اهداف مهم ما (رد گزینه‌های «۳ و ۴») / «للسفر إلى المدائن»: برای سفر به مدائن (رد گزینه‌های «۳ و ۴») / «مشاهدة طاق كسرى»: مشاهده طاق کسری (رد گزینه «۴») / «قصور الملوك الساسانيين»: کاخ‌های پادشاهان ساسانی (رد گزینه «۱») / «قبل الإسلام»: قبل از اسلام

(ترجمه)

۴۴- گزینه ۱»

(مصطفی قدیمی فرر)

«تتحرک» از باب «تفعل» است و باید به صورت فعل لازم ترجمه شود (حرکت نمی‌کند).

فعل لازم، مفعول ندارد؛ پس ترجمه «عین» در نقش مفعول اشتباه است و باید به عنوان فاعل در ترجمه لحاظ شود.

ترجمه صحیح: «جغد، از پرندگانی است که چشمش حرکت نمی‌کند، زیرا آن ثابت است.»

(ترجمه)

۴۵- گزینه ۲»

(مصطفی قدیمی فرر)

«گیاهان دارویی»: الأعشاب الطّبیّة (رد گزینه «۳») / «از هزاران سال پیش»: منذ آلاف السّنین / «برای درمان بیماری‌های مختلف»: لعلاج الأمراض المختلفة (رد گزینه‌های «۱ و ۳») / «استفاده می‌کرد»: كان يستعمل (رد گزینه‌های «۱ و ۴»)

(تعریب)

۴۶- گزینه ۳»

(امیر حسین زارعی)

ترجمه عبارات گزینه‌ها:

گزینه ۱: «رهبر: کسی است که به مسئولان دستور می‌دهد و آن‌ها را برای انجام وظایفشان نصیحت می‌کند!

گزینه ۲: «روغن: مایعی است که از آن برای پختن غذا استفاده می‌کنیم!

گزینه ۳: «گناه: عضوی است، که غالباً حیوان آن را برای راندن حشرات حرکت می‌دهد!

گزینه ۴: «تاریکی: عدم وجود نور است!

نکته مهم درسی:

به تفاوت معنی کلمات مشابه «ذَنَب (دُم)» و «ذَنَب (گناه)» دقت کنید.

(واژگان)

۴۷- گزینه ۳»

(معصومه ملکی)

مفهوم عبارت عربی به اهمیت عقل و خرد در بین تمام بندگان خداوند اشاره دارد؛ اما عبارت فارسی، سکوت کردن را نشان از عاقل بودن دانسته است که با یکدیگر تناسب مفهومی ندارند.

تشریح گزینه‌های دیگر:

گزینه ۱: «هر دو عبارت به اهمیت نوشتن در یادگیری دانش اشاره دارند.

گزینه ۲: «هر دو عبارت به بیداری حقیقی و آگاهی انسان‌ها پس از مرگ و زندگی بخشی آن اشاره دارند.

گزینه ۴: «هر دو عبارت به لزوم تلاش و کوشش برای حصول نتیجه اشاره دارند؛ این‌که تا تلاشی نباشد، به نتیجه مطلوب دست نخواهیم یافت.

(مفهوم)

۴۸- گزینه ۲»

(سیرعلیرضا صفوی)

مبتدا و خبر باید در جنس و عدد با یکدیگر مطابقت داشته باشند.

«بیع»، مبتدا و مذكر است و خبر آن (غیر مسموح) نیز به همین شکل است.

تشریح گزینه‌های دیگر:

گزینه ۱: «الشَّرْطِيَّة» (مبتدا) مؤنث و خبر آن که فعل «يحفظ» می‌باشد، مذكر است.

گزینه ۳: «الشمس» (مبتدا) مؤنث و خبر آن که فعل «ينشر» می‌باشد، مذكر است.

گزینه ۴: «معلمان» (مبتدا) مثنی می‌باشد؛ اما خبر آن که «واقف» است، به صورت مفرد آورده شده است.

(قواعد- جمله اسمیه و فعلیه)

۴۹- گزینه ۳»

(مرتضی کاظم شیرووری)

سؤال از ما عبارتی را می‌خواهد که در آن مبتدا و خبر مضاف باشند.

در گزینه ۳، «سید» مبتدا و مضاف، «القوم» مضاف‌الیه است و «خادم» خبر و مضاف، ضمیر «هم» مضاف‌الیه می‌باشد.

تشریح گزینه‌های دیگر:

گزینه ۱: «أكبر» مبتدا (مضاف‌الیه دارد) / «الإغراق» خبر (مضاف‌الیه ندارد)

گزینه ۲: «الحراباء» مبتدا (مضاف‌الیه ندارد) / «ذات» خبر (مضاف‌الیه دارد)

گزینه ۴: «الصلاة» مبتدا (مضاف‌الیه ندارد) / «مفتاح» خبر (مضاف‌الیه دارد)

(قواعد- جمله اسمیه و فعلیه)

۵۰- گزینه ۴»

(معصومه ملکی)

«ها» در گزینه ۴ خبر و مرفوع می‌باشد.

ترجمه عبارت: «ماندگارترین کارهای تو چیزی است که آن را بی‌آلایش برای خدا انجام می‌دهی.»

«ها» در سایر گزینه‌ها مفعول و منصوب می‌باشد.

(قواعد- جمله اسمیه و فعلیه)

تاریخ (۱)

۵۱- گزینه «۲»

(علی‌مهم کریمی)
حکومت ماد در زمان فرمانروایی هووخشتر، سومین پادشاه مادی به اوج قدرت رسید. او نخست با تشکیل سپاه منظم و کارآمد، قدرت خود را بر مناطق وسیعی از ایران تثبیت کرد. سپس با حکومت بابل، علیه آشور متحد شد و به حاکمیت آشوریان پایان داد.

(از ورود آریایی‌ها تا پایان هخامنشیان، صفحه ۸۲)

۵۲- گزینه «۲»

(مهم‌علی یوسفی)
داریوش به دنبال شورش یکی از شهرهای یونانی‌نشین آسیای صغیر علیه هخامنشیان، تصمیم به تنبیه آتنی‌ها گرفت. ناوهای ایرانی نخست جزایر دریای اژه را تصرف کردند و سپس سپاه ایران وارد خاک یونان شد و در جایی به نام ماراتن موضع گرفت. در این نبرد سپاه ایران عقب‌نشینی کرد. خشایارشا، پس از فرونشاندن شورش‌های مصر و بابل، به یونان لشکر کشید و آتن را تصرف کرد.

(از ورود آریایی‌ها تا پایان هخامنشیان، صفحه ۸۶)

۵۳- گزینه «۴»

(علی‌مهم کریمی)
در دوران فرمانروایی اردشیر دوم، مصر از سیطره هخامنشیان خارج شد.

(از ورود آریایی‌ها تا پایان هخامنشیان، صفحه ۸۷)

۵۴- گزینه «۱»

(کنکور سراسری ۱۴۰۰)
داریوش یکم هخامنشی به منظور دفع حملات قبایل صحراگرد سکایی، به مناطق دوردستی در شمال دریای سیاه و جنوب روسیه کنونی لشکر کشی کرد.

(از ورود آریایی‌ها تا پایان هخامنشیان، صفحه ۸۵)

۵۵- گزینه «۳»

(زهرا رامیار)
در زمان داریوش سوم، اسکندر مقدونی با سپاهی بسیار قوی و آموزش دیده به ایران تاخت و در سه نبرد سپاه هخامنشی را شکست داد.

(از ورود آریایی‌ها تا پایان هخامنشیان، صفحه‌های ۸۷ و ۸۸)

۵۶- گزینه «۲»

(کنکور خارج از کشور ۱۳۰۱)
پایتخت‌های سلسله اشکانیان به ترتیب عبارت‌اند از: شهر نسا در ترکمنستان امروزی، شهر صدرروازه در حوالی دامغان کنونی که یونانیان به آن هکاتم‌پولس می‌گفتند و شهر تیسفون در نزدیکی بغداد امروزی.

(اشکانیان و ساسانیان، صفحه ۹۱)

۵۷- گزینه «۲»

(امیرهمین کاروین)
سلوکیان از اوایل تشکیل حکومت خود، با جانشینان اسکندر در مصر، وارد رقابت و درگیری شدند. از این رو، بیشتر توجه شاهان سلوکی به مناطق غربی قلمرو خودشان بود و بر متصرفات شرقی خویش نظارت و سلطه کامل نداشتند. این مسئله سبب شد که به تدریج افراد یا خاندان‌هایی در نواحی شمال شرقی فلات ایران قدرت را به‌دست گیرند و به فکر استقلال از حکومت سلوکیان بیفتند.

(اشکانیان و ساسانیان، صفحه ۹۱)

۵۸- گزینه «۱»

(امیرهمین کاروین)
مهرداد یکم با تسلط بر مناطق وسیعی در سرتاسر ایران، قدرت و قلمرو حکومت اشکانی را به‌طور چشمگیری افزایش داد. در دوران فرمانروایی او، سلسله اشکانیان از یک حکومت محلی در شرق فلات ایران به پادشاهی قدرتمندی تبدیل شد.

(اشکانیان و ساسانیان، صفحه‌های ۹۲ و ۹۳)

۵۹- گزینه «۴»

(امیرهمین کاروین)
اردشیر برای ایجاد حکومت متمرکز و قدرتمند، بسیاری از مخالفان را با جنگ بر سر جای خود نشانند و برخی دیگر را با نامه‌نگاری و ارائه دلیل‌های گوناگون با خود همراه کرد.

(اشکانیان و ساسانیان، صفحه ۹۴)

۶۰- گزینه «۲»

(علی‌مهم کریمی)
در زمان پادشاهی قباد یکم، حکومت ساسانی با جنبش اجتماعی و اقتصادی به رهبری مزدک (نه مانی) مواجه شد. مزدک طرفدار برابری مردم در بهره‌مندی از منافع اقتصادی و اجتماعی بود. قباد که قصد داشت از قدرت اشراف و نجبا و موبدان بکاهد و دست آنان را از امور کشور کوتاه کند، به حمایت از مزدک برخاست، اما اشراف و نجبا او را از پادشاهی برکنار و زندانی کردند.

(اشکانیان و ساسانیان، صفحه‌های ۹۵ و ۹۶)

جغرافیای ایران

۶۱- گزینه «۱»

(کنکور سراسری قاجار از کشور ۹۹)

رودهای مناطق نسبتاً خشک، اتفاقی‌اند و مقدار آب آن‌ها در سال‌های مختلف متفاوت است؛ در نتیجه فرسایش رودخانه‌ای به‌کندی انجام می‌شود و در صورت بارش برف و باران و جریان یافتن آب، رودها ظرفیت جریان آب را ندارند و طغیانی می‌شوند.

(منابع آب ایران، صفحه ۳۹)

۶۲- گزینه «۱»

(فاطمه سفایی)

به محدوده‌ای که با توجه به شکل زمین و شیب ناهمواری‌ها، آب‌های جاری را به‌سوی پایین‌ترین نقطه آن هدایت کند، حوضه آبریز می‌گویند. با نگاهی به نقشه حوضه‌های آبریز ایران (شکل ۶- صفحه ۵۱ کتاب درسی) درمی‌یابیم که حوضه آبریز فلات مرکزی، بزرگ‌ترین حوضه آبریز کشور است.

(منابع آب ایران، صفحه‌های ۵۰ و ۵۱)

۶۳- گزینه «۳»

(صفا هافری)

بررسی موارد نادرست:

«الف»: به لحاظ زمانی، دو نوع دریاچه دائمی و فصلی وجود دارد.

«ج»: آب بعضی از دریاچه‌های دائمی، شور و برخی دیگر آب شیرین دارند.

(منابع آب ایران، صفحه ۵۷)

۶۴- گزینه «۳»

(صفا هافری)

روند نزولی افت سطح آب دریاچه ارومیه پس از دوران پرآبی آن در سال ۱۳۷۴ شروع گردیده و در طی بیست سال، تراز دریاچه بیش از ۸ متر افت کرده است. در واقع با توجه به ارقام ثبت شده، به‌طور متوسط دریاچه در این بیست سال اخیر سالیانه با افت ۴۰ سانتی‌متری مواجه بوده است. با توجه به عمق کم این دریاچه، این میزان افت تراز منجر به خشکی درصد قابل‌ملاحظه‌ای از سطح دریاچه گردیده و بیش از ۳۰ میلیارد مترمکعب از حجم آب آن در اثر تبخیر و عدم ورود منابع آب کافی به آن از بین رفته است.

(منابع آب ایران، صفحه ۵۹)

۶۵- گزینه «۲»

(زهرا کتبی)

پوشش گیاهی، منابع آب و دائمی یا موقت بودن رودها، معادن، خاک و ناهمواری‌ها از عوامل طبیعی اثرگذار بر پراکندگی جمعیت هستند؛ مانند عبارات «ب» و «ج».

حمل و نقل و ارتباطات، سرمایه و فناوری، سرمایه‌گذاری دولت‌ها و پیشینه و سابقه تاریخی از عوامل انسانی مؤثر بر پراکندگی جمعیت هستند؛ مانند عبارات «الف» و «د».

(ویژگی‌های جمعیت ایران، صفحه‌های ۶۵ و ۶۶)

۶۶- گزینه «۲»

(امیر حسین کاروین)

$$۷۵ = \frac{۴۵۰}{۶} = \text{تعداد فوتی‌ها}$$

$$\times ۱۰۰ = \frac{\text{میزان مرگ و میر - میزان موالید}}{\text{کل جمعیت}} = \text{رشد طبیعی جمعیت}$$

$$\times ۱۰۰ = \frac{۳۷۵}{۱۰۰۰} \times ۱۰۰ = \frac{۴۵۰ - ۷۵}{۱۰۰۰} = \text{رشد طبیعی جمعیت}$$

(ویژگی‌های جمعیت ایران، صفحه ۶۷)

۶۷- گزینه «۲»

(فاطمه سفایی)

اطلاع از میزان رشد جمعیت، پایه محاسبه فرمول دو برابرشدن جمعیت است. زمان به‌دست‌آمده سبب می‌شود تا برای آینده، پیش‌بینی‌های لازم را انجام دهند.

(ویژگی‌های جمعیت ایران، صفحه ۶۸)

۶۸- گزینه «۴»

(فاطمه سفایی)

متخصصان به دلیل اهمیت نسبت سنی در برنامه‌ریزی هر کشور از لحاظ سنی، جمعیت را به گروه‌های مختلفی دسته‌بندی کرده‌اند. جمعیت کره زمین از لحاظ نسبت جنسیتی جز در زمان‌های خاص، تفاوت چندانی ندارد.

(ویژگی‌های جمعیت ایران، صفحه ۷۰)

۶۹- گزینه «۲»

(زهرا کتبی)

هرم سنی صورت سؤال مربوط به کشور اکوادور است. قاعده هرم سنی جمعیت در این کشور نشان‌دهنده این است که میزان زاد و ولد و میزان رشد موالید در آن بالاست. در این کشور افراد سالمند کم‌تری زندگی می‌کنند و درصد جمعیت فعال اقتصادی بالاست، در نتیجه شاهد رشد اقتصادی خواهیم بود.

موارد «ج» و «د» صحیح هستند و سایر موارد نادرست‌اند.

(ویژگی‌های جمعیت ایران، صفحه ۷۱)

۷۰- گزینه «۳»

(کنکور سراسری ۱۴۰۰)

سیاست کاهش جمعیت، سبب کاهش رشد شده و این کاهش در آینده می‌تواند تعادل جمعیتی را برهم زده و جمعیت کشور به‌تدریج رو به پیری و در نهایت مشکلات دیگری در برخواهد داشت. پس افزایش رشد طبیعی جمعیت، راهکار مناسبی برای کنترل پیری جمعیت است.

(ویژگی‌های جمعیت ایران، صفحه ۷۲)

منطق

۷۱- گزینه «۱»

(پارسا و کیلی)

میان دو قضیه علاوه بر نسبت‌هایی که در مربع تقابل وجود دارد، نسبت‌های دیگری مانند عکس مستوی نیز ممکن است موجود باشد.

تشریح سایر گزینه‌ها:

گزینه «۲»: با نگاهی به مربع تقابل، می‌فهمیم که میان این دو قضیه نسبتی از نسبت‌های تقابل برقرار است (نسبت تضاد) و این دو قضیه متقابل‌اند. بنابراین این گزاره صحیح است.

گزینه «۳»: «به قضایایی که موضوع و محمول آن‌ها یکسان (ثابت) است؛ اما در کمیت (سور یا کلیت و جزئیت) یا کیفیت (نسبت یا ایجاب و سلب) یا هر دو متفاوت هستند، قضایای متقابل می‌گویند». بنابراین این گزاره نیز صحیح است.

گزینه «۴»: اگر قضیه کلی «هر الف ب است» صادق باشد، آنگاه قضیه جزئی «بعضی الف ب است» نیز صادق خواهد بود؛ زیرا وقتی می‌گوییم «بعضی الف ب است» منظورمان این نیست که «فقط بعضی الف ب است» و «بقیه الف‌ها ب نیستند»، بلکه ما صرفاً داریم درباره بعضی از مصادیق «الف» حکم می‌کنیم که «بعضی الف ب است» و کاری به مابقی مصادیق «الف» نداشته‌ایم و حکمی درباره‌شان نداده‌ایم. بنابراین باید با آنچه می‌بینیم و مواجهیم، کار کنیم و پیش برویم نه آنچه که ذهنمان به آن می‌افزاید. با این اوصاف، اگر قضیه «هر بشری اندیشمند است» صادق باشد، قضیه «بعضی بشرها اندیشمندند» نیز صادق خواهد بود. (کاذب نخواهد بود) بنابراین این گزاره نیز صحیح است.

(الکلام قضایا، صفحه‌های ۶۲، ۶۵ و ۶۷)

۷۲- گزینه «۲»

(مهمر قاسمی)

دو قضیه متناقض، نمی‌توانند هم‌زمان صادق یا کاذب باشند.

تشریح سایر گزینه‌ها:

گزینه «۱»: دو قضیه متناقض از لحاظ کمیت و کیفیت هر دو متفاوت‌اند. گزینه «۳»: در قضایای متقابل، از جمله تناقض، موضوع و محمول یکسان و کمیت یا کیفیت یا هر دو متفاوت‌اند. پس این گزینه از اساس غلط است.

گزینه «۴»: در تناقض از صدق به کذب می‌رسیم و بالعکس یعنی از کذب هم به صدق قضیه دیگر می‌رسیم؛ چون می‌دانیم دو قضیه در صدق و کذب با هم متفاوت‌اند.

(الکلام قضایا، صفحه ۶۳)

۷۳- گزینه «۴»

بررسی گزینه‌ها:

(پارسا و کیلی)

گزینه «۱»: «با تغییر کیفیت قضیه کلی، به قضیه «متضاد» آن می‌رسیم.» بنابراین دقت کنیم که تغییر کیفیت هر قضیه‌ای، ما را به متضاد آن نمی‌رساند (قضایای جزئی، اساساً متضاد ندارند)، بلکه تغییر کیفیت قضیه کلی است که ما را به متضاد آن می‌رساند. پس این گزینه غلط است.

گزینه «۲»: «در رابطه تضاد، از صدق یک قضیه کلی به کذب قضیه کلی دیگر دست می‌یابیم. اما اگر قضیه کلی کاذب باشد، نمی‌توانیم به صورت قطعی بگوییم که قضیه متضاد آن صادق است یا کاذب.» بنابراین از صدق یک طرف الزاماً به کذب طرف دیگر می‌رسیم، اما از کذب یک طرف هم ممکن است به صدق طرف دیگر برسیم و هم ممکن است به کذب طرف دیگر برسیم. پس این گزینه غلط است.

گزینه «۳»: «رابطه تضاد تنها میان قضیه‌های موجبه کلیه و سالبه کلیه برقرار است.» بنابراین می‌فهمیم که قضایای مشمول نسبت تضاد، در سور اشتراک و در نسبت اختلاف دارند. پس این گزینه نیز غلط است.

گزینه «۴»: با توجه به توضیحات گزینه «۲»، می‌فهمیم که اگر یک قضیه کلی کاذب باشد، هم ممکن است که متضاد آن کاذب باشد و هم ممکن است متضاد آن صادق باشد. بنابراین فرض کذب دو قضیه متضاد ممکن است و محال نیست. پس این گزینه صحیح است.

(الکلام قضایا، صفحه ۶۴)

۷۴- گزینه «۳»

(مهمر قاسمی)

در تداخل اگر کلی صادق باشد، جزئی هم صادق است. همچنین اگر جزئی کاذب باشد، کلی هم کاذب است.

اگر کلی کاذب باشد یا جزئی صادق باشد، ارزش متداخل آن‌ها نامعلوم است.

(الکلام قضایا، صفحه‌های ۶۵ و ۶۶)



۷۵- گزینه «۲»

(مریم بششعلی زاده)

قضایای عکس، در سالبه جزئیه گاهی صادق و گاهی کاذب است و به همین خاطر است که می‌گوییم: «سالبه جزئیه عکس لازم‌الصدق ندارد.» مثلاً قضیه «بعضی چوبی‌ها میز نیستند» عکس قضیه «بعضی میزها چوبی نیستند» است که در این مورد خاص صادق می‌باشد.

(امکام قضایا، صفحه‌های ۶۲ تا ۷۱)

۷۶- گزینه «۱»

(مهمر قاسمی)

چون در هر دو مورد، صورت سؤال قضیه اصلی را داده و نتیجه آن را خواسته، از آخر به اول برمی‌گردیم. تداخل «بعضی الف ب است» می‌شود «هر الف ب است» و متناقض «هر الف ب است» می‌شود «بعضی الف ب نیست»

ضمناً عکس مستوی «هیچ الف ج نیست» می‌شود «هیچ ج الف نیست» و متداخل «هیچ ج الف نیست» می‌شود «بعضی ج الف نیست»

(امکام قضایا، صفحه‌های ۶۳ و ۶۴ تا ۶۸)

۷۷- گزینه «۳»

(پارسا وکیلی)

این تیپ تست، یکی از تیپ تست‌های بسیار مهم این مبحث است که در آن به جای اینکه صرفاً یک نسبت را از ما بخواهد، نسبت‌های مختلفی را با هم ترکیب کرده است. در این حالت، قضیه مقصد را به ما داده و قضیه مبدأ را از ما می‌خواهد. راه رسیدن به حل این تست‌ها این است که از خارجی‌ترین نسبت شروع به اعمال نسبت‌ها روی قضیه مقصد کنیم تا به داخلی‌ترین نسبت برسیم.

برای این کار، به قضیه مقصد توجه می‌کنیم تا ببینیم چه نوع قضیه‌ای است. در اینجا، قضیه مقصد، یک قضیه «سالبه کلیه» است و ما خودمان فرض می‌کنیم که فرم آن به صورت «هیچ الف ب نیست» می‌باشد. حال از خارجی‌ترین نسبت که «تضاد» است، شروع به اعمال روی آن می‌کنیم تا به داخلی‌ترین نسبت که «عکس مستوی» است برسیم. متضاد سالبه کلیه، موجبه کلیه (هر الف ب است) می‌باشد. متداخل موجبه کلیه، موجبه جزئیه (بعضی الف ب است) می‌باشد. متناقض موجبه جزئیه، سالبه کلیه (هیچ الف ب نیست) می‌باشد و در نهایت، عکس مستوی سالبه کلیه نیز، به صورت سالبه کلیه (هیچ الف ب نیست) در می‌آید. پس خود آن قضیه، یعنی قضیه مبدأ، سالبه کلیه است.

(امکام قضایا، صفحه‌های ۶۲ تا ۷۱)

۷۸- گزینه «۳»

(مریم بششعلی زاده)

قضیه سالبه جزئیه عکس لازم‌الصدق ندارد و قضیه مطرح شده در گزینه «۳» از آن جایی که یک قضیه سالبه جزئیه است، بنابراین عکس لازم‌الصدق ندارد.

(امکام قضایا، صفحه‌های ۶۸ و ۶۹)

۷۹- گزینه «۲»

(پارسا وکیلی)

برای به دست آوردن عکس مستوی قضایای حملی، باید جدول صفحه ۶۸ کتاب درسی را در ذهن داشته باشیم که در آن قواعد به دست آوردن عکس مستوی آورده شده است.

این قواعد به صورت زیر هستند:

(۱) عکس مستوی موجبه کلی (هر الف ب است)، موجبه جزئی (بعضی الف است) می‌باشد.

(۲) عکس مستوی موجبه جزئی (بعضی الف ب است)، موجبه جزئی (بعضی ب الف است) می‌باشد.

(پس تا اینجا به این نکته نیز پی بردیم که قضیه موجبه جزئی، می‌تواند عکس مستوی دو قضیه واقع شود.)

(۳) عکس مستوی سالبه کلی (هیچ الف ب نیست)، سالبه کلی (هیچ ب الف نیست) می‌باشد.

(۴) عکس مستوی سالبه جزئی (بعضی الف ب نیست)، لازم‌الصدق نیست.

با توجه به این قواعد، قضیه «بعضی شکل‌ها مثلث‌اند»، قضیه موجبه جزئی‌ای است که اگر بنا بر صورت سؤال، قضیه اصل صادق باشد، عکس مستوی آن به صورت «بعضی مثلث‌ها شکل‌اند» است که یک قضیه موجبه جزئی است. در نهایت می‌بینیم که گزینه «۲»، پاسخ صحیح تست است.

(امکام قضایا، صفحه ۶۸)

۸۰- گزینه «۱»

(مریم بششعلی زاده)

در صورتی که در جا‌جا کردن اجزای قضیه، قاعده عکس مستوی را به درستی رعایت نکنیم، دچار «مغالطه ایهام انعکاس» می‌شویم. به عنوان مثال اگر موجبه کلیه را به موجبه کلیه عکس کنیم یا برای سالبه جزئیه عکس لازم‌الصدق در نظر بگیریم، دچار این مغالطه شده‌ایم. عکس موجبه جزئیه، موجبه کلیه نیست.

(امکام قضایا، صفحه‌های ۶۹ و ۷۰)



اقتصاد

۸۱- گزینه ۱

مجموع افراد شاغل و بیکار را «جمعیت فعال» می‌گویند.
 - زنان خانه‌داری که مایل به کار نیستند و دنبال کار نمی‌گردند، جزء «جمعیت غیرفعال» هستند.
 - دانش‌آموزان بالای ۱۵ سال که دنبال کار نمی‌گردند، «جمعیت غیرفعال» محسوب می‌شوند.
 - افرادی که دنبال کار هستند، حتماً جزء جمعیت فعال هستند؛ اما چون کار پیدا نکرده‌اند، بیکار محسوب می‌شوند؛ بنابراین هم بیکار و هم فعال محسوب می‌شوند.

(رکور، بیکاری و فقر، صفحه ۸۵)

۸۲- گزینه ۴

الف) بیکاری اصطلاحاً: این نوع بیکاری کوتاه‌مدت است و در همه کشورهای وجود دارد.
 ب) بیکاری دوره‌ای: بیکاری که هنگام رکود اقتصادی رخ می‌دهد. در دوره رکود، تولید کاهش می‌یابد و کشورهای استخدام خود را متوقف می‌کنند یا بخشی از نیروهای خود را بیکار می‌کنند.
 ج) بیکاری ساختاری: بیکاری‌ای که ناشی از عدم تطبیق بین افراد جویای کار و انواع شغل‌های موجود به دلایلی از جمله عدم تطابق مهارت‌ها است.
 د) بیکاری اصطلاحاً: شامل کسانی است که به تازگی در حال ورود به بازار کار هستند.

(رکور، بیکاری و فقر، صفحه ۸۷)

۸۳- گزینه ۲

جمعیت غیرفعال + جمعیت فعال = جمعیت بالای ۱۵ سال
 جمعیت غیرفعال - جمعیت بالای ۱۵ سال = جمعیت فعال
 نفر $39,000,000 - 19,000,000 = 58,000,000$ = جمعیت فعال
 جمعیت بیکار + جمعیت شاغل = جمعیت فعال
 جمعیت شاغل - جمعیت فعال = جمعیت بیکار
 نفر $14,000,000 - 25,000,000 = 39,000,000$ = جمعیت بیکار

$100 \times \frac{\text{جمعیت بیکار}}{\text{جمعیت فعال}}$ = نرخ بیکاری

درصد $35 = \frac{14,000,000}{39,000,000} \times 100$ = نرخ بیکاری

- افراد زیر ۱۵ سال به دلیل این که در سن کار قرار ندارند، جزء جمعیت شاغل جامعه محسوب نمی‌شوند، حتی اگر مشغول به کار باشند.

(رکور، بیکاری و فقر، صفحه‌های ۸۵ و ۸۶)

۸۴- گزینه ۳

بررسی موارد نادرست:

ج) وقتی اقتصاد منابع غیرفعال دارد؛ یعنی در زیر مرز امکانات تولید قرار گرفته است و می‌تواند با استفاده از آن منابع غیرفعال کالا و خدمات زیادی تولید کند.

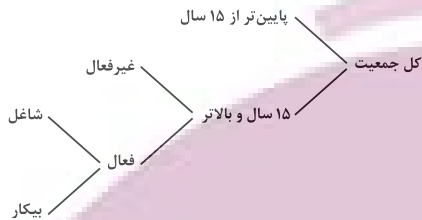
د) حتی کشورهای با درآمد بالا نیز دست به گریبان نابرابری‌های اقتصادی‌اند. تأسیس صندوق‌های قرض‌الحسنه از مسئولیت‌های مردم در مقابل فقر است.

(رکور، بیکاری و فقر، صفحه‌های ۸۴، ۸۵ و ۸۸)

۸۵- گزینه ۲

(کنکور سراسری تیر ۱۴۰۲)

بیکاری اصطلاحاً	- این نوع بیکاری شامل کسانی می‌شود که شغل قبلی خود را به دلایلی رها کرده و به امید یافتن شغلی بهتر در جست‌وجو هستند. - همچنین شامل کسانی است که به تازگی در حال ورود به بازار کار هستند. - این نوع بیکاری کوتاه‌مدت است و در همه کشورهای وجود دارد.
-----------------	---



جمعیت زیر ۱۵ سال - جمعیت کل = جمعیت ۱۵ سال و بالاتر

$100 \times \frac{15}{100} - (10,000,000) = 10,000,000$ = جمعیت ۱۵ سال و بالاتر

نفر $10,000,000 - 1,500,000 = 8,500,000$

جمعیت غیرفعال - جمعیت ۱۵ سال و بالاتر = جمعیت فعال

$\frac{30}{100} \times (8,500,000) - (8,500,000) = 8,500,000$ = جمعیت فعال

نفر $8,500,000 - 2,550,000 = 5,950,000$

جمعیت بیکار - جمعیت فعال = جمعیت شاغل

نفر $5,950,000 - 2,000,000 = 3,950,000$ = جمعیت شاغل

یک درصد از جمعیت شاغل به امید پیدا کردن شغل بهتر، کار خود را ترک کرده‌اند، در نتیجه ۹۹ درصد آن‌ها همچنان شاغل هستند و خواهیم داشت:

نفر $99 \times \frac{3,950,000}{100} = 3,910,500$ = جمعیت شاغل جدید

(رکور، بیکاری و فقر، صفحه‌های ۸۵ تا ۸۷)

۸۶- گزینه ۲

(سارا شریفی)

الف) با پول می‌توان ارزش کالاها را مشخص کرد و سپس ارزش نسبی آن‌ها را با هم سنجید. عملاً پول، کار خرید و فروش کالاهای مختلف و تبدیل قیمت‌ها را به یکدیگر آسان می‌کند.

ب) علاوه بر مخارج روزمره، برخی مخارج غیرقابل پیش‌بینی وجود دارد. افراد پول‌هایی را که نزد خود پس‌انداز کرده‌اند، به‌عنوان وسیله حفظ ارزش در زمان لازم مورد استفاده قرار می‌دهند. این وظیفه زمانی تحقق می‌یابد که پول بتواند در مقابل سطح عمومی قیمت‌ها ارزش خود را حفظ کند.

ج) زمانی که پول طلا و نقره رایج بود، پشتوانه پول همان طلا و نقره موجود در خود پول بود. امروزه پول‌های فلزی پشتوانه‌ای جز قدرت اقتصادی کشور ندارد. شمش‌های طلا نزد بانک و رسیدهای نزد صرافان پشتوانه پول‌های کاغذی است.

د) پول‌های کاغذی، تحریری یا الکترونیکی، خصوصیتی اعتباری دارند.

(تورم و کاهش قدرت خرید، صفحه‌های ۹۷ و ۹۸)



۸۷- گزینه «۴»

(سارا شریفی)

الف) بی‌مبالاتی یا سوءاستفاده برخی از صرافان از اعتماد مردم یا تعداد زیاد انواع رسیده‌ها و صرافی‌ها که آشنایی و اعتبارسنجی آن‌ها را برای مردم سخت کرده بود، موجب شد تا دولت‌ها برای جلوگیری از بروز این‌گونه مشکلات به‌ناچار، چاپ و انتشار اسکناس را برعهده گیرند.

ب) انسان‌ها به‌تدریج که کالاهای خود را با هم مبادله می‌کردند، به تجربه دریافتند که بعضی از کالاها مشتریان بیشتری دارند و مردم به آن‌ها علاقه بیشتری نشان می‌دهند. در ایران هم غلات خواهان بیشتری داشت. ساکنان این مناطق حاضر بودند کالاهای اضافی خود را با این کالا معاوضه کنند؛ زیرا اطمینان داشتند که با دادن این کالا می‌توانند کالاهای مورد نیاز خود را دریافت کنند؛ به این ترتیب، این نوع کالا به‌عنوان اولین پول مورد استفاده قرار گرفت.

ج) انتخاب برخی از فلزات مثل طلا و نقره، موجب گسترش تجارت در داخل کشورها و بین‌ملتها شد و فعالیت‌هایی از قبیل دریانوردی و حمل‌ونقل را نیز رونق بخشید.

د) چون افراد خود مبلغ چک را روی آن می‌نویسند به آن «پول تحریری» یا «ثبتي» گفته می‌شود.

ه) رسیده‌ها نخستین اسکناس‌ها بودند و طلا و نقره نگهداری شده نزد صرافان و بازرگانان پشتوانه آن‌ها بود.

(تورم ۳ و کاهش قدرت خرید، صفحه‌های ۹۴ و ۹۵)

۸۸- گزینه «۴»

(سارا شریفی)

(ارزش پولی موجودی سپرده‌های دیداری مردم) $= \frac{20}{100} \times$ ارزش مسکوکات

واحد پولی $= \frac{20}{100} \times 400 = 80$

چک پول + سپرده‌های دیداری + اسکناس و مسکوکات = حجم پول

واحد پولی $= 80 + 2300 + 400 + 1650 = 4430$

حساب‌های پس‌انداز کوتاه‌مدت + حساب‌های پس‌انداز بلندمدت = شبه پول

واحد پولی $= 1700$

واحد پولی $= 1180 = 1700 - 520$

شبه پول + حجم پول = نقدینگی

واحد پولی $= 6130 = 4430 + 1700$

(تورم ۳ و کاهش قدرت خرید، صفحه ۹۸)

۸۹- گزینه «۱»

(سارا شریفی)

$100 \times \frac{\text{cpi ماه(سال) قبل} - \text{cpi ماه(سال) معین}}{\text{cpi ماه(سال) قبل}}$ = محاسبه نرخ تورم

درصد $= 100 \times \frac{860}{8600} = 10$ درصد تغییرات CPI در کشور A

درصد $= 10$ درصد تغییرات CPI در کشور B

$\frac{10}{100} = \frac{17600 - x}{x} \Rightarrow 0.1 = \frac{17600 - x}{x}$

$\Rightarrow 0.1x = 17600 - x \Rightarrow 0.1x + x = 17600 \Rightarrow$

$1.1x = 17600 \Rightarrow x = \frac{17600}{1.1} = 16000$ واحد پولی

(تورم ۳ و کاهش قدرت خرید، صفحه‌های ۱۰۱ و ۱۰۲)

۹۰- گزینه «۳»

(سارا شریفی)

- به سیاست‌هایی که دولت از طریق بانک مرکزی برای مدیریت حجم نقدینگی و حفظ ارزش پول اعمال می‌کند، سیاست‌های پولی می‌گویند. این روش‌ها شامل سیاست بازار باز (خرید و فروش اوراق مشارکت) است.

انواع سیاست‌های پولی	در چه شرایطی این سیاست توسط بانک مرکزی به کار گرفته می‌شود؟	روش‌های اعمال این سیاست:
کاهش نقدینگی در گردش (سیاست پستی)	زمانی که اقتصاد کشور دچار تورم می‌شود، برای پیشگیری از افزایش قیمت‌ها یا کاهش سرعت آن	بانک مرکزی می‌تواند با فروش اوراق مشارکت به مردم، به‌طور مستقیم از مقدار پول در دست مردم بکاهد و تورم را کنترل و نقدینگی در گردش را کاهش دهد.
افزایش نقدینگی در گردش (سیاست انبساطی)	در حالت رکود اقتصادی که سطح تولید کاهش و بیکاری افزایش می‌یابد.	بانک مرکزی می‌تواند با خرید اوراق مشارکت در دست مردم به‌طور مستقیم نقدینگی بیشتری را به جامعه تزریق کند.

- گاهی علت تورم نابرابری عرضه و تقاضای کل در جامعه است. در این صورت دولت برای مقابله و کنترل تورم باید میزان عرضه کالاها را افزایش دهد. دولت به دو روش «افزایش ظرفیت‌های تولیدی» و «افزایش واردات» می‌تواند عرضه را افزایش دهد.

(تورم ۳ و کاهش قدرت خرید، صفحه‌های ۱۰۲ و ۱۰۳)

دفترچه پاسخ ✓

عمومی دهم

(رشته انسانی)

۴ اسفند ماه ۱۴۰۲

تعداد سؤالات و زمان پاسخ‌گویی آزمون

نام درس	تعداد سؤال	شماره سؤال	وقت پیشنهادی
فارسی (۱)	۱۰	۱۰۱-۱۱۰	۱۵
دین و زندگی (۱)	۱۰	۱۱۱-۱۲۰	۱۵
زبان انگلیسی (۱)	۱۰	۱۲۱-۱۳۰	۱۵
جمع دروس عمومی	۳۰	—	۴۵

مراحان

فارسی (۱)	حسن افتاده - مریم پیروی - حسین پرهیزگار - امیرمحمد حسن‌زاده - فاطمه جمالی آرانی
دین و زندگی (۱)	محسن بیاتی - فردین سماقی - مجید فرهنگیان - مرتضی محسنی کبیر
زبان انگلیسی (۱)	رحمت‌الله استیری - مجتبی درخشان گرمی - محسن رحیمی - میلاد رحیمی دهگلان - عقیل محمدی‌روش

گزینه‌گران و ویراستاران

نام درس	مسئول درس	گزینه‌گر	گروه ویراستاری	ویراستار رتبه برتر	گروه مستندسازی
فارسی (۱)	سیدعلیرضا علویان	سیدعلیرضا علویان	مرتضی منشاری، الهام محمدی	—	الناز معتمدی
دین و زندگی (۱)	یاسین ساعدی	یاسین ساعدی	سکینه گلشنی	—	محمدصدرا پنجه‌پور
زبان انگلیسی (۱)	عقیل محمدی‌روش	عقیل محمدی‌روش	فاطمه نقدی، رحمت‌اله استیری	—	سوگند بیگلری

گروه فنی و تولید

مدیر گروه	الهام محمدی
مسئول دفترچه	حبیبه محبی
مستندسازی	مدیر: محیا اصغری، مسئول دفترچه: فریبا رتوفی
حروف‌نگار و صفحه‌آرا	فاطمه علی‌باری

بنیاد علمی آموزشی قلمچی (وقف عام)

آدرس دفتر مرکزی: خیابان انقلاب - بین صبا و فلسطین - پلاک ۹۲۳ - تلفن چهار رقمی: ۰۲۱-۶۶۶۳

فارسی (۱)

۱۰۱- گزینۀ «۴»

(مریم پیروی)

تشریح گزینه‌های دیگر:

گزینۀ «۱»: غنا: توانگری، بی‌نیازی (غنا: موسیقی)

گزینۀ «۲»: حنین: نام نبردی است در منطقه حنین (بین مکه و طائف) که

میان مسلمانان و کافران پس از فتح مکه روی داد.

گزینۀ «۳»: توسن: اسب سرکش، متضاد رام

(لغت، واژه‌نامه)

۱۰۲- گزینۀ «۳»

(امیرمهم حسن زاده)

تشریح گزینه‌های دیگر:

گزینۀ «۱»: سرمشق و اسوه

گزینۀ «۲»: تلافی شکست

گزینۀ «۴»: متن تقریظ

(املاء، ترکیبی)

۱۰۳- گزینۀ «۳»

(امیرمهم حسن زاده)

(ب) حسن تعلیل: دلیل سیاه بودن پارچه خانۀ خدا عزاداری خداوند برای

امام حسین (ع) است که دلیل زیبا و شاعرانه و در عین حال تخیلی است.

(د) استعاره: «شعله» استعاره از «عشق و دل بستگی به میهن»

الف) جناس: «گر، سر» و «تن، من» و «بسوزی، بدوزی»

ج) تشبیه: «جام توحید» و «تیغ ستم» اضافه تشبیهی هستند.

(آرایه‌های ادبی، ترکیبی)

۱۰۴- گزینۀ «۴»

(مریم پیروی)

بررسی گزینه‌ها:

گزینۀ «۱»: «مشبه: اشیا / مشبه به: گنجینه‌هایی از رازهای شگفت خلقت =

تشبیه

گزینۀ «۲»: «مشبه: اینجا / مشبه به: آیینۀ تجلی همه تاریخ = تشبیه

گزینۀ «۳»: «مشبه: فتح / مشبه به: آفتاب = تشبیه

(آرایه‌های ادبی، صفحه ۸۰)

۱۰۵- گزینۀ «۴»

(هسین پرهیزگار- سبزواری)

فقط در این گزینۀ پیوند وابسته‌ساز «تا» وجود دارد و سایر گزینۀ فاقد پیوند وابسته‌ساز است.

تا با خاک انس نگیری راهی به مراتب قرب نداری

وابسته هسته

(دستور زبان فارسی، صفحه ۷۹ و ۸۰)

۱۰۶- گزینۀ «۲»

(حسن افتخار- تبریز)

در گزینۀ «۱» واژه (من) / در گزینۀ «۳» واژه (او) / در گزینۀ «۴» واژه (سعدی) در ابتدای مصراع نخست آمده است و نهاد هستند. اما در گزینۀ «۲» در ابتدای مصراع نخست، مفعول آمده است.

(دستور زبان فارسی، ترکیبی)

۱۰۷- گزینۀ «۱»

(فاطمه همالی‌آرانی)

در گزینۀ «۱» مجاز وجود ندارد.

تشریح گزینه‌های دیگر:

گزینۀ «۲»: «پیمانه» مجاز از شراب یا نوشیدنی داخل پیمانه است.

گزینۀ «۳»: «ماه» مجاز از نور ماه، (قدح) مجاز از شراب یا نوشیدنی و (فردا) مجاز از آینده است.

گزینۀ «۴»: «دست» مجاز از قدرت و توانایی و (زبان) مجاز از (توانایی) سخن گفتن است.

(آرایه‌های ادبی، صفحه ۸۳)

۱۰۸- گزینۀ «۴»

(فاطمه همالی‌آرانی)

در این بیت به برخی از صفات خداوند (همچون: خالق آسمان‌ها، پدیدآورنده زمین و بی‌نیاز بودن از هر چیز) اشاره شده است اما بیت، اشاره به یگانه‌پرستی ندارد.

تشریح گزینه‌های دیگر:

گزینۀ «۱»: «شاعر، خود را یگانه‌پرست معرفی می‌نماید.

گزینۀ «۲»: «ناز یکی را کشیدن» قرینه‌ای است تا ذهن، مفهوم یکتاپرستی را به یاد آورد.

گزینۀ «۳»: «هر که ایمان دارد جز یک رنگ مطلق را مشاهده نمی‌کند» یگانه‌پرستی را به ذهن متبادر می‌سازد.

(مفعول، صفحه ۸۴)

۱۰۹- گزینۀ «۳»

(هسین پرهیزگار- سبزواری)

معنی آیه «تنها با نام و یاد خدا دل‌ها آرامش و اطمینان می‌یابد» که این معنا و مفهوم دقیقاً در بیت گزینۀ «۳»، تکرار شده است.

در بیت گزینۀ «۲»، شاعر یاد خدا را عامل آگاهی و روشنی می‌داند.

(مفعول، صفحه ۸۰)

۱۱۰- گزینۀ «۳»

(حسن افتخار- تبریز)

مفهوم مشترک بیت صورت سؤال و گزینۀ «۳» هر دو به «میهن دوستی و عشق به وطن» اشاره می‌کنند.

توجه شود که در گزینۀ «۴» سعدی می‌گوید اگر شرایط در وطن سخت است؛ باید مهاجرت کرد.

(مفعول، صفحه ۸۴)

دین و زندگی (۱)

۱۱۱- گزینه ۲»

(مرتضی مفسنی کبیر)

یک در، مخصوص پیامبران و صدیقان، یک در، مخصوص شهیدان است.
 - بهشتیان بالاترین نعمت بهشت، یعنی رسیدن به مقام خشنودی خدا را برای خود می‌یابند و از این رستگاری بزرگ مسرورند.
 - در آیات سوره معارج می‌خوانیم: «و آن‌ها که امانت‌ها و عهد خود را رعایت می‌کنند و آن‌ها که به‌راستی، ادای شهادت کنند و آن‌ها که بر نماز مواظبت دارند، آنان در باغ‌های بهشتی گرمای داشته می‌شوند. (تکریم می‌شوند)»
 (فریام کار، صفحه ۸۳ و ۸۴)

۱۱۲- گزینه ۳»

(مهیر فرهنگیان)

الف - سرنوشت ابدی انسان‌ها، براساس اعمال آنان در دنیا تعیین می‌شود.
 ب - برای گام گذاشتن در مسیر قرب الهی و همچنین برای ثابت قدم ماندن در این راه، شایسته است اقدامات زیر را انجام دهیم:
 ۱- تصمیم و عزم برای حرکت ۲- عهد بستن با خدا ۳- مراقبت ۴- محاسبه و ارزیابی
 (آهنگ سفر، صفحه ۹۶ تا ۹۹)

۱۱۳- گزینه ۴»

(مفسن بیاتی)

«إِنَّ الَّذِينَ يَأْكُلُونَ أَمْوَالَ الْيَتَامَىٰ ظُلْمًا إِنَّمَا يَأْكُلُونَ فِي بُطُونِهِمْ نَارًا وَ سَيَصْلُونَ سَعِيرًا»؛ کسانی که می‌خورند اموال یتیمان را از روی ظلم، جز این نیست که آتشی در شکم خود فرو می‌برند و به زودی در آتشی فروزان درآیند.
 این آیه به تجسم عمل اشاره می‌کند.

(فریام کار، صفحه ۸۸)

۱۱۴- گزینه ۱»

(فرزین سماقی)

از آنجا که هدف از خلقت انسان، رسیدن به مقام قرب خداوند است، پس در حقیقت، او مسیر و هدف اصلی زندگی ماست. هر کس این نکته را دریابد و زندگی خود را در مسیر این هدف قرار دهد، در دنیا زندگی لذت‌بخش و مطمئن و در آخرت رستگاری ابدی را به دست خواهد آورد.
 (آهنگ سفر، صفحه ۹۶)

۱۱۵- گزینه ۳»

(مهیر فرهنگیان)

اسوه قرار دادن پیامبر (ص)، بدان معنا نیست که ما عین او باشیم و در همان حد عمل کنیم؛ بلکه بدان معناست که در حد توان از ایشان پیروی کنیم و خود را به راه و روش ایشان نزدیک‌تر کنیم.
 توجه: گزینه‌های «۱، ۲ و ۴» به علت به کار بردن «همانند ایشان»، «عین ایشان» اشتباه است.

(آهنگ سفر، صفحه ۱۰۲)

۱۱۶- گزینه ۱»

(مهیر فرهنگیان)

مطابق سخن امام علی (ع): «نمرة المحاسبة صلاح النفس»
 امیرمؤمنان درباره چگونگی پیروی از ایشان می‌فرماید: «؟ امام شما از دنیایش به دو لباس کهنه و از خوراکش به دو قرص نان، کفایت کرده است اما شما قطعاً توانایی این قناعت را ندارید؛ ولی با پرهیزکاری و کوشش [در راه خدا] و عفت و درستکاری مرا یاری کنید.»
 (آهنگ سفر، صفحه ۱۰۰ و ۱۰۲)

۱۱۷- گزینه ۴»

(مرتضی مفسنی کبیر)

بهشت را سرای سلامتی یا «دارالسلام» می‌گویند؛ چون هیچ نقصانی، غصه‌ای، ترسی، بیماری‌ای، جهلی، مرگ و هلاکتی و خلاصه، هیچ ناراحتی و رنجی در آن‌جا نیست و دوستان و هم‌نشینان انسان در بهشت، پیامبران، راستگویان (صدیقان)، شهیدان و نیکوکاران هستند نه فرشتگان و ملائکه.
 (فریام کار، صفحه ۸۳)

۱۱۸- گزینه ۳»

(مفسن بیاتی)

رسول خدا (ص) در ضمن نصیحت‌هایی که به یکی از یاران خود می‌کرد، فرمود: «برای تو ناچار هم‌نشینی خواهد بود که هرگز از تو جدا نمی‌گردد و با تو دفن می‌شود ... پس دقت کن، هم‌نشینی که انتخاب می‌کنی، نیک باشد؛ زیرا اگر او نیک باشد، مایهٔ انس تو (مونس) خواهد بود و در غیر این صورت، موجب وحشت تو می‌شود، آن هم‌نشین، کردار توست.»
 (فریام کار، صفحه ۸۸)

۱۱۹- گزینه ۲»

(مرتضی مفسنی کبیر)

هنگام ورود بهشتیان به بهشت، فرشتگان برای استقبال به سوی آنان می‌آیند و به بهشتیان سلام می‌کنند و می‌گویند: «خوش آمدید، وارد بهشت شوید و برای همیشه در آن زندگی کنید.» بهشتیان می‌گویند: «خدای را سپاس که به وعدهٔ خود وفا و این جایگاه زیبا را به ما عطا کرد.»
 (فریام کار، صفحه ۸۳)

۱۲۰- گزینه ۲»

(فرزین سماقی)

برای حرکت در مسیر هدف، وجود اسوه و الگوهایی که راه را با موفقیت طی کرده و به مقصد رسیده‌اند، بسیار ضروری است؛ زیرا وجود این الگوها، اولاً به ما ثابت می‌کند که این راه موفقیت‌آمیز است. ثانیاً می‌توان از تجربهٔ آنان استفاده نمود و مانند آنان عمل کرد و از همه مهم‌تر این‌که می‌توان از آنان کمک گرفت و با دنباله‌روی از آنان سریع‌تر به هدف رسید.

(آهنگ سفر، صفحه ۱۰۱)

زبان انگلیسی (۱)

۱۲۱- گزینه «۱»

(رحمت الله استیری)

ترجمه جمله: «وقتی خواهرم زنگ زد، داشتم ظرفها را می شستم. ما به مدت یک ساعت صحبت کردیم.»

نکته مهم درسی:

با توجه به زمان فعل "rang"، در جای خالی نیاز به زمان گذشته داریم (رد) گزینه‌های «۳» و «۴». از سوی دیگر، عمل «زنگ زدن» در حین عمل «شستن ظرفها» اتفاق افتاده است، پس در جای خالی نیاز به زمان گذشته استمراری داریم (رد گزینه «۲»).

(گرامر)

۱۲۲- گزینه «۴»

(رحمت الله استیری)

ترجمه جمله: «من داشتم صحبت می کردم که علی و رضا وارد کلاس شدند و خودشان را معرفی کردند.»

نکته مهم درسی:

فعل "introduce" به معنای «معرفی کردن» به صورت مستمر انجام نشده است، پس نمی توانیم از زمان گذشته استمراری استفاده کنیم (رد) گزینه‌های «۱» و «۳». از سوی دیگر، مرجع ضمیر انعکاسی به کار رفته در جای خالی مشخصاً جمع است، پس نیاز به ضمیر انعکاسی "themselves" به معنای «خودشان» داریم.

(گرامر)

۱۲۳- گزینه «۳»

(مجتبی درفشان گرمی)

ترجمه جمله: «دیشب از [ساعت] هفت تا ده مشغول تایپ مقاله‌ای بودم که برای دوره پژوهشی‌ام نوشته بودم.»

نکته مهم درسی:

یکی از موارد کاربرد گذشته استمراری بیان کار یا کارهایی است که در یک دوره زمانی در گذشته ادامه داشته است.

(گرامر)

۱۲۴- گزینه «۳»

(مهسن رحیمی)

ترجمه جمله: «در کلاس، ما شعرهای مورد علاقه خود را با صدای بلند خواندیم، شادی خود را با دوستان در میان گذاشتیم و مهارت‌های خواننداری خود را تمرین کردیم.»

(۱) منتشر کردن

(۳) خواندن، قرائت کردن

(۲) حل کردن

(۴) آموزش دادن

۱۲۵- گزینه «۳»

(مجتبی درفشان گرمی)

ترجمه جمله: «همان طور که بزرگ می شوید، به دانستن آنچه در جهان دارد اتفاق می افتد، علاقه‌مند می شوید و شروع به توجه به رویدادهای مهم جهان می کنید.»

(۱) گهواره

(۲) دانش

(۳) علاقه

(۴) موفقیت

(واژگان)

۱۲۶- گزینه «۴»

(میلاد رحیمی دهگلان)

ترجمه جمله: «شما نباید هر چیزی را که در اینترنت می خوانید باور کنید زیرا هر چیزی که آنلاین می بینید یا می شنوید، درست نیست.»

(۱) جست‌وجو کردن

(۲) رشد کردن، توسعه دادن

(۳) ترک کردن

(۴) باور کردن

(واژگان)

ترجمه متن درک مطلب:

ابن سینا پزشک معروف اهل ایران بود. زمانی که فقط ۱۶ سال داشت، تصمیم گرفت در رشته پزشکی تحصیل کند و در آن بسیار ماهر شد. یک روز پسر یک پادشاه به شدت بیمار شد. مرد جوان فکر می کرد گاو است و می خواست توسط قصاب کشته شود. او نه غذا می خورد و نه داروهایش را مصرف می کرد و بسیاری از پزشکان نمی توانستند به او کمک کنند. پادشاه در مورد ابن سینا شنید و از او کمک خواست. ابن سینا با دقت به مشکل مرد جوان گوش داد و نقشه زیرکانه‌ای اندیشید. او لباس قصابی پوشید و وانمود کرد که آماده کشتن «گاو» است. اما بعد او [ابن سینا] گفت که گاو خیلی ضعیف است و باید اول غذا بخورد و قوی تر و چاق تر شود. مرد جوان بعد از شنیدن این حرف، شروع به غذا خوردن و مصرف داروهای خود کرد. ابن سینا از او مراقبت کرد و تنها در عرض یک ماه مرد جوان بهتر شد.

۱۲۷- گزینه «۳»

(عقیل ممدی روش)

ترجمه جمله: «کدام یک از موارد زیر در مورد مرد جوان صحیح نیست؟»

«پدر او یک پزشک بود.»

(درک مطلب)

۱۲۸- گزینه «۴»

(عقیل ممدی روش)

ترجمه جمله: «کلمه زیرخطدار "he" به "Avicenna" (ابن سینا) اشاره دارد.»

(درک مطلب)

۱۲۹- گزینه «۳»

(عقیل ممدی روش)

ترجمه جمله: «با توجه به متن، ابن سینا چگونه به مرد جوان کمک کرد؟»

«او مرد جوان را وادار کرد غذا بخورد و داروهایش را مصرف کند.»

(درک مطلب)

۱۳۰- گزینه «۱»

(عقیل ممدی روش)

ترجمه جمله: «از متن می فهمیم که مرد جوان شروع به غذا خوردن کرد چون ...»

«می خواست چاق و قوی شود»

(درک مطلب)