

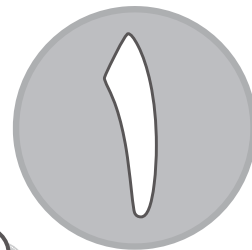
صبح جمعه

۱۴۰۲/۱۲/۱۸

دفترچه شماره (۱)



آزمون ۱۸ اسفند ماه ۱۴۰۲



آزمون اختصاصی دوازدهم انسانی

ساعت ۸ تا ۹:۳۰ صبح

۹۰ سؤال (۶۵ سؤال اجباری + ۲۵ سؤال اختیاری)

نام درس	معمولاً دانش آموزان در هر رده تراز می‌دهند. به چند سؤال از هر ۱۰ سؤال پاسخ می‌دهند.					این قسمت را قبل از شروع آزمون پر کنید شما به چند سؤال از هر ۱۰ سؤال پاسخ خواهید داد؟
	۴۰۰۰	۴۷۵۰	۵۵۰۰	۶۲۵۰	۷۰۰۰	
ریاضی و آمار	۱	۲	۳	۴	۶	
علوم و فنون ادبی	۱	۲	۳	۵	۶	
جامعه‌شناسی	۱	۲	۵	۷	۸	
روان‌شناسی	۱	۲	۴	۵	۷	

عنوان مواد امتحانی گروه آزمایشی علوم انسانی، تعداد، شماره سؤالات و مدت پاسخ‌گویی

ردیف	وضعیت پاسخ‌گویی	مواد امتحانی	تعداد سؤال	از شماره	تا شماره	مدت پاسخ‌گویی (به دقیقه)
۱	اجباری	ریاضی و آمار (۳)	۱۰	۱	۱۰	۱۵
۲	اختیاری (پیش‌روی سریع‌تر)	ریاضی و آمار (۳)	۵	۱۱	۱۵	۵
۳	اجباری	ریاضی و آمار (۲)	۱۰	۱۶	۲۵	۱۵
۴	اجباری	علوم و فنون ادبی (۳) و (۲)	۲۰	۲۶	۴۵	۲۰
۵	اختیاری (پیش‌روی سریع‌تر)	علوم و فنون ادبی (۳)	۱۰	۴۶	۵۵	۱۰
۶	اجباری	جامعه‌شناسی (۳)	۱۰	۵۶	۶۵	۱۰
۷	اختیاری (پیش‌روی سریع‌تر)	جامعه‌شناسی (۳)	۵	۶۶	۷۰	۱۰
۸	انتخابی (زوج درس)	جامعه‌شناسی (۱)	۵	۷۱	۷۵	۵
		جامعه‌شناسی (۲)	۵	۷۶	۸۰	
۹	اجباری	روان‌شناسی	۱۰	۸۱	۹۰	۱۰

پوشه ای برای موفقیت

پدید آورندگان آزمون

طراحان به ترتیب حروف الفبا

نام طراحان	نام درس
محمد بحیرایی، محمدابراهیم تونزنده‌جانی، آروین حسینی، محمد حمیدی، احمدرضا ذاکرزاده، امیر زراندوز، سعید عزیزخانی، علی قهرمان‌زاده، فرشید کریمی، امیر محمودیان، ابراهیم نجفی	ریاضی و آمار
سیدعلیرضا احمدی، محسن اصغری، عزیز الیاسی‌پور، سعید جعفری، سید علیرضا علویان، سجاد غلام‌پور سیوکی، مجتبی فرهادی، یاسین مهدیان، هومن نمازی	علوم و فنون ادبی
ریحانه امینی، مهرشاد ایمانی‌نسب، آریتا بیدقی، کوثر شاه‌حسینی، فاطمه صفری، حبیبه محبی، سید محمد مدنی دینانی	جامعه‌شناسی
حمیدرضا توکلی، مهدی جاهدی، محمد حبیبی، مهسا عفتی	روان‌شناسی
ولی برجی، مجید بیگلری، عمار تاجبخش، منیژه خسروی، علی رسولی، حسین رضائی، امیرحسین شکوری، حمیدرضا قائدامینی، مرتضی کاظم‌شیرودی، احسان کلاته‌عربی، روح‌الله گلشن، سیده محیا مؤمنی، علی محسن‌زاده، سید محمدعلی مرتضوی، پیروز وجان	عربی زبان قرآن
علیرضا پدram، صفا حاضری، زهرا دامیار، علیرضا رضایی، فاطمه سخایی، سید علیرضا علویان، امیرحسین کاروین، علی‌محمد کریمی، جواد میربلوکی	تاریخ و جغرافیا
حسین آخوندی راهنماچی، محمد اقصالح، سبا جعفرزاده صابری، نیما جواهری، پرگل رحیمی، محمد رضایی‌یقا، موسی سپاهی، حمید سودیان، فرهاد قاسمی‌نژاد، فیروز نژادنجف، علیرضا نصیری	فلسفه و منطق
مبین خزینی، آفرین ساجدی، سارا شریفی، مهدی ضیائی، مهدی کاردان، سید محمد مدنی دینانی	اقتصاد

گزینشگران و ویراستاران

نام درس	گزینشگر	مسئول درس	ویراستار	ویراستار رتبه برتر کنکور	مستندسازی
ریاضی و آمار	محمدابراهیم تونزنده‌جانی	محمد بحیرایی	مهدی ملارمضائی، علی مرشد، آروین حسینی، محمد حمیدی	_____	الهه شهبازی
علوم و فنون ادبی	سیدعلیرضا احمدی، فرهاد علی‌نژاد	سیدعلیرضا احمدی، فرهاد علی‌نژاد	یاسین مهدیان	سپیده فتح‌اللهی	فریبا رئوفی
جامعه‌شناسی	کوثر شاه‌حسینی	کوثر شاه‌حسینی	_____	مهتاب شیرازی، سبحان محمدی، امیرحسین آذانی	سجاد حقیقی‌پور
روان‌شناسی	مهسا عفتی	مهسا عفتی	فرهاد علی‌نژاد، سعیده سعیدی	فاطمه فهیمیان	محمدصدرا پنجه‌پور
عربی زبان قرآن	احسان کلاته‌عربی	سید محمدعلی مرتضوی	درویشعلی ابراهیمی	_____	لیلا ایزدی
تاریخ و جغرافیا	زهرا دامیار	زهرا دامیار	_____	فاطمه عزیزی	عطیه مخلوچی
فلسفه و منطق	سبا جعفرزاده صابری	علیرضا نصیری	فرهاد علی‌نژاد	علی زیبا	سوگند بیگلری
اقتصاد	مهدی ضیائی	سارا شریفی	امیرعلی عشوریان	_____	سجاد حقیقی‌پور

گروه فنی و تولید

مدیر گروه	سید محمدعلی مرتضوی
مسئول دفترچه	فاطمه منصورخاکی
گروه مستندسازی	مدیر: محیا اصغری، مسئول دفترچه: لیلا ایزدی
حروف‌چین و صفحه‌آرا	مهشید ابوالحسنی
ناظر چاپ	حمید عباسی

ریاضی و آمار (۳)

باسخ گویی به سؤال‌های این درس برای همه دانش آموزان اجباری است.
وقت پیشنهادی: ۱۵ دقیقه

دنباله‌های حسابی
دنباله هندسی
ریشه n ام و توان گویا
صفحه‌های ۶۱ تا ۹۴

۱- دنباله $2x+1, 3x+5, 4x+9, \dots$ یک دنباله حسابی است. رابطه بازگشتی این دنباله کدام است؟

$$a_{n+1} - a_n = 2 \quad (2)$$

$$a_{n+1} = a_n - 1 \quad (1)$$

$$a_{n+1} - a_n = -2 \quad (4)$$

$$a_{n+1} = a_n \quad (3)$$

۲- اگر مجموع اختلاف مشترک جملات و جمله سوم یک دنباله حسابی برابر ۵ و مجموع سه جمله اول آن برابر ۳ باشد، جملات دنباله روی کدام خط

قرار می‌گیرند؟ (x معادل شماره جمله است.)

$$2y - 4x + 6 = 0 \quad (2)$$

$$2y + 4x - 6 = 0 \quad (1)$$

$$-2y + 4x + 3 = 0 \quad (4)$$

$$-2y - 4x - 6 = 0 \quad (3)$$

۳- مجموع n جمله اول یک دنباله حسابی از رابطه $S_n = (2p-1)n^3 + qn^2 + pn + q + 1$ به دست می‌آید. مجموع ۵ جمله دوم این دنباله کدام است؟

$$-82/5 \quad (2)$$

$$-87/5 \quad (1)$$

$$-72/5 \quad (4)$$

$$-77/5 \quad (3)$$

۴- اگر عدد m، واسطه هندسی بین ریشه‌های معادله $x^2 - 20x + 4m + 5 = 0$ باشد، اختلاف مقادیر ممکن برای m کدام است؟

$$6 \quad (4)$$

$$3 \quad (3)$$

$$5 \quad (2)$$

$$4 \quad (1)$$

۵- اگر مجموع n جمله اول دنباله هندسی به صورت $S_n = 3(1 - 2^{-n})$ باشد، نسبت مشترک دنباله هندسی چند برابر جمله اول آن است؟

$$3 \quad (4)$$

$$2 \quad (3)$$

$$\frac{1}{2} \quad (2)$$

$$\frac{1}{3} \quad (1)$$

۶- حاصل عبارت $(\frac{3}{5})^2 \times (\frac{2}{3})^7 \times (\frac{1}{6})^4$ کدام است؟

$$\frac{3}{5} \quad (4)$$

$$\frac{5}{3} \quad (3)$$

$$\frac{25}{9} \quad (2)$$

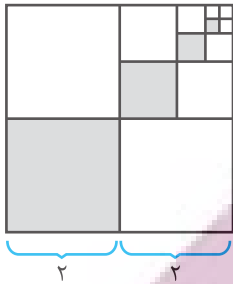
$$\frac{9}{25} \quad (1)$$

محل انجام محاسبات

۷- مطابق شکل زیر، پس از تقسیم مربعی به ضلع چهار واحد به چهار مربع برابر، یکی از آن‌ها را رنگ می‌کنیم. از مربع‌های باقی‌مانده مربعی را که ضلع

مشترک با مربع رنگ‌آمیزی شده ندارد، انتخاب می‌کنیم و با تقسیم آن به چهار مربع برابر، مربع با رأس مشترک با مربع رنگ شده را رنگ‌آمیزی

می‌کنیم و همین روند را ادامه می‌دهیم. پس از پنج مرحله رنگ‌آمیزی مربع به روش بالا، چه مساحتی از مربع اولیه رنگ می‌شود؟



۳۴۱ (۱)
۶۴

۳۴۱ (۲)
۳۲

۵۱۳ (۳)
۶۴

۵۳۱ (۴)
۳۲

۸- مجموع دو برابر ریشه سوم عدد -۶۴ و نصف کوچکترین ریشه دوم عدد $\frac{۳x+۱۱}{۲}$ ، ۶ واحد کمتر از قرینه ریشه پنجم عدد ۱۰۲۴ است. x کدام

است؟

۱ (۴)

۵ (۳)

۶ (۲)

۷ (۱)

۹- در تساوی $\left(\frac{۲}{۳}\right)^x \times \left(\frac{۹}{۴}\right)^{۲x-۱} = \left(\frac{۸۱}{۱۶}\right)^۳$ ، مقدار x کدام است؟

$\frac{۱۴}{۳}$ (۴)

۴ (۳)

۳ (۲)

$\frac{۱۱}{۳}$ (۱)

۱۰- اگر $(۲/۵)^{-۴x-۲y+۱} = (۲/۵)^{۲/۵-۰/۷۵y}$ و $\left(\frac{۱}{۲۷}\right)^{۲x+\frac{۲y}{۳}} = (۸۱)^{۲x+۵}$ باشد، حاصل xy کدام است؟

-۶ (۴)

۶ (۳)

-۸ (۲)

۸ (۱)

محل انجام محاسبات



ریاضی و آمار (۳) - پیش روی سریع تر

پاسخ گویی به سؤال های این درس برای همه دانش آموزان اختیاری است.
وقت پیشنهادی: ۵ دقیقه

تابع نمایی
صفحه های ۹۵ تا ۱۰۴

۱۱- در محدوده $x > 0$ نمودار کدام تابع پایین تر از نمودار سایر تابع ها قرار دارد؟

$y = (\frac{1}{e})^x$ (۴)

$y = (\frac{1}{4})^x$ (۳)

$y = 3^{-x}$ (۲)

$y = 2^{-x}$ (۱)

۱۲- در تابع نمایی $f(x) = a^x$ ، اگر $f(1) + f(-1) = \frac{5}{2}$ و $f(2) > f(1)$ باشد، حاصل $f(3)$ کدام است؟

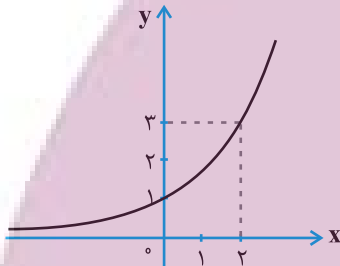
$\frac{1}{8}$ (۴)

۸ (۳)

$\frac{27}{8}$ (۲)

۲۷ (۱)

۱۳- اگر نمودار تابع نمایی $f(x) = a^x$ به صورت زیر باشد، $f(-1) \times f(2)$ کدام است؟



$2\sqrt{3}$ (۱)

۳ (۲)

$\sqrt{3}$ (۳)

$\frac{\sqrt{3}}{3}$ (۴)

۱۴- جمعیت فعلی کشوری $9/4$ میلیون نفر است. با آهنگ رشد سالانه جمعیت ۲ درصد، تقریباً پس از ۱۱۹ سال جمعیت به ۱۰۰ میلیون نفر می رسد.

پس از چند سال جمعیت کشور ۵۰ میلیون نفر می شود؟ $(1/0.2)^{35} = 2$

۵۳ (۴)

۴۸ (۳)

۸۴ (۲)

۳۵ (۱)

۱۵- احسان ۲۴ ساله است. او قصد دارد در یک شرکت تولیدی سرمایه گذاری کند. او در سال ۱۴۰۰ مبلغ دویست میلیون تومان را در این شرکت

سرمایه گذاری کرده و شرکت در پایان هر سال ۲۰ درصد سود به سرمایه او می افزاید. سرمایه او پس از دو سال چند میلیون تومان می شود؟

۲۶۰ (۴)

۲۸۰ (۳)

۲۶۸ (۲)

۲۸۸ (۱)

محل انجام محاسبات

آشنایی با منطق و استدلال ریاضی
صفحه‌های ۱ تا ۲۰

پاسخ‌گویی به سؤال‌های این درس برای همه دانش‌آموزان اجباری است.
وقت پیشنهادی: ۱۵ دقیقه

ریاضی و آمار (۲)

۱۶- در کدام گزینه نقیض گزاره نادرست بیان شده است؟

(۱) P : عدد ۲ اول است، نقیض P : عدد ۲ اول نیست.

(۲) P : معادله $x-1=0$ ریشه دارد، نقیض P : معادله $x-1=0$ ریشه ندارد.

(۳) P : a عددی مثبت است، نقیض P : a عددی منفی است.

(۴) P : تهران پایتخت ایران است، نقیض P : تهران پایتخت ایران نیست.

۱۷- اگر گزاره $p \wedge q$ نادرست و گزاره $q \vee p$ درست باشد، ارزش گزاره $\sim(p \Rightarrow q) \vee \sim(q \Rightarrow p)$ کدام است؟

(۱) همواره درست است. (۲) همواره نادرست است. (۳) به ارزش p بستگی دارد. (۴) به ارزش q بستگی دارد.

۱۸- اگر p گزاره‌ای درست، q گزاره‌ای نادرست و r گزاره‌ای دلخواه باشد، چند تا از گزاره‌های زیر همواره درست است؟

(الف) $(p \Rightarrow q) \vee r$

(ب) $(p \wedge q) \Leftrightarrow (q \Rightarrow p)$

(ج) $(p \vee r) \Leftrightarrow (p \wedge \sim q)$

(د) $(\sim p \Rightarrow \sim q) \wedge (q \Rightarrow p)$

۳ (۴)

۲ (۳)

۱ (۲)

۱ (صفر)

۱۹- چه تعداد از موارد زیر، هم‌ارز ترکیب دو شرطی گزاره $(p \Leftrightarrow q)$ هستند؟

(الف) $(p \Rightarrow q) \vee (\sim p \Rightarrow q)$

(ب) $(p \Leftrightarrow q) \vee \sim p$

(پ) $(p \Rightarrow q) \wedge (q \Rightarrow p)$

(ت) $(q \vee p) \Rightarrow (p \wedge q)$

۴ (۴)

۳ (۳)

۲ (۲)

۱ (۱)

۲۰- عکس نقیض ترکیب شرطی $(\sim p \wedge q) \Rightarrow (\sim q \vee r)$ کدام گزینه است؟

(۱) $(q \wedge \sim r) \Rightarrow (\sim p \wedge q)$

(۲) $(q \wedge \sim r) \Rightarrow (p \vee \sim q)$

(۳) $(p \vee \sim q) \Rightarrow (\sim q \vee r)$

(۴) $(p \vee \sim q) \Rightarrow (q \wedge \sim r)$

محل انجام محاسبات

۲۱- در حالتی که ارزش گزاره $p \Rightarrow (q \vee r)$ درست باشد، چقدر احتمال دارد که گزاره r نادرست باشد؟

(۱) $\frac{1}{2}$ (۲) $\frac{4}{7}$ (۳) $\frac{3}{7}$ (۴) $\frac{5}{8}$

۲۲- اگر در جدول ارزش گذاری، گزاره $(\sim(p \vee q) \wedge q) \wedge ((p \wedge q) \vee \sim q)$ در m حالت درست و n حالت نادرست باشد، $m \times n$ کدام است؟

(۱) ۳ (۲) صفر (۳) ۴ (۴) نمی توان تعیین کرد.

۲۳- عبارت «مجموع معکوس مربعات دو عدد حقیقی و مخالف صفر بزرگتر از حاصل ضرب آن هاست» به زبان ریاضی کدام است؟

(۱) $\frac{1}{x^2} + \frac{1}{y^2} > xy, x, y \neq 0$ (۲) $\frac{1}{x^2 + y^2} > xy, x, y \neq 0$

(۳) $(\frac{1}{x} + \frac{1}{y})^2 > xy, x, y \neq 0$ (۴) $(\frac{1}{x+y})^2 > xy, x, y \neq 0$

۲۴- در کدام مورد قیاس استثنایی به درستی بیان نشده است؟

(۱) $p \Rightarrow q$
 q _____
 $\therefore p$

(۲) $p \Rightarrow \sim q$
 p _____
 $\therefore \sim q$

(۳) $(p \Rightarrow q) \wedge p \Rightarrow q$ (۴) $(q \wedge (q \Rightarrow r)) \Rightarrow r$

۲۵- در کدام گزینه استدلال انجام شده قیاس استثنایی نیست؟

(۱) مقدمه ۱: اگر n عددی فرد باشد، آنگاه n^2 نیز فرد است.

مقدمه ۲: $n = 3$

نتیجه: 3^2 عددی فرد است.

(۲) مقدمه ۱: اگر x و y دو عدد فرد باشند، آنگاه $x+y$ زوج است.

مقدمه ۲: $x+y$ عددی زوج است.

نتیجه: x و y فرد هستند.

(۳) مقدمه ۱: اگر احسان بالاترین تراز را در کنکور کسب کند، آنگاه نفر اول کنکور می شود.

مقدمه ۲: احسان بالاترین تراز را در کنکور کسب کرده است.

نتیجه: احسان نفر اول کنکور است.

(۴) مقدمه ۱: اگر یک چهارضلعی مربع باشد، آنگاه آن چهارضلعی یک لوزی است.

مقدمه ۲: چهارضلعی ABCD یک مربع است.

نتیجه: چهارضلعی ABCD یک لوزی است.



علوم و فنون ادبی (۳) و (۲)

پاسخ‌گویی به سؤال‌های این درس برای همه دانش‌آموزان اجباری است.

وقت پیشنهادی: ۲۰ دقیقه

علوم و فنون ادبی (۳):

تاریخ ادبیات قرن چهاردهم

(دوره معاصر و انقلاب اسلامی)

اختیارات شاعری (۲): وزنی

اغراق، ایهام و ایهام تناسب و

کارگاه تحلیل فصل

صفحه‌های ۶۶ تا ۹۴

علوم و فنون ادبی (۲):

فصل چهارم

(درس‌های ۱۰ تا ۱۲)

+ کارگاه تحلیل فصل چهارم

صفحه‌های ۷۹ تا ۱۰۸

۲۶- در مورد نثر سبک هندی چند مورد از موارد زیر نادرست است؟

(الف) آوردن جملات طولانی

(ب) نثر این دوره ارزش ادبی والایی ندارد.

(ج) کاربرد شعرهای ضعیف در متن کتب نثر

(د) رشد تاریخ‌نویسی

(ه) آمیزش زبان فارسی با دیگر زبان‌ها

(۱) یک

(۲) دو

(۳) سه

(۴) چهار

۲۷- به ترتیب، نام نویسنده آثار زیر در کدام گزینه آمده است؟

«از این اوستا - تهران مخوف - تنگسیر - بره گمشده راعی»

(۱) محمدباقر میرزاخسروی - محمدعلی جمال‌زاده - هوشنگ گلشیری - امین فقیری

(۲) مهدی اخوان ثالث - مرتضی مشفق کاظمی - صادق چوبک - هوشنگ گلشیری

(۳) محمدباقر میرزاخسروی - محمدعلی جمال‌زاده - جلال آل‌احمد - امین فقیری

(۴) مهدی اخوان ثالث - مرتضی مشفق کاظمی - بزرگ علوی - هوشنگ گلشیری

۲۸- به ترتیب چه تعداد از آثار زیر، به نثر بینابین و مصنوع سبک هندی نگارش یافته‌اند؟

«مجالس المؤمنین - عیار دانش - شرفنامه بدلیسی - جامع‌التواریخ - محبوب‌القلوب - حبیب‌السیر»

(۱) یک - یک

(۲) یک - دو

(۳) دو - دو

(۴) دو - سه

۲۹- ویژگی‌های ادبی سبک هندی در همه ابیات مشهود است، به جز ...

(۱) زیور آیینة دل روشنی باشد نه عکس

(۲) هوس تو هیچ طبعی نپزد که سر نبازد

(۳) با گهر از صدف پوچ گذشتن سهل است

(۴) سر ز دنبال خودآرا برنارد چشم شور

خانه تاریک را شمعی به از صد صورت است

ز پی تو هیچ مرغی نپرد که پر نریزد

دو جهان چیست که در عشق فدا نتوان کرد

محضر قتل است حسن بال و پر طاووس را

ایران
توتنه
توتشه ای برای موفقیت



۳۰- آرایه‌های «تشبیه، ایهام، استعاره، ایهام تناسب و مجاز» به ترتیب در کدام ابیات به کار رفته‌اند؟

- | | |
|--|---------------------------------------|
| الف) از حجاب حسن شرم‌آلوده لیلی هنوز | بید مجنون سر به پیش انداختن بار آورد |
| ب) چشم بد دور از گل رویت که در گلزار حسن | هرگز از روی تو نازک‌تر گلی نشکفته است |
| ج) یک سر مو نیست صائب کوهی در زلف یار | دوری این راه از کوتاهی شبگیر ماست |
| د) نیست پیشانی واکرده در این سبزچمن | جبهه گل‌گره از قطره شبم دارد |
| ه) در این خرابه مکش بهر گنج غصه و رنج | چو نقد وقت تو شد فقر، خاک بر سر گنج |

(۱) ب - الف - د - ج - ه (۲) ب - الف - ه - د - ج (۳) الف - ب - ه - ج - د (۴) ه - ج - د - الف - ب

۳۱- آرایه‌های مشترک ابیات زیر کدام‌اند؟

- | | |
|---------------------------------------|-------------------------------------|
| - مرا سرگشتگی نگذاشت بر زانو گذارم سر | خوشا منصور کز دار فنا، سرمنزلی دارد |
| - تا سر زلف پریشان تو در جمع آمد | هیچ مجموع ندیدم که پریشان تو نیست |
| - سعدی از پرده عشاق چه خوش می‌گوید | ترک من پرده برانداز که هندوی توام |

(۱) ایهام - جناس (۲) کنایه - ایهام تناسب (۳) مجاز - تناسب (۴) واج‌آرایی - استعاره

۳۲- آرایه‌های روبه‌روی کدام بیت، «کاملًا» درست است؟

- | | |
|---------------------------------------|--|
| (۱) همچو چنگم سر تسلیم و ارادت در پیش | تو به هر ضرب که خواهی بزن و بنوازم (ایهام تناسب - اضافه استعاری) |
| (۲) از رشک آفتاب جمالت بر آسمان | هر ماه، ماه دیدم چون ابروان توست (کنایه - جناس همسان) |
| (۳) به خواب، دوش چنان دیدمی که زلفینش | گرفته بودم و دستم هنوز غالیه‌بوست (تشبیه - استعاره) |
| (۴) منم آن غنچه غافل که ز بی‌حوصلگی | سر خود در سر یک خنده بی‌جا کردم (واژه‌آرایی - کنایه) |

۳۳- آرایه‌های ادبی مقابل همه ابیات صحیح هستند؛ به جز

- | | |
|--|---|
| (۱) هر که جان بر لعل آن دلبر نهاد | پای در ره نانهداده سر نهاد (استعاره - کنایه) |
| (۲) گفتم ای جان جهان دفتر گل عیبی نیست | که شود فصل بهار از می ناب آلوده (تشبیه - جناس) |
| (۳) گرچه در مصر فراموشی مقید مانده‌ایم | می‌رسد چون جامه یوسف به کنعان بوی ما (تلمیح - ایهام) |
| (۴) گر بوسه‌ای توان زد یاقوت آن دو لب را | یک عمر از این تمنا خون در جگر توان زد (تشبیه - استعاره) |

ایران نوشتنی
توتشه ای برای موفقیت

۳۴- در کدام بیت، وجه شبه دارای کنایه است؟

- (۱) چشم عبرت باز کن گردید چون مویت سفید
 (۲) کمند است گیسوش هم‌رنگ قیر
 (۳) بر زمین از ناز زلف او چو دامان می‌کشد
 (۴) چند از آمیزش دریای وحدت چون حباب
- مگذران در خواب غفلت این شب مهتاب را
 همی‌آید از دو لیش بوی شیر
 بوی پیراهن سر خود در گریبان می‌کشد
 پرده‌دار چشم کوتاه‌بین نفس باشد تو را

۳۵- در همهٔ ابیات معنای دور و نزدیک کنایه منجر به ایجاد آرایهٔ ایهام شده است، به‌جز

- (۱) نیست بی‌صورت اگر دست از جلای دل کشم
 (۲) مو به مو چون مژه احوال مرا می‌دانی
 (۳) تیرش تمام سینه‌پسندست و دلنشین
 (۴) گلستان شوق را، نشو و نمایی می‌دهی
- طوطی از آینهٔ بی‌زنگ خودبین می‌شود
 نشود خواب‌گران پردهٔ بینایی تو
 این غمزه دست‌پرور طرز نگاه کیست
 بلبلان بی‌نوا را در نوا می‌آوری

۳۶- کدام بیت، فاقد «کنایه» است؟

- (۱) فراق یار به یک بار بیخ صبر بکنند
 (۲) عشرت کنیم ورنه به حسرت کشندمان
 (۳) باغبانان به شب از زحمت بلبل چون‌اند
 (۴) لنگر حلم تو ای کشتی توفیق کجاست؟
- بهار وصل ندانم که کی به بار آید
 روزی که رخت جان به جهانی دگر کشیم
 که در ایام گل از باغچه غوغا نرود
 که در این بحر کرم غرق گناه آمده‌ایم

۳۷- کدام مصراع‌ها فاقد هرگونه اختیار شاعری هستند؟

- (الف) از گرفتاران خود صیاد می‌گیرد خبر
 (ج) سر به گردون می‌دهم این آه پر تأثیر را
 (ه) تا حیا سرمه‌کش نرگس جادوی تو بود
- (ب) به زهد خشک به جایی نمی‌رسد زاهد
 (د) نیست در جاذبهٔ عشق مرا کوتاهی

(۱) الف - د

(۲) ب - ج

(۳) الف - ج

(۴) ب - ه

۳۸- همهٔ اختیارات وزنی مذکور در مقابل هر گزینه، قابل استفاده در آن وزن هستند؛ به‌جز

- (۱) مفاعیلن فاعلاتن مفاعیلن فاعلن (ابدال و بلندبودن هجای پایانی)
 (۲) مفتعلن فاعلن مفتعلن فاعلن (ابدال، قلب و بلندبودن هجای پایانی)
 (۳) فاعلاتن فاعلاتن فاعلن (ابدال، آوردن فاعلاتن به جای فاعلاتن و بلندبودن هجای پایانی)
 (۴) فاعلاتن فاعلاتن فاعلن (ابدال و بلندبودن هجای پایانی)

۳۹- کدام بیت، فاقد اختیارات شاعری «وزنی» است؟

- (۱) قوت شرح عشق تو نیست زبان خامه را
 (۲) تو ببینی که به یک ماه چو ماه
 (۳) رقیب کیست که در ماجرای خلوت ما
 (۴) بام و هوا تویی و بس نیست روی به جز هوس
- گرد در امید تو چند به سر دوانمش
 کند از مهر تو عالم روشن
 فرشته ره نبرد تا به اهرمن چه رسد
 آب حیات جان تویی صورتها همه سقا

۴۰- وزن کدام بیت، همسان نیست؟

- (۱) آن که هلاک من همی خواهد و من سلامت
 (۲) ز گرد خوان نگون فلک طمع نتوان داشت
 (۳) میان او که خدا آفریده است از هیچ
 (۴) ای ز نظر گشته نهان ای همه را جان و جهان
- هر چه کند ز شاهی کس نکند ملامتش
 که بی ملالت صد غصه، یک نواله برآید
 دقیقه‌ایست که هیچ آفریده نگشادست
 بار دگر رقص کنان بی دل و دستار بیا

۴۱- دربارهٔ رباعی زیر، کدام گزاره نادرست است؟

- «تیری ز کمان خانهٔ ابروی تو جست
 خوش خوش ز دلم گذشت و می گفت به ناز
- دل پرتو وصل را خیالی بر بست
 ما پهلوئی چون تویی نخواهیم نشست»

- (۱) وزن بیت، قابلیت دسته‌بندی هجایی دوگانه را دارد.
 (۲) مصراع نخست، دارای یک استعاره و یک تشبیه است.

- (۳) در رکن دوم مصراع آخر، «مفاعیل» بنابر اختیار شاعری قلب، به «مفاعیلن» تبدیل شده‌است.
 (۴) با بیت «ما ز یاران چشم یاری داشتیم / خود غلط بود آن چه ما پنداشتیم» تقابلی معنایی دارد.

۴۲- مفهوم بیت زیر در کدام گزینه وجود ندارد؟

- «پیشانی عفو تو را پرچین نسازد جرم ما
 (۱) تو در این نامهٔ سیاه مبین
 (۲) ز چین ابروی دلدار نیستم نومید
 (۳) با سیه‌رویی نیم نومید از حسن قبول
 (۴) وز فراوان ابر رحمت ریخته باران فضل
- آینه کی بر هم خورد از زشتی تمثالها»
 کرم خویش بین گناه مبین
 که نوبهار در آغاز غنچه‌پیشانی است
 عنبر دریای رحمت خال عصیان من است
 رانده‌ای را بر امید عفو شادان دیده‌اند

ایران لوتنه
 توتشه ای برای موفقیت



۴۳- مفهوم کدام ابیات یکسان است؟

- الف) باز امشب ای ستاره تابان نیامدی
باز ای سپیده شب هجران نیامدی
- ب) چون جام شفق موج زند خون به دل من
با این همه دور از تو مرا چهره زردی است
- ج) یاد باد آن که ز ما وقت سفر یاد نکرد
به وداعی دل غم‌دیده ما شاد نکرد
- د) بی مهر رخت روز مرا نور نمانده‌است
وز عمر مرا جز شب دیجور نمانده‌است

د - الف (۴)

ب - ج (۳)

ج - الف (۲)

ب - د (۱)

۴۴- کدام بیت با دیگر ابیات، تقابل معنایی دارد؟

- ۱) با عقل گشتم همسفر یک کوچه راه از بی کسی
شد ریشه‌ریشه دامنم از خار استدلال‌ها
- ۲) یک زمان از وی عنایت برکنند
عقل زیرک ابله‌ی‌ها می‌کند
- ۳) وهم خوانش آنک شهوت را گداست
وهم قلب نقد زر عقل‌هاست
- ۴) ای سنایی گر همی جویی ز لطف حق سنا
عقل را قربان کن اندر بارگاه مصطفی

۴۵- مفهوم کدام ابیات یکسان است؟

- الف) گل صدبرگ را دگر در دام
همچو بلبل هزار می‌افتد
- ب) گلبن بزم و شاهد چمنی
زینت باغ و زیب انجمنی
- ج) گر هزار است بلبل این باغ
همه را نغمه و ترانه یکی است
- د) چشم بگشا به گلستان و بین
جلوه آب صاف در گل و خار

د - الف (۴)

ج - الف (۳)

ج - د (۲)

ب - د (۱)

ایرانیان توفیق
توشه ای برای موفقیت

علوم و فنون ادبی (۳) - پیش‌روی سریع‌تر

پاسخ‌گویی به سؤال‌های این درس برای همه دانش‌آموزان اختیاری است.
وقت پیشنهادی: ۱۰ دقیقهعلوم و فنون ادبی (۳):
حسن تعلیل، حس آمیزی و
اسلوب معادله
و کارگاه تحلیل فصل
صفحه‌های ۱۱۲ تا ۱۲۲

۴۶- کدام بیت دارای «اسلوب معادله، حسن تعلیل و تشخیص» است؟

- (۱) اگر چه آتش نمرود دارد خشم در ساغر
(۲) در فصل گل از بلبل ما یاد نکردند
(۳) هست اگر امید وصلی دل نمی‌ماند غمین
(۴) در گردش آورید می لعل‌فام را
- ولی از خوردنش در دل بهاری می‌شود پیدا
دیگر به چه امید در این بند توان بود
شوق شکر پسته را خندان کند در زیر پوست
زین بیش خشک‌لب مپسندید جام را

۴۷- آرایه «حسن تعلیل» در همه گزینه‌ها مشهود است؛ به جز ...

- (۱) خال بر رخساره‌اش دانی چرا باشد سیاه
(۲) پنبه را دانی چرا مینا دهد بر فرق جای
(۳) دانی که چرا نام تو در نامه نیارم
(۴) خاک بغداد به مرگ خلفا می‌گرید
- بس که خود را در میان آفتاب انداخته
هر که سر می‌کشان پوشیده جایش بر سر است
زیرا که نخواهم که کسی نام تو داند
ورنه این شط روان چیست که در بغداد است؟

۴۸- در همه بیت‌ها به جز بیت ... آرایه «اسلوب معادله» وجود دارد.

- (۱) بر هدف دستی ندارد تیر بی زور کمان
(۲) عشق اول ناتوانان را به منزل می‌برد
(۳) صد بیابان در میان دارند از بی‌نسبتی
(۴) آدمی پیر چو شد حرص جوان می‌گردد
- همت پیران جوانان را به منزل می‌برد
خار و خس را زودتر دریا به ساحل می‌برد
گر به ظاهر کوه با صحرا به هم پیوسته است
خواب در وقت سحرگاه گران می‌گردد

۴۹- آرایه‌های بیت زیر در کدام گزینه آمده است؟

«من شکسته بدحال زندگی یابم»

- (۱) مجاز، حسن تعلیل، تشبیه، تضاد
(۲) تشبیه، تناقض، کنایه، واج‌آرایی
(۳) استعاره، تضاد، تشبیه، جناس
(۴) کنایه، مجاز، حسن تعلیل، جناس

۵۰- آرایه‌ها یا آرایه درج‌شده در برابر کدام گزینه نادرست است؟

- (۱) به صدق کوش که خورشید زاید از نفست
(۲) از آن دمی که ز چشمم برفت رود عزیز
(۳) زنه‌ار از آن تبسم شیرین که می‌کنی
(۴) ز شور عشق تو در کام جان خسته من
- که از دروغ سیه‌روی گشت صبح نخست (ایهام - حسن تعلیل)
کنار دامن من همچو رود جیحون است (تشبیه - ایهام تناسب)
کز خنده شکوفه سیراب خوش‌تر است (حسن تعلیل - تناقض)
جواب تلخ تو شیرین‌تر از شکر می‌گشت (حس آمیزی - تناقض)

توشه ای برای موفقیت



۵۱- آرایه‌های «تشبیه - اسلوب معادله - حسن تعلیل - استعاره» به ترتیب در کدام گزینه آمده‌اند؟

- الف) جای ابروی تو نقاش پس از آهوی چشم
ب) از دیدن رویت دل آینه فرو ریخت
ج) جای مستان همه در گوشه محراب افتاد
د) گرچه روزی تیره‌تر از شام غم باشد مرا
ه) گره زدی سر زلف و دلم ز ناله فتاد
و) چه شد که بر گل عارض گلاب می‌ریزی
- تا به بازیچه نگیرند دم شیر کشد
هر شیشه‌دلی طاقت دیدار ندارد
تا که بالای دو چشمت خم ابرو داری
در دل روشن صفای صبحدم باشد مرا
فتد ز نغمه، چو افتد به سیم تار گره
ستاره بر رخ این آفتاب می‌ریزی

(۱) د - ه - الف - ب (۲) ب - د - ه - الف (۳) و - ب - ه - الف (۴) الف - ب - ج - د

۵۲- آرایه‌های بیت زیر کدام‌اند؟

- «گر پر از لاله سیراب بود دامن کوه»
الف) اسلوب معادله - اغراق - استعاره
ب) حسن تعلیل - ایهام تناسب - اغراق
ج) ایهام - تلمیح - اسلوب معادله
د) تلمیح - حسن تعلیل - استعاره

۵۳- مفاهیم «کم‌گویی»، «ارزش ذاتی»، «بی‌نیازی» و «بی‌عدالتی روزگار» به ترتیب در کدام ابیات یافت می‌شوند؟

- الف) سپهر مردم دون را کند خریداری
ب) دود اگر بالا نشیند کسر شأن شعله نیست
ج) از آن مرد دانا دهان دوخته است
د) با کمال احتیاج از خلق استغنا خوش است
- بخیل سوی متاعی رود که ارزان است
جای چشم ابرو نگیرد گرچه او بالاتر است
که بیند که شمع از زبان سوخته است
با دهان تشنه مردن بر لب دریا خوش است

(۱) ب، ج، الف، د (۲) ب، الف، د، ج (۳) ج، د، الف، ب (۴) ج، ب، د، الف

۵۴- کدام گزینه با بیت زیر ارتباط معنایی ندارد؟

- «با کمال احتیاج از خلق استغنا خوش است»
الف) قطره‌ای می‌سازد از دریا گهر را بی‌نیاز
ب) می‌کشیدم پای استغنا به دامن صدف
ج) نعمتی چون سیرچشمی نیست بر خون وجود
د) هر که آب از چشمه‌سار بی‌نیازی خورده است
- با دهان خشک مردن بر لب دریا خوش است
با قناعت چشم احسان نیست بر حاتم مرا
قطره‌آبی اگر همچون گهر می‌داشتم
بی‌نیاز از بحر دارد، آب این گوهر مرا
آب گوهر در مذاقش تلخی افیون دهد

۵۵- مفهوم کدام بیت با سایر ابیات، متفاوت است؟

- الف) مکن ای دوست ملامت من سودایی را
ب) نمی‌اندیشد از زخم زبان هر کس که مجنون شد
ج) من دیوانه را سنگ ملامت شد پروالی
د) ملامت را سیر سازیم بر خویش
- که تو روزی نکشیدی غم تنهایی را
به خار و خس مفید سیل بی‌زهار کی گردد؟
نگردد سیل تا سنگین سبک‌رفتار کی گردد؟
ملامت عشق را تاج است و افسر

ایستادگی
توانشده‌ای برای موفقیت

جامعه‌شناسی (۳)

پاسخ‌گویی به سؤال‌های این درس برای همه دانش‌آموزان اجباری است.

وقت پیشنهادی: ۱۰ دقیقه

درس ششم: قدرت اجتماعی
درس هفتم: نابرابری اجتماعی
درس هشتم: سیاست هویت
صفحه‌های ۵۴ تا ۹۶

۵۶- کدام یک از عبارات زیر، نادرست است؟

- (۱) تدبیر و تنظیم امور، یکی از ابعاد سیاست است که امروزه به قانون تقلیل یافته است.
- (۲) با گذر زمان، سیاست شکلی پیچیده‌تر به خود می‌گیرد و ضروری‌تر می‌شود.
- (۳) در جهان مدرن، معیار ارزیابی سیاست، دستیابی به پیروزی، موفقیت و سعادت است.
- (۴) سیاست، مجموعه روش‌هایی است که هر واحد اجتماعی برای تحقق اهداف جمعی به کار می‌گیرد.

۵۷- به ترتیب، پاسخ پرسش‌های زیر کدام است؟

- اشتراک قدرت تنبیهی و قدرت تشویقی چیست؟

- کدام قدرت امروزه عمدتاً از طریق قانون و پیمودن مراحل قانونی اعمال می‌شود؟

- مثال نقض برای وجود ارتباط میان شخصیت و قدرت تنبیهی کدام است؟

- سازمان با کدام ارزش اجتماعی مطابقت دارد؟

- (۱) همواره پیروی‌کننده نسبت به تبعیت و پیروی خود، آگاهی دارد. - تنبیهی - ناپلئون - دانش
- (۲) تبعیت فرد از اراده و خواست دیگران، در اثر درست و حق دانستن آن موضوع است. - اقماعی - هرکول - قدرت
- (۳) تبعیت فرد از اراده و خواست دیگران، در اثر درست و حق دانستن آن موضوع است. - اقماعی - هیتلر - قدرت
- (۴) همواره پیروی‌کننده نسبت به تبعیت و پیروی خود، آگاهی دارد. - تنبیهی - شارل دوگل - دانش

۵۸- کدام عبارت یا عبارات نادرست اند؟

(الف) «سیاستمدار» واژه‌ای است که معنی آن برای افراد نسبی است.

(ب) ماهیت قدرت به هیچ وجه امر شر و پلیدی نیست.

(ج) هر کنش اجتماعی، یا به قصد تغییر وضع موجود انجام می‌شود یا با هدف حفظ آن.

(د) قدرت، مفهومی مسئله‌برانگیز و به شکل اجتناب‌ناپذیری، ارزشی است.

(۴) ج و ب

(۳) ب

(۲) ج

(۱) الف و د

۵۹- کدام گزینه دربارهٔ داوری علمی ارزش‌های سیاسی، نادرست است؟

(۱) جامعه‌شناسان انتقادی، دست شستن از داوری علمی ارزش‌های سیاسی را بن‌بست زندگی انسان معرفی می‌کنند.

(۲) علوم اجتماعی برای مقایسه و داوری هر فرهنگ، باید آن فرهنگ را فقط از منظر مردمی که آن را پذیرفته‌اند، ببینند و بررسی کنند.

(۳) جامعه‌شناسی تبیینی با ارزش‌زدایی و معنازدایی از قدرت، آن را به‌عنوان یک پدیدهٔ خنثی و فاقد معنا مطالعه می‌کند.

(۴) جامعه‌شناسان انتقادی معتقدند دو رویکرد تبیینی و تفسیری، محافظه‌کارند.

۶۰- به ترتیب، صحیح یا غلط بودن عبارات زیر در کدام گزینه به درستی مشخص شده است؟

- جامعه‌شناسان طرفدار قشربندی اجتماعی، معتقدند قشربندی پدیده‌ای است که در همهٔ زمان‌ها و مکان‌ها وجود داشته است.

- در رویکرد سوم به نابرابری اجتماعی، تلاش می‌شود با حذف مالکیت خصوصی قشربندی اجتماعی از میان برود.

- در رویکرد دوم به نابرابری اجتماعی، نقطهٔ شروع رقابت‌ها یکسان می‌شود اما نقطهٔ پایان رقابت، عادلانه نیست.

(۲) غ - ص - ص

(۱) ص - غ - غ

(۴) غ - ص - غ

(۳) ص - غ - ص

۶۱- به ترتیب، هر عبارت پیامد، علت و پیامد کدام گزینه است؟

- شکل‌گیری جامعه‌شناسی انتقادی

- غلبهٔ رویکرد تبیینی

- پیوند دانش و ارزش

(۱) بازگشت دعاوی تجویزی و انتقادی به علوم اجتماعی - جدایی دانش از ارزش - شکل‌گیری دانش انتقادی

(۲) فاصلهٔ میان وضع موجود و وضع مطلوب جهان اجتماعی - غیرعلمی تلقی شدن داوری دربارهٔ ارزش‌ها - بازگشت دعاوی تجویزی به علوم اجتماعی

(۳) فاصلهٔ میان وضع موجود و وضع مطلوب جهان اجتماعی - تجویز راه‌حل برای بهتر شدن وضعیت موجود - غلبهٔ رویکرد تفسیری

(۴) بازگشت دعاوی تجویزی و انتقادی به علوم اجتماعی - غیرعلمی تلقی شدن داوری دربارهٔ ارزش‌ها - شکل‌گیری دانش انتقادی

۶۲- کدام گزینه به ترتیب، صحیح یا غلط بودن عبارات‌های زیر را به درستی مشخص می‌کند؟

- جهان اجتماعی و ساختارهای آن، در زندگی گروهی افراد با دیگران ساخته می‌شود.

- هنگامی که الزام‌های یک جهان اجتماعی برداشته شوند، تغییر آن جهان اجتماعی را در پی خواهند داشت.

- جامعه‌شناسی تفسیری با رویکرد انتقادی، تمام معانی و ارزش‌ها را ساخته و پرداختهٔ اراده‌های افراد، گروه‌ها و فرهنگ‌ها می‌داند.

(۲) ص - غ - ص

(۱) غ - ص - ص

(۴) ص - غ - غ

(۳) غ - غ - غ

۶۳- در رابطه با «دورهٔ پسامدرن» کدام گزینه صحیح است؟

(۱) در این دوره، تکرر، تنوع و حتی بی‌ثباتی و تغییرات مداوم هویت‌ها، مطلوب دانسته شد. - در این دوره به‌جای ثروت و قدرت، هویت و دانش کانون نزاع و کشمکش می‌شوند. - از پیدایش سیاستِ هویت در این دوره، به باز شدن «جعبهٔ پاندورا» تعبیر می‌شود که موجب رها شدن و سرازیری همهٔ خوبی‌ها و نعمت‌ها به سوی زمین می‌شود.

(۲) در مدل تکثرگرا و در بعد فرهنگی، بر آزادی‌های اجتماعی اقوام و گروه‌های مختلف و فرصت سهیم شدن آن‌ها در قدرت سیاسی تأکید می‌شود. - در این دوره، سیاست همانندسازی هویت مورد نقد قرار می‌گیرد. - در اواخر قرن بیستم، هویت، محور اصلی مباحثات فکری و سیاسی شد.

(۳) در این دوره، وجود یک ساختار مشترک سیاسی و اقتصادی ضروری دانسته می‌شود. - در این دوره، گسترش برابری و رفع تبعیض‌های قومی و گروهی، در بعد اجتماعی هویت مورد توجه قرار می‌گیرد. - جدایی فرانسوی‌زبانان ایالت کبک از انگلیسی‌زبان‌ها در کانادا بیانگر مدل تکثرگرا در این دوره است.

(۴) افراد، مسائل سیاسی، اقتصادی و اجتماعی را بر اساس علاقه‌های فرهنگی و هویتی خود پی می‌گیرند. - هویت ملی و وحدت، ثبات و استمرار همراه با آن، مورد تأکید قرار گرفت و از طرفی هویت‌های خرد، محلی و فردی، نامطلوب پنداشته شد. - در این دوره، هویت از منظر گروه‌های اجتماعی مختلف و توسط آن‌ها، تعریف می‌شود.

۶۴- چرا جامعه‌شناسی انتقادی نمی‌خواست داورى ارزش‌ها، بیرون از دایرهٔ علم صورت بگیرد و «نسل‌کشی در کامبوج توسط حزب کمونیست»، مربوط به کدام‌یک از چهره‌های سیاست هویت است؟

(۱) زیرا متوجه سرکوبی است که به‌وسیلهٔ دانش اعمال می‌شود و دیگر به آن تن نمی‌دهد. - تأکید افراطی بر تفاوت‌ها و گوناگونی‌ها
 (۲) زیرا در آن صورت همواره ارزش‌های غالب در زندگی اجتماعی، ارزش‌های ثروتمندان و قدرتمندان خواهد بود. - تأکید افراطی بر تفاوت‌ها و گوناگونی‌ها
 (۳) زیرا در آن صورت همواره ارزش‌های غالب در زندگی اجتماعی، ارزش‌های ثروتمندان و قدرتمندان خواهد بود. - به رسمیت شناختن گروه‌های به حاشیه رانده‌شده

(۴) زیرا متوجه سرکوبی است که به‌وسیلهٔ دانش اعمال می‌شود و دیگر به آن تن نمی‌دهد. - به رسمیت شناختن گروه‌های به حاشیه رانده‌شده

۶۵- به‌ترتیب، کدام مورد به معنای «انکار اشتراک و وحدت انسان‌ها» است و این انکار چه پیامدی در پی خواهد داشت؟

(۱) تأکید بر تنوع و تکرر هویت‌ها - مطرح شدن ادعای متفاوت بودن جوامع و فرهنگ‌ها

(۲) تأکید بر تنوع و تکرر هویت‌ها - از بین رفتن فرصت گفت‌وگو و معارفهٔ فرهنگ‌ها و انسان‌ها

(۳) حذف هویت‌های انسانی و فرهنگی - از بین رفتن گفت‌وگو و معارفهٔ فرهنگ‌ها و انسان‌ها

(۴) حذف هویت‌های انسانی و فرهنگی - مطرح شدن ادعای متفاوت بودن جوامع و فرهنگ‌ها

جامعه‌شناسی (۳) - پیش‌روی سریع‌تر

پاسخ‌گویی به سؤال‌های این درس برای همه دانش‌آموزان اختیاری است.

درس نهم: پیشینه علوم اجتماعی
در جهان اسلام
درس دهم: افق علوم اجتماعی در
جهان اسلام
صفحه‌های ۹۷ تا ۱۲۰

۶۶- به ترتیب، هریک از عبارات زیر به کدام اندیشمند اشاره دارد؟

- علم اجتماعی خود را زیرمجموعه علوم انسانی دانست و آن را علم مدنی نامید.
- در «تحقیق ماللهند» علت وجود کاست‌ها در جامعه هند را باورهای دینی هندوها دانست.
- روش او در علوم اجتماعی مشابه روش کنت در جامعه‌شناسی تبیینی است.
- با تأثیرپذیری از قرآن، به دنبال شناخت سنت‌های الهی در جامعه بود.

(۱) فارابی - ابوریحان بیرونی - ابوعلی مسکویه - ابن خلدون

(۲) ابن خلدون - ابوعلی مسکویه - ابن خلدون - فارابی

(۳) فارابی - ابوریحان بیرونی - ابن خلدون - ابن خلدون

(۴) ابن خلدون - ابوعلی مسکویه - ابوعلی مسکویه - فارابی

۶۷- کدام گزینه به ترتیب، به «روش مورد استفاده ابن خلدون»، «عامل شکل‌گیری جوامع از دید او» و «ویژگی رویکرد او» اشاره دارد؟

(۱) حسی و تجربی - عصبیت - محافظه‌کارانه

(۲) عقلانی و وحیانی - عصبیت - انتقادی

(۳) حسی و تجربی - عقلانیت - محافظه‌کارانه

(۴) عقلانی و وحیانی - عقلانیت - انتقادی

۶۸- کدام گزینه جاهای خالی را به درستی کامل می‌کند؟

- جامعه‌شناسی تبیینی از ... برای پیش‌بینی و کنترل پدیده‌های اجتماعی استفاده می‌کند.

- جامعه‌شناسی انتقادی از ... و ... فراتر می‌رود.

- جامعه‌شناسی تفسیری به ... هنجارها و ارزش‌های اجتماعی بسنده می‌کند.

- (۱) عقل تفسیری - عقل تجربی - عقل انتقادی - درک
- (۲) عقل ابزاری - عقل ابزاری - عقل تفسیری - توصیف
- (۳) عقل انتقادی - عقل تفسیری - عقل ابزاری - درک
- (۴) عقل تجربی - عقل تفسیری - عقل انتقادی - توصیف

۶۹- کدام گزینه در خصوص علم فقه، کاملاً درست است؟

(۱) با تبیین مسائل اجتماعی و تعیین ویژگی‌های جامعه مطلوب آرمانی، راه برون‌رفت از وضعیت موجود به وضعیت مطلوب را تجویز می‌کند.

(۲) بدون توصیف و تبیین مسائل اجتماعی، راه‌های برون‌رفت از وضعیت موجود به سوی وضعیت مطلوب را تجویز می‌کند.

(۳) ویژگی‌های جامعه مطلوب آرمانی را مشخص نمی‌کند اما راه‌هایی برای برون‌رفت از وضعیت موجود به سوی وضعیت مطلوب تجویز می‌کند.

(۴) با توصیف و تبیین مسائل اجتماعی، به جامعه اسلامی کمک می‌کند تا رفتارها و هنجارهای اجتماعی را ارزیابی و نقد نماید و درباره آن‌ها داوری کند.

۷۰- کدام گزینه پاسخ صحیح سؤال‌های زیر است؟ (به ترتیب)

(الف) کدام اندیشه در ایران، همواره نقش مهمی در تعیین نوع رابطه مردم با قدرتهای داخلی و خارجی داشته است؟

(ب) کدام اندیشمند نظریه نظام مشروطه را تبیین نمود؟

(ج) مردم ایران در عصر غیبت، از چه طریقی در تحقق بخشیدن به نظام مطلوب مشارکت می‌کنند؟

(۱) فقه شیعه - علامه طباطبایی - حاکمان و کارگزاران

(۲) مشروطه - طه عبدالرحمن - مجلس خبرگان

(۳) فقه شیعه - میرزای نائینی - مجلس شورای اسلامی

(۴) انقلاب - امام خمینی - فقهای جامع الشرایط



جامعه‌شناسی (۱)

در این بخش، از میان سؤالات جامعه‌شناسی (۱) و جامعه‌شناسی (۲) می‌توانید یک مجموعه را انتخاب کنید. به سؤال‌های ۷۱ تا ۷۵ «یا» به سؤال‌های ۷۶ تا ۸۰ پاسخ دهید. وقت پیشنهادی: ۵ دقیقه

هویت

(هویت ایرانی ۱، ۲، ۳ و ۴)
صفحه‌های ۱۰۳ تا ۱۳۵

۷۱- به ترتیب، هریک از عبارات زیر، نتیجه چیست؟

- رواج تصویر القایی مستشرقان از هویت جامعه اسلامی در بین جوامع اسلامی

- جست‌وجوی هویت جدید توسط جهان اسلام در بیرون از تصاویر القایی دنیای غرب

- تأمل و بازبینی نظرات پیشین نظریه‌پردازان غربی

(۱) رواج عقاید قوم‌گرایانه و سکولار - بازگشت به هویت اسلامی - انقلاب اسلامی ایران

(۲) خودباختگی فرهنگی در بین مسلمانان - انقلاب اسلامی ایران - حیات معنوی اسلام

(۳) خودباختگی فرهنگی در بین مسلمانان - حیات معنوی اسلام - انقلاب اسلامی ایران

(۴) رواج عقاید قوم‌گرایانه و سکولار - بازگشت به هویت اسلامی - حیات معنوی اسلام

۷۲- هریک از عبارتهای زیر، به کدام مفهوم اشاره دارد؟ (به ترتیب)

(الف) عمل کردن مطابق با اراده دیگری با میل درونی

(ب) تأثیر گذاشتن بر اراده دیگران برای رسیدن به اهداف خود

(ج) قدرت سازمان یافته برای رسیدن به هدفی معین

(۱) تبعیت با رضایت - قدرت اجتماعی - سیاست

(۲) تبعیت با رضایت - سیاست - مشروعیت

۷۳- کدام مورد، مصداقی برای «الف و ب» است؟

(۱) الف) از اصول و ارزش‌های خود عدول می‌کند - ب) بحران‌های فرهنگی را کاهش می‌دهد.

(۲) الف) اقتدار نظام سیاسی را تأمین می‌کند - ب) به بسط و توسعه فرهنگ کمک می‌کند.

(۳) الف) زمینه بحران‌های فرهنگی را به وجود می‌آورد - ب) تعارضات فرهنگی را از بین می‌برد.

(۴) الف) زمینه تعارضات فرهنگی را به وجود می‌آورد - ب) اصول و ارزش‌های حاکم بر نظام سیاسی را تعیین می‌کند.

۷۴- کدام گزینه، در درجه دوم، شرطی ضروری برای افزایش جمعیت محسوب می‌شود؟

(۱) این فرهنگ، باعث تأسیس جهان اجتماعی توحیدی و گسترش آن باشد.

(۲) فرهنگی که بسط می‌یابد، فرهنگ حق باشد.

(۳) از اینکه جهان‌های اجتماعی دیگر بر فرهنگ حق تسلط یابند، ممانعت کند.

(۴) اعضای فرهنگ، حاملان و عاملان معانی حق باشند.

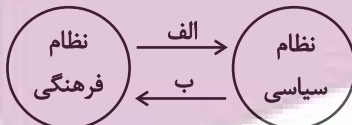
۷۵- سیاست کاهش جمعیت در ایران برای اولین بار، مربوط به کدام برهه زمانی است و پیامد آن چه بود؟

(۱) سال ۱۳۴۵ تا اوایل پیروزی انقلاب - کاهش رشد جمعیت از ۳/۹ به ۱/۳ درصد

(۲) سال ۱۳۶۸ تا سال ۱۳۹۰ - کاهش رشد جمعیت از ۳/۱ به ۲/۷ درصد

(۳) سال ۱۳۴۵ تا زمان پیروزی انقلاب - کاهش رشد جمعیت از ۳/۱ به ۲/۷ درصد

(۴) سال ۱۳۶۸ تا سال ۱۳۹۳ - کاهش رشد جمعیت از ۳/۹ به ۱/۳ درصد



جامعه‌شناسی (۲)

اگر به سؤال‌های ۷۱ تا ۷۵ پاسخ نداده‌اید، می‌توانید به سؤال‌های ۷۶ تا ۸۰ پاسخ دهید.

بیداری اسلامی و جهان جدید

(سراغاز: بیداری اسلامی، انقلاب اسلامی)

ایران، افق بیداری اسلامی)

صفحه‌های ۱۰۵ تا ۱۳۴

۷۶- علت هریک از موارد زیر، به ترتیب کدام است؟

«قوت و قدرت جوامع غربی از دیدگاه بیدارگران نخستین»، «آسیب‌پذیری دولت‌های کشورهای مسلمان در برابر کشورهای غربی»، «حمایت دولت‌های استعمارگر از منورالفکران غرب‌گرا»، «سرکوب مقاومت‌های مردمی توسط منورالفکران غرب‌گرا»

- ۱) وابستگی به قدرت جهانی استعمار - مهجور ماندن فقاقت و عدالت در حاشیه‌ی مناسبات قدرت‌های قومی - تشکیل حاکمیت‌های سکولار در جوامع خود - مخدوش ساختن استقلال سیاسی و اقتصادی جوامع اسلامی
- ۲) دوری مسلمانان از عمل به سنن الهی - قدرت نظامی، نفوذ سیاسی و اقتصادی و جاذبه‌های این جهانی و دنیوی کشورهای غربی - از بین بردن مظاهر دینی و اسلامی - ایجاد ساختارهای اجتماعی جدید
- ۳) عمل کردن به دستورات اسلام - دوری از سنن دینی و اسلامی - جلوگیری از موفقیت جنبش‌هایی که توسط نخستین بیدارگران اسلامی در حال شکل‌گیری بود - وابستگی به کشورهای استعمارگر
- ۴) استعمار سیاسی و اقتصادی کشورهای دیگر - دوری از سنن دینی و اسلامی - حذف ساختارهای اجتماعی پیشین - رسیدن به جایگاه کشورهای غربی

۷۷- پاسخ هریک از پرسش‌های زیر، به ترتیب کدام است؟

- اساس تعامل عالمان شیعی با قاجار چه بود؟

- هدف اصلی از جنبش عدالتخانه چه بود؟

- رقابت میان بیدارگران اسلامی و منورالفکران غرب‌گرا در جریان انقلاب مشروطه، به نفع کدام گروه پایان یافت؟

- ۱) مقاومت منفی - اصلاح رفتار زمامدار - بیدارگران
- ۲) فعالیت رقابت‌آمیز - اصلاح شیوه زمامداری - منورالفکران
- ۳) مقاومت منفی - اصلاح شیوه زمامداری - منورالفکران
- ۴) فعالیت رقابت‌آمیز - اصلاح رفتار زمامدار - بیدارگران

۷۸- کدام گزینه جدول زیر را به درستی کامل می‌کند؟ (به ترتیب حروف الفبا)

نمونه تاریخی	ویژگی	فعالیت اجتماعی - سیاسی
تدوین رساله‌های جهادیه	همکاری با حاکم نامشروع در حد واجبات نظامیه	الف
ج	ب	فعالیت رقابت‌آمیز اصلاحی
د	تغییر ساختار سیاسی	انقلاب اجتماعی

- ۱) انقلاب سیاسی - اصلاح ساختار حکومت - جنبش تنباکو - جنبش عدالتخانه
- ۲) مقاومت منفی - اصلاح رفتار حاکمان - جنبش عدالتخانه - انقلاب مشروطه
- ۳) انقلاب سیاسی - اصلاح ساختار حکومت - جنبش عدالتخانه - انقلاب مشروطه
- ۴) مقاومت منفی - اصلاح رفتار حاکمان - جنبش تنباکو - انقلاب مشروطه

۷۹- انقلاب اسلامی ایران در جهان دو قطبی قرن بیستم، از چه نظر اهمیت می‌یافت؟

- ۱) برخاستن از متن فرهنگ فقه و شیعه اسلامی
- ۲) هدف قرار دادن یک نظام سیاسی وابسته به بلوک غرب
- ۳) قطع وابستگی به بلوک شرق
- ۴) حل بحران‌های معرفتی و معنوی همه کشورهای جهان

۸۰- کدام مورد، شباهت و تفاوت انقلاب فرانسه و انقلاب اسلامی ایران را به درستی تبیین می‌کند؟

- ۱) هر دو در جهت بسط و گسترش آرمان‌های واحدی بودند. - انقلاب فرانسه، رویکرد چپ و سوسیالیستی داشت اما انقلاب اسلامی ایران، رویکرد دینی و سیاسی داشت.
- ۲) هر دو پس از رنسانس شکل گرفتند. - انقلاب فرانسه، همه کشورهای اروپایی را فراگرفت اما انقلاب اسلامی ایران، بر کشورهای بلوک شرق تأثیرگذار بود.
- ۳) هر دو با اندیشه‌های جدید شکل گرفتند. - انقلاب فرانسه با آرمان‌ها و ارزش‌های مدرن بعد از رنسانس شکل گرفت اما انقلاب اسلامی با الگو گرفتن از فقه سیاسی و اجتماعی شیعی آغاز شد.
- ۴) هر دو نگاه دینی و فرهنگی داشتند. - انقلاب فرانسه بعد از بحران‌های قرون وسطی شکل گرفت اما انقلاب اسلامی تقلیدی از انقلاب‌های مدرن بود.



روان‌شناسی

پاسخ‌گویی به سؤال‌های این درس برای همه دانش‌آموزان اجباری است.

روان‌شناسی سلامت

صفحه‌های ۱۸۶ تا ۲۰۶

وقت پیشنهادی: ۱۰ دقیقه

۸۱- کدام فشار روانی با بقیه متفاوت است؟

- (۱) تحمل ترافیک برای رضا طاقت‌فرسا است.
- (۲) کیان بابت امتحانش بسیار نگران است و نمی‌تواند آرام بشود.
- (۳) سارا در مرحله آخر بازی نگران است و تمام تلاش خود را برای پیروزی به کار می‌گیرد.
- (۴) مریم از عمل جراحی‌اش بسیار هراس دارد.

۸۲- هر کدام از موارد زیر به ترتیب، نشان‌دهنده کدام نوع از علائم فشار روانی است؟

«خوشحالی - توهین و فحاشی - تصمیم‌گیری تکانشی - تپش قلب»

- (۱) رفتاری - هیجانی - جسمانی - شناختی
- (۲) جسمانی - شناختی - رفتاری - هیجانی
- (۳) شناختی - رفتاری - هیجانی - جسمانی
- (۴) هیجانی - رفتاری - شناختی - جسمانی

۸۳- سمانه در جلسه آزمون رانندگی شهر دچار استرس و نگرانی زیادی می‌شود و واکنش‌های جسمانی و روانی متنوعی از خود نشان می‌دهد. در رابطه

با واکنش‌های او کدام گزینه درست است؟

- (۱) احساس اضطراب زیادی داشته و به خاطر ترس زیاد تپش قلب دارد. (به‌عنوان واکنش رفتاری)
- (۲) تمایل دارد در آزمون شرکت نکند و برای شروع آزمون مقاومت می‌کند. (به‌عنوان واکنش جسمانی)
- (۳) به خاطر فشار روانی فراموش می‌کند هنگام دور زدن راهنما بزند. (به‌عنوان واکنش شناختی)
- (۴) دست‌های او عرق کرده و فرمان ماشین به خاطر تعریق او لیز می‌شود. (به‌عنوان واکنش هیجانی)

۸۴- همه افراد در زندگی ... را تجربه و ارزیابی می‌کنند و بُعد ... از ابعاد سبک زندگی است.

- (۱) سازگاری با شرایط جدید - اخلاقی
- (۲) ناتوانی در دستیابی به هدف - شناختی
- (۳) موقعیت‌هایی فراتر از توانایی خود - رفتاری
- (۴) ناتوانی در تمرکز - هیجانی

۸۵- در هریک از موارد زیر، به ترتیب، کدام یک از انواع مقابله دیده می‌شود؟

- با وجود رسیدن احضارنامه دادگاه، مهسا بعد از چند روز حتی پاکت‌نامه را باز نکرده است.
 - امین برای طراحی و ساخت قطعه‌ای، نمونه خارجی آن را به دقت مشاهده و بررسی می‌کند.
 - ملیکا بعد از مواجهه با تصمیم اشتباه داور، تحمل خود را از دست داده و او را هل می‌دهد.
 - سعید با مشورت روان‌پزشک خود برای کنار آمدن بهتر با اضطراب‌هایش دارو می‌خورد.
- (۱) منفعل بودن - استفاده از مهارت حل مسئله - رفتارهای تکانشی و بدون فکر - مشورت و راهنمایی گرفتن
 - (۲) در انتظار معجزه بودن - استفاده از مهارت حل مسئله - رفتارهای تکانشی و بدون فکر - مشورت و راهنمایی گرفتن
 - (۳) منفعل بودن - مشورت و راهنمایی گرفتن - فعالیت بدنی و ورزش کردن - استفاده از داروهای شیمیایی
 - (۴) در انتظار معجزه بودن - مشورت و راهنمایی گرفتن - فعالیت بدنی و ورزش کردن - استفاده از داروهای شیمیایی



۸۶- کدام موقعیت زیر به انتهای سمت چپ پیوستار سلامت نزدیک تر است؟

- (۱) بیمار مبتلا به افسردگی که در معرض خودکشی قرار دارد.
- (۲) بیمار مبتلا به سرطان که بیماری‌اش به تازگی ایجاد شده است.
- (۳) شخصی که تصادف کرده و در اثر ضربه به سر در کما قرار دارد.
- (۴) شخصی که اضطراب بسیار زیاد، او را خانه‌نشین کرده است.

۸۷- درستی یا نادرستی عبارات زیر را به ترتیب در رابطه با «پرسش‌نامه سبک زندگی» مشخص کنید.

- اگر نمره به دست آمده از این پرسش‌نامه بین ۵۰ تا ۷۰ باشد فرد خیلی آسیب‌پذیر است.
- نوشیدن کم چای و ورزش روزانه به نحوی که بدن عرق نکند، نشان‌دهنده سبک زندگی سالم است.
- برای محاسبه نمره ملاک باید از نمره به دست آمده، بیست نمره کم شود.
- در این پرسش‌نامه نمره (۱) نشان‌دهنده «تقریباً همیشه» و نمره (۵) نشان‌دهنده «هرگز» است.

(۱) درست - نادرست - درست - درست (۲) درست - نادرست - نادرست - نادرست

(۳) نادرست - درست - نادرست - نادرست (۴) نادرست - نادرست - درست - درست

۸۸- کدام گزینه در مورد تأثیر مذهب بر سلامت صحیح نیست؟

- (۱) اینکه فردی به دلیل حرام بودن مشروبات الکی از این نوشیدنی‌ها دوری می‌کند، نشان‌دهنده تأثیر غیرمستقیم مذهب بر سلامت است.
- (۲) روزه گرفتن و داشتن تغذیه سالم به دلیل تأثیر مثبت روی سیستم ایمنی، نشان‌دهنده تأثیر مستقیم مذهب بر سلامت است.
- (۳) سبک زندگی افراد مذهبی نسبت به دیگر افراد سالم تر است.
- (۴) خواندن دعای مطالعه برای کاهش فشار روانی از مقابله‌های سازگارانه است.

۸۹- به ترتیب، «بتلا به سردردهای میگرنی به علت ترس از دست دادن دوست خود» و «پرخاشگری در اثر ضعف شنوایی» به کدام نقش متغیرهای

روان‌شناختی اشاره دارد؟

- (۱) عامل ایجاد بیماری‌های جسمانی - عامل ایجاد بیماری‌های جسمانی
- (۲) پیامدهای بیماری‌های جسمانی - پیامدهای بیماری‌های جسمانی
- (۳) عامل ایجاد بیماری‌های جسمانی - پیامدهای بیماری‌های جسمانی
- (۴) پیامدهای بیماری‌های جسمانی - عامل ایجاد بیماری‌های جسمانی

۹۰- فرض کنید شما مسئول یک نشریه علمی روان‌شناسی هستید و متن زیر را به منظور ویراستاری علمی برای شما ارسال کرده‌اند. تعداد اشتباهات

این متن چندتاست؟

«اگرچه انسان‌ها در شرایط گوناگونی زندگی می‌کنند، ولی فشار روانی را همه افراد (به‌جز افراد مذهبی) تجربه می‌کنند. درست‌ترین راهکاری که انسان‌ها برای فائق آمدن بر فشار روانی انجام می‌دهند، استفاده از هرگونه روش مقابله‌ای است. در فشار روانی فرد پس از بررسی میزان ادراک کنترل و ادراک کارایی روش‌های مقابله‌ای خود را فرا می‌خواند. مقابله‌هایی که به حل مسئله کمک نمی‌کنند، همیشه مضر و ناکارآمد هستند و مقابله‌های

ناسازگارانه نامگذاری می‌شوند. اجتناب و انکار از روش‌های معمول مواجه شدن با مسئله در مقابله‌های ناسازگارانه است.»

(۴) چهار

(۳) سه

(۲) دو

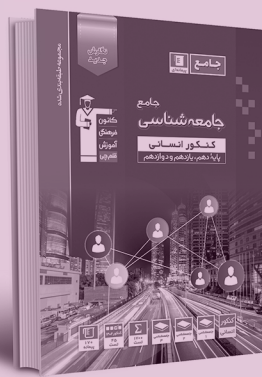
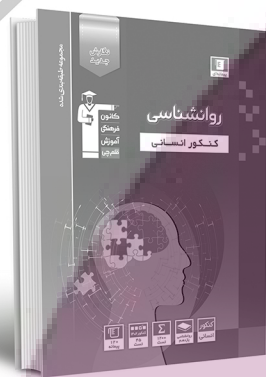
(۱) یک



کتاب‌های آیة انسانی را



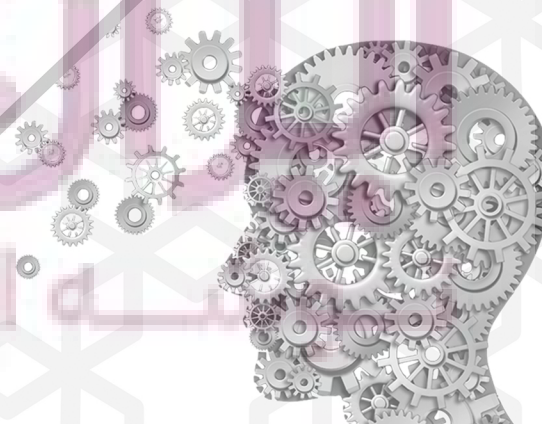
پیمانانای تهرین کنیک



وینش
را
ر
ع
ه
م
ا
پ

۸۴۵۱

www.kanoon.ir
www.kanoonbook.ir



برنامه راهبردی دوازدهم انسانی - سال تحصیلی ۱۴۰۳ - ۱۴۰۲

نام پروژه و هدف پروژه	تاریخ آزمون	نمودار پیشروی	ریاضی و آمار پایه	علوم و فنون ادبی پایه	عربی پایه
پروژه ششم دوران طلایی تیزوز (در آخرین آزمون، کارنامه پروژه‌ای دریافت می‌کنید)	۷ فروردین (جمع‌بندی مباحث پایه)	دهم و یازدهم (مستوی به هر پایه انسانی)	ریاضی و آمار (۱): کل کتاب + ریاضی و آمار (۲): کل کتاب	علوم و فنون ادبی (۱): کل کتاب + علوم و فنون ادبی (۲): کل کتاب	عربی: زبان قرآن (۱): کل کتاب + عربی: زبان قرآن (۲): کل کتاب

نام پروژه و هدف پروژه	تاریخ آزمون	نمودار پیشروی	زوح کتاب جامعه‌شناسی پایه (در هر نهمسال، یک مجموعه را پاسخ دهید)	زوح کتاب تاریخ پایه (در هر نهمسال، یک مجموعه را پاسخ دهید)	زوح کتاب جغرافیای پایه (در هر نهمسال، یک مجموعه را پاسخ دهید)
پروژه ششم دوران طلایی تیزوز (در آخرین آزمون، کارنامه پروژه‌ای دریافت می‌کنید)	۷ فروردین (جمع‌بندی مباحث پایه)	دهم و یازدهم (مستوی به هر پایه انسانی)	جامعه‌شناسی (۲) جامعه‌شناسی (۱)	تاریخ (۲) تاریخ (۱)	جغرافیا (۲) جغرافیا (۱) کل کتاب

نام پروژه و هدف پروژه	تاریخ آزمون	نمودار پیشروی	مبطق	فلسفه یازدهم	روان‌شناسی	اقتصاد
پروژه ششم دوران طلایی تیزوز (در آخرین آزمون، کارنامه پروژه‌ای دریافت می‌کنید)	۷ فروردین (جمع‌بندی مباحث پایه)	دهم و یازدهم (مستوی به هر پایه انسانی)	کل کتاب	کل کتاب	کل کتاب	کل کتاب

آزمون ۱۸ اسفند ماه ۱۴۰۲



آزمون اختصاصی دوازدهم انسانی

ساعت ۹:۳۰ تا ۱۱ صبح

۱۱۰ سؤال (۷۵ سؤال اجباری + ۳۵ سؤال اختیاری)

نام درس	معمولاً دانش آموزان در هر رده ترازوی به چند سؤال از هر ۱۰ سؤال پاسخ می‌دهند.					این قسمت را قبل از شروع آزمون پر کنید شما به چند سؤال از هر ۱۰ سؤال پاسخ خواهید داد؟
	۴۰۰۰	۴۷۵۰	۵۵۰۰	۶۲۵۰	۷۰۰۰	
عربی، زبان قرآن	۱	۲	۳	۵	۶	
تاریخ و جغرافیا	۱	۲	۴	۶	۷	
فلسفه و منطق	۱	۲	۳	۵	۶	
اقتصاد	۱	۲	۴	۵	۷	

عنوان مواد امتحانی گروه آزمایشی علوم انسانی، تعداد، شماره سؤالات و مدت پاسخ‌گویی

ردیف	وضعیت پاسخ‌گویی	مواد امتحانی	تعداد سؤال	از شماره	تا شماره	مدت پاسخ‌گویی (به دقیقه)
۱	اجباری	عربی، زبان قرآن (۲) و (۳)	۲۰	۹۱	۱۱۰	۲۰
۲	اختیاری (پیش‌روی سریع‌تر)	عربی، زبان قرآن (۳)	۱۰	۱۱۱	۱۲۰	۱۰
۳	اجباری	تاریخ (۳)	۵	۱۲۱	۱۲۵	۵
۴	اختیاری (پیش‌روی سریع‌تر)	تاریخ (۳)	۵	۱۲۶	۱۳۰	۵
۵	انتخابی (زوج درس)	تاریخ (۱)	۵	۱۳۱	۱۳۵	۵
		تاریخ (۲)	۵	۱۳۶	۱۴۰	
۶	اجباری	جغرافیا (۳)	۵	۱۴۱	۱۴۵	۵
۷	اختیاری (پیش‌روی سریع‌تر)	جغرافیا (۳)	۵	۱۴۶	۱۵۰	۵
۸	انتخابی (زوج درس)	جغرافیا (۱)	۵	۱۵۱	۱۵۵	۵
		جغرافیا (۲)	۵	۱۵۶	۱۶۰	
۹	اجباری	فلسفه دوازدهم	۱۰	۱۶۱	۱۷۰	۱۰
۱۰	اختیاری (پیش‌روی سریع‌تر)	فلسفه دوازدهم	۵	۱۷۱	۱۷۵	۵
۱۱	اجباری	منطق	۵	۱۷۶	۱۸۰	۵
۱۲	اجباری	فلسفه یازدهم	۱۰	۱۸۱	۱۹۰	۱۰
۱۳	اجباری	اقتصاد	۱۰	۱۹۱	۲۰۰	۱۰



عربی زبان قرآن (۳) و (۲)

پاسخ‌گویی به سؤال‌های این درس برای همه دانش‌آموزان اجباری است.

وقت پیشنهادی: ۲۰ دقیقه

عربی (۳):

ثَلَاثُ قِصَصٍ قَصِيْرَةٍ
نِظَامُ الطَّبِيعَةِ(درس ۳ + متن درس ۴)
صفحه‌های ۳۷ تا ۵۸

عربی (۲):

ارْخَمُوا ثَلَاثًا
لَا تَقْنَطُوا

درس‌های ۶ و ۷

صفحه‌های ۷۷ تا ۱۰۵

■ ■ عَيْنُ الْأَنْسَبِ لِلْجَوَابِ عَنِ التَّرْجُمَةِ مِنْ أَوْ إِلَى الْعَرَبِيَّةِ (۹۱ - ۹۸)

۹۱- ﴿ قَالَ رَبِّ إِنِّي أَعُوذُ بِكَ أَنْ أَسْأَلَكَ مَا لَيْسَ لِي بِهِ عِلْمٌ ﴾:

(۱) پروردگار گفت همانا من به تو پناه می‌برم که سؤالی از تو بپرسم که نسبت به آن دانشی برایم نیست!

(۲) پروردگارم گفت من از اینکه از تو چیزی بخواهم که مرا دانشی بر آن نیست پناه می‌برم!

(۳) گفت پروردگارا از اینکه سؤالی از تو بپرسم که دانش آن را نداشته باشم به تو پناه می‌برم!

(۴) گفت پروردگارا من به تو پناه می‌برم که از تو چیزی بخواهم که به آن دانشی ندارم!

۹۲- « عَلَيْكُمْ أَنْ تَسْتَرُوا أَسْرَارَكُمْ إِلَّا قَلِيلَةً مِنْهَا لِأَنَّ مَنْ لَا يَسْتَطِيعُ أَنْ يَكْتُمَ أَسْرَارَهُ فَهُوَ أضعف النَّاسِ! »:

(۱) بر شماست که رازهای خود را جز اندکی از آن‌ها پنهان کنید، برای اینکه هرکس رازهایش را پنهان نکند، پس او ناتوان‌ترین مردم است!

(۲) شما باید اسرار خود را بپوشانید مگر اندکی از آن‌ها را، زیرا هرکس نتواند که اسرارش را بپوشاند، پس او ناتوان‌ترین مردم است!

(۳) شما اندکی از رازهای خود را بپوشانید، برای اینکه هرکس قادر نباشد رازهایش را پنهان کند، پس او از ضعیف‌ترین مردم است!

(۴) شما باید اسرارتان را جز اندکی از آن‌ها بپوشانید، برای اینکه هرکس نتوانست که اسرارش را بپوشاند او ناتوان‌ترین مردم است!

۹۳- « الْجَوْزُ ثَمَرَةٌ لَهَا قِشْرٌ صُلْبٌ غَيْرُ صَالِحٍ لِلْأَكْلِ فَيُكْسَرُ الْقِشْرُ وَ لَا يَتَنَاوَلُ النَّاسُ إِلَّا لُبَّ الْمَحْصُولِ! »: گردو ...

(۱) میوه‌ای است که پوست سفت نامناسبی برای خوردن دارد پس پوست شکسته می‌شود و مغز محصول را مردم فقط میل می‌کنند!

(۲) محصولی است که پوست سختی دارد که خوردنی نیست، مردم پوستش را می‌شکنند و چیزی جز هسته این فرآورده را می‌خورند!

(۳) یک میوه دارای پوستی سخت و سفت و غیر قابل خوردن است، مردم این پوست را می‌شکنند و تنها مغز محصول را میل می‌کنند!

(۴) میوه‌ای است که پوستی سفت و غیر قابل خوردن دارد و آن پوست شکسته می‌شود و مردم فقط مغز محصول را می‌خورند!

۹۴- « مَنْ أوجَدَ خَلًّا فِي نِظَامِ الطَّبِيعَةِ ظَلَمَهَا ظَلَمًا لِأَنَّهُ يُسَبِّبُ عَدَمَ تَحَقُّقِ التَّوَازُنِ وَ الْإِسْتِقْرَارِ! »:

(۱) هر که بی‌نظمی در طبیعت به وجود آورد واقعاً به آن ظلم نموده است، زیرا آن سبب عدم ثبات و آرامش می‌شود!

(۲) هر که در نظام طبیعت خللی ایجاد کند به آن قطعاً ستم کرده است، زیرا آن باعث تحقق نیافتن تعادل و آرامش می‌شود!

(۳) آن که در نظام طبیعت خللی ایجاد کرد به آن ستمی کرده است، و این باعث تحقق نیافتن تعادل و آرامش در آن می‌شود!

(۴) کسی که اختلال در نظام طبیعت به وجود می‌آورد به آن حتماً ستم نموده است، زیرا آن به ثبات نداشتن آرامش می‌انجامد!

۹۵- « هُنَاكَ مَزَارِعٌ قَدْ تَعَرَّضَتْ الْخَضِرَاوَاتُ فِيهَا لِلْأَكْلِ وَ التَّلْفِ فَإِنَّ الْمُزَارِعِينَ لِيَسْتَشِيرُوا خَبْرَاءَ الزَّرَاعَةِ لِكَيْ يَتَخَلَّصُوا مِنَ الْأَمْرِ! »:

- ۱) مزرعه‌هایی وجود دارد که سبزیجات در آن‌ها در معرض خوردن و نابودی قرار گرفته‌اند پس کشاورزان باید از کارشناسان کشاورزی مشورت بخواهند تا از موضوع رهایی یابند!
- ۲) مزارعی هستند که در معرض خورده شدن و تلف گشتن سبزیجات قرار گرفته‌اند پس کشاورزان باید با متخصصان کشاورزی مشورت نمایند تا از این امر خلاص شوند!
- ۳) آنجا مزرعه‌هایی وجود دارند که گیاهانشان در معرض خوردن و نابودی قرار گرفته‌اند پس کارشناسان کشاورزی باید به کشاورزان مشورت بدهند تا از مشکل نجات پیدا کنند!
- ۴) مزارعی هست که گیاهان در آن‌ها گاهی در معرض خطر خوردن و نابودی قرار می‌گیرند پس کشاورزان باید با متخصصان کشاورزی مشاوره نمایند تا از موضوع رهایی پیدا کنند!

۹۶- عَيْنَ الصَّحِيحِ:

- ۱) لِنَتَلَمَّ الدَّرْسَ جَيِّدًا نَسْتَمِعُ إِلَى كَلَامِ الْمُعَلِّمِ مُشْتَاقِينَ! : باید درس را به خوبی یاد بگیریم و با اشتیاق به سخن معلم گوش فرا دهیم!
- ۲) أَيُّهَا النَّاسُ! لَا يَنْصُرُ أَحَدٌ الظَّالِمَ إِلَّا مَنْ لَيْسَتْ لَدَيْهِ ذَرَّةٌ مِنَ الْإِنْسَانِيَّةِ! : ای مردم! کسی ظالم را کمک نمی‌کند مگر آنکه ذره‌ای انسانیت ندارد!
- ۳) سَاعَدَتْنِي إِحْدَى صَدِيقَاتِي عَلَى الْمُحَاضِرَاتِ الَّتِي كُنْتُ أَلْقَاهَا فِي الصَّفِّ! : یکی از دوستانم من را در سخنرانی‌هایی که در کلاس کرده بودم یاری نمود!
- ۴) زَيْمًا يَكُونُ المرءُ مُصَابًا بِالشَّلَلِ الدِّمَاغِيِّ وَلَكِنَّهُ يُصْبِحُ نَمُوذَجًا لِأَخْرِينِ فِي حَيَاتِهِ! : چه بسا انسان مبتلا به فلج مغزی باشد، اما در زندگی‌اش الگویی برای دیگران شود!

۹۷- عَيْنَ الصَّحِيحِ:

- ۱) لَمْ يَقُمْ بِالْمُسَاعَدَةِ فِي حَلِّ مُشْكِلي إِلَّا صَدِيقِي الْفَهَامَةُ! : دوست بسیار فهمیده‌ام در حلّ مشکل‌م، فقط اقدام به کمک کرد!
- ۲) لَمَّا كُنْتُ طِفْلًا مَازَالَ هَذَا السُّؤَالُ يَشْغَلُ فِكْرِي! : از زمانی که طفلی بیش نبودم این مسأله پیوسته ذهن مرا به خود مشغول می‌کرد!
- ۳) طُوبَى لِأَمِيرٍ يَقُومُ عَنِ مَجْلِسِهِ لِأَبِيهِ وَ مَعْلَمِيهِ! : خوشا به حال امیری که برای پدرش و معلمانش از جای خود برمی‌خیزد!
- ۴) إِنَّمَا قَعَدَ النَّبِيُّ (ص) مَعَ جَمَاعَةٍ كَانُوا يُفَفِّهُونَ الْجَاهِلَ! : پیامبر (ص) بی‌شک با گروهی نشست که به نادان دانش می‌آموختند!

۹۸- « هم کلاسی هایم در امتحان قبول شدند به جز دوستم! »؛ عین الصحیح:

- (۱) نجحت زمیلاتی فی الإمتحان إلا صدیقتها!
 (۲) لم ینجح زمیلاتی فی الإمتحان إلا صدیقتی!
 (۳) نجحوا زمیلاتی فی الإمتحان إلا صدیقی!
 (۴) نجحت زمیلاتی فی الإمتحان إلا صدیقتی!

■ ■ اقرأ النص التالي ثم أجب عن الأسئلة (۹۹ - ۱۰۳) بما يناسب النص:

قَطَعَ الأشجار من العوامل التي تُهددُ الطَّبيعةَ واستمراره يُؤدِّي إلى تخریب البيئَة. يُعتبر الإنسان من أهمِّ العوامل في تخریب البيئَة و أفعاله المُخرِبة تنتهي بتخریب حياته. يُؤكِّد عددٌ من الأبحاث أن الأشجار تلعبُ دوراً مهمّاً في صحَّة الإنسان، فكلَّ شجرةٍ تجذبُ حوالي ثلاثة و عشرين كيلو غراماً من ثاني أكسيد الكربون السامِّ و الضارَّ كُلِّ عامٍ و تُوفِّر الأوكسجين الذي يحتاج إليه شخصان تقريباً. من المشاكل التي قد تُنتج عن قطع الأشجار هي قلَّة نزول الأمطار، و زيادةُ *الفيضانات و *العواصف، و ارتفاع درجة حرارة الأرض. لهذا السَّبب فإنَّ الحفاظ على الأشجار مهمٌّ للحفاظ على صحَّة الإنسان و حياته. جديرٌ بالذكر أن في بعض الحالات، يُمكن قطعُ الغصون الإضافية بحيث يكون للغصون الأخرى ما يكفي من الضوء و يُمكن للهواء أن يمرَّ بينها و تتحسنَّ عملية الإثمار و تنمو بشكل أفضل.

*الفيضانات: أمطار كثيرة تجري على الأرض
 *العواصف: رياح قويّة شديدة

۹۹- عین الصحیح:

- (۱) تجذب كلَّ شجرةٍ ثلاثة و عشرين كيلو غراماً من جميع الغازات السامة سنوياً!
 (۲) قطع الأشجار، و هو أحد الأعمال المُخرِبة للإنسان، يُساوي تخریب حياته!
 (۳) اليوم تحدّث العواصف و الفيضانات بسبب قطع الأشجار!
 (۴) لأن ترتفع درجة حرارة الأرض إلا بقطع الأشجار!

۱۰۰- عین ما ليس من مزايا قطع الغصون الزائدة:

- (۱) الغصون الأخرى تنمو أفضل و يُصبح مظهر الشجرة أجمل!
 (۲) جذور الأشجار و جذوعها تتقوى و يزداد عمرها!
 (۳) أثمار الأشجار تصير أكثر و أفضل!
 (۴) الأشجار ستكون أطول من ذي قبل!

۱۰۱- عَيْنِ الْأَقْرَبِ مِنْ مَفْهُومِ النَّصِّ:

- (۱) اغْرِسُوا وَ اللَّهُ مَا عَمَلَ النَّاسُ عَمَلًا أَجَلًّا وَ لَا أُطِيبَ مِنْهُ!
- (۲) مَا مِنْ رَجُلٍ يَغْرِسُ غَرْسًا إِلَّا كَتَبَ اللَّهُ لَهُ مِنَ الْأَجْرِ ...!
- (۳) الشَّجْرَةُ قَدْ خُلِقَتْ لِلْإِنْسَانِ، فَلَا بُدَّ لَهُ مِنَ الْإِعْتِنَاءِ بِهَا!
- (۴) ﴿إِنَّكُمْ مَسْئُولُونَ حَتَّىٰ عَنِ الْبِقَاعِ وَ الْبِهَائِمِ﴾

■ عَيْنِ الْخَطَأِ فِي الْإِعْرَابِ وَ التَّحْلِيلِ الصَّرْفِيِّ (۱۰۲ وَ ۱۰۳)

۱۰۲- «تُهَدَّدُ - يُعْتَبَرُ - الْمُخْرَبَةُ - الْمَشَاكِلُ»:

- (۱) تُهَدَّدُ: فعل مضارع - مزيد ثلاثي (من باب تفعيل) - متعدّد - معلوم / فعل و فاعل
- (۲) يُعْتَبَرُ: مضارع - للغائب - حروفه كلّها أصلية - مجهول / فعل و نائب فاعله «الإنسان» و الجملة فعلية
- (۳) الْمُخْرَبَةُ: اسم - مفرد مؤنث - معرّف بأل - اسم فاعل (مأخوذ من باب تفعيل) / صفة للموصوف: أفعال
- (۴) الْمَشَاكِلُ: اسم - جمع تكسير (مفرده: «المشكلة») - معرفة / مجرور بحرف الجرّ؛ من المشاكل: جارّ و مجرور

۱۰۳- «تُنْتَجُ - يُمَكِّنُ - الْأُخْرَى - يَمُرُّ»:

- (۱) تُنْتَجُ: فعل - للمفرد المؤنث الغائب - مزيد ثلاثي (من باب «أفعال») - مجهول / مع نائب فاعله جملة فعلية
- (۲) يُمَكِّنُ: فعل مضارع - للغائب - مزيد ثلاثي (ماضيه: «أمكن») - معلوم / فعل و فاعله «قطع»
- (۳) الْأُخْرَى: اسم تفضيل - مؤنث (مذكّره: «الآخر») - معرّف بأل / صفة و موصوفها: «الغصون»
- (۴) يَمُرُّ: فعل مضارع - ليس له حرف زائد - معلوم - لازم / فعل و فاعله ليس محذوفاً

■ عَيْنِ الْمُنَاسِبِ لِلْجَوَابِ عَنِ الْأَسْئَلَةِ التَّالِيَةِ (۱۰۴ - ۱۱۰)

۱۰۴- عَيْنِ الْخَطَأِ فِي ضَبْطِ حَرَكَاتِ الْحُرُوفِ:

- (۱) فَأَرُونِي مَاذَا خَلَقَ الَّذِينَ مِنْ دُونِهِ!
- (۲) نَشَاطَاتُ الْإِنْسَانِ تُؤَدِّي إِلَى اخْتِلَالِ التَّوَازُنِ!
- (۳) بَدَأَ الْمُزَارِعُ يُفَكِّرُ فِي سَبَبِ تِلْكَ الْوَاقِعَةِ!
- (۴) قَالَ الْخَبِيرُ إِنَّهُ تَعَدَّى عَلَى نِظَامِ الطَّبِيعَةِ!

۱۰۵- «العالم بلا عمل كالشجر بلا ثمر!»؛ عَيْنِ الْخَطَأِ فِي الْمَفْهُومِ:

- | | |
|---------------------------------|-----------------------------|
| (۱) تو گر علم خود را نیاری بکار | درختی بود عاری از برگ و بار |
| (۲) علم کز اعمال نشانش نیست | کالبدی دارد و جانش نیست |
| (۳) درخت تو گر بار دانش بگیرد | به زیر آوری چرخ نیلوفری را |
| (۴) چو داری تو علمی عمل بایدت | چو کاری درختی ثمر زایدت |

۱۰۶- عَيْن «لَا» النَّاهِيَةُ:

- (۱) إِنَّ الْقُرْآنَ يَأْمُرُ الْمُسْلِمِينَ أَنْ لَا يَسُبُّوا مَعْبُودَاتِ الْمُشْرِكِينَ!
- (۲) إِنْ لَا تُنْفِقْ أَمْوَالِكَ الْيَوْمَ تُشَاهِدُ نَتِيجَتَهُ غَدًا!
- (۳) أَلَا، تَفَقَّهُوا وَ هُمْ جَمَاعَةٌ يَدْعُونَ اللَّهَ فَقَطْ!
- (۴) ﴿ لَا يَحْزُنُكَ قَوْلُهُمْ إِنَّ الْعِزَّةَ لِلَّهِ جَمِيعًا ﴾

۱۰۷- عَيْنِ خَبَرٍ «كَانَ» مُخْتَلَفًا:

- (۱) كَانَ تَلَامِيذُ الصَّفِّ الْعَاثِرِ سَمِعُوا أَصْوَاتًا عَجِيبَةً فِي الْغَابَةِ!
- (۲) كَانَ الشَّبَابُ الَّذِينَ قَدَّ جَالَسُوا الْأَفْضَلَ وَالْمُفْتَكِرِينَ عُقْلَاءَ!
- (۳) كَانَ عُمَالُ التَّنْظِيفِ الدَّوَّابُونَ نَظَّفُوا جَمِيعَ حُجَرَاتِ الْفُنْدُقِ الْكَبِيرِ!
- (۴) كَانَ زَمِيلِي الْمُمْتَازُ يُسَاعِدُنِي فِي حَلِّ مَسَائِلِ الرِّيَاضِيَّاتِ الصَّعْبَةِ!

۱۰۸- عَيْنِ الْفِعْلِ النَّاقِصِ يَدُلُّ عَلَى الزَّمَنِ الْمَاضِي:

- (۱) كَانَتْ الْمَحِيطَاتُ وَاسِعَةً وَ مَمْلُوءَةً بِالْأَسْمَاكِ!
- (۲) لَيْسَتْ الْفُلُوتُ مَمْلُوءَةٌ بِالْأَزْهَارِ وَ الْخَضِرَاوَاتُ!
- (۳) كَانَ لِأَبَائِنَا دَوْرٌ عَظِيمٌ فِي تَطْوِيرِ الْعُلُومِ وَ الْفُنُونِ!
- (۴) كَانَ الشِّتَاءُ فَصْلَ نَزُولِ الْأَمْطَارِ وَ التَّلُوجِ فِي بِلَادِنَا!

۱۰۹- عَيْنِ عِبَارَةٍ فِيهَا حَرْفُ «إِلَّا» بِمَعْنَى «إِنَّمَا»:

- (۱) مَا شَاهَدْتُ الطَّلَابَ الْمُسْتَعِدِّينَ إِلَّا وَاحِدًا مِنْهُمْ!
- (۲) كَأَنَّ كُلَّ وَعَاءٍ يَضِيقُ بِمَا جُعِلَ فِيهِ إِلَّا وَعَاءَ الْعِلْمِ!
- (۳) لَا تَطْلُبُوا شَيْئًا فِي حَيَاتِكُمْ لِلسَّعَادَةِ إِلَّا الْحَسَنَاتِ!
- (۴) لَمْ يُسْتَشْهَدِ فِي غَزْوَةِ الْبَدْرِ إِلَّا عَدَدٌ قَلِيلٌ مِنَ الصَّحَابَةِ!

۱۱۰- عَيْنِ كَلِمَةِ «الْمَزَارِعِ» تَكُونُ مُسْتَثْنَى مِنْهُ:

- (۱) لَا يَسْتَطِيعُ الْفَلَاحُونَ أَنْ يُرَاقِبُوا الْمَزَارِعَ إِلَّا مَنْ قَدْ تَعَلَّمَ أَصُولَ الزَّرَاعَةِ!
- (۲) لَا تَجِفُّ الْمَزَارِعُ فِي الْأَرْضِ الشَّمَالِيَّةِ إِلَّا مَا تَقَعُ بَعِيدَةً عَنِ الْأَنْهَارِ!
- (۳) إِنَّ الْمَزَارِعَ يَسْتَشِيرُ أَهْلِي الْقَرْيَةِ إِلَّا مَنْ لَا يَقْدِرُ عَلَى إِرْشَادِهِ!
- (۴) لَمْ يَهْتَمَّ الْمَزَارِعُ بِشُؤْنِ مَزْرَعَتِهِ الْكَبِيرَةِ إِلَّا مَا تُعَدُّ مَهْمَةً جَدًّا!

عربی زبان قرآن (۳) - پیشروی سریع‌تر

پاسخ‌گویی به سؤال‌های این درس برای همه دانش‌آموزان اختیاری است.

وقت پیشنهادی: ۱۰ دقیقه

یا الهی

درس ۵

صفحه‌های ۷۱ تا ۸۳

■ عین الأنسب للجواب عن الترجمة من أو إلى العربية (۱۱۱ - ۱۱۵)

۱۱۱- ﴿إِنَّ الْإِنْسَانَ لَفِي خُسْرٍ إِلَّا الَّذِينَ آمَنُوا وَعَمِلُوا الصَّالِحَاتِ﴾:

- (۱) انسان‌ها بی‌شک در زیانند مگر کسانی که اعمال صالح انجام دهند و ایمان آورند.
 (۲) بی‌گمان انسان زیان‌کار است به جز آن‌هایی که ایمان آورده و عمل صالح انجام می‌دهند.
 (۳) قطعاً انسان در زیان است جز کسانی که ایمان آورده‌اند و کارهای شایسته انجام داده‌اند.
 (۴) بی‌شک فقط انسان است که در زیان است مگر کسانی که ایمان آورده و کارهای شایسته انجام می‌دهند.
- ۱۱۲- «يا ولدي المجد! اجتهد للنجاح و اكتساب ما ينفعك و دَع كَلامَ الناس، فليس طريقاً في الحياة لا يَمَرُّ بالمصاعب!»: ای فرزند کوشای من!

- (۱) برای موفقیت و کسب آن‌چه به تو سود می‌رساند تلاش کن و حرف مردم را رها کن، چه راهی در زندگی نیست که از مشکلات گذر نکند!
 (۲) برای موفق بودن و اکتساب هرچه برای تو سودبخش است بکوش و سخن مردم را فروگذار، زیرا راهی نیست که از مصیبت‌های زندگی گذر نکند!
 (۳) بکوش تا موفق شوی و آن‌چه را به سود تو است اکتساب کنی و حرف مردم را فروگذاری، زیرا هیچ راهی وجود ندارد که از مشکلات در زندگی عبور نکند!
 (۴) تلاش کن برای موفق شدن و کسب کن آن‌چه را به تو سود می‌رساند و سخن مردم را رها کن، چه هیچ راهی وجود ندارد که از مصیبت‌های زندگی عبور نکند!
- ۱۱۳- «يا بُنَيَّ، إِكْرَهُ لِصَدِيقِكَ مَا تَكْرَهُ لِنَفْسِكَ، فَإِنَّ هَذَا عَمَلٌ يُحِبُّهُ رَبُّكَ الْكَرِيمُ!»: ای پسرکم، ...

- (۱) آنچه را برای خودت ناپسند می‌داری برای دوستت ناپسند بدار چرا که این عملی است که خدای بخشنده‌ات دوستش دارد!
 (۲) زشت‌ترین چیز برای دوستت آن است که برای خودت ناپسند نداری پس قطعاً این عملی است که خدای بخشنده‌ات آن را دوست دارد!
 (۳) ناپسند بدار برای دوستت چیزی را که برای خودت ناپسند می‌داری چرا که این عمل را خدای بخشنده‌ات دوست دارد!
 (۴) ناپسند بدار برای دوستت آنچه را که خودت ناپسند می‌داری در حالی که خدای بخشنده‌ات این عمل را دوست دارد!

۱۱۴- عین الخطأ:

- (۱) طالعنا الصّحيفة اليوم و ما شاهدنا إلا الأخبار المرعبة عن الزلزال: روزنامه امروز را مطالعه کردیم و چیزی جز خبرهای ترسناک از زلزله ندیدیم!
 (۲) أعطى مدير المنظمة مسؤولية جديدة لزميلي و هو كان جديراً بها: مدیر سازمان مسؤولیت جدیدی به همکارم داد در حالی که او برای آن شایسته بود!
 (۳) تؤثر ملاءبة الأم طفلها الصّغير على نموّه اللّغسيّ تأثيراً: بازی مادر با فرزند خردسالش قطعاً بر رشد روانی او تأثیر می‌گذارد!
 (۴) أيّها العبد! مُدِّ يدك إلى السّماء لأنّه لا يُحييك إلا الله: ای بنده! دستانت را به سوی آسمان دراز کن زیرا فقط خداوند به تو پاسخ می‌دهد!

توانسته‌ای برای موفقیت



۱۱۵- عَيْنِ الصَّحِيحِ: «مرگ ناگهان می آید درحالی که آرزوها انسان را فریفته اند!»

(۱) الموتُ يَجِيءُ بَغْتَةً وَّ الْأَمَالَ تَغْرُ الْإِنْسَانَ!

(۲) يَأْتِي الْمَوْتُ بَغْتَةً وَّ الْأَمَالَ قَدْ غَرَّتْ الْإِنْسَانَ!

(۳) فَجَاءَ يَأْتِي الْمَوْتُ فِي حِينٍ تَغْرُ الْأَمَالَ الْإِنْسَانَ!

(۴) يَجِيءُ الْمَوْتُ فَجَاءَةً فَإِنَّ الْأَمَالَ قَدْ غَرَّتْ الْإِنْسَانَ!

۱۱۶- عَيْنِ الْخَطَأِ فِي الْإِعْرَابِ وَّ التَّحْلِيلِ الصَّرْفِيِّ: « إِنَّ طَيْسِفُونَ قُرْبَ بَغْدَادِ كَانَتْ عَاصِمَةَ السَّاسَانِيِّينَ! »

(۱) بغداد: اسم - مفرد - معرفة بالعلمية - معرب / مضاف اليه و مجرور؛ مضافه: قُرْب

(۲) طيسفون: اسم - مفرد - معرفة بالعلمية - معرب / اسم « إِنَّ » المُشَبَّهةُ بالفعل و منصوب

(۳) السَّاسَانِيِّينَ: جمع سالم للمذكر - معرف بـأل - معرب / صفة أو نعت و مجرور بالتبعية من موصوفها

(۴) كانت: من الأفعال الناقصة بمعنى «بود» - للمفرد المؤنث الغائب / مع إسمه و خبره، خبر لـ « إِنَّ » المُشَبَّهةُ بالفعل

۱۱۷- عَيْنِ الْخَطَأِ فِي الْمَعَادِلِ:

(۱) لا شيءَ أَحَقَّ بِالسَّجْنِ مِنَ اللِّسَانِ: خواهی که نیاری به سوی خویش زیان را

(۲) لا كَنْزٌ أَغْنَى مِنَ الْفَنَاعَةِ: نه مالی دیدم افزون از قناعت

(۳) ﴿لَكُمْ دِينُكُمْ وَ لِي دِينِي﴾: عیب رندان مکن ای زاهد پاکیزه سرشت

(۴) لا يُتْرَكُ الصَّدِيقُ بِسَبَبِ عَيْبِ فِيهِ: روی را پاک بشو عیب بر آینه منه

۱۱۸- عَيْنِ الْخَطَأِ فِي ضَبْطِ حَرَكَاتِ الْحُرُوفِ:

(۱) قُلْ يَا أَيُّهَا الْكَافِرُونَ! لا أَعْبُدُ مَا تَعْبُدُونَ ... !

(۲) أَيُّهَا الشَّابُّ الْعَاقِلُ! لا تُجَالِسِ الَّذِينَ يَكْذِبُونَ دَائِمًا!

(۳) تَسْتَطِيعُ الدَّلَافِيُّ أَنْ تَتَكَلَّمَ بِاسْتِخْدَامِ أَصْوَاتٍ مُعَيَّنَةٍ!

(۴) كَانَتْ الْعُرْفَةُ الْأُولَى مُنْظَفَةً لَكِنْ مُكَيَّفَهَا مَا كَانَ يَعْمَلُ!

۱۱۹- عَيْنِ مَا لَا يُمَكِّنُ أَنْ يَكُونَ مُنَادِي:

(۱) سَاطِرُ الْعِيُوبِ سَاعِدُنِي حَتَّى أُسْتَطِيعَ أَنْ أَحْفَظَ لِسَانِي عِنْدَ النَّاسِ!

(۲) غَفَّارُ الذَّنُوبِ اغْفِرْ لِي وَ لِوَالِدِي فَمَنْ يَغْفِرُ الذَّنُوبَ إِلَّا أَنْتَ!

(۳) سَاطِرُ الْعِيُوبِ أَشْكُرُكَ عَلَى كُلِّ حَالٍ شُكْرًا يَلِيقُ بِكَ!

(۴) غَفَّارُ الذَّنُوبِ كَفَّرَ عَنِّي سَيِّئَاتِ كُنْتُ قَدْ نَدِمْتُ عَلَيْهَا!

۱۲۰- عَيْنِ الْخَطَأِ: (حَسَبَ أَحْكَامِ النَّدَاءِ)

(۱) أَيُّهَا الْإِخْوَةُ قَدْ نَسِينَا الذِّكْرِيَّاتِ!

(۲) السِّيَاسِيُّونَ تَكَلَّمُوا عَن بَرَامِجِكُمْ!

(۳) بُنِّيَّتِي شَاوِرْبِنِي فِي حَلِّ صَعَابِي!

(۴) تَلَامِيذِي اهِتَمُوا بِمَا يَنْفَعُكُمْ فِي الْحَيَاةِ!



تاریخ (۳)

پاسخ‌گویی به سؤال‌های این درس برای همه دانش‌آموزان اجباری است.

وقت پیشنهادی: ۵ دقیقه

درس‌های هفتم تا نهم +
درس دهم: انقلاب اسلامی
صفحه‌های ۹۲ تا ۱۴۱

۱۲۱- از جمله اقدامات فرهنگی رضاشاه در جهت پیشرفت و توسعه کشور چه بود؟

- (۱) برپایی دین و التزام به سنن اصیل ایرانی
(۲) تقویت روحانیت و کمک گرفتن از آنان در مسائل اجتماعی
(۳) تقلید از غرب و اشاعه فرهنگ غربی
(۴) طراحی لباس متناسب با هر طبقه اجتماعی

۱۲۲- چرا آمریکا و شوروی که در جنگ جهانی دوم در یک جبهه می‌جنگیدند؛ در جنگ سرد روبه‌روی هم قرار گرفتند؟

- (۱) نقش دستگاه رسانه در دامن زدن به اختلافات میان این دو کشور
(۲) عدم پایبندی به توافقات منعقد شده میان طرفین
(۳) گسترش قدرت آلمان و اعمال نفوذ آن در سراسر اروپا
(۴) از میان رفتن دشمن مشترک و ارائه دو مدل ایدئولوژی متفاوت برای اداره حکومت

۱۲۳- پس از جنگ جهانی دوم، نمایندگان مجلس در برابر کدام‌یک از موافقت‌نامه‌های زیر نه تنها آن را رد کردند بلکه واگذاری هر گونه امتیاز استخراج

نفت و مشتقات آن را به خارجی‌ها ممنوع کردند؟

- (۱) معاهده نفتی ۱۳۱۲ ش.
(۲) قرارداد الحاقی به معاهده نفتی ۱۳۱۲ ش.
(۳) واگذاری امتیاز نفت شمال به شوروی
(۴) واگذاری امتیاز نفت جنوب به انگلیس

۱۲۴- کدام مورد، درباره رویدادهای مربوط به تاریخ نفت کشور ایران درست است؟

- (۱) طرح ملی شدن صنعت نفت ایران، توسط نمایندگان مخالف قرارداد الحاقی در مجلس شانزدهم مطرح شد.
(۲) پس از گسترش اعتراضات و انتقادهای محافل مطبوعاتی و سیاسی به قرارداد الحاقی، نمایندگان مجلس خواستار تجدیدنظر در آن شدند.
(۳) اولین مخالفت‌ها با تصویب قرارداد الحاقی، توسط اقلیت نمایندگان عضو جبهه ملی به رهبری دکتر مصدق در مجلس شانزدهم شکل گرفت.
(۴) در دوره پانزدهم مجلس شورای ملی در سال ۱۳۲۳ هجری شمسی طرحی به پیشنهاد دکتر مصدق تصویب شد که در حکم اتخاذ سیاست موازنه منفی بود.

۱۲۵- در کدام گزینه به ترتیب زمانی وقایع زیر، به‌درستی اشاره شده است؟

- (الف) حمله به مدرسه فیضیه قم و مدرسه طالبیه تبریز
(ب) همه‌پرسی اصول شش‌گانه انقلاب سفید
(ج) تصویب‌نامه انجمن‌های ایالتی و ولایتی
(د) مخالفت با کاپیتولاسیون توسط امام خمینی (ره)

- (۱) «ج»، «الف»، «د»، «ب» (۲) «ب»، «ج»، «د»، «الف» (۳) «ج»، «ب»، «الف»، «د» (۴) «ب»، «الف»، «د»، «ج»

توسعه‌ای برای موفقیت



تاریخ (۳) - پیش روی سریع تر

پاسخ گویی به سؤال‌های این درس برای همه دانش آموزان اختیاری است.

درس یازدهم: استقرار و تثبیت
نظام جمهوری اسلامی
درس دوازدهم: جنگ تحمیلی و
دفاع مقدس
صفحه‌های ۱۴۲ تا ۱۶۳

۱۲۶- ملت ایران در فروردین سال ۱۳۵۸ کدامیک از وقایع زیر را رقم زدند؟

- (۱) برگزیدن نمایندگان مجلس خبرگان قانون اساسی
(۲) شرکت در همه‌پرسی تعیین نظام سیاسی جدید
(۳) تسخیر سفارت آمریکا در تهران
(۴) برگزاری انتخابات ریاست جمهوری

۱۲۷- گروهک تروریستی فرقان کدامیک از شخصیت‌های مهم سیاسی زیر را به شهادت رساند؟

- (۱) دکتر باهنر و آیت‌الله ربانی شیرازی
(۲) آیت‌الله دکتر بهشتی و آیت‌الله استاد مطهری
(۳) سپهبد ولی‌الله قرنی و حاج مهدی عراقی
(۴) آیت‌الله ربانی شیرازی و آیت‌الله قاضی طباطبایی

۱۲۸- یکی از روش‌های ورود به جبهه مقابل در جنگ نرم پس از پیروزی انقلاب اسلامی چه بوده است و ویژگی آن کدام است؟

- (۱) نفوذ - با استفاده از امکانات نظامی و با حمایت بیگانگان به مراکز مهم دشمن سوءقصد می‌شود.
(۲) کودتا - با استفاده از امکانات نظامی و با حمایت بیگانگان به مراکز مهم دشمن سوءقصد می‌شود.
(۳) نفوذ - روشی خاموش و تدریجی که در آن دشمن هیچ‌گاه به شکل واضح و روشن آشکار نمی‌شود.
(۴) کودتا - روشی خاموش و تدریجی که در آن دشمن هیچ‌گاه به شکل واضح و روشن آشکار نمی‌شود.

۱۲۹- کدامیک از گزینه‌های زیر، در ارتباط با عملیات «بیت‌المقدس» صحیح می‌باشد؟

- (۱) اوج حماسه دفاع مقدس ملت ایران بود که آزادی خرمشهر را در پی داشت.
(۲) این عملیات با فرمان امام خمینی، با هدف شکستن محاصره آبادان رقم خورد.
(۳) در این عملیات، دریادلان نیروی دریایی ارتش، نیروی دریایی صدام را نابود کردند.
(۴) در پی تهاجم منافقان به خاک ایران پس از پذیرش قطعنامه ۵۹۸، این عملیات واقع شد.

۱۳۰- در تیرماه ۱۳۶۷، امام خمینی (ره) پس از دریافت گزارش و نظر مشورتی فرماندهان نظامی و مسئولان سیاسی کشور، دست به چه اقدامی زدند؟

- (۱) از پذیرش قطعنامه ۵۹۸ شورای امنیت به دلیل تعارض با منافع ملی ایران امتناع کردند.
(۲) به نیروهای مسلح و مردم دستور دادند تا در مقابل هجوم منافقین کوردل ایستادگی کنند.
(۳) قطعنامه شماره ۵۹۸ شورای امنیت سازمان ملل متحد را پذیرفتند.
(۴) تمامی امکانات و تجهیزات مادی و معنوی را برای عملیات موسوم به مرصاد بسیج کردند.

ایران توشه ای برای موفقیت



تاریخ (۱)

در این بخش، از میان سؤالات تاریخ (۱) و تاریخ (۲) می‌توانید یک مجموعه را انتخاب کنید.
به سؤالات ۱۳۱ تا ۱۳۵ «یا» به سؤالات ۱۳۶ تا ۱۴۰ پاسخ دهید.
وقت پیشنهادی: ۵ دقیقه

فصل سوم: ایران در
عصر باستان
(درس‌های ۱۳ تا ۱۶)
صفحه‌های ۱۱۸ تا ۱۵۲

۱۳۱- کدام عبارت در ارتباط با وضعیت کشاورزی و دامداری در ایران باستان صحیح است؟

- (۱) بیشتر زمین‌های کشاورزی و حتی گله‌های دام متعلق به کشاورزان بود که هر کدام نمایندگانی برای اداره این املاک داشتند.
- (۲) شاهان هخامنشی به منظور توسعه کشاورزی، یکی از مقام‌های عالی‌مرتبه دربار را به‌عنوان رئیس روستاییان و کشاورزان قرار داده بودند.
- (۳) در دوره ساسانیان، سدها و آببندهای متعددی بر روی رودها بسته و آبراهه‌های متعددی با هدف آبیاری زمین‌های کشاورزی ایجاد شد.
- (۴) در عصر باستان بر اثر احداث قنات‌ها و همسایگی با دولت‌های روم و یونان کشت گونه‌های جدیدی از گیاهان و درختان در سرتاسر قلمرو سلسله‌های ایران معمول شد.

۱۳۲- رعایت سیاست آزادی دینی از سوی اشکانیان، کدام پیامد زیر را در پی داشت؟

- (۱) دین زرتشتی رسمی شد و در کنار مسیحیت و بودایی مورد توجه قرار گرفت.
- (۲) زمینه مناسبی را برای همزیستی مسالمت‌آمیز پیروان ادیان مختلف فراهم آورد.
- (۳) برخی یونانیان باقی‌مانده در ایران به ترویج عقاید و فرهنگ خود پرداختند.
- (۴) حاکمان نیمه‌مستقل زرتشتی، دست به شورش زده و با اردشیر بابکان همراه شدند.

۱۳۳- کدام گزینه درباره محل آتشکده‌های دوره ساسانی و اختصاص آن‌ها به طبقات و گروه‌های اجتماعی درست است؟

- (۱) آتشکده آذر فرنیغ در فارس، ویژه جنگ‌جویان بود.
- (۲) آتشکده آذر برزین مهر در خراسان، مخصوص کشاورزان بود.
- (۳) آتشکده آذر فرنیغ در خراسان به موبدان زرتشتی تعلق داشت.
- (۴) آتشکده آذر برزین مهر در فارس به موبدان زرتشتی اختصاص داشت.

۱۳۴- در زمان حکومت اشکانی گوسان‌ها چه نوع داستان‌هایی را در چه قالبی برای مردم روایت می‌کردند؟

- (۱) ملی و پهلوانی - شعر و موسیقی
- (۲) ملی و پهلوانی - نوشته‌های ادبی
- (۳) مدحی و عاشقانه - شعر و موسیقی
- (۴) مدحی و عاشقانه - نوشته‌های ادبی

۱۳۵- پژوهشگران با مقایسه نقش‌برجسته‌های دوره هخامنشی با دوران پیش از آن، چه چیزی را دریافته‌اند؟

- (۱) نوع حکومت هخامنشیان و استفاده از مشاوران و هنرمندان آشوری
- (۲) استفاده هخامنشیان از مصالح یکسان مانند خشت، آجرهای لعاب‌دار زرین و سیمین
- (۳) الهام گرفتن سنگ‌تراشان هخامنشی از نقش‌برجسته‌های بین‌النهرین به‌ویژه نقش‌برجسته‌های آشوری
- (۴) حضور سنگ‌تراشان و هنرمندان ایلامی و مصری در قلمرو هخامنشیان



تاریخ (۲)

اگر به سؤال‌های ۱۳۱ تا ۱۳۵ پاسخ نداده‌اید، می‌توانید به سؤال‌های ۱۳۶ تا ۱۴۰ پاسخ دهید.

فصل سوم: ایران؛ از ورود اسلام تا پایان صفویه
فصل چهارم: اروپا در قرون وسطا و عصر جدید
(درس‌های ۱۳ تا ۱۶)
صفحه‌های ۱۳۵ تا ۱۸۶

۱۳۶- کدام یک از گزینه‌های زیر در مورد ترتیب زمانی وقوع حوادث در دوره صفویه درست است؟

(۱) پیروزی عثمانی در دشت چالدران - بیرون راندن پرتغالی‌ها از خلیج فارس - شورش افغان‌ها در قندهار - نبرد مرو و شکست ازبکان

(۲) پیروزی عثمانی در دشت چالدران - شورش افغان‌ها در قندهار - بیرون راندن پرتغالی‌ها از خلیج فارس - نبرد مرو و شکست ازبکان

(۳) نبرد مرو و شکست ازبکان - بیرون راندن پرتغالی‌ها از خلیج فارس - پیروزی عثمانی در دشت چالدران - شورش افغان‌ها در قندهار

(۴) نبرد مرو و شکست ازبکان - پیروزی عثمانی در دشت چالدران - بیرون راندن پرتغالی‌ها از خلیج فارس - شورش افغان‌ها در قندهار

۱۳۷- کدام گزینه در ارتباط با روابط خارجی دولت صفوی با همسایگانش صحیح آمده است؟

(۱) تیموریان در هندوستان با دولت صفوی بر سر مسئله قندهار اختلاف داشتند و در مجموع روابط آن‌ها خصمانه بود.

(۲) حاکمان ازبک در رقابت با حکومت عثمانی همواره قلمرو صفوی را مورد تهاجم قرار می‌دادند.

(۳) دولت عثمانی در جهت توسعه طلبی سیاسی و نظامی خود به دشمنی و ستیز با حکومت صفوی برخاست.

(۴) سلاطین عثمانی در ابتدای تأسیس حکومت نوپای صفوی به ایران لشکرکشی کردند اما با مشاهده مقاومت آنان از جنگ با ایران دست برداشتند.

۱۳۸- کدام عبارت در رابطه با وضعیت مدارس در عصر صفوی صحیح آمده است؟

(۱) مدارس در این دوره توسط اهالی شهرها در محلات مختلف ساخته و حمایت می‌شدند.

(۲) درآمد موقوفات مساجد صرف مخارج این گونه مدارس می‌شد.

(۳) مدرّسان این مراکز علمی و آموزشی به خلیفه یا مُعید مشهور بودند و در امر آموزش دستیارانی داشتند.

(۴) این مدارس مرکزی برای آموزش معارف دینی و دیگر علوم بود.

۱۳۹- کدام یک از گزینه‌های زیر جزء پیامدهای اقتصادی، اجتماعی و فرهنگی تهاجم ژرمن‌ها به امپراتوری روم غربی، نیست؟

(۱) بیشتر شهرهای اروپای غربی که بر پایه تجارت رونق گرفته بودند به سرعت رو به انحطاط نهادند.

(۲) بازرگانان و صنعت‌گران شغل خود را رها کردند و به مکان‌های امن گریختند.

(۳) برخلاف تجارت، تعلیم و تربیت رونق یافت و مراکز علمی به فعالیت خود ادامه می‌دادند.

(۴) زندگی روستائین گسترش یافت و معماری و هنر یونانی و رومی از یاد رفت.

۱۴۰- کدام گزینه درباره زمینه‌های برپایی نهضت پروتستان صحیح و درباره نتیجه تأسیس آیین پروتستان غلط است؟

(۱) محتوای غیرمفید ارائه شده در نظام آموزشی تحت نظارت کلیسا - تشکیل کلیسای مستقل

(۲) نابهنجاری اخلاقی کشیشان - تأثیرگذاری این نهضت بر کالونیسم

(۳) رواج شیوه تعلیم و تربیت کلیسا - تکفیر پاپ توسط لوتر

(۴) آشنایی با فلسفه اسلامی - حمایت شاهزادگان آلمانی از لوتر



جغرافیا (۳)

پاسخ‌گویی به سؤال‌های این درس برای همه دانش‌آموزان اجباری است.

وقت پیشنهادی: ۵ دقیقه

درس چهارم: مدیریت

حمل و نقل

فنون و مهارت‌های

جغرافیایی (۲)

درس پنجم: ویژگی‌ها و انواع

مخاطرات طبیعی

صفحه‌های ۵۹ تا ۹۹

۱۴۱- استفاده از حمل‌ونقل چندوجهی در برنامه‌ریزی شهری چه مزیتی دارد؟

(۱) کاهش مصرف انرژی و مدیریت آن

(۲) امنیت بیشتر و سرعت بخشیدن به جابه‌جایی

(۳) مدیریت زمان و هزینه حمل‌ونقل

(۴) حفظ سرمایه اولیه و ترویج فرهنگ بیمه

۱۴۲- چرا مدیریت حمل‌ونقل درون شهری، یکی از موضوعات مهم شهرها، طی چند دهه اخیر بوده است؟

(۱) به دسترسی عادلانه همه اقشار جامعه توجه شده است.

(۲) تقاضای حمل‌ونقل شهری، رشد چشمگیری داشته است.

(۳) حمل‌ونقل یکی از اساسی‌ترین نیازهای روزانه مردم بوده است.

(۴) با توسعه وسایل حمل‌ونقل، مصرف سوخت‌های فسیلی بسیار افزایش یافته است.

۱۴۳- اختلاف زمانی دو شهر تهران و کرمانشاه حدود ۱۷ دقیقه است. اگر طول جغرافیایی تهران ۵۱ درجه و ۲۵ دقیقه باشد و بدانیم کرمانشاه در غرب

تهران واقع شده، طول جغرافیایی کرمانشاه حدوداً چقدر است؟

۴۲ (۴)

۴۷ (۳)

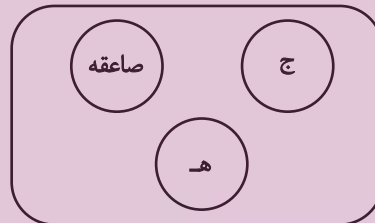
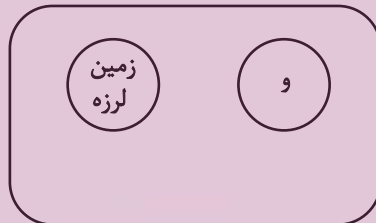
۵۷ (۲)

۵۲ (۱)

۱۴۴- اگر نمودار زیر، نمایش دسته‌بندی مخاطرات طبیعی براساس منشأ شکل‌گیری باشد، کدام گزینه صحیح است؟

(ب)

(الف)



(۲) الف: دینامیک بیرونی - ج: سیل

(۴) ب: دینامیک بیرونی - ه: سیل

(۱) الف: دینامیک درونی - و: طوفان

(۳) ب: دینامیک درونی - ه: آتشفشان

۱۴۵- شرایط استعداد بیشتر وقوع زمین‌لغزش را در کدام تصویر می‌توان جست‌وجو کرد؟



(۲)



(۱)



(۴)



(۳)

جغرافیا (۳) - پیش‌روی سریع‌تر

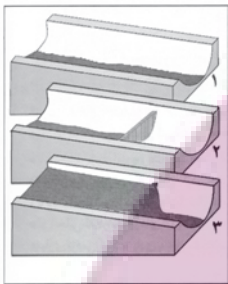
پاسخ‌گویی به سؤال‌های این درس برای همه دانش‌آموزان اختیاری است.

درس ششم: مدیریت
مخاطرات طبیعی
فنون و مهارت‌های
جغرافیایی (۳)
صفحه‌های ۱۰۰ تا ۱۱۵

۱۴۶- در دستگاه‌های حساس لرزه‌نگار، زمانی که لرزش‌های کوچک کاهش پیدا می‌کند، کدام یک از موارد زیر را می‌توان پیش‌بینی نمود؟

- (الف) بیشتر شدن احتمال تجمع انرژی درون زمین
(ب) تغییر نامحسوس موقعیت صفحات نزدیک‌شونده
(ج) وقوع زمین‌لرزه‌هایی با مقیاس ریشتر کمتر
(د) افزایش شدت تخریب در اثر تخلیه یکباره انرژی
- (۱) «الف» و «د» (۲) «الف» و «ج» (۳) «ب» و «د» (۴) «ب» و «ج»

۱۴۷- تصویر زیر، با کدام یک از «روش‌های سازه‌ای» در مدیریت پیش از وقوع سیل مطابقت دارد؟



- (۱) ساخت سدهای خشکه چین مطابق با دوره بازگشت آبراهه‌ها
(۲) ساخت دیواره‌های مهارکننده برای انحراف آبراهه‌ها
(۳) احداث کانال‌های انحرافی با هدف هدایت آبراهه‌ها
(۴) احداث سد تنظیمی برای اصلاح شیب آبراهه‌ها

۱۴۸- کدام گزینه جزء دلایل اصلی افزایش خسارت‌های ناشی از سیلاب‌ها در کشورمان در چند دهه اخیر نیست؟

(الف) توسعه سکونتگاه‌ها و تغییر کاربری اراضی

(ب) شکسته شدن سدها در اثر زلزله

(ج) اجرای روش‌های آبخیزداری

(د) فعالیت‌های نابخردانه انسانی

- (۱) «الف» - «ب» (۲) «ب» - «ج» (۳) «الف» - «د» (۴) «ج» - «د»

۱۴۹- کدام موارد پیرامون «مدیریت زمین لغزش» به‌درستی مطرح شده‌اند؟

(الف) باید از انجام ساخت و ساز در سطوح شیب‌دار جلوگیری جدی به عمل آید.

(ب) با هدایت انشعابات شبکه زهکشی به سوی یک کانال مصنوعی سرعت تخلیه روان آب افزایش می‌یابد.

(ج) با ساماندهی شبکه زهکشی، سعی می‌شود نفوذپذیری آب در سطح توده لغزشی افزایش یابد.

(د) در مناطق استوایی، استفاده از چوب‌های بامبو می‌تواند در پایدارسازی دامنه‌ها اثربخش باشد.

- (۱) «الف» - «ج» (۲) «ب» - «د» (۳) «الف» - «ب» (۴) «ب» - «ج»

۱۵۰- کدام مورد عبارت زیر را به درستی کامل می‌کند؟

«امروزه با استفاده از بازتاب‌های طیف الکترومغناطیسی پدیده‌های سطح زمین که سنجنده‌ها دریافت می‌کنند، می‌توان اطلاعاتی را از سطح خشکی‌ها و دریاها...»

(۱) پردازش و ذخیره کرد و نمایش داد. (۲) ذخیره و پردازش کرد و نمایش داد.

(۳) نمایش داد و پردازش و ذخیره کرد. (۴) نمایش داد و ذخیره و پردازش کرد.



جغرافیای ایران

در این بخش، از میان سؤالات جغرافیای ایران و جغرافیا (۲) می‌توانید یک مجموعه را انتخاب کنید.
به سؤالات ۱۵۱ تا ۱۵۵ «یا» به سؤالات ۱۵۶ تا ۱۶۰ پاسخ دهید.
وقت پیشنهادی: ۵ دقیقه

فصل سوم: جغرافیای
انسانی ایران
(درس‌های ۹ و ۱۰)
صفحه‌های ۷۸ تا ۱۰۰

۱۵۱- با بررسی روند تغییرات جمعیت ایران در دهه‌های اخیر، نمی‌توان گفت ...

- (۱) پدیده گرایش به شهرنشینی در دهه‌های اخیر نسبت به گذشته محسوس‌تر و روند رشد آن سریع‌تر است.
- (۲) افزایش جمعیت در دهه‌های اخیر، موجب شده است کلان‌شهرها جمعیت بیشتری را در خود جای دهند.
- (۳) در دو دهه اخیر، علی‌رغم افزایش قابل ملاحظه جمعیت کشور، جمعیت روستایی کشور افزایش ناچیزی داشته است.
- (۴) از پیامدهای تغییر بافت جمعیتی (شهرنشین - روستانشین)، تحولات جدی در شکل سکونتگاه‌ها و زندگی اجتماعی - اقتصادی مردم بوده است.

۱۵۲- کدام مورد عبارت زیر را به‌درستی تکمیل می‌کند؟

«عواملی نظیر ... می‌توانند نقش سکونتگاه‌ها را تعیین کنند؛ به عنوان مثال شهر ...، نمونه‌ای از سکونتگاه‌های دارای نقش ... است.»

- (۱) حضور کارخانه‌ها و مراکز صنعتی، سازمان‌های نظامی و سفارت‌خانه‌ها - مهران - بندری
- (۲) موقعیت جغرافیایی و ویژگی‌های طبیعی، اشکال شهری (خطی، شعاعی) - سرعین - بازرگانی
- (۳) وجود معادن و ذخایر زیرزمینی، وقوع مخاطرات طبیعی گوناگون - اراک - صنعتی
- (۴) توسعه مراکز آموزشی، گسترش و پیشرفت دانشگاه‌ها و پژوهشگاه‌ها - شیراز - دانشگاهی

۱۵۳- کدام مورد، با مزیت‌های «کشت گلخانه‌ای» مغایرت دارد؟

- (۱) کاهش مصرف آب
- (۲) تولید محصولات ویژه استانی
- (۳) کنترل بهتر وضعیت کشت
- (۴) تولید در طول سال و همه‌جا

۱۵۴- کدام گزینه از عوامل رشد بخش دامداری در کشور ما نیست؟

- (۱) گسترده‌گی کشور در عرض جغرافیایی
- (۲) وجود نیروی متخصص و ماهر
- (۳) صادرات محصولات دامی
- (۴) رشد صنایع تبدیلی

۱۵۵- به‌ترتیب هر یک از موارد زیر به کدام‌یک از توانمندی‌های ایران در بخش گردشگری اشاره دارد؟

الف) شرکت در جشنواره گلاب‌گیری کاشان

ب) بازدید از تخت جمشید در شیراز

ج) بازدید از گل‌فشان‌های استان سیستان و بلوچستان

- (۱) وجود مراکز گوناگون فرهنگی - وجود مراکز گوناگون فرهنگی - گردشگری زمین‌گردی
- (۲) وجود مراکز گوناگون فرهنگی - وجود تمدنی با ریشه‌هایی در اعماق تاریخ - ژئوتوریسم
- (۳) ژئوتوریسم - وجود مراکز گوناگون فرهنگی - وجود تمدنی با ریشه‌هایی در اعماق تاریخ

(۴) وجود تمدنی با ریشه‌هایی در اعماق تاریخ - وجود مراکز گوناگون فرهنگی - گردشگری زمین‌گردی

جغرافیا (۲)

اگر به سؤال‌های ۱۵۱ تا ۱۵۵ پاسخ نداده‌اید، می‌توانید به سؤال‌های ۱۵۶ تا ۱۶۰ پاسخ دهید.

فصل چهارم: نواحی سیاسی

(درس‌های ۹ تا ۱۱)

صفحه‌های ۱۱۵ تا ۱۵۲

۱۵۶- عبارت زیر بیانگر کدام مفهوم است؟

«حفظ و جذب جمعیت در روستاها و مناطق مرزی و کم‌تراکم و ایجاد مراکز جدید جمعیتی به‌ویژه در جزایر و سواحل خلیج فارس و دریای عمان از طریق توسعه شبکه‌های زیربنایی، حمایت و تشویق سرمایه‌گذاری و ایجاد فضای کسب‌وکار با درآمد کافی»

- (۱) تأثیر فضای جغرافیایی بر سیاست
(۲) تأثیر تصمیم‌گیری‌های سیاسی بر فضای جغرافیایی
(۳) تأثیرات متقابل جغرافیا و سیاست
(۴) تأثیر ایدئولوژی حکومت‌ها بر فضای جغرافیایی

۱۵۷- کدام گزینه جاهای خالی عبارت زیر را به‌درستی تکمیل می‌کند؟

«... از جمله عوامل ... در انتخاب یک شهر به‌عنوان پایتخت است.»

- (۱) جمعیت نسبتاً زیاد - نامطلوب
(۲) برخورداری از قدمت زیاد - نامطلوب
(۳) قرارگیری در نزدیکی مرزها - مطلوب
(۴) دسترسی به اراضی حاصلخیز - مطلوب

۱۵۸- به‌ترتیب هر یک از موارد زیر با کدام‌یک از وظایف عمده نظام مدیریت کشور مطابقت دارد؟

(الف) پیشگیری از جنگ

(ب) برقراری نظم و امنیت

(ج) دفاع در برابر هجوم دشمنان

- (۱) اداره سازه یا ساختار انسانی - اداره امور سرزمین - روابط خارجی
(۲) روابط خارجی - اداره سازه یا ساختار انسانی - روابط خارجی
(۳) روابط خارجی - اداره سازه یا ساختار انسانی - اداره امور سرزمین
(۴) اداره امور سرزمین - اداره سازه یا ساختار انسانی - روابط خارجی

۱۵۹- در مورد مدل «ژئوپلیتیک» کدام گزینه نادرست است؟

(۱) روابط دوسویه در این مدل، نشانگر تأثیر متقابل عناصر آن است.

(۲) «الف» و «ب» می‌توانند نشانگر «قدرت» و «سیاست» در مدل مذکور باشند.

(۳) اگر «الف»، عنصر قدرت در این مدل باشد، مورد «د» نشانگر جوهره ژئوپلیتیک است.

(۴) اینکه خلیج فارس گاهی موجب اختلاف میان حکومت‌ها شده است، نشانگر اثر متقابل «ب» و «د» است.

۱۶۰- عبارت زیر به کدام‌یک از عوامل جغرافیایی مؤثر در قدرت ملی اشاره دارد؟

«هم‌زمان با شروع افت تراز دریاچه، سطح دریاچه نیز پس‌روی قابل ملاحظه‌ای داشته و میزان خشکی دریاچه در شهریور ماه سال ۱۳۹۳ به حدی

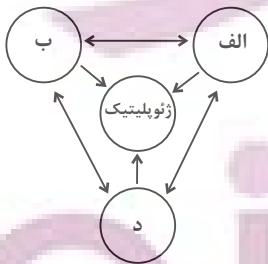
رسید که قسمت جنوبی آن با خشکی کامل مواجه گردید.»

(۴) بنیادهای زیستی

(۳) توپوگرافی

(۲) وسعت و شکل

(۱) منابع انرژی و معدنی



درس‌های هفتم تا نهم +
درس دهم: دوره مبانی
صفحه‌های ۵۲ تا ۸۶

پاسخ‌گویی به سؤال‌های این درس برای همه دانش‌آموزان اجباری است.
وقت پیشنهادی: ۱۰ دقیقه

فلسفه دوازدهم

۱۶۱- کدام گزینه، درباره اولین مقصود فلاسفه از عقل صحیح می‌باشد؟

- (۱) حداکثر توانمندی این کاربرد از عقل دستیابی به دانش‌های نظری از طریق استدلال کردن است.
- (۲) تفکر و استدلال در کودک مؤخر از شکوفایی و به فعلیت رسیدن ابزار عقل می‌باشد.
- (۳) توانایی تصمیم‌گیری درست درباره امور مختلف زندگی مربوط به حیطة نظری این کاربرد از عقل است.
- (۴) در صورت نبود تمرین عقلانی، فرد استعداد لازم در جهت تشخیص حق از باطل را از دست خواهد داد.

۱۶۲- کدام مورد درباره عقل نزد فیلسوفان دوره جدید اروپا به درستی بیان شده است؟

- (۱) ناسازگاری میان مبانی اولیه کلیسا و تبیین‌های عقلانی به رکود عقل‌گرایی انجامید.
- (۲) در ابتدای رنسانس تنها مرجع درستی و نادرستی افکار و عقاید عقل بود و تحولات آن بیشتر مربوط به حدود توانایی‌های آن بود.
- (۳) تقسیم فیلسوفان اروپایی در دوره جدید به دو دسته عقل‌گرا و تجربه‌گرا به علت آشنایی با افکار ابن‌سینا و ابن‌رشد بود.
- (۴) بیکن تجربه را تنها راه رسیدن انسان به دانش می‌دانست، چون آن را بهترین راه برای پیشرفت بشر تلقی می‌کرد.

۱۶۳- به ترتیب، هر یک از موارد زیر با کدام مرحله از مراحل عقل مرتبط است؟

- مجموع زوایای مثلث ۱۸۰ درجه است.
- در جهان خارج واقعی وجود دارد.
- درک علیت فطری است.

- | | |
|---|---|
| (۱) عقل بالفعل - عقل بالفعل - عقل بالفعل | (۲) عقل بالملکه - عقل بالملکه - عقل بالفعل |
| (۳) عقل بالفعل - عقل بالملکه - عقل بالفعل | (۴) عقل بالملکه - عقل بالملکه - عقل بالملکه |

۱۶۴- درباره جایگاه عقل نزد فیلسوفان مسلمان، کدام مورد نادرست است؟

- (۱) در معنای ابزاری‌اش، تنها معیار پذیرش هر اعتقاد دینی است.
- (۲) در معنای وجودی‌اش، تنها راه ارتباطی خداوند با دیگر عوالم ممکن است.
- (۳) در معنای ابزاری‌اش، مؤید دیگر راه‌های شناختی است و خودش ابدأ به تأیید نیاز ندارد.
- (۴) در معنای وجودی‌اش، به عقل انسان کمک می‌کند تا از مرحله هیولانی به بالملکه و بالفعل برسد.

۱۶۵- کدام یک از زمینه‌های رشد فلسفه، مبنایی‌تر و ریشه‌ای‌تر از سایر موارد است؟

- (۱) دعوت قرآن کریم و پیامبر اکرم به تعقل
- (۲) گسترش مباحث اعتقادی میان مسلمانان
- (۳) نهضت ترجمه متون از سایر تمدن‌ها
- (۴) روی آوردن به فلسفه مشاء و آراء ارسطو

فلسفه دوازدهم انسانی



۱۶۶- کدام حکم در باب فلسفه سیاسی فارابی صحیح می‌باشد؟

- (۱) مبنای ورود او به فلسفه سیاسی و اجتماعی، تقسیم مدینه به فاضله و جاهله است.
- (۲) فارابی انسان را مدنی بالطبع می‌داند؛ یعنی انسان لاجرم باید در مدینه و جامعه زندگی کند.
- (۳) از نظر فارابی مدینه فاضله باید فقط به دست پیامبر یا عقل فعال اداره شود.
- (۴) در مدینه فاضله همگی اهل سعادت‌اند، اما برخی از آنان بر دیگری تقدم دارند.

۱۶۷- از نظر ابن‌سینا اگر مانعی در مسیر کمال یک شیء قرار گیرد، می‌توان گفت ...

- (۱) شر محقق می‌شود و در کل تأثیر منفی بر کمال طبیعت دارد.
- (۲) باز هم به کمال نهایی طبیعت کمک می‌شود.
- (۳) درباره آن نباید و نمی‌توان داوری کرد و به حکمی کلی رسید.
- (۴) شیء به کمال مطلوبش نمی‌رسد و تأثیری هم در نظم کلی جهان ندارد.

۱۶۸- کدام گزینه در مورد طبیعت‌شناسی ابن‌سینا صحیح است؟

- (۱) طبیعت روی به سوی مقصد خاصی دارد که برای آن در نظر گرفته شده است.
- (۲) نسبت طبع و ذات اشیا با طبع طبیعت، از میان نسب اربعه، تباین می‌باشد.
- (۳) حرکت طبیعی اشیا به سمت خیر یا شر مشخص نیست؛ اما حرکت طبیعت به سمت خیر است.
- (۴) داوری خیر یا شر بودن اشیا به هیچ صورت ممکن نیست و نمی‌توان درباره آن حکم داد.

۱۶۹- از نظر سهروردی، علت وجود اشیا در جهان چیست؟

- (۱) ذات نخستین
- (۲) نور مطلق خود اشیا
- (۳) عالم مشرق
- (۴) آمیزش نور و ظلمت

۱۷۰- کدام مورد، توصیفی درست از امام تائله در مکتب اشراق ارائه می‌دهد؟

- (۱) گاهی که جهان از حکیمی که چنین باشد، تهی ماند، ظلمت و تاریکی بر آن سایه می‌افکند.
- (۲) چون ریاست او از راه قهر و غلبه نیست، باید نهان‌زیستی در پیش بگیرد و به جنگ نپردازد.
- (۳) مقام او ایجاب می‌کند که معرفت‌هایش بی‌واسطه باشند و از معرفت‌های باواسطه پرهیز کند.
- (۴) باید در اوج معرفت عقلی و قلبی باشد ولی ممکن است گاهی ریاست واقعی را از دست بدهد.

فلسفه دوازدهم - پیش روی سریع تر

پاسخ گویی به سؤال های این درس برای همه دانش آموزان اختیاری است.

وقت پیشنهادی: ۵ دقیقه

درس یازدهم: دوران متأخر
درس دوازدهم: حکمت معاصر
صفحه های ۸۷ تا ۱۱۱

۱۷۱- به ترتیب «مباحث عمومی فلسفه»، «نفس و معاد» و «بحث درباره خالقیت باری تعالی» در کدام یک از اسفار ملاصدرا مطرح شده اند؟

(۱) سفر با حق و در حق - سفر از حق به خلق با حق - سفر در خلق با حق

(۲) سفر در خلق با حق - سفر در خلق با حق - سفر از حق به خلق با حق

(۳) سفر از خلق به حق - سفر با حق و در حق - سفر در خلق با حق

(۴) سفر از خلق به حق - سفر در خلق با حق - سفر از حق به خلق با حق

۱۷۲- چند مورد از گزاره های زیر در مورد ملاصدرا درست است؟

- همه مبانی و اصول مابعدالطبیعی ملاصدرا ابتکار خود وی بوده است.

- ملاصدرا از شهود و وحی الهی به عنوان پایه استدلال های فلسفی خود استفاده می کرد.

- ملاصدرا به پیشنهاد استاد خود میرداماد به شاگردی شیخ بهایی درآمد.

- به دلیل تأثیر اصل «اصالت وجود» بر دیگر اصل های فلسفی ملاصدرا، فلسفه او را گاهی «فلسفه اصالت وجودی» می نامند.

(۱) چهار (۲) سه (۳) دو (۴) یک

۱۷۳- نسبت «وحدت حقیقت وجود» و «اصالت وجود» به ترتیب، همانند نسبت ... است.

(۱) «اصالت وجود» و «اصالت ماهیت» (۲) «اصالت وجود» و «تمایز وجود و ماهیت»

(۳) «امتناع اجتماع نقیضین» و «ترجیح بلامرّح» (۴) «سنخیت میان علت و معلول» و «وجوب بخشی علت به معلول»

۱۷۴- کدام یک از موارد زیر از اصلی ترین تلاش های حکمای معاصر ایران نمی باشد؟

(۱) تلاش برای گذر از رکود فلسفی دوران (۲) نقد و کنار گذاشتن آراء قدیمی فیلسوفان

(۳) ارائه نظرات نوین و متناسب با مسائل روز (۴) احیای مکاتب پیشین در حکمت اسلامی

۱۷۵- کدام یک از عبارات زیر نمونه مناسبی برای بیان نوع مواجهه اکثریت فیلسوفان ایرانی با ورود فلسفه های اروپایی می باشد؟

(۱) با توجه به رشد صنعت و فرهنگ غرب باید مدرنیته را در تمام ابعاد لیبرالیستی آن پذیرفت.

(۲) فلسفه جدید باید انسان محور باشد و از مضامین معنوی زدوده شود.

(۳) با توجه به آراء کانت نمی توان مابعدالطبیعه و علم به مجردات را امری ممکن دانست.

(۴) با پذیرش جسمانیه الحدوث بودن نفس، دقیق تر از دکارت به تبیین رابطه نفس و بدن می رسیم.



منطق

پاسخ‌گویی به سؤال‌های این درس برای همه دانش‌آموزان اجباری است.

وقت پیشنهادی: ۵ دقیقه

قضیه شرطی و قیاس استثنایی

سنجشگری در تفکر

صفحه‌های ۸۳ تا ۱۲۳

۱۷۶- «تالی» در قضیه شرطی متصل ...

- (۱) به لحاظ لفظ همیشه بعد از مقدم می‌آید. (۲) به لحاظ معنا همیشه بعد از مقدم می‌آید.
- (۳) قسمت جواب شرط است که همواره «اگر» به همراه دارد. (۴) قسمت جواب شرط است که همواره «آنگاه» به همراه دارد.

۱۷۷- کدام گزینه یک قیاس استثنایی متصل و معتبر است؟

- (۱) اگر سیگار بکشم، عمرم کوتاه خواهد شد. حال که سیگار نمی‌کشم. پس: عمری طولانی خواهم داشت.
- (۲) اگر علی به خانه آمده بود، در قفل نبود. در قفل است. پس: علی خانه نیامده است.
- (۳) اگر او پلیس مخفی باشد، آنگاه اسلحه دارد. او اسلحه دارد. پس: او پلیس مخفی است.
- (۴) اگر جاده بسته باشد، مسافران نمی‌آیند. جاده بسته نیست. پس: مسافران می‌آیند.

۱۷۸- کدام گزینه می‌تواند هم‌زمان مقدمه دوم قیاس‌های معتبری باشد که مقدمه‌های اول آن‌ها «اگر الف ب باشد، آن‌گاه الف ج نیست.» و «یا الف ب نیست یا الف ج است.» هستند؟

- (۱) الف ب نیست. (۲) الف ج نیست. (۳) الف ج است. (۴) ب الف است.

۱۷۹- کدام عبارت، درست است؟

- (۱) شنونده خطابه، مجبور به پذیرش سخنان گوینده می‌شود.
- (۲) در جدل بهتر است طرف مقابل خود را غافلگیر کنیم تا نتواند سخنان خود را تغییر دهد.
- (۳) به تمامی مطالبی که در فلسفه و معارف دینی به کار می‌رود، برهان می‌گویند.
- (۴) هدف مشترک خطابه و تبلیغات، اقناع طرف مقابل است.

۱۸۰- با توجه به متن زیر، کدام موارد درباره مغالطات در اثر عوامل روانی در سخن نفر اول و سخن نفر دوم، به ترتیب محتمل است؟

«نفر اول: کدام عاقلی با رونق کشاورزی در ارومیه و صادرات محصول مخالف است؟! ولی وقتی مصرف بی‌رویه آب‌های سرازیر به دریاچه ارومیه از سوی کشاورزان، موجب خشک شدن دریاچه شده است، باید جلوی رشد بی‌رویه کشاورزی و اضافه برداشت آب گرفته شود! ما نیاز به یک قهرمان داریم تا زندگی را به ارومیه بازگرداند!»

نفر دوم: امنیت غذایی مردم قابل مذاکره نیست! ارومیه به کشاورزی‌اش زنده است. مردم غذا نداشته باشند بخورند، دریاچه به چه دردشان می‌خورد؟!»

- (۱) مسموم کردن چاه و تله‌گذاری - فقط توسل به احساسات (۲) تنها مسموم کردن چاه - هیچ مغالطه‌ای

- (۳) تنها تله‌گذاری - توسل به احساسات و بزرگ‌نمایی (۴) هیچ مغالطه‌ای - فقط بزرگ‌نمایی



فلسفه یازدهم

پاسخ‌گویی به سؤال‌های این درس برای همه دانش‌آموزان اجباری است.
وقت پیشنهادی: ۱۰ دقیقه

چیستی انسان (۲)
انسان، موجود اخلاق‌گرا
صفحه‌های ۷۶ تا ۹۳

۱۸۱- کدام مورد درباره دیدگاه فیلسوفان مسلمان درباره حقیقت انسان به‌درستی بیان شده است؟

- (۱) نظر فیلسوفان مسلمان درباره حقیقت انسان عین دیدگاه‌های افلاطون و ارسطو و پیروان آنان است.
- (۲) با اینکه انسان صرفاً یک موجود زمینی است، اما ویژگی‌های متعالی و ارزشمندی دارد.
- (۳) در کتاب آسمانی مسلمانان، از حقیقتی به نام «روح» سخن گفته شده که هدیه‌ای الهی است.
- (۴) آنان شهود را مربوط به بعد مجرد انسان دانسته و هر انسانی را دارای رفیع‌ترین درجات می‌دانند.

۱۸۲- کدام گزینه درباره نظر ابن‌سینا پیرامون حقیقت وجودی انسان صحیح می‌باشد؟

- (۱) مفاهیمی همچون اخلاق، عشق، معنویت و ... از همان ابتدا در روح وجود داشته است.
- (۲) کسب علم برای روح استعدادی ذاتی است که هرگز نیازمند واسطه‌ای نیست.
- (۳) روح انسانی سرتاسر غیرمادی است و از این حیث تفاوتی با فرشتگان مجرد ندارد.
- (۴) آنچه که وجود بدن را حتمی می‌کند و تحقق می‌بخشد، اعطای روح الهی به آن است.

۱۸۳- کدام مورد مطابق با انسان‌شناسی سهروردی است؟

- (۱) نفس از ابتدا درجه‌ای از نورانیت را دارد، ولی قرین پایین‌ترین حد نور است.
- (۲) اگر نفس، حقایق هستی را بهتر شهود کند، نورانیت بیشتری می‌گیرد.
- (۳) نفس جنبه نورانی وجود انسان است و نورش ذاتی خودش است.
- (۴) بدن انسان، مغربی است یعنی از مغرب عالم وجود گرفته است.

۱۸۴- روح از منظر حکمت متعالیه چه جایگاهی دارد؟

- (۱) ظرفیتی متناهی دارد که می‌تواند به هر مرتبه کمالی در جهان دست یابد.
- (۲) آخرین درجه تکاملی است که رسیدن به آن درجه برای همه موجودات ممکن است.
- (۳) به هیچ درجه‌ای از کمال قانع نمی‌شود، چون ظرفیتی نامتناهی دارد.
- (۴) چیزی ضمیمه شده به بدن نیست، بلکه چیزی مجزاً است که کنار بدن قرار گرفته است.

۱۸۵- اگر یک اندیشمند بگوید: «راه رسیدن به خدا در زحمت دادن به تن و ترک لذت‌های دنیوی نیست، بلکه در این است که انسان از ظاهر عبور کند و

به‌دنبال تمام نشدن‌ها باشد»، مبنای فکری او به کدام فیلسوف نزدیک‌تر است؟

(۴) ابن‌سینا

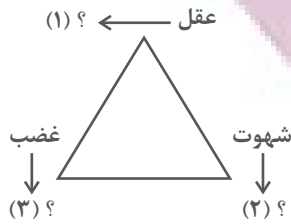
(۳) ملاصدرا

(۲) کانت

(۱) سهروردی

تئوسوفیه ای برای موفقیت

۱۸۶- طبق دیدگاه افلاطون در مورد فضایل اخلاقی، کدام گزینه، به ترتیب علامت‌های سؤال را به درستی کامل می‌کند؟ نتیجه چنین حالتی چیست؟



(۱) حکمت - خویشتن‌داری - تهوّر - فضیلت

(۲) جُرْبُزه - شَرَه - ترس - فضیلت

(۳) جُرْبُزه - خویشتن‌داری - شجاعت - عدالت

(۴) حکمت - خویشتن‌داری - شجاعت - عدالت

۱۸۷- از نظر ارسطو عقل چه نقشی در سعادت انسان دارد؟

(۱) می‌تواند با مانع‌شدن شهوت و غضب از افراط و تفریط، اولین مرحله حرکت به سوی سعادت را رقم بزند.

(۲) معیار یکسان سعادت را به‌طور کلی درک می‌کند، ولی این درک در ابتدا فقط یک قابلیت است که باید شکوفا شود.

(۳) با حاکم شدن بر قوای وجودی، هر قوه را به حداکثر توان خود می‌رساند تا به فضیلت برسند و انسان سعادت‌مند شود.

(۴) موجب شناسایی اعتدال قوای نفسانی و روحانی می‌شود و این همان خط اعتدالی است که انسان را به سعادت می‌رساند.

۱۸۸- کانت ... فلاسفه و متفکرانی همچون ... ، معتقد است که ...

(۱) برخلاف - ابن‌سینا - قواعد اخلاقی و آنچه وجدان به آن حکم می‌کند، نسبی است.

(۲) همچون - فیلسوفان ماتریالیست - افعال اخلاقی ممکن است سودمند باشند.

(۳) برخلاف - ماتریالیست‌ها - انسان در افعال‌اش نباید سود و زیان را بسنجد.

(۴) برخلاف - افلاطون - افعال اخلاقی انسان به سعادت وی نخواهند انجامید.

۱۸۹- از نظر فلاسفه مسلمان، فرمان خداوند برای انجام فعل اخلاقی ...

(۱) لازم نیست، چون انسان علاقه فطری به فضایل دارد.

(۲) ضرورتی ندارد، چون عقل کفایت می‌کند.

(۳) شرط لازم است، اما کافی نیست.

(۴) شرطی لازم و کافی است.

۱۹۰- کدام عبارت درباره دیدگاه‌های گوناگون پیرامون معیار فعل اخلاقی نادرست است؟

(۱) اختلاف نظر فیلسوفانی نظیر افلاطون با طبیعت‌گرایان را می‌توان در عقلی‌بودن معیار اخلاق بیان کرد.

(۲) از نظر ارسطو قوه‌ای که مانع افراط و تفریط قوای دیگر می‌شود، خود ممکن است دچار عدم اعتدال شود.

(۳) از نظر فیلسوفان طبیعت‌گرا «خوب» و «بد» عناوینی هستند که باید طبق منافع شخصی بر افعال اطلاق شوند.

(۴) اختلاف نظر کانت و فیلسوفان مسلمان را می‌توان در نیاز یا عدم نیاز فعل اخلاقی به یک پشتوانه بیرونی پیدا کرد.



اقتصاد

پاسخ‌گویی به سؤال‌های این درس برای همه دانش‌آموزان اجباری است.
وقت پیشنهادی: ۱۰ دقیقه

اقتصاد در خانواده
(درس دوازدهم تا چهاردهم)
صفحه‌های ۱۲۹ تا ۱۶۰

۱۹۱- فرد A سهام یک شرکت خودروسازی و فرد B سهام یک شرکت دارویی را خریداری کرده‌اند. با توجه به اطلاعات جدول زیر، کدام گزینه در بردارنده پاسخ صحیح پرسش‌های زیر است؟

سرمایه‌گذار	قیمت اسمی هر سهم	تعداد سهام خریداری شده توسط هر فرد	قیمت ثانویه هر سهام خریداری شده توسط فرد
فرد A	۱۰۰ تومان	۹	۴۵۵ تومان
فرد B	۸۰ تومان	۷	۲۵۰ تومان

الف) ارزش اولیه کل سهام خریداری شده توسط فرد A و فرد B به ترتیب، چند تومان است؟

ب) اختلاف سود دریافتی فرد A و B چند تومان است؟

(۱) الف) ۹۰۰ تومان - ۵۶۰ تومان ب) ۲,۰۰۵ تومان

(۲) الف) ۹۰۰ تومان - ۵۶۰ تومان ب) ۳,۱۹۵ تومان

(۳) الف) ۴۵,۵۰۰ تومان - ۲۰,۰۰۰ تومان ب) ۱,۱۹۰ تومان

(۴) الف) ۴۵,۵۰۰ تومان - ۲۰,۰۰۰ تومان ب) ۲,۰۰۵ تومان

۱۹۲- صحیح (ص) یا غلط (غ) بودن عبارات زیر در کدام گزینه به درستی مشخص شده است؟

الف) برای کالای گران‌تر و پیچیده‌تر، نیاز بیشتری به خرید هوشمندانه وجود دارد.

ب) برای خرید هوشمندانه، باید جدای از احساسات و نقش اجتماعی خود، تصمیم به خرید بگیریم.

ج) اولین گام در خرید مقایسه‌ای، تعیین معیار است؛ معیارهایی که عملاً برای افراد هنگام انتخاب مهم است.

د) با خرید مقایسه‌ای در زمان و هزینه‌ها صرفه‌جویی می‌شود.

(۱) ص - غ - غ - ص (۲) ص - غ - غ - غ (۳) غ - ص - ص - ص (۴) ص - ص - غ - غ

۱۹۳- کدام گزینه در بردارنده پاسخ صحیح پرسش‌های زیر در رابطه با انواع سپرده‌گذاری در بانک است؟

الف) سود حاصل از سپرده‌گذاری در بانک چگونه حاصل می‌شود؟

ب) تفاوت حساب‌های سپرده سرمایه‌گذاری بلندمدت و کوتاه‌مدت چیست؟

ج) فردی دارای حساب سپرده سرمایه‌گذاری بلندمدت در بانک است و قبل از رسیدن زمان پایان قراردادش، نرخ سود عمومی افزایش پیدا می‌کند. در این صورت سود این فرد چه تغییری می‌کند و این مورد بیانگر کدام ویژگی این نوع حساب سپرده سرمایه‌گذاری است؟

(۱) الف) مشارکت بانک‌ها در خرید سهام شرکت‌ها از طرف سپرده‌گذاران و سهام کردن آنها در سود و یا زیان شرکت‌ها ب) نوع فعالیت بانک ج) سود سپرده همزمان با افزایش نرخ سود عمومی، افزایش می‌یابد. - مزایای حساب‌های سپرده سرمایه‌گذاری بلندمدت

(۲) الف) مشارکت بانک‌ها در طرح‌های سودآور اقتصادی از طرف سپرده‌گذاران و افزودن سهم آنها از سود، به اصل سپرده‌شان ب) میزان سود پرداختی به آنها ج) سود در حد توافق شده ابتدای قرارداد باقی می‌ماند. - معایب حساب‌های سپرده سرمایه‌گذاری بلندمدت

(۳) الف) مشارکت بانک‌ها در خرید سهام شرکت‌ها از طرف سپرده‌گذاران و سهام کردن آنها در سود و یا زیان شرکت‌ها ب) نوع فعالیت بانک ج) سود در حد توافق شده ابتدای قرارداد باقی می‌ماند. - مزایای حساب‌های سپرده سرمایه‌گذاری بلندمدت

(۴) الف) مشارکت بانک‌ها در طرح‌های سودآور اقتصادی از طرف سپرده‌گذاران و افزودن سهم آنها از سود، به اصل سپرده‌شان ب) دوره سرمایه‌گذاری آنها ج) سود همزمان با افزایش نرخ سود عمومی، کاهش می‌یابد. - معایب حساب‌های سپرده سرمایه‌گذاری بلندمدت

۱۹۴- کدام گزینه مصداقی از روش «ب» نیست؟

(۱) یافتن راه‌های بهتر، پردازش مجدد و تبدیل یک کالا به کالایی دیگر

(۲) نه گفتن به خرید چیزهایی که نیاز نداریم یا خرید چیزهای مضر

(۳) کمتر مصرف کردن یا با انرژی کم‌تر ولی دست‌آورد بیشتر مصرف کردن

(۴) جایگزین کردن کالای جدید به جای کالایی که خراب یا از کار افتاده است

محل انجام محاسبات

تئوری‌های اقتصادی برای موفقیت



۱۹۵- در هر یک از موقعیت‌های زیر به ترتیب، بهترین راه سرمایه‌گذاری پس‌انداز کدام مورد است؟

- مبین تصمیم دارد در آینده هزینه‌هایی برای خرید خودرو داشته باشد، اما فعلاً برای حفظ ارزش پول خود دنبال راه چاره است چرا که جامعه در حال تجربه تورم ۵۱ درصدی است.

- مانده مبلغ ۲۰ میلیون تومان پول دارد، وی فردی ریسک‌پذیر است و به دنبال بیشترین سود ممکن است.

- علی ۱۲ میلیون تومان پول دارد و می‌خواهد هر موقع که خواست بتواند بدون جریمه پولش را دریافت کند.

- حسین مبلغ ۲۰ میلیون تومان پول دارد اما بر خلاف مانده، به دنبال قطعی بودن سوددهی است. ضمناً باور دارد که نرخ سود در سال‌های آینده کاهش می‌یابد.

(۱) خرید طلا - خرید سهام - سپرده‌گذاری کوتاه‌مدت - سپرده‌گذاری کوتاه‌مدت

(۲) خرید سهام - خرید سهام - سپرده‌گذاری بلندمدت - سپرده‌گذاری کوتاه‌مدت

(۳) خرید طلا - خرید اوراق مشارکت - سپرده‌گذاری کوتاه‌مدت - سپرده‌گذاری کوتاه‌مدت

(۴) خرید طلا - خرید سهام - سپرده‌گذاری کوتاه‌مدت - سپرده‌گذاری بلندمدت

۱۹۶- جدول زیر مربوط به مخارج سالیانه فردی با درآمد سالانه ۵۵ میلیون تومان است. به ترتیب:

(الف) پس‌انداز سالیانه این فرد چند میلیون تومان است؟

(ب) میزان خرج از بودجه فرد، چند درصد است؟

(ج) میزان خمسی که او باید پرداخت کند چند میلیون تومان است؟

(فرض می‌کنیم فرد تمامی اقلام مصرفی که خریده را استفاده کرده است.)

(۲) ۲۵ - ۵۴/۵۴ - ۵

(۱) ۲۷ - ۵۲/۶ - ۴

(۴) ۳۰ - ۵۲/۶ - ۴

(۳) ۳۵ - ۵۵/۵۴ - ۵

۱۹۷- کدام یک از عبارات زیر در رابطه با واقعیت، صحیح هستند؟

(الف) اگر قیمت ورقه سهام در طول یک سال تغییری نکند، چیزی عاید خریدارش نمی‌شود.

(ب) سرمایه‌گذاری‌های مولد مبالغی است که دولت به‌منظور تأمین اجتماعی، ایجاد توازن اجتماعی و رفع نابرابری‌ها به‌صورت بلاعوض صرف می‌کند.

(ج) بیمه روشی است برای جلوگیری از بروز خسارت که در آن بیمه‌گذار، جبران خسارت بیمه‌گر را به عهده می‌گیرد.

(د) نظام بیمه تعاونی شامل بیمه‌های متقابل و تکافل است.

(ه) نظام‌های بیمه به ارتقای رفاه افراد و جامعه، حمایت از کسب و کارها در برابر حوادث غیرمترقبه و تثبیت نظام اقتصادی کمک می‌کنند.

(۴) الف - ب

(۳) د - ه

(۲) ب - د

(۱) الف - ج

۱۹۸- کدام گزینه در رابطه با واقعیت نادرست است؟

(۱) حفظ و رشد درآمد، شامل فعالیت‌هایی نظیر پس‌انداز و سرمایه‌گذاری است.

(۲) مرحله دوم بودجه‌ریزی ماهیانه، عبارت است از: «هزینه‌های متغیر و ثابت خود را به صورت ماهیانه فهرست کنید.»

(۳) اگر مفهوم اتلاف را به معنای دورریختن و هدر دادن منابع در نظر بگیریم، «اسراف» مفهومی عام‌تر از اتلاف است.

(۴) اوراق مشارکت، اوراق غیرقابل واگذاری هستند که توسط یکی از سازمان‌های دولتی به منظور تأمین مالی راه‌اندازی یک پروژه اقتصادی منتشر می‌شود و کسانی که این اوراق را می‌خرند در مالکیت و در سود و زیان فعالیت شریک می‌شوند.

۱۹۹- فردی ۳ روز در هفته به‌صورت پاره‌وقت تدریس خصوصی دارد و ۲۰۰ هزار تومان در هفته به‌دست می‌آورد. او هر هفته ۵۰ هزار تومان در سپرده بانکی‌اش پس‌انداز می‌کند و هفته‌ای ۲۰ هزار تومان هم به خیریه می‌دهد و هفته‌ای ۷۰ هزار تومان برای خوراکی و سرگرمی خرج می‌کند. اخیراً این فرد به ورزش بسکتبال علاقه‌مند شده است. هزینه ثبت‌نام در کلاس بسکتبال در یک ورزشگاه خصوصی ۶۶۰ هزار تومان است، با توجه به این اطلاعات:

(الف) آیا این یک هدف کوتاه‌مدت، میان‌مدت و یا بلندمدت است؟

(ب) اگر این فرد به خرج کردن و پس‌انداز کردن معمولش ادامه بدهد، بعد از چه مدتی می‌تواند پول کافی پس‌انداز کند تا در کلاس ثبت‌نام نماید؟

(۴) میان‌مدت - ۴ ماه

(۳) کوتاه‌مدت - ۶ هفته

(۲) میان‌مدت - ۳ ماه

(۱) کوتاه‌مدت - ۷ هفته

۲۰۰- کدام یک از گزینه‌های زیر در خصوص سهام نادرست است؟

(۱) سود سرمایه‌گذاری در سهام معمولاً از سپرده‌گذاری بلندمدت در بانک هم بیشتر است؛ اما قطعی نیست.

(۲) قیمت ثانویه سهام، قیمت بازاری است که صاحب سهام در تالار بورس اوراق بهادار در معرض فروش قرار می‌دهد. قیمت بازاری به سوددهی آن شرکت بستگی دارد.

(۳) با خرید سهام فرد دیگر نمی‌تواند هر وقت که خواست، از مدیر کارخانه بخواهد که سرمایه او را پس دهد. این فرد می‌تواند هر وقت که بخواهد به شراکت خود ادامه ندهد، برگه‌های سهام خود را به دیگری بفروشد و به پول مورد نیاز خود برسد. (چون پول فرد به بخشی از ابزار آلات کارخانه تبدیل شده و سرمایه او قابل پس دادن نیست.)

(۴) با خرید سهام، پس از انقضای مدت سررسید آن، علاوه بر اصل پول (سرمایه)، سود آن را هم می‌گیریم.