

آزمون ۱۸ اسفند ماه ۱۴۰۲

یازدهم انسانی

مدت پاسخ‌گویی: ۱۲۰ دقیقه

تعداد سؤال: ۱۰۰

عنوان مواد امتحانی گروه آزمایشی علوم انسانی، تعداد، شماره سؤال‌ها و مدت پاسخ‌گویی

ردیف	مواد امتحانی	تعداد سؤال	از شماره	تا شماره	مدت پاسخ‌گویی (به دقیقه)
۱	ریاضی و آمار (۲)	۱۰	۱	۱۰	۲۰
۲	علوم و فنون ادبی (۲)	۱۰	۱۱	۲۰	۲۵
۳	علوم و فنون ادبی (۲) - آشنا	۱۰	۲۱	۳۰	
۴	جامعه‌شناسی (۲)	۱۰	۳۱	۴۰	۱۰
۵	روان‌شناسی	۱۰	۴۱	۵۰	۱۰
۶	عربی، زبان قرآن (۲)	۱۰	۵۱	۶۰	۱۵
۷	تاریخ (۲)	۱۰	۶۱	۷۰	۱۰
۸	جغرافیا (۲)	۱۰	۷۱	۸۰	۲۰
۹	جغرافیا (۲) - آشنا	۱۰	۸۱	۹۰	
۱۰	فلسفه	۱۰	۹۱	۱۰۰	۱۰

پدید آورندگان آزمون

طراحان به ترتیب حروف الفبا

نام طراحان	نام درس
علی آزاد، ابوالفضل بهاری، محمد حمیدی، علی حسینی‌نوه، محمدرضا راسخ، علی قهرمان‌زاده، فرشید کریمی	ریاضی و آمار (۲)
امیرمحمد حسن‌زاده، سعید جعفری، سیدعلیرضا علویان، علی وفائی‌خسروشاهی، محمد نورانی	علوم و فنون ادبی (۲)
پریسا ایزدی، یلدا دانشی، فاطمه صفری، سیده‌نسرین نوربخش، حبیبه محبی، محمدمهدی یعقوبی	جامعه‌شناسی (۲)
حمیدرضا توکلی، ریحانه خدابخشی، کوثر دستورانی، فاطمه صفری	روان‌شناسی
علی‌اکبر ایمان‌پرور، مریم آقایاری، آرمین ساعدیناه، ولی‌الله نوروزی، مجید همایی	عربی، زبان قرآن (۲)
پریسا ایزدی، عاطفه طاهر، مهدی کاردان، حبیبه محبی	تاریخ (۲)
پریسا ایزدی، مهدی کاردان، عاطفه طاهر، رامیلا عسگری، حبیبه محبی	جغرافیا (۲)
مهرشاد ایمانی‌نسب، محمد رضایی‌بقا، موسی سپاهی، یاسین ساعدی	فلسفه

گزینشگران و ویراستاران

نام درس	مسئول درس	ویراستار	فیلتر نهایی	مستندسازی
ریاضی و آمار (۲)	محمدرضا راسخ	محمد بحیرایی	ماهان زواری	سمیه اسکندری
علوم و فنون ادبی (۲)	اعظم نوری‌نیا	احسان کلاته‌عربی	رامیلا عسگری	الناز معتمدی
جامعه‌شناسی (۲)	فاطمه فهیمیان	حبیبه محبی	امیرحسین کاروین	سجاد حقیقی‌پور
روان‌شناسی	ریحانه خدابخشی	عاطفه طاهر، فاطمه فهیمیان فرهاد علی‌نژاد	محمد صمدی زاداسفنگره	محمدصدرا پنجه‌پور
عربی، زبان قرآن (۲)	مریم آقایاری	درویشعلی ابراهیمی، اسماعیل یونس‌پور	احسان کلاته‌عربی	لیلا ایزدی
تاریخ (۲)	حبیبه محبی	محمدمهدی یعقوبی، فاطمه فهیمیان	فاطمه عزیزی رامیلا عسگری	عطیه محلوچی
جغرافیا (۲)	حبیبه محبی	محمدمهدی یعقوبی، فاطمه فهیمیان	فاطمه عزیزی رامیلا عسگری	عطیه محلوچی
فلسفه	محمد قاسمی	فرهاد علی‌نژاد	عاطفه طاهر	سوگند بیگلری

گروه فنی و تولید

مدیر گروه	فرهاد علی‌نژاد
مسئول دفترچه	حبیبه محبی
مدیر گروه مستندسازی	محیا اصغری
مسئول دفترچه گروه مستندسازی	سوگند بیگلری
حروف‌چین و صفحه‌آرا	مهین‌علی محمدی‌جلالی
ناظر چاپ	سوران نعیمی

توسعه ای برای موفقیت

وقت پیشنهادی: ۲۰ دقیقه

ریاضی و آمار (۲)

تابع
توابع پلکانی و قدر مطلق
صفحة ۳۴ تا ۴۴

$$1- \text{ اگر } f(x) = \begin{cases} \text{sign}(x^2 - 5x + 4)x^3 + 13 & ; x \in \{a, b\} \\ a^2 + b^2 & ; x \notin \{a, b\} \end{cases}$$

یک تابع پلکانی تعریف شده روی

مجموعه اعداد حقیقی باشد، مجموع مقادیر ممکن برای $f(2b - 4a)$ کدام است؟ ($\text{sign}(x)$ تابع علامت است.)

- (۱) ۱۳ (۲) ۱۷ (۳) ۲۶ (۴) ۳۰

۲- مساحت سطح محصور بین نمودار تابع همانی و نمودار تابع $g(x) = \text{sign}(x)$ و محور y ها کدام است؟ ($\text{sign}(x)$ تابع علامت

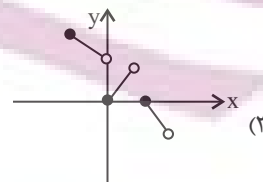
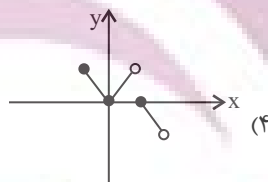
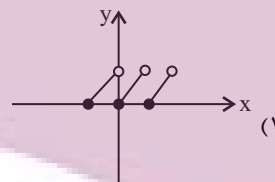
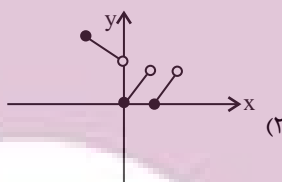
است.)

- (۱) ۰/۵ (۲) ۱ (۳) ۱/۵ (۴) ۲

۳- مقدار عددی عبارت $A = [-\frac{15}{4}] + [-\frac{14}{4}] + [-\frac{13}{4}] + \dots + [-\frac{1}{4}]$ کدام است؟ ($[]$ ، نماد جزء صحیح است.)

- (۱) -۴۰ (۲) -۳۸ (۳) -۳۶ (۴) -۳۴

۴- نمودار تابع $f(x) = |x| - [x]$ با دامنه $-1 \leq x < 2$ کدام است؟ ($[]$ ، نماد جزء صحیح است.)



۵- مساحت ناحیه محدود بین نمودار تابع $y = 1 - [x]$ و محور x ها در فاصله $-2 \leq x < 0$ کدام است؟ ($[]$ ، نماد جزء صحیح است.)

- (۱) ۴ (۲) ۲ (۳) ۳ (۴) ۵

محل انجام محاسبات

۶- اگر دامنه تابع f با ضابطه $f(x) = \text{sign}(-|x^2 + 1|) + \text{sign}(x - [x])$ برابر \mathbb{R} باشد، مجموعه اعضای برد تابع f کدام است؟ ($[]$ ، نماد جزء صحیح است).

- (۱) $\{0\}$ (۲) $\{-1\}$ (۳) $\{0, -1\}$ (۴) $\{0, 1\}$

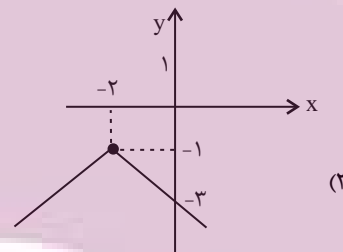
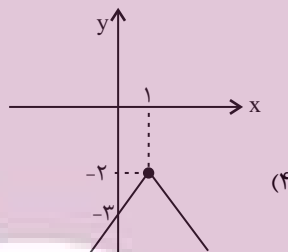
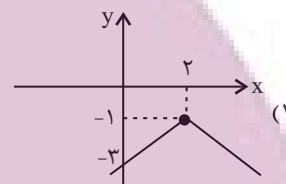
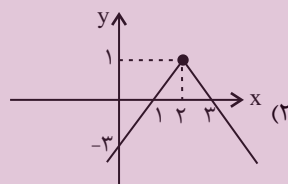
۷- حاصل عبارت $|\sqrt{2} - \sqrt{10}| - \sqrt{2}|2 - \sqrt{5}|$ کدام است؟

- (۱) $-2\sqrt{10} + \sqrt{2}$ (۲) $\sqrt{2}$ (۳) $-\sqrt{2}$ (۴) $2\sqrt{10} - \sqrt{2}$

۸- با فرض $x < -1$ حاصل عبارت $A = \frac{1}{3}|-4x - 4| - |5x - 3|$ همواره کدام است؟

- (۱) $3x - 5$ (۲) $-7x + 1$ (۳) $7x - 1$ (۴) $-3x + 5$

۹- نمودار تابع $f(x) = -|x - 2| - 1$ به کدام صورت است؟



۱۰- تابع $f(x) = |x - 2| + 2x$ را به صورت $f(x) = \begin{cases} 3x + a & ; x \geq c \\ x + b & ; x < c \end{cases}$ نوشته‌ایم. مساحت مثلث حاصل از برخورد نمودار تابع

$y = abx + c$ با محورهای مختصات کدام است؟

- (۱) $\frac{1}{4}$ (۲) $\frac{1}{2}$ (۳) ۱ (۴) ۲

برای شروع نیمسال دوم کارنامه دارید: اکنون کارنامه نیمسال اول خود را دریافت کرده‌اید و می‌توانید هدف‌گذاری و برنامه‌ریزی دقیق‌تری برای نیمسال دوم داشته باشید.

محل انجام محاسبات

علوم و فنون ادبی (۲)

وقت پیشنهادی: ۲۵ دقیقه

تاریخ ادبیات فارسی در قرن های
دهم و یازدهم / پایه های آوایی
همسان (۲) / استعاره
صفحه ۵۷ تا ۷۸

۱۱- با توجه به تاریخ ادبیات قرن دهم در کدام گزینه خطا دیده می شود؟

- (۱) محتشم کاشانی از شاعران قرن دهم است، در سرودن شعر مذهبی معروف و ترکیببند عاشورایی وی زبانزد است.
- (۲) هم زمان با رشد ادبیات در هند، اصفهان نیز که پایتخت و محل اجتماع شعرا و فضلا بود، از دیدگاه ادبی توسعه یافت.
- (۳) هر چند شاهان صفوی در ترویج و نفوذ زبان ترکی در ایران نقش بسزایی داشتند؛ اما کم و بیش به زبان فارسی نیز کتاب نوشته یا شعر گفته اند و به نوعی علاقه نشان داده اند.
- (۴) از جریان های شعری این دوره، یکی شعر لطیف و فصیحی بود که به طور طبیعی و به شیوه کسانی مثل حافظ و سعدی در جریان بود و وحشی بافقی از نمایندگان آن است.

۱۲- شاعران قرن یازدهم سروده های خود را بیشتر با چه مضامینی همراه کردند و حکومت صفوی به چه نوع شعری بی توجه بود؟

(۱) پند و اندرز - شعر اندرزی

(۲) تبدیل تمثیلات کهن به مضامین تازه - شعر ستایشی

(۳) تبدیل موضوعات کهن به مضامین تازه - عارفانه های زمینی

(۴) توصیف و بیان امور فراطبیعی - شعر درباری

۱۳- واژه مشخص شده در چند بیت، استعاره آشکار است؟

(الف) چون سرو روان داری قدی به خرامیدن / و آن روی چو گل خندان بر سرو روان تو

(ب) همه عالم صنم چین به حکایت گویند / صنم ماست که در هر خم زلفش چینی است

(پ) تیر کمان ابروان بر سپرم مزین، که من / در جگرش نهان کنم، تیر کزان کمان رسد

(ت) عقیق اشک من در جام یاقوت / شراب لعل یا لعل مذاب است

(۱) یک (۲) دو (۳) سه (۴) چهار

۱۴- در همه گزینه ها به جز ... هر دو نوع استعاره (آشکار و پنهان) وجود دارد.

(۱) ای نسیم سحر آن شمع شبستان طرب را / گو به سر می رود از آتش هجران تو دودم

(۲) ای گل خوش نسیم من بلبل خویش را مسوز / کز سر صدق می کند شب همه شب دعای تو

(۳) از بتان آن طلب ار حسن شناسی ای دل / کاین کسی گفت که در علم نظر بینا بود

(۴) دهان غنچه چو لعلت ز خنده گشت لبالب / خط بنفشه چو زلفت معنبر است سراسر

۱۵- در کدام بیت استعاره پنهان از نوع تشخیص وجود دارد؟

(۱) ماهرویا! روی خوب از من متاب / بی خطا کشتن چه می بینی صواب؟

(۲) اگر تو سرو خرامان ز پای ننشینی / چه فتنه ها که بخیزد میان اهل نشست

(۳) چنین که دست خیالت گرفت دامن من / چه بودی ار برسیدی به دامن دستم

(۴) ای سرو بلند بوستانی / در پیش درخت قامتت پست

ایرانیان فتنه
توشه ای برای موفقیت

۱۶- ابیات کدام گزینه از تکرار چهار بار «فعلاتن» ساخته شده‌اند؟

- (الف) نظر آوردم و بردم که وجودی به تو ماند / همه اسمند و تو جسمی، همه جسمند و تو روحی
(ب) چه کند بنده که بر جور تحمل نکند / دل اگر تنگ شود مهر تبدل نکند
(پ) تو مپندار کز این در به ملامت بروم / که گرم تیغ زنی بنده بازوی توام
(ت) تو چه ترکی تو چه ترکی که به رخ فرّ همایی / ز منت شرم نیاید که به من رخ نمایی
(ث) تو خودم باز نپرسی که تو چونی و کجایی / چه شکایت کنم از تو که تو خود نیک شناسی
- (۱) ب، الف، پ (۲) ث، ت، الف (۳) ث، پ، ت (۴) ب، الف، ث

۱۷- کدام گزینه با بیت زیر هم وزن است؟

«عشق تو بر بود ز من مایه مایی و منی / خود نبود عشق تو را چاره ز بی خویشتنی»

- (۱) بی تو حرام است به خلوت نشست / حیف بود در به چنین روی بست
(۲) بی ماه مهرافرود خود، تا بگذرانم روز خود / دامی به راهی می نهم، مرغی به دامی می زنم
(۳) گریه من زهرچکان، ناله من شعله فشان / ناله نگر گریه ببین، گریه ببین ناله نگر
(۴) دل من کار تو دارد گل و گلنار تو دارد / چه نکوبخت درختی که بر و بار تو دارد
- ۱۸- ابیات کدام گزینه به ترتیب از تکرار وزن واژه‌های «فعلولن»، «مفتعلن»، «مستفعلن» و «فعلاتن» تشکیل شده‌اند؟

- (الف) جانا هزاران آفرین بر جانت از سر تا قدم / صانع خدایی کاین وجود آورد بیرون از عدم
(ب) کسی را فراغ از چنین خلق دیدن / مسلم بود کاو قناعت بورزد
(ج) ای شب آشفته برو وی غم ناگفته برو / ای خرد خفته برو دولت بیدار بیا
(د) هر که چیزی دوست دارد جان و دل بر وی گمارد / هر که محرابش تو باشی سر ز خلوت برنیارد
(ه) نظر آوردم و بردم که وجودی به تو ماند / همه اسمند و تو جسمی همه جسمند و تو جانی
- (۱) ب، ج، ه، د (۲) ه، الف، د، ج (۳) ه، الف، ب، د (۴) ب، ج، الف، ه

۱۹- نشانه‌های هجایی چند مصراع از مصراع‌های زیر با «مرا نام باید که تن مرگ راست» یکسان است؟

(الف) جهان را به شادی گرو کردمی

(ب) به مردم در آمیز اگر مردمی

(ج) صبا سالی به سروستان نگشتی

(د) کسی کز حقیقت خبردار باشد

(ه) جهان گو ممان چون جوانی نماند

- (۱) یک (۲) دو (۳) سه (۴) چهار

۲۰- مفهوم کدام گزینه با بیت زیر قرابت معنایی ندارد؟

«دهقان سالخورده چه خوش گفت با پسر / کای نور چشم من به جز از کشته ندروی»

(۱) همه خاک دارند بالین و خشت / خنک آن که جز تخم نیکی نکشت

(۲) نگر تا چه کاری همان بدروی / سخن هر چه گوئی همان بشنوی

(۳) چو دشنام گوئی دعا نشنوی / به جز کشته خویشتن ندروی

(۴) ای خواجه هر خطا که کنی خود به خود کنی / رو شرمی از خدا کن و بر دیگران میند

علوم و فنون ادبی (۲) - آشنا

۲۱- با توجه به ویژگی‌های شعر شاعران سبک هندی، بیت گزینه ... می‌تواند سروده یکی از شاعران این سبک باشد.

(۱) قدح پر کن که من در دولت عشق / جوان بخت جهانم گرچه پیرم

(۲) اگر به دست من افتد، فراق را بکشم / که روز هجر سیه باد و خان و مان فراق

(۳) آن میسر شود به کوشش و رنج / که قضا بخشد و قدر خواهد

(۴) از محو جلوه، گر همه تمثال برکشد / حیرت مقام جوهر آینه داده است

۲۲- کدام گزینه درباره «صائب تبریزی» درست است؟

(۱) مضامین بدیع و دور از ذهن، تخیل‌های رمزآمیز شاعرانه، مضامین پیچیده و استعاره‌های رنگین و خیال‌انگیز ویژگی اشعار اوست.

(۲) ضرب‌المثل و الفاظ محاوره در سخنش برجستگی خاص دارد. ابداع معانی و خیال‌های رنگین به غزل‌هایش لطف ویژه بخشیده است.

(۳) معروف‌ترین و پرکارترین شاعران فارسی زبان است که بسیاری از تک‌بیت‌هایش ضرب‌المثل شده و خداوندگار مضامین تازه شعری است.

(۴) معروف‌ترین شاعر سبک هندی است که در غزل‌هایش، ضرب‌المثل و الفاظ محاوره به فراوانی دیده می‌شود.

۲۳- عوامل همه گزینه‌ها به‌جز ... باعث شده بود که به طور کلی شعر و شاعری و معماری و انواع هنر در عصر صفوی مورد توجه

قرار گیرد.

(۱) برخی از شاهان صفوی مقام شیخی و رهبری طریقت داشتند و از این رو لازم می‌دانستند خود را در چنین مقام فرهنگی نگاه دارند.

(۲) شاهان صفوی با رؤسای مذاهب در تماس نزدیک بودند.

(۳) نبودن رونق تجاری و عدم رفاه اقتصادی باعث شده بود که مردم در دوره صفوی به شعر و شاعری روی آورند.

(۴) شاهان صفوی رقبایی چون شاهان عثمانی و هندی داشتند که آنها نیز به مسائل فرهنگی توجه نشان می‌دادند.

۲۴- در کدام گزینه آرایه «تشخیص» بیشتر به کار رفته است؟

(۱) راز درون پرده چه داند فلک خموش / ای مدعی نزاع تو با پرده‌دار چیست

(۲) کوه تمکین بر نمی‌آید به دست‌انداز شوق / جذبه مجنون عنان از دست محمل را گرفت

(۳) پای باد از پیچ و تاب راه می‌پیچد به هم / چون تواند شانه از زلفش به آسانی گذشت

(۴) شد از عذار [= چهره] تو خورشید آفتاب‌زده / ز آفتاب اگر رنگ چهره گل ریخت

۲۵- کدام بیت، دارای استعاره آشکار و فاقد آرایه «تشخیص» است؟

(۱) عالم از شور و شر عشق خیر هیچ نداشت / فتنه‌انگیز جهان نرگس جادوی تو بود

(۲) کس چو حافظ نگشود از رخ اندیشه نقاب / تا سر زلف سخن را به قلم شانه زدند

(۳) غرور حسن اجازت مگر نداد ای گل / که پرسشی نکنی عندلیب شیدا را

(۴) صدف‌وار گوهرشناسان راز / دهان جز به لؤلؤ نکردند باز

۲۶- در کدام یک از بیت‌های زیر «اضافه استعاری» به کار نرفته است؟

- (۱) ارغوان جام عقیقی به سمن خواهد داد / چشم نرگس به شقایق نگران خواهد شد
- (۲) نفس باد صبا مشک‌فشان خواهد شد / عالم پیر دگر باره جوان خواهد شد
- (۳) این تپاول که کشید از غم هجران بلبل / تا سراپرده گل نعره‌زنان خواهد شد
- (۴) مشوی ای دیده نقش غم ز لوح سینه حافظ / که زخم تیغ دلدار است و رنگ خون نخواهد شد

۲۷- وزن کدام ابیات یکسان است؟

- (الف) گدا طبع اگر در تموز آب حیوان / به دستت دهد جور سقا نیرزد
 - (ب) شنیدم که نامش خدادوست بود / ملک‌سیرتی، آدمی پوست بود
 - (پ) بلغزید دستم از آن زلف مشکین / بدان خاک مشکین به چه درفتم
 - (ت) توانگر خود آن لقمه چون می خورد / چو ببند که درویش خون می خورد؟
- (۱) الف / پ (۲) ت / الف (۳) ت / پ (۴) الف / ب

۲۸- نشانه‌های هجایی کدام بیت به صورت «U---U---U---U---» نیست؟

- (۱) ای ساربان آهسته ران کارآم جانم می‌رود / وان دل که با خود داشتم با دلستانم می‌رود
- (۲) دودی برآید از فلک نی خلق ماند نی ملک / زان دود ناگه آتشی بر گنبد اعظم زند
- (۳) گر جان عاشق دم زند آتش در این عالم زند / وین عالم بی‌اصل را چون ذره‌ها بر هم زند
- (۴) کعبه منم، قبله منم، سوی من آرید نماز / کان صنم قبله‌نما خم شد و بوسید مرا

۲۹- وزن کدام بیت با بقیه متفاوت است؟

- (۱) چو شیران جنگی برآشوفتند / پر از خشم اندام‌ها کوفتند
- (۲) گواهی امین است بر درد من / سرشک روان بر رخ زرد من
- (۳) مرنجان دلم را که این مرغ وحشی / ز بامی که برخاست مشکل نشیند
- (۴) بسی تیر و دی‌ماه و اردیبهشت / برآید که ما خاک باشیم و خشت

۳۰- با توجه به ابیات زیر، کدام گزینه نادرست است؟

- «نیستم بلبل که بر گلشن نظر باشد مرا / باغ‌های دلگشا در زیر پر باشد مرا
- سرمه خاموشی من از سواد شهرهاست / چون جرس گلبانگ عشرت در سفر باشد مرا
- باده نتواند برون بردن مرا از فکر یار / دست دایم چون سبو در زیر سر باشد مرا
- در محیط رحمت حق، چون حباب شوخ چشم / بادبان کشتی از دامان تر باشد مرا»
- (۱) از نوع قرارگیری قافیه‌ها و مفهوم کلی ابیات، متوجه می‌شویم که اشعار در قالب غزل سروده شده است.
 - (۲) وزن این شعر «فاعلاتن فاعلاتن فاعلاتن فاعلن» است.
 - (۳) در بیت سوم و چهارم از آرایه تشخیص استفاده شده است.
 - (۴) شاعر در این ابیات، از آرایه‌های تشبیه و تلمیح نیز بهره برده است.

برای نیم سال دوم آگاه‌تر شده‌اید: در آغاز سال نسبت به هر درس شناخت کافی نداشتید، اما الان نسبت به نقاط قوت و ضعف خود آگاه‌تر شده‌اید و می‌توانید از این آگاهی برای برنامه‌ریزی بهتر استفاده کنید.



جامعه‌شناسی (۲)

وقت پیشنهادی: ۱۰ دقیقه

چالش‌های جهانی

جهان دوقطبی، جنگ‌ها و
تقابل‌های جهانی، بحران‌های
اقتصادی و زیست‌محیطی
صفحه ۷۳ تا ۹۷

۳۱- کدام عبارات دربارهٔ لیبرالیسم اولیه نادرست است؟

(الف) لیبرالیسم قرن‌های ۱۷ و ۱۸ به این نام خوانده می‌شود.

(ب) آزادی فعالیت سرمایه‌داران را ضامن پیشرفت جامعه می‌دانستند.

(پ) رویکرد فردی و اقتصادی داشت.

(ت) کارگران سرمایه و جودی خود را به صاحبان ثروت و فئودال‌ها می‌فروختند.

(ج) کمک به مستمندان را ضامن پیشرفت جامعه می‌دانستند.

(ه) نظریه پردازان آن مخالف دخالت دولت در اقتصاد بودند.

(۱) یک

(۲) دو

(۳) سه

(۴) چهار

۳۲- به ترتیب، عبارات کدام گزینه در ارتباط با دیدگاه فرهنگ مدرن دربارهٔ طبیعت درست و در ارتباط با دیدگاه فرهنگ توحیدی نادرست می‌باشد؟

(۱) انسان با تسخیر طبیعت، می‌تواند بعضی از مسائل و مشکلات خود را حل کند. - طبیعت مادهٔ خام نیست بلکه از ابعاد و نیروهای ماورائی برخوردار است.

(۲) انسان اجازهٔ هرگونه تصرفی را ندارد و این تصرف صرفاً با فنون و روش‌های تجربی، انجام می‌شود. - همهٔ موجودات طبیعی و ماوراءطبیعی به تسبیح خداوند مشغول‌اند.

(۳) انسان مدرن به دلیل نگاه دنیوی، نگاه دینی به طبیعت را کودکانه می‌پندارد. - طبیعت مادهٔ خام و بی‌جانی است که از ابعاد ماورائی برخوردار نیست.

(۴) انسان مدرن با انقلاب صنعتی، تسلط و پیروزی بر طبیعت را به خود نوید می‌داد. - طبیعت و هرچه در آن است، نشانه‌های خداوند می‌باشد.

۳۳- به ترتیب، چه کسانی اصطلاح استعمارگر و استعمارزده را به کار بردند و چه دیدگاهی داشتند؟

(۱) کسانی که معتقدند کشورهای پیرامونی به سبب عملکرد کشورهای مرکزی ضعیف شده‌اند. - از نظر آنها، جوامع غربی چالش‌های درونی خود را از طریق بهره‌کشی از کشورهای غیرغربی حل می‌کنند.

(۲) کسانی که چالش و نزاع بین کشورهای غنی و فقیر را به ابعاد اقتصادی محدود نمی‌کنند. - از نظر آنها، مشکل کشورهای فقیر، خودباختگی فرهنگی آنهاست.

(۳) کسانی که معتقدند کشورهای پیرامونی به سبب عملکرد کشورهای مرکزی ضعیف شده‌اند. - از نظر آنها، مشکل کشورهای فقیر، خودباختگی فرهنگی آنهاست.

(۴) کسانی که چالش و نزاع بین کشورهای فقیر و غنی را به ابعاد اقتصادی محدود نمی‌کنند. - از نظر آنها، جوامع غربی چالش‌های درونی خود را از طریق بهره‌کشی از کشورهای غیر غربی حل می‌کنند.

۳۴- کدام گزینه در ارتباط با بحران‌های اقتصادی در غرب درست است؟

(۱) سرمایه‌داران فشارهای ناشی از بحران اقتصادی بر خود را با استفاده از ابزارهای خود، کنترل و کاهش می‌دهند و از انتقال آن به بخش‌های دیگر خودداری می‌کنند.

(۲) فروپاشی حکومت‌ها معلول عدم کنترل چالش فقر و غنا است.

(۳) کاهش قدرت خرید تولیدکنندگان از نتایج بحران اقتصادی است.

(۴) بحران‌های اقتصادی در ابتدای امر از عوامل داخلی کشورهای غربی اثر می‌گرفت.

۳۵- کدام مورد دربارهٔ بحران‌های زیست‌محیطی نادرست است؟

(۱) بحران‌های زیست‌محیطی، ابتدا در حوزهٔ روابط انسان‌ها و جوامع با یکدیگر قرار داشت.

(۲) اعتراض‌ها و واکنش‌های مردمی در دهه‌های اخیر، جنبش‌های اجتماعی جدیدی پدید آورده است.

(۳) کنفرانس‌های بین‌المللی از شتاب بحران ناشی از مسائل زیست‌محیطی نکاسته است.

(۴) بحران‌های زیست‌محیطی به منطقهٔ خاصی محدود نمی‌گردد.

۳۶- کدام عبارت مطابق دیدگاه نظریه پردازان آن نیست؟

(۱) نظریهٔ «جنگ تمدن‌ها» که هانتینگتون آن را مطرح کرده، عملیات نظامی قدرت‌های غربی در مقابله با مقاومت‌های کشورهای غیرغربی را توجیه می‌کند.

(۲) آگوست کنت معتقد بود که با رشد علم تجربی و صنعت، ثروت از طریق غلبه بر طبیعت به دست می‌آید.

(۳) از نظر هانتینگتون رقابت‌ها و درگیری‌ها در جهان معاصر میان فرهنگ‌ها و تمدن‌های بزرگ (نه بین دولت - ملت‌ها) به وقوع خواهد پیوست.

(۴) طبق نظریهٔ کنت، بزرگ‌ترین تهدید برای غرب، فرهنگ اسلامی است.

۳۷- کدام مورد صحیح یا غلط بودن عبارتهای زیر را به درستی مطرح کرده است؟

الف: بحران اقتصادی، آسیبی است که نظام اقتصادی را دچار اختلال می‌کند.

ب: مهم‌ترین بحران اقتصادی بین دو جنگ جهانی یعنی سال‌های ۱۸۲۰ تا ۱۹۲۹ اتفاق افتاد.

ج: بحران اقتصادی اروپا و آمریکا با تلاش‌هایی که برای مهار آن شد، کنترل شده است.

د: در واقع، بحران‌ها، چالش‌هایی با ابعاد گسترده‌تر و عمیق‌تر هستند.

(۱) ص - غ - ص (۲) ص - غ - غ (۳) ص - غ - ص (۴) غ - ص - ص - غ

۳۸- به ترتیب، پاسخ پرسش‌های زیر کدام است؟

الف) رویکرد مارکس نسبت به عالم، چگونه بود؟

ب) چالش بلوک شرق و غرب، از چه نوع چالش‌هایی محسوب می‌شد؟

ج) نخستین چالش که در کشورهای غربی شکل گرفت، کدام چالش بود؟

(۱) سوسیالیستی - بین فرهنگی و تمدنی - جنگ‌ها

(۲) سکولار - بین فرهنگی و تمدنی - بحران‌های زیست‌محیطی

(۳) سکولار - درون فرهنگی و تمدنی - فقر و غنا

(۴) سوسیالیستی - بیرون فرهنگی و تمدنی - فقر و غنا

۳۹- در رابطه با هر یک از موارد زیر کدام گزینه به ترتیب درست می‌باشد؟

الف) طرف‌های درگیر در دو جنگ جهانی اول و دوم، در قالب اندیشه‌های ناسیونالیستی، لیبرالیستی و سوسیالیستی، رفتار خود را توجیه می‌کردند.

ب) بعد از جنگ جهانی دوم نیز صلحی پایدار، برقرار نشد.

پ) در جنگ جهانی اول برای اولین بار از این ابزار جنگی استفاده شد.

(۱) دو جنگ جهانی اول و دوم ریشه در فرهنگ غرب دارد. - تا زمان فروپاشی شوروی جنگ سرد بین دو بلوک شرق و غرب، به همراه جنگ

گرم بین مناطق پیرامونی این دو، ادامه یافت. - سلاح‌های شیمیایی

(۲) این دو جنگ منشأ دینی و مذهبی داشتند و یا ظاهراً توجیه دینی می‌شدند. - تا زمان فروپاشی شوروی جنگ گرم بین دو بلوک شرق و

غرب، به همراه جنگ سرد بین مناطق پیرامونی این دو، ادامه یافت. - بمب اتم

(۳) هیچ یک از دو جنگ منشأ دینی و مذهبی نداشته و ظاهر مذهبی و دینی هم به خود نگرفت. - تا زمان فروپاشی شوروی جنگ سرد بین دو

بلوک شرق و غرب، به همراه جنگ گرم بین مناطق پیرامونی این دو ادامه یافت. - بمب اتم

(۴) جنگ در فرهنگ و جامعه جدید غربی، امری ذاتی نیست بلکه امری عارضی و تحمیلی است. - بلوک شرق و غرب هر یک از بخش‌های

جهان را زیر نفوذ خود قرار دادند. - سلاح‌های شیمیایی

۴۰- به ترتیب روند ابتدایی تا انتهای بحران‌های زیست‌محیطی در کدام گزینه به درستی آمده است؟

(۱) بحران‌های زیست‌محیطی ← سرایت زود هنگام به روابط انسان‌ها و جوامع ← قرار گرفتن در حوزه رابطه انسان با طبیعت ← منجر شدن به

گسترش سریع صنعت و فناوری مدرن و تبدیل آن به آسیب‌های اجتماعی

(۲) بحران‌های زیست‌محیطی ← قرار گرفتن در حوزه رابطه انسان با طبیعت ← سرایت تدریجی به روابط انسان‌ها و جوامع با یکدیگر ← منجر

شدن به فقر و اختلافات سیاسی منطقه‌ای و فرامنطقه‌ای

(۳) بحران‌های زیست‌محیطی ← انقلاب صنعتی ← تسلط و پیروزی بر طبیعت ← اختلال رابطه متقابل انسان و طبیعت ← منجر شدن به

حاشیه‌نشینی و بیکاری و فقر

(۴) بحران‌های زیست‌محیطی ← تصرف در طبیعت با فنون و روش‌های تجربی ← ورود زیان‌های جبران‌ناپذیر به طبیعت ← منجر شدن به

آسیب‌های اجتماعی، اقتصادی و سیاسی

برای نیمسال دوم انگیزه‌تان بیشتر است: همانند نیمه‌ی دوم فوتبال، در نیمسال دوم هم انگیزه برای پیشرفت بیشتر است. سخت‌کوشی‌تان هم

بیشتر خواهد بود.

توسعه‌ای برای موفقیت

وقت پیشنهادی: ۱۰ دقیقه
روان‌شناسی
تفکر (۱) حل مسئله
تفکر (۲) تصمیم‌گیری

تا پایان «سبک تصمیم‌گیری منطقی»

صفحه ۱۱۲ تا ۱۴۸

۴۱- کدام گزاره در مورد روش حل مسئله برج هانوی صحیح است؟

- (۱) در هر موقعیت مسئله، با دو حالت وجود مسئله و حالت دسترسی به راه‌حل مواجه هستیم.
- (۲) افراد مسائل کوچک را حل می‌کنند تا به تدریج بتوانند به حل مسائل بزرگ دسترسی یابند.
- (۳) استفاده از روش‌های تحلیلی مسئله از قواعد مشخصی تبعیت می‌کند و زمان‌بر است.
- (۴) در حل این مسئله از روش مهندسی معکوس می‌توان استفاده کرد.

۴۲- انتخاب بهترین دروازه‌بان از بین دانش‌آموزان مدرسه و انتخاب از بین دو مدرسه برای ادامه تحصیل در سال سوم دبستان
به ترتیب به کدام یک از انواع تصمیم‌گیری اشاره دارد؟

- | | |
|------------------------------|------------------------------|
| (۱) معمولی پیچیده - مهم ساده | (۲) مهم ساده - مهم پیچیده |
| (۳) معمولی ساده - مهم ساده | (۴) مهم ساده - معمولی پیچیده |

۴۳- هر مورد به کدام سبک تصمیم‌گیری اشاره دارد؟ (به ترتیب)

الف) شخصی به طور قسطی گوشی مورد علاقه‌اش را می‌خرد اما نمی‌تواند قسط‌هایش را بدهد و پشیمان می‌شود.

ب) دوست سارا رشته ریاضی را انتخاب می‌کند و سارا هم که میان ریاضی و انسانی مردد بود، به خاطر دوستش، ریاضی را برمی‌گزیند.

- | | | | |
|---------------------|---------------------|---------------------|----------------------|
| (۱) تکانشی - احساسی | (۲) احساسی - وابسته | (۳) احساسی - تکانشی | (۴) تکانشی - اجتنابی |
|---------------------|---------------------|---------------------|----------------------|

۴۴- کدام روش بیش‌ترین کاربرد را در حل مسائل ریاضی دارد؟

- (۱) بارش مغزی
- (۲) خرد کردن مسئله
- (۳) کاهش تفاوت وضعیت موجود و وضعیت مطلوب
- (۴) شروع از آخر

۴۵- هر مورد با کدام مفهوم ارتباط درستی دارد؟

الف) شخص برای خریدن گوشی پول ندارد اما برنامه‌ریزی کرده است که در طی شش ماه آینده کم‌کم پولش را به‌دست آورد.

ب) اجرای این روش تضمین بیشتری برای رسیدن به راه‌حل به ما می‌دهد.

پ) معلم قرار است فعالیت‌های را برای کلاس اجرا کند و از همه دانش‌آموزان در مورد چگونگی انجام آن فعالیت، نظر خواهی می‌کند.

- (۱) خرد کردن - روش تحلیلی - بارش مغزی
- (۲) کاهش تفاوت وضعیت موجود و مطلوب - روش تحلیلی - بارش مغزی
- (۳) خرد کردن - روش اکتشافی - شروع از آخر
- (۴) کاهش تفاوت وضعیت موجود و مطلوب - روش اکتشافی - شروع از آخر

۴۶- به ترتیب، «اتخاذ راه‌های غیرمنطقی» و «درک ناقص از مسئله» از پیامدهای نادیده گرفتن کدام‌یک از ویژگی‌های مسئله هستند؟

(۱) هدفمند بودن - محدود بودن توانمندی‌ها

(۲) اهمیت مشخص کردن موقعیت فعلی - هدفمند بودن

(۳) اهمیت در نظر گرفتن مسئله به عنوان یک فرایند - اهمیت مشخص کردن موقعیت فعلی

(۴) محدود بودن توانمندی‌ها - هدفمند بودن

۴۷- مدرس درس روان‌شناسی از شما خواسته که درباره تأثیر مطالعه کتاب‌های فلسفی بر نوع نگاه و بینش نسبت به جهان هستی

مطالعه کنید و سمیناری ارائه نمایید؛ اما در آغاز نوشتن با وجود مطالعات گسترده امکان سازماندهی مفاهیم را ندارید و تصمیم

می‌گیرید بین مطالعه و نوشتن مطالب سمینار چند روزی وقفه ایجاد کنید. این مثال به کدام عامل تأثیرگذار بر حل مسئله اشاره

دارد؟

(۱) اثر انتقال (۲) نوع نگاه به مسئله و موضوع

(۳) اثر نهفتگی (۴) بازنمایی تفکر در مسئله

۴۸- در ارتباط با سبک تصمیم‌گیری تکانشی کدام گزینه نادرست است؟

(۱) ناگهانی و همراه عجله بودن (۲) محاسبه کردن مزایا

(۳) بلافاصله همراه با پشیمانی (۴) شیوع آن در نوجوانان

۴۹- گزاره زیر به کدام سبک تصمیم‌گیری اشاره دارد؟

«یاسمن با این که می‌داند در درس ادبیات ضعیف است اما امیدوار است که بدون تلاش همه چیز خودبه‌خود درست شود.»

(۱) تکانشی (۲) اجتنابی (۳) احساسی (۴) وابسته

۵۰- علی نتوانست مسئله پیش آمده در زندگی‌اش را حل نماید و احساس شکست می‌کند. کدام مورد در رابطه با این رویداد صحیح نیست؟

(۱) علی به خاطر عدم رسیدن به هدف، احساس فشار روانی می‌کند.

(۲) احساس شکست در علی به خاطر مشکلات عاطفی جدی نیست.

(۳) باعث پرخاشگری می‌شود که در نتیجه وضعیت عاطفی ناخوشایند ناکامی را به همراه دارد.

(۴) باید روش‌های درست حل مسئله را در علی پرورش داد.

دوره طلایی نروز را دارید: نگران درس‌های نیمسال اول نباشید. در تعطیلات نروز می‌توانید تسلط خود را بر درس‌های نیمسال اول کامل کنید.

عربی، زبان قرآن (۲)

وقت پیشنهادی: ۱۵ دقیقه

تأثیر اللغة الفارسیة على اللغة

العربية / الصدق

درس ۴ تا پایان قواعد درس ۵

صفحة ۴۷ تا ۷۱

عَيْنُ الْأَصْحَاحِ وَالْأَدَقُّ فِي الْجَوَابِ لِلتَّرْجُمَةِ أَوْ التَّعْرِيبِ لِلعِبَارَاتِ التَّالِيَةِ: (۵۱ - ۵۴)

۵۱- «قد جعلتُ السَّوَارَ العَتِيقَ فِي عَرَفَةَ جَدَّتِي عَلَى مَنْصَدَةٍ حُشْبِيَّةٍ جَنبِ النَّافِذَةِ.»

۱) انگشتر عتیقه را روی میز چوبی اتاق مادر بزرگم، کنار پنجره‌ای گذاشتم.

۲) دستبند عتیقه را در اتاق مادر بزرگم روی یک میز چوبی کنار پنجره گذاشتم.

۳) دستبند کهنه‌ای در اتاق مادر بزرگم روی میز چوبی کنار یک پنجره گذاشتم.

۴) دستبند کهنه‌ای در اتاق مادر بزرگم روی میز چوبی کنار پنجره می‌گذاشتم.

۵۲- عَيْنُ الخَطَا:

۱) «كَانَ الشَّابُّ الكَذَّابُ يَسْبِیحُ فِي البَحْرَمَعِ أَصْدِقَائِهِ: جَوَانٌ بَسِیَارٌ دَرُوعُوكُو دَرِ دَرِیَا بِه هَمْرَاهُ دُوسْتَانِش شَنَا مِی‌كُرد،

۲) فَأَخَذَ يُنَادِي أَصْحَابَهُ وَلَكِنَّهُمْ لَمْ يَلْتَفِتُوا إِلَيْهِ! بِس دُوسْتَانِش رَا صَدَا زِد وُلِی كَسِی بِه اُو تُوْجِه نَكُرد!

۳) قَالَ الشَّابُّ فِي نَفْسِهِ: «أَنَّ أَكْذِبَ بَعْدَ الْيَوْمِ أَبَدًا!»: جَوَانٌ بَا خُودِش كُفْتُ: بَعْدَ اَزْ اَمْرُوزْ هَرْكَزْ دَرُوعِ نَخَوَاهِمْ كُفْتُ!

۴) عَاقِبَةُ الْأَمْرِ أَقْذَهُ رَجُلٌ وَسَحَبَهُ إِلَى السَّاطِئِ!»: سِرَانْجَامْ مَرْدِی، اُو رَا نَجَاتِ دَادِ وَاو رَا بِه سَاحِلِ كَشَانْد.

۵۳- «مَنْ أَدَّى الْأَمَانَةَ وَ مَا اِحْتَالَ اَثْنَاءَ حَيَاتِهِ فَهُوَ مُؤْمِنٌ حَقِيقِي!»:

۱) هرکه امانت را به جا آورد و در طول زندگی فریب‌کاری نکرد، پس او مؤمن حقیقی است!

۲) هرآن‌که امانت را ادا کرد و حین زندگی‌اش دروغ نگفت، او مؤمن واقعی است!

۳) هرکس امانت را ادا کند و در خلال زندگی‌اش فریب‌کاری نکند، او مؤمنی واقعی است!

۴) هرکه امانتی را به جا آورد و در اثنای زندگی‌اش هیچ فریب‌کاری‌ای نکرد، پس او همان مؤمن حقیقی است!

۵۴- «أَيَا مِی‌دَانِی كِه دَرُوعِ دَرِ لُغْزِش زَبَانِ و هَمِه جَای چِهْرِه اِنْسَانِ اَشْكَارِ مِی‌شُود؟»:

۱) هل تَعْلَمُ أَنَّ الكَذْبَ يَظْهَرُ فِي فِلْتَةِ اللِّسَانِ وَ صَفْحَاتِ وَجْهِ الْإِنْسَانِ؟

۲) هل عَلِمْتَ أَنَّ الكَذْبَ يَظْهَرُ فِي فِلْتَةِ اللِّسَانِ وَ صَفْحَةِ وَجْهِ الْإِنْسَانِ؟

۳) هل تَعْلَمِينَ أَنَّ الكَذْبَ يَظْهَرُ فِي صَفْحَاتِ الْوَجْهِ وَ فِلْتَاتِ اللِّسَانِ مِنَ الْإِنْسَانِ؟

۴) هل تَعْلَمُ أَنَّ الكَذْبَ قَدْ ظَهَرَ فِلْتَةً فِي لِسَانِهِ وَ صَفْحَاتِ وَجْهِهِ؟

۵۵- عَيْنُ الخَطَا فِي ضَبْطِ حَرَكَاتِ الْكَلِمَاتِ مِنَ الْعِبَارَاتِ التَّالِيَةِ:

۱) اللَّهُمَّ! إِنِّي أَعُوذُ بِكَ مِنْ نَفْسٍ لَا تُشْبِعُ!

۲) حَاوِلِ الْمُعْجَبِ بِنَفْسِهِ أَنْ يُصْلِحَ نَفْسَهُ!

۳) شَاهَدْتُ غَيْمَةً سَوْدَاءَ فِي سَمَاءِ الْقَرْيَةِ!

۴) بِمَرُورِ الْأَيَّامِ تَخَلَّصَ الْمُتَكَبِّرُ مِنْ شَرِّ عُيُوبِهِ!

پایان آزمون قرآن

۵۶- عین الخطأ لتكميل الفراغات:

- (۱) علينا أن ... الوالدين للنجاح في حياتنا! (نَحْتَرِمُ)
- (۲) ... حتى أفتش عن الكتاب الذي تريدان! (سامحيني)
- (۳) قمتُ بـ ... بطارية جوالِي حينما فرغت! (شحن)
- (۴) لا شك أن الصديق الكذاب ... علينا القريب! (يُبعد)

۵۷- عین الصحيح في توضيح كلمة «الشرشَف»:

- (۱) معبدٌ في محافظة مازندران و هو من الآثار القديمة.
- (۲) مسكٌ معطرٌ يتخذ من نوع من الغزلان.
- (۳) قطعة قماشٍ تُوضع على السرير.
- (۴) هو معجم المعربات الفارسية في اللغة العربية.

۵۸- في أيّ عبارة ما جاء الإسم النكرة؟

- (۱) ما شاهد الناسُ صديقنا ميثماً في ساحة المدينة.
- (۲) كأنّ الزّجاجة كوكبٌ دريٌّ.
- (۳) يقع هذا البناء العظيم في قرية من قرى شيراز.
- (۴) الجوِّ في أربيل أيام الشتاء باردٌ.

۵۹- عین «يَجْتَهِدُونَ» يُوَضِّحُ ما قَبْلَهُ:

- (۱) اِحترمتُ المعلمين و هم يَجْتَهِدُونَ في إنجاز أعمالهم.
- (۲) جاء طلابٌ يَجْتَهِدُونَ لِكسبِ الفضائل و العلوم.
- (۳) ساعدَ رجال المدينة الأعمامُ الناسَ و هم يَجْتَهِدُونَ لرفعِ المشاكل.
- (۴) هؤلاء الإخوة في المجتمع يَجْتَهِدُونَ لرضا الناس و الله.

۶۰- عین الخطأ (عن الفعل المضارع):

- (۱) يَجِبُ عَلَيْكَ أَلَّا تَدْخُلِينَ مواضعَ التُّهْمِ أبداً.
- (۲) اِحْتَدَتْ الطَّالِبَاتُ لِتَعَلُّمِ الدَّرْسِ حَتَّى يَنْجَحْنَ في الإمتحانات.
- (۳) نَذَهَبُ إلى المدرسة لِتَعَلُّمِ دروسِ الحياة.
- (۴) هذانِ المؤمنانِ لَنْ يَكْذِبا لَكِي يُعَلِّمَ الآخَرِينَ صدقَ الحديثِ.

برای شروع نیمسال دوم کارنامه دارید: اکنون کارنامه نیمسال اول خود را دریافت کرده‌اید و می‌توانید هدف‌گذاری و برنامه‌ریزی دقیق تری برای نیمسال دوم داشته باشید.

توانسته‌ای برای موفقیت



تاریخ (۲)

وقت پیشنهادی: ۱۰ دقیقه

ایران از ورود اسلام تا پایان صفویه

ظهور و گسترش تمدن ایرانی -
اسلامی، ایران در دوران غزنوی،
سلجوقی و خوارزمشاهی،
حکومت، جامعه و اقتصاد در عصر
مغول - تیموری
صفحه: ۱۳۴ تا ۱۳۹

۶۱- کدام مورد درباره سلسله‌های سامانیان و صفاریان، درست است؟

- ۱) سامانیان عموماً نسبت به خلفای بنی‌عباس اظهار اطاعت نمی‌کردند.
- ۲) در زمان عمرولیث، برادر و جانشین یعقوب، دشمنی و درگیری میان صفاریان و خلافت عباسی بیشتر شد.
- ۳) در جنگ میان عمرولیث، با امیراسماعیل سامانی، خلیفه جانب سامانیان را گرفت.
- ۴) حاکمان سامانی در اداره امور قلمرو خود استقلال کامل نداشتند.

۶۲- در کدام مورد توصیف درستی درباره علم و آموزش سلسله‌های ایرانی، آمده است؟

- ۱) سلسله‌های ایرانی به ویژه علویان و آل‌بویه، سهم بسزایی در رونق و شکوفایی علمی و فرهنگی عصر خود داشتند.
- ۲) امیران و وزیران سلسله‌های ایرانی، با تعصب و تنگ‌نظری، شرایطی را فراهم آوردند که اهل علم و اندیشمندان پیرو مذاهب و دین‌های مختلف به سختی فعالیت کنند.
- ۳) ایرانیان نقش فعالی در تحولات جهان اسلام، به ویژه تحولات اجتماعی، فکری و فرهنگی ایفا کردند.
- ۴) اندیشمندان ایرانی در تدوین بسیاری از رشته‌های گوناگون علوم پیشگام بوده‌اند و در رشد و گسترش آن علوم نقش مهمی داشته‌اند.

۶۳- کدام مورد درباره تقدم و تأخر رویدادهای مربوط به دوره غزنویان و سلجوقیان، درست است؟

- الف) خلیفه عباسی توسط طغرل سلجوقی از تسلط آل‌بویه شیعه‌مذهب در آمد و خلیفه به او لقب سلطان رکن‌الدوله را داد.
 - ب) محمود غزنوی به ری که تحت حاکمیت آل‌بویه شیعه مذهب بود، حمله کرد.
 - ج) حکومت مسعود غزنوی بعد از شکست در نبرد دندانقان، بر مناطقی از سرحدات شرقی ایران و شمال غربی هند، همچنان ادامه یافت.
 - د) در زمان ملکشاه، بیشتر خاندان‌ها و حکومت‌های محلی از بین رفتند و یا به اطاعت سلطان سلجوقی، گردن نهادند.
- ۱) «د» مقدم‌ترین رویداد نسبت به سایر رویدادها است.
 - ۲) «الف» بعد از «ب» روی داد.
 - ۳) «ب» پس از «ج» و «د» و «الف» روی داد.
 - ۴) «ج» متأخرترین رویداد نسبت به سایر رویدادها است.

۶۴- کدام موارد درباره اقدامات و اصلاحات نظام اداری در دوران خواجه نظام‌الملک، درست است؟

- الف) تقویت حکومت مرکزی از طریق تقویت و توسعه نظام اداری
- ب) به کارگیری سیستم اداری اعراب در ایران
- ج) مقابله با نیروهای سرکش امیران و نظامیان سلجوقی وفادار به سنت‌های قبیله‌ای خود
- د) تقویت نظام اداری مدنظر خود، مبتنی بر میراث اداری طاهریان

۴) «د» و «الف»

۳) «ج» و «د»

۲) «ب» و «ج»

۱) «الف» و «ج»

۶۵- کدام گزینه صحیح نیست؟

- ۱) آخرین نظامیه تا سال ۶۵۶ قی فعال بود.
- ۲) خیام نیشابوری از جمله دانشمندان معروف در نجوم و جغرافیا در دوره غزنوی بود.
- ۳) مدارس نظامیه اختصاص به تدریس فقه شافعی و دانش‌های وابسته به آن بود.
- ۴) شعر فارسی به ویژه، در انتهای دوره سلجوقی، به رونق و شکوفایی فراوانی دست یافت.

۶۶- در کدام مورد، توصیف درستی درباره رویدادها یا روند تاریخ‌نگاری در ایران (از اواخر قرن چهارم تا زمان حمله مغول در اواخر

قرن هفتم هجری) درست آمده است؟

- ۱) یکی از مهم‌ترین رویدادهای تاریخ ایران، یعنی حمله چنگیزخان مغول در زمان مسعود غزنوی اتفاق افتاد.
- ۲) در زمان سلطان محمد، روابط سلجوقیان با خلافت عباسی، به تیرگی گرایید.
- ۳) عصر نظام‌الملک در دوران سلجوقیان بود.
- ۴) در زمان سلجوقیان، برخی از دیوان‌سالاران حکومت آل‌بویه و سامانی به خدمت گرفته شدند.

۶۷- کدام مورد، از دلایل لشکرکشی هولاکوخان، به ایران است؟

- ۱) گسترش فتوحات در شرق آسیا
- ۲) نظم بخشیدن به قلمرو متصرفی مغول
- ۳) انتقام گرفتن از کشتار بازرگانان در شهر مرزی اترار
- ۴) گسترش فتوحات در مصر و ممانعت از پیشروی اسماعیلیان به داخل ایران

۶۸- هر یک از عبارتهای زیر، مربوط به کدام فرمانروای ایلخانان است؟ (به ترتیب)

- الف) مرگ او چهار دهه آشفتگی را به دنبال داشت.
- ب) دوره مسلمانی مغول‌ها در ایران از زمان وی آغاز شد.
- ج) نوه چنگیز بود و حکومت ایلخانان را تأسیس کرد.
- | | |
|--------------------------------|--------------------------------|
| ۱) ابوسعید - غازان - هولاکوخان | ۲) الجایتو - غازان - هولاکوخان |
| ۳) ابوسعید - منگوقاآن - غازان | ۴) غازان - هولاکوخان - الجایتو |

۶۹- هر یک از موارد، از اقدامات کدام وزیر و اندیشمند دوره ایلخانان است؟ (به ترتیب)

- الف) مغول‌ها را با فرهنگ ایرانی و آداب کشورداری آشنا کرد.
- ب) اصلاحات گسترده‌ای در عرصه‌های سیاسی، اقتصادی، اجتماعی و حقوقی انجام گرفت.
- | | |
|---|---|
| ۱) غیاث‌الدین رشیدی - شمس‌الدین محمد جوینی | ۲) خواجه نظام‌الملک توسی - خواجه نصیرالدین توسی |
| ۳) رشیدالدین فضل‌الله همدانی - غیاث‌الدین رشیدی | ۴) عطاملک جوینی - رشیدالدین فضل‌الله همدانی |

۷۰- کدام مورد درباره وضعیت اقتصادی ایران در دوران ایلخانان، درست است؟

- الف) اقتصاد ایران در این دوران همانند عصر باستان، شکوفا و پر رونق بود.
- ب) بیگانگی مغولان با قواعد یک‌جانشینی و کشاورزی، آسیب جدی به کشاورزی ایران وارد کرد.
- ج) اقتصاد کشاورزی در دوره مسلمانی و تحت تأثیر اصلاحات غازان، بهبود یافت.
- د) اقتصاد شهری همانند اقتصاد کشاورزی وضعیت بد و نامناسبی داشت.

- ۱) «الف» و «ب» ۲) «الف» و «د» ۳) «ب» و «ج» ۴) «ج» و «د»

برای نیمسال دوم آگاه‌تر شده‌اید: در آغاز سال نسبت به هر درس شناخت کافی نداشتید، اما الان نسبت به نقاط قوت و ضعف خود آگاه‌تر شده‌اید و می‌توانید از این آگاهی برای برنامه‌ریزی بهتر استفاده کنید.

توسعه‌ای برای موفقیت



جغرافیا (۲)

وقت پیشنهادی: ۲۰ دقیقه

نواحی انسانی

نواحی اقتصادی (کشاورزی و صنعت)،
نواحی اقتصادی (تجارت و اقتصاد جهانی)
صفحه ۸۳ تا ۱۱۴

۷۱- با بررسی موارد زیر در خصوص کشت غله تجاری و دامداری تجاری، کدام مورد درست است؟

(الف) استرالیا، اتحادیه اروپا، برزیل، کانادا و اوکراین از مهم‌ترین مراکز دامداری تجاری در جهان هستند.

(ب) بیشتر برنج دنیا در قاره آسیا، به‌ویژه آسیای شرقی و شمال شرقی، کشت می‌شود.

(پ) دامداری تجاری در کنار مزارع بزرگ غله تجاری ایجاد می‌شود و از روش‌های علمی و تجهیزات مدرن برای تغذیه دام استفاده می‌کنند.

(ت) برخی کشورها از جمله پاکستان و فیلیپین، تولید کشاورزی خود را به چند برابر افزایش داده‌اند و در زمینه تولید برنج به خودکفایی رسیدند.

(۱) «الف» و «ب» (۲) «پ» و «ب» (۳) «ب» (۴) «ت»

۷۲- کدام مورد به ترتیب عبارت زیر را در خصوص کشت‌های تک‌محصولی تخصصی (پلانتیشن) به درستی کامل می‌کند؟

«برخی از تاجران ثروتمند، مزارع تجاری وسیع تک‌محصولی (پلانتیشن) را به ویژه در ... احداث کردند و بیشتر مزارع

تک‌محصولی نواحی استوایی ... قرار دارند.»

(۱) جنوب ایالات متحده - در نزدیکی ساحل دریاها

(۲) شمال ایالات متحده - در نزدیکی ساحل دریاها

(۳) جنوب ایالات متحده - در نواحی داخلی و حاصل‌خیز

(۴) شمال ایالات متحده - در نواحی داخلی و حاصل‌خیز

۷۳- کدام مورد با متن زیر، مطابقت دارد؟

«صنایع دانش بنیان از جمله صنایع نوین یا «های‌تک» هستند و با فعالیت‌های اقتصادی نوع چهارم ارتباط نزدیکی دارند.»

(۱) این صنایع در برخی موارد بر محور فناوری پیشرفته و استفاده از متخصصان قرار دارند که نقش مهمی در اقتصاد جهان دارد و فعالیت‌های متنوعی را در بر می‌گیرد.

(۲) گسترش صنایع نو در نتیجه ایجاد پارک‌های علمی و فناوری است که معمولاً در نزدیکی ساحل دریاها واقع شده‌اند.

(۳) این صنایع ناگزیر به برقراری ارتباط با فناوری‌های روز دنیا و وارد کردن کالاهای تولید شده از کشورهای دیگر جهان هستند.

(۴) پارک‌های علم و فناوری محل تمرکز آزمایشگاه‌های متعدد تحقیقاتی و پژوهشگران است.

۷۴- کدام مورد عبارت زیر را به درستی کامل می‌کند؟

«پس از ... نهضت‌های استقلال‌طلبانه در کشورهای مستعمره بیشتر شد و با ورود به ... اروپاییان با تصرف بخش‌هایی از آسیا،

آفریقا و آمریکای جنوبی و ایجاد مستعمرات، به استخراج و غارت منابع طبیعی آن‌ها پرداختند.»

(۱) جنگ جهانی دوم - انقلاب صنعتی و پیشرفت در فناوری‌های تولیدی

(۲) جنگ جهانی اول و دوم - عصر اکتشافات جغرافیایی و پیشرفت در دریانوردی

(۳) جنگ جهانی دوم - عصر اکتشافات جغرافیایی و پیشرفت در دریانوردی

(۴) جنگ جهانی اول و دوم - انقلاب صنعتی و پیشرفت در فناوری‌های تولیدی

۷۵- کدام مورد گزینه مناسبی برای متن زیر درست است؟

«شاخص توسعه انسانی، از ملاک‌های سنجش و مقایسه کشورهای است.»

(۱) این ملاک در زمینه فرهنگی شاخص بسیار مناسبی است.

(۲) عامل آموزشی این شاخص، به شدت در برخی کشورها متمرکز شده است.

(۳) جنبه نخست این شاخص (درآمد و رفاه)، نابرابری جهانی را به خوبی نشان می‌دهد.

(۴) به دلیل امید به زندگی پایین، مردم با فقر و کمبود امکانات زندگی مواجه‌اند.

۷۶- کدام مورد در ارتباط با عبارت زیر نادرست است؟

«شرکت‌های چندملیتی به سرمایه‌گذاری در کشورهای دیگر علاقه‌مندند.»

- (۱) این شرکت‌ها از طریق سرمایه‌گذاری در سایر کشورها از نیروی کار ارزان قیمت برخوردار می‌شوند.
- (۲) این شرکت‌ها می‌توانند انحصار تولید یک کالا را در دست بگیرند و کارخانه‌های داخلی آن کشورها را از دور رقابت خارج کنند.
- (۳) در کشورهای کمتر توسعه‌یافته صنعتی، نظام مالیاتی و بیمه کارگران و قوانین و مقررات زیست‌محیطی، چندان سخت و جدی نیست، پس فعالیت در این کشورها، گران‌تر و دشوارتر تمام می‌شود.

(۴) شرکت‌های چند ملیتی با احداث کارخانه در کشورهای دیگر می‌توانند از منابع طبیعی آن نواحی بهره‌مند شوند.

۷۷- کدام مورد از اقدامات کشورها برای کاهش تأثیرات منفی تجارت خارجی بر صنایع و اقتصاد خود است؟

الف) وضع تعرفه‌های گمرکی

ب) رفع محدودیت برای واردات برخی کالاها

ج) تشکیل اتحادیه‌های اقتصادی - تجاری منطقه‌ای

د) برداشتن یا کاهش مالیات بر کالاهای وارداتی

(۱) «الف» و «ج» (۲) «ب» و «ج» (۳) «الف» و «د» (۴) «ب» و «د»

۷۸- کدام مورد درباره مناطق آزاد تجاری، درست است؟

- (۱) قوانین و مقررات اقتصادی ویژه‌ای ندارد و قوانین همانند سایر نواحی و سرزمین‌ها، اجرا می‌شود.
- (۲) صادرات، واردات و انبارداری در این نواحی معاف از پرداخت عوارض و مالیات است.
- (۳) هدف از ایجاد این مناطق، توسعه واردات یک کشور و رونق صنعتی آن است.
- (۴) این نواحی، میان کشورهای همسایه شکل می‌گیرد و اهداف مشترکی را دنبال می‌کند.

۷۹- با توجه به موارد مطرح شده، کدام مورد به موضوع درستی اشاره دارد؟

ج: پیرامون

ب: مرکز

الف: نیمه پیرامون

(۱) کشورهای مورد «ب» همانند مورد «ج» و برخلاف مورد «الف» از سطح بالای زندگی و رفاه اجتماعی و زیرساخت‌های لازم برای توسعه صنعتی برخوردارند.

(۲) کشورهای مورد «الف»، از نظر ساختار اقتصادی و اجتماعی، دچار تغییرات و تحولات صنعتی و فناورانه شده است.

(۳) کشورهای مورد «ج»، همانند مورد «الف»، از نظر توسعه صنعتی و فناوری‌های نوین در سطح پایین‌تری قرار دارند.

(۴) کشورهای مورد «ب»، مغزهای متفکر خود را به کشورهای مورد «ج»، ارسال می‌کنند در حالی که هزینه رشد آن را پرداخته‌اند.

۸۰- امروزه بیشتر مبادلات اقتصادی کشورها از طریق کدام نوع کشتی‌ها صورت نمی‌گیرد؟

(۲) کشتی‌های نفت‌کش

(۱) کشتی‌های فله‌بر

(۴) کشتی‌های کانتینری

(۳) شناورهای تانکر حمل‌کننده سیمان

جغرافیا (۲) - آشنا

۸۱- کدام عبارت، از دلایل اهمیت «فعالیت‌های اقتصادی نوع اول» نیست؟

- (۱) از گذشته‌های بسیار دور، در شکل‌گیری اولین سکونتگاه‌ها نقش داشته است.
- (۲) امروزه در همه کشورهای اهمیت خود را همچنان حفظ کرده است.
- (۳) در تأمین غذا که از برنامه‌های مهم هر کشوری است، نقش دارد.
- (۴) فرایندی که فقط نیازمندی‌های کشورهای کمتر توسعه‌یافته را برطرف می‌سازد.

۸۲- با توجه به سؤالات زیر کدام گزینه درست است؟ (به ترتیب)

- کدام کشور هم در تولید گندم و هم در تولید برنج رتبه اول را در جهان دارد؟

- دامداری‌های تجاری در کنار کدام مزارع بزرگ ایجاد می‌شوند؟

- از بقایای محصولات کشاورزی در چه زمین‌های استفاده می‌شود؟

- | | |
|----------------------------------|-----------------------------------|
| (۱) چین - غله تجاری - تغذیه دام | (۲) چین - پلانتیشن - تغذیه دام |
| (۳) آمریکا - پلانتیشن - تهیه کود | (۴) آمریکا - غله تجاری - تهیه کود |

۸۳- پاسخ درست پرسش‌های زیر در کدام گزینه به ترتیب آمده است؟

(الف) به فعالیت‌هایی که طی آن‌ها منابع و مواد اولیه در کارخانه‌ها تغییر شکل می‌یابند و به کالا تبدیل می‌شوند، چه می‌گویند؟

(ب) «صید ماهی»، «خرید و فروش» و «جنگل‌داری» به ترتیب مربوط به کدام گروه از فعالیت‌های اقتصادی است؟

(پ) فعالیت‌های نوع چهارم در چه سالی به بخش‌های دیگر فعالیت‌های اقتصادی افزوده شد؟

- (۱) کشاورزی - کشاورزی، خدمات، صنعت - سال ۱۹۶۰ میلادی
- (۲) کشاورزی - خدمات، صنعت، کشاورزی - سال ۱۹۷۰ میلادی
- (۳) صنعت - کشاورزی، خدمات، کشاورزی - سال ۱۹۸۰ میلادی
- (۴) صنعت - خدمات، صنعت، خدمات - سال ۱۹۵۰ میلادی

۸۴- کدام مفهوم درباره کشاورزی تجاری، درست است؟

- (۱) تولید محصول یا پرورش دام بیشتر در حد فروش محلی صورت می‌گیرد.
- (۲) هم در کشورهای پیشرفته و هم در کشورهای کمتر توسعه‌یافته جهان رواج دارد.
- (۳) کشاورزی تجاری به دنبال رشد نیازهای مالی گسترش یافته است.
- (۴) این نوع کشاورزی فقط در کشورهای آسیایی و آفریقایی رواج دارد.

۸۵- کدام گزینه به ترتیب، مشخص‌کننده مهم‌ترین ناحیه صنعتی اروپای شرقی، آمریکای شمالی و کشور آلمان می‌باشد؟

- (۱) آلمان شرقی و لهستان، نواحی صنعتی آمریکا بیشتر در شمال غرب و از کوه‌های آپالاش تا دریاچه‌های پنج‌گانه است، ناحیه مونیخ
- (۲) جمهوری‌های چک و لهستان، نواحی صنعتی آمریکا بیشتر در شمال شرق و از کوه‌های آپالاش تا دریاچه‌های پنج‌گانه است، ناحیه رور
- (۳) جمهوری‌های قفقاز و ناحیه ولگا، آمریکای شمالی نواحی نیویورک و واشنگتن، ناحیه اشتوتگارت آلمان
- (۴) ناحیه مسکو و جمهوری لهستان، آمریکای شمالی بیشتر در جنوب شرق از کوه‌های راکی تا دریاچه‌های پنج‌گانه، ناحیه رور

۸۶- کدام گزینه دربارهٔ بخش خدمات نادرست است؟

- (۱) یکی از فعالیت‌های مهم بخش خدمات، صنعت است که نقش مهمی در اقتصاد جهان دارد.
 - (۲) این بخش، شامل فعالیت‌های متنوعی است و گسترش آن روی منظرهٔ شهرها تأثیرگذاری زیادی دارد.
 - (۳) مراکز خرید و مجتمع‌های تجاری معمولاً طراحی و معماری مشابهی دارند.
 - (۴) مؤسسات و نهادهای مالی، بانک‌ها و مؤسسات گردشگری موجب پیدایش ساختمان‌های بلندمرتبه و برج‌های عظیم در شهرها شده‌اند.
- ۸۷- کشورهای کنگو و اندونزی به‌ترتیب، مستعمرهٔ کدام کشورهای اروپایی بودند و با چه رویدادی در قرن‌های پانزدهم و شانزدهم**

میلادی اروپاییان، به سرزمین‌هایی نو در امریکا و اقیانوسیه دست یافتند؟

- (۱) فرانسه، انگلستان - غارت و استخراج منابع طبیعی امریکا و انقلاب صنعتی
 - (۲) بلژیک، هلند - غارت و استخراج منابع طبیعی امریکا و انقلاب صنعتی
 - (۳) فرانسه، انگلستان - ورود به عصر اکتشافات جغرافیایی و پیشرفت در دریانوردی
 - (۴) بلژیک، هلند - ورود به عصر اکتشافات جغرافیایی و پیشرفت در دریانوردی
- ۸۸- حدود چند درصد تجارت جهانی از نظر وزن کالاهایی که جابه‌جا می‌شوند از طریق حمل و نقل دریایی صورت می‌گیرد و**

«سنگ آهن» از طریق کدام نوع کشتی‌ها حمل می‌شود؟

- (۱) ۸۰ درصد - کشتی‌های کانتینری
- (۲) ۹۰ درصد - کشتی‌های فله‌بر
- (۳) ۸۰ درصد - کشتی‌های فله‌بر
- (۴) ۹۰ درصد - کشتی‌های کانتینری

۸۹- کدام گزینه جزء اتحادیه‌های اقتصادی - تجاری منطقه‌ای محسوب می‌شوند؟

- (۱) اکو، آسه. آن و نفتا
- (۲) اکو، اوپک و آ. سه. آن
- (۳) آ. سه. آن، نفتا و اوپک
- (۴) اوپک، اکو و نفتا

۹۰- بندر شانگهای از چه نظر رتبه نخست بنادر جهان را داراست و کشور بنگلادش جزء کدام گروه از کشورها از نظر اقتصادی به
حساب می‌آید؟

- (۱) تعداد کشتی‌های فله‌بر - نیمه پیرامون
- (۲) وجود شناورهای کوچک‌تر در بنادر فرعی - نیمه پیرامون
- (۳) وجود شناورهای کوچک‌تر در بنادر فرعی - پیرامون
- (۴) تعداد جابه‌جایی کانتینر - پیرامون

برای نیمسال دوم انگیزه‌تان بیشتر است: همانند نیمه‌ی دوم فوتبال، در نیمسال دوم هم انگیزه برای پیشرفت بیشتر است. سخت‌کوشی‌تان هم بیشتر خواهد بود.

توانسته‌ای برای موفقیت

وقت پیشنهادی: ۱۰ دقیقه

فلسفه

ابزارهای شناخت

نگاهی به تاریخچه معرفت

صفحه ۵۰ تا ۶۸

۹۱- کدام گزینه درباره «وحی الهی، برترین شهود» نادرست است؟

(۱) خداوند از طریق وحی، معارف و حیانی را در اختیار بشر قرار می‌دهد.

(۲) دریافت‌کننده وحی، پیامبران الهی هستند.

(۳) در شهود و حیانی، خداوند کلمات و عبارات خود را بر قلب پیامبر نازل می‌کند.

(۴) پیامبر کلمات و عبارات وحی را دریافت می‌کند و متناسب با فهم مردم زمانه در آن دخل و تصرف می‌کند.

۹۲- اگر بگوییم که در جهان حقیقت مستقل وجود ندارد بلکه صرفاً با تفاسیر گوناگون سروکار داریم، راه را برای کدام جریان

هموار کرده‌ایم؟

(۴) تجربه‌گرایی

(۳) پراگماتیسم

(۲) نسبی‌گرایی

(۱) پوزیتیویسم

۹۳- کدام مورد به ما امکان استفاده‌های مختلف از اشیای گوناگون را می‌دهد؟

(۲) اعتماد به حواس به‌عنوان یکی از ابزارهای شناخت

(۱) تحلیل عقلانی داده‌های حسی و کشف قوانین طبیعی

(۴) اصل یکسان بودن همیشگی عمل طبیعت

(۳) شناخت‌های حسی متفاوت از اشیا

۹۴- کدام گزاره در خصوص تفاوت شهود عارفانه با معرفت و حیانی صحیح است؟

(۱) برای دریافت معرفت شهودی، سیروسلوک و تهذیب نفس ضروری است.

(۲) معرفت شهودی برای انسان‌ها به‌تدریج حاصل می‌شود.

(۳) معرفت و حیانی به‌وسیله پیامبران در اختیار بشر قرار می‌گیرد.

(۴) معرفت شهودی از طریق تقویت ایمان حاصل می‌شود.

۹۵- کدام گزاره پیرامون اعتقادات ابن‌سینا کاملاً صحیح است؟

(۱) علیت حاصل آزمایشات دقیق فراوان است.

(۲) یکی از قواعد نسبتاً جدید که در شناخت نقش دارد، علیت است.

(۳) نیروی عقل علاوه بر این که ابزار حواس بیرونی است، مورد استفاده حالات درونی قرار می‌گیرد.

(۴) هر پدیده تجربی با استفاده از قاعده علیت شناخته می‌شود.

ابزارهای شناخت
تجربه‌گرایی
پراگماتیسم
نسبی‌گرایی
پوزیتیویسم
اعتماد به حواس به‌عنوان یکی از ابزارهای شناخت
تحلیل عقلانی داده‌های حسی و کشف قوانین طبیعی
اصل یکسان بودن همیشگی عمل طبیعت
شناخت‌های حسی متفاوت از اشیا
کدام گزاره در خصوص تفاوت شهود عارفانه با معرفت و حیانی صحیح است؟
برای دریافت معرفت شهودی، سیروسلوک و تهذیب نفس ضروری است.
معرفت شهودی برای انسان‌ها به‌تدریج حاصل می‌شود.
معرفت و حیانی به‌وسیله پیامبران در اختیار بشر قرار می‌گیرد.
معرفت شهودی از طریق تقویت ایمان حاصل می‌شود.
کدام گزاره پیرامون اعتقادات ابن‌سینا کاملاً صحیح است؟
علیت حاصل آزمایشات دقیق فراوان است.
یکی از قواعد نسبتاً جدید که در شناخت نقش دارد، علیت است.
نیروی عقل علاوه بر این که ابزار حواس بیرونی است، مورد استفاده حالات درونی قرار می‌گیرد.
هر پدیده تجربی با استفاده از قاعده علیت شناخته می‌شود.

۹۶- کدام گزینه در مورد معرفت به حالات درونی نفس صحیح است؟

- (۱) معرفتی که از طریق آن به دست می آید، اساس سایر دانش هاست.
- (۲) در شناخت حالات درونی نفس احتمال خطا وجود ندارد.
- (۳) کشف علل پیدایش آن‌ها به وسیله قلب حاصل می شود.
- (۴) انسان می تواند به کمک عقل خود حالات درونی خود را کشف کند.

۹۷- طبق گفته علامه طباطبایی، کدام گزینه جزو راه‌هایی که صدرالمآلهین برای کشف حقایق الهیات از آن‌ها بهره برد نیست؟

- (۱) مقدمات برهانی (۲) مطالب کشفی (۳) شناخت حسی (۴) مواد قطعی دینی

۹۸- کدام مورد درباره نتایج توجه خاص به تجربه صحیح است؟

- (۱) موجب شد اشکالات نظری و عملی متعددی در حوزه علوم تجربی به وجود آید.
- (۲) نتیجه نهایی آن مواجه شدن با مشکل واقع‌نمایی علوم تجربی بود.
- (۳) یکی از آثار آن بی‌مهری به تفکر عقلی بود که ناشی از واقع‌نما بودن تجربه بود.
- (۴) هم نتایج مثبت و هم نتایج منفی به دنبال داشت که یکی از آن‌ها ظهور نسبی‌گرایی بود.

۹۹- کدام گزینه در رابطه با فیلسوفان پیش از سقراط، نادرست است؟

- (۱) از اولین کسانی بودند که درباره شناخت انسان و ارزش و اعتبار آن نظر داده‌اند.
- (۲) آن‌ها «معرفت‌شناسی» را در شاخه‌ای مستقل مورد بررسی قرار داده و ژرفاندیشی‌های عمیقی درباره آن کردند.
- (۳) بیشتر به شناخت حسی اهمیت می‌دادند و توجه کمتری به شناخت عقلی داشتند.
- (۴) «مسئله شناخت» و میزان انطباق آن با واقعیت، مورد توجه این دانشمندان قرار گرفته بود.

۱۰۰- کدام گزاره مورد اتفاق کانت و فیلسوفان پراگماتیست است؟

- (۱) ملاک صدق و کذب گزاره‌ها، منفعت در عمل است.
- (۲) نباید هدف خود را کشف واقعیت قرار دهیم.
- (۳) تنها ابزار شناخت جهان حس و تجربه است.
- (۴) منفعت در عمل را وجدان اخلاقی مشخص می‌کند.

دوره طلایی نوروز را دارید: نگران درس‌های نیمسال اول نباشید. در تعطیلات نوروز می‌توانید تسلط خود را بر درس‌های نیمسال اول کامل کنید.

توشه ای برای موفقیت

دانش آموز عزیز، سؤالات عمومی از شماره ۱۰۱ شروع می شود.
دقت نمایید تا گزینه ها را به درستی وارد پاسخبرگ کنید.



دَفْتَرِ چَه سَوَال (؟)

عمومی یازدهم انسانی

۱۸ اسفندماه ۱۴۰۲

تعداد سؤالات و زمان پاسخگویی آزمون

نام درس	تعداد سؤال	شماره سؤال	وقت پیشنهادی
فارسی (۲)	۱۰	۱۰۱-۱۱۰	۱۰
دین و زندگی (۲)	۱۰	۱۱۱-۱۲۰	۱۰
زبان انگلیسی (۲)	۱۰	۱۲۱-۱۳۰	۱۰
جمع دروس عمومی	۳۰	—	۳۰

طراحان

فارسی (۲)	حسن افتاده، حسین پرهیزگار، داود تالشی، امیرمحمد حسنزاده
دین و زندگی (۲)	محمد آقاصالح، محسن بیاتی، یاسین ساعدی، فردین سماقی
زبان انگلیسی (۲)	رحمت الله استیری، مجتبی درخشان گرمی، میلاد رحیمی دهگلان، عقیل محمدی روش

گزینشگران و ویراستاران

نام درس	مسئول درس و گزینشگر	گروه ویراستاری	گروه مستندسازی
فارسی (۲)	علی وفایی خسروشاهی	مرتضی منشاری	الناز معتمدی
دین و زندگی (۲)	یاسین ساعدی	سکینه گلشنی	محمدصدرا پنجه پور
زبان انگلیسی (۲)	عقیل محمدی روش	سعید آقچهلو، فاطمه نقدی	سوگند بیگلری

گروه فنی و تولید

مدیر گروه	الهام محمدی
مسئول دفتر چه	معصومه شاعری
مستندسازی و مطابقت با مصوبات	مدیر: محیا اصغری، مسئول دفتر چه: فریا رئوفی
صفحه آرا	سحر ایروانی
ناظر چاپ	سوران نعیمی

گروه آزمون

بنیاد علمی آموزشی قلمچی (وقف عام)

آدرس دفتر مرکزی: خیابان انقلاب- بین صبا و فلسطین- پلاک ۹۳۳ - تلفن چهار رقمی: ۰۲۱-۶۶۶۳

فارسی (۲)

۱۰ دقیقه

فارسی (۲)

• ادبیات انقلاب اسلامی

• ادبیات حماسی

(کاوۀ دادخواه، درس آزاد)

درس ۱۰ تا ۱۳

صفحه ۸۵ تا ۱۰۹

۱۰۱- معادل معنایی توضیحات نوشته‌شده در کدام گزینه، داخل کمانک به‌درستی آمده است؟

(۱) آن که پیشاپیش زائران حرکت کرده و با صدای بلند و به آواز، اشعار مذهبی می‌خواند. (راهوار)

(۲) استشهدانامه و هم‌چنین متنی که ضحاک برای تبرئه خویش به امضای بزرگان حکومت رسانده بود. (محضر)

(۳) بی‌گمان، بی‌تردید، به‌طور قطع (فرض)

(۴) دارای برتری و مسلط (خجسته)

۱۰۲- با توجه به وضعیت چهارگانه معنای واژه‌ها در گذر زمان، واژه‌های کدام گزینه در یک گروه قرار نمی‌گیرند؟

(۱) کثیف، سوگند، سوفار

(۲) سپر، یخچال، زین

(۳) فتراک، برگستوان، دستار

(۴) چشم، دست، زیبا

۱۰۳- املای چند واژه زیر غلط است؟

«بانگ جرس - خار و خاره - حماسه سترگ - گرز گاوسر - خالیگری چالاک - الحاح یاران - علم بر دوش گرفتن»

(۱) یک

(۲) دو

(۳) سه

(۴) چهار

۱۰۴- ابیاتی که به‌ترتیب دارای زمینه‌های قهرمانی و ملی حماسه است در کدام گزینه آورده شده است؟

الف) همان کاوه آن بر سر نیزه کرد

همان‌گه ز بازار برخاست گرد

ب) خروشید و برجست لـرزان ز جای

بدرید و بسپرد محضر به پای

ج) نباشم بدین محضر اندر گوا

نه هرگز براندیشم از پادشا

د) که مارانت را مغز فرزند من

همی‌داد باید به هر انجمن

(۱) ج، ب

(۲) ج، الف

(۳) د، ب

(۴) د، الف

۱۰۵- آرایه نوشته شده در مقابل کدام‌یک از گزینه‌های زیر، نادرست است؟

(۱) از آن پس، چنین گفت با موبدان

که ای پره‌نر باگهر بخردان (مجاز)

(۲) یکی محضر اکنون بایند نوشت

که جز تخم نیکی، سپهد نکشت (تشبیه)

(۳) ما همه شیریم و شیران علم

حمله‌مان از باد باشد دم به دم (حس آمیزی)

(۴) بدانست خود کافریدون کجاست

سر اندر کشید و همی‌رفت راست (کنایه)

ایپیران توتنتو
توتنتو ای برای موفقیت



۱۰۶- آرایه نوشته شده در مقابل کدام گزینه نادرست است؟

- (۱) باید به مژگان رفت گرد از طور سینین
 (۲) صبح بی تو رنگ بعد از ظهر یک آدینه دارد
 (۳) چو ضحاک شد بر جهان شهریار
 (۴) وادی پر از فرعونیان و قبطیان است
- (جناس)
 بی تو حتی مهربانی حالتی از کینه دارد (تناقض)
 بر او سالیان انجمن شد هزار (مجاز)
 موسی جلودار است و نیل اندر میان است (تشبیه)

۱۰۷- نوع صفت‌های مشخص شده، به ترتیب در کدام گزینه آمده است؟

- (الف) اندک اندک جلوه‌هایی از تقدیر درخشان این نهضت به ملت ما لبخند زد.
 (ب) از آن‌ها که خونین سفر کرده‌اند
 (ج) گاه سفر آمد برادر، ره دراز است
 (د) پرده بگشای که من سوخته روی توام
- (۱) فاعلی، نسبی، فاعلی، مفعولی
 (۲) مطلق، فاعلی، مطلق، مفعولی
 (۳) فاعلی، مطلق، فاعلی، مطلق
 (۴) مطلق، نسبی، فاعلی، لیاقت

۱۰۸- نقش دستوری واژه‌های مشخص شده در کدام گزینه تماماً نادرست بیان شده است؟

- (۱) گاه سفر آمد برادر، ره دراز است (منادا- نهاد)
 (۲) تکبیر زن، لبیک گو؛ بنشین به رهوار (جزئی از فعل- جزئی از فعل)
 (۳) تنگ است ما را خانه، تنگ است ای برادر (مضاف‌الیه- مسند)
 (۴) آنجا که هر کویس غمی بنهفته دارد (مفعول- صفت)

۱۰۹- مفهوم کلی همه ابیات در کمانک روبه‌رویشان درست بیان شده است به جز:

- (۱) یعنی کلیم آهنگ جان سامری کرد
 (۲) گاه سفر شد باره بر دامن برانیم
 (۳) وادی پر از فرعونیان و قبطیان است
 (۴) جانان من برخیز و آهنگ سفر کن
- ای یاوران باید ولی را یآوری کرد (لزوم اطاعت از راهنما)
 تا بوسه‌گاه وادی ایمن برانیم (مقدس بودن مکان وحی)
 موسی جلودار است و نیل اندر میان است (عدم اطاعت از رهبر)
 گر تیغ بارد گو ببارد جان سپر کن (تحمل سختی‌ها در راه هدف)

۱۱۰- با توجه به ابیات زیر علت اصلی تعجب و شگفت‌زدگی سپهبد را در کدام گزینه می‌یابید؟

- بدو گفت مهتر به روی دژم
 تو شاه‌ی و گر ازدها پیکری
 شماریت با من بیاید گرفت
 سپهبد به گفتار او بنگرید
- (۱) شجاعت و عدم ترس کاوه
 (۲) توهین و جسارت کاوه
 (۳) دروغ‌گویی کاوه
 (۴) مظلوم‌نمایی و اظهار بی‌خبری سپهبد از ظلم و ستم
- که بر گوی تا از که دیدی ستم؟
 بیایید زدن داسـتان، داوری
 بدان تا جهان مانند اندر شگفت
 شگفت آمدش کان سخن‌ها شنید

(۴) مظلوم‌نمایی و اظهار بی‌خبری سپهبد از ظلم و ستم

(۳) دروغ‌گویی کاوه

توسعه ای برای موفقیت



دین و زندگی (۲)

۱۰ دقیقه

دین و زندگی (۲)

• تفکر و اندیشه

احیای ارزش‌های راستین،

جهاد در راستای ولایت

ظاهری، عصر غیبت

امام زمان (ع)

درس ۱۰ تا ۱۲

صفحه ۱۱۹ تا ۱۵۲

۱۱۱- براساس سخنان امام علی (ع) راهکار نهایی برای نجات از گمراهی و تشخیص راه رستگاری، به ترتیب چه

می‌باشد؟

(۱) پیروی از قرآن - شناخت پیروان مسیر باطل

(۲) پیروی از قرآن - شناخت پشت‌کنندگان به صراط مستقیم

(۳) مراجعه به اهل بیت (ع) - شناخت پیروان مسیر باطل

(۴) مراجعه به اهل بیت (ع) - شناخت پشت‌کنندگان به صراط مستقیم

۱۱۲- در بیان امیرالمؤمنین علی (ع) بی‌بهره بودن از خورشید تابناک حجت الهی، معلول چیست و این موضوع در کدام عبارت قرآنی متبلور

است؟

(۱) ستمگری انسان و زیاده‌روی او در گناه - یَرِیدَ الشَّیْطَانُ انْ یُضَلِّهٖمُ ضَلَالًاۙ بَعِیدًا

(۲) ستمگری برخی حاکمان - ذَلِکَ بَانَ اللّٰهُ لِمَ یَکُ مَغِیْرًا نَّعْمَةً ...

(۳) ستمگری انسان و زیاده‌روی او در گناه - ذَلِکَ بَانَ اللّٰهُ لِمَ یَکُ مَغِیْرًا نَّعْمَةً ...

(۴) ستمگری برخی حاکمان - یَرِیدَ الشَّیْطَانُ انْ یُضَلِّهٖمُ ضَلَالًاۙ بَعِیدًا

۱۱۳- سخن امام صادق (ع) که می‌فرماید «مایهٔ زینت ما باشید، نه مایهٔ زشتی ما» اشاره به چه چیزی دارد و در دوران امام هادی (ع) ارتباط

پیوسته با شیعیان از چه طریقی بود؟

(۱) شیعه بودن باید با عمل همراه باشد تا پیرو حقیقی پدید آید. - نایبان

(۲) شیعه بودن باید با عمل همراه باشد تا پیرو حقیقی پدید آید. - وُکَلَا

(۳) باید جان و دل و همهٔ زندگی خود را برای نجات انسان‌ها فدا کرد. - وُکَلَا

(۴) باید جان و دل و همهٔ زندگی خود را برای نجات انسان‌ها فدا کرد. - نایبان

ایران توتنه
توشه ای برای موفقیت

۱۱۴- نامه امام عصر (عج) به شیخ مفید، نمونه‌ای از کدام بخش رهبری ایشان است و غایب بودن امام زمان (عج) به معنای کدام یک نیست؟

- (۱) ولایت معنوی - عدم حضور
- (۲) رهبری ظاهری - عدم حضور
- (۳) رهبری ظاهری - عدم ظهور
- (۴) ولایت معنوی - عدم ظهور

۱۱۵- براساس حدیث سلسله الذهب، شرط رهایی از عذاب الهی چیست و شیوه بیان این حدیث، نشانگر چه می‌باشد؟

- (۱) پذیرش ولایت خدا - تجلی توحید در زندگی اجتماعی که با ولایت امام میسر می‌شود.
- (۲) حفظ سخنان پیامبر (ص) - تجلی توحید در زندگی اجتماعی که با ولایت امام میسر می‌شود.
- (۳) پذیرش ولایت خدا - احادیث رسول خدا (ص) از امامی به امام دیگر منتقل شده است.
- (۴) حفظ سخنان پیامبر (ص) - احادیث رسول خدا (ص) از امامی به امام دیگر منتقل شده است.

۱۱۶- کدام بخش از آیه ۵۳ سوره انفال، نشانگر زمینه‌سازی هلاکت یا عزت و سربلندی یک جامعه است و این آیه، پاسخگوی کدام پرسش

می‌تواند باشد؟

- (۱) ذلک بان الله لم یک مغیراً نعمه انعمها علی قوم - علت غیبت حضرت مهدی (عج) چیست؟
- (۲) ذلک بان الله لم یک مغیراً نعمه انعمها علی قوم - امامت حضرت مهدی (عج) در عصر غیبت چگونه است؟
- (۳) حتی یغیروا ما بانفسهم و ان الله سمیع علیم - امامت حضرت مهدی (عج) در عصر غیبت چگونه است؟
- (۴) حتی یغیروا ما بانفسهم و ان الله سمیع علیم - علت غیبت حضرت مهدی (عج) چیست؟

۱۱۷- غایب بودن حضرت مهدی (عج) بر میزان... تأثیرگذار است و در عصر غیبت، رهبر حقیقی مسلمانان... آن حضرت است.

- (۱) آگاهی ایشان از امور مسلمین - نایبان خاص و عام
- (۲) بهره‌مندی مسلمین از ایشان - نایبان خاص و عام
- (۳) آگاهی ایشان از امور مسلمین - خود
- (۴) بهره‌مندی مسلمین از ایشان - خود

ایران توشه
توشه ای برای موفقیت



۱۱۸- کدام یک از موارد زیر درباره دوران مبارزه ائمه اطهار (ع)، به طور صحیح ذکر شده است؟

(الف) اقدام برای پایه گذاری یک مدرسه علمی بزرگ در مدینه ← امام صادق (ع)

(ب) زمان معرفی اسلام اصیل بود. ← امام باقر (ع)

(ج) امامی که در دو دوران بنی امیه و بنی عباس مبارزه کرد. ← امام کاظم (ع)

(د) اقدام ایشان باعث شد تشیع بار دیگر به عنوان یک جریان بزرگ فکری و سیاسی در جامعه حضور فعال پیدا کند. ← امام

سجاد (ع)

(۱) ب - د

(۲) الف - د

(۳) ج - د

(۴) الف - ج

۱۱۹- امامان معصوم (ع) در مبارزه‌ای که با حاکمان جور داشتند از اصولی پیروی می کردند. کدام عبارت، بیانگر توضیح مناسبی برای این

اصول می باشد؟

(۱) اگر حاکمی در موردی بر طبق دستور اسلام عمل می کرد، امامان آن مورد را تأیید می کردند.

(۲) ائمه اطهار (ع) به دور از انزوا، شجاعانه و با صراحت درباره همه مسائل اطهار نظر می کردند.

(۳) امامان در مبارزه با حاکمان وقت، در همه زمان‌ها از شیوه‌ای ثابت پیروی می کردند و تا به اهداف خود برسند.

(۴) امامان در غضب خلافت و جانشینی رسول خدا (ص) همه را یکسان نمی دیدند و تفاوت‌های اخلاقی را در نظر می گرفتند.

۱۲۰- تعلل در انجام کدام وظیفه سبب شد که حاکمان بنی امیه و بنی عباس، ظالمانه و غاصبانه حکومت را به دست بگیرند و عاملان

اصلی به شهادت رساندن امامان باشند و اگر مردم آن دوره با این حاکمان ظالم مبارزه می کردند، در نهایت چه پیامدی به دنبال

داشت؟

(۱) امر به معروف و نهی از منکر - حکومت به وکلا و نمایان امامان معصوم (ع) می رسید.

(۲) اتحاد و همبستگی و یکپارچگی - حکومت به وکلا و نمایان امامان معصوم (ع) می رسید.

(۳) اتحاد و همبستگی و یکپارچگی - جامعه بشری در مسیر صحیح کمال پیش می رفت.

(۴) امر به معروف و نهی از منکر - جامعه بشری در مسیر صحیح کمال پیش می رفت.

ایران توتنه
توتنه ای برای موفقیت

زبان انگلیسی (۲)

۱۰ دقیقه

زبان انگلیسی (۲)

• A Healthy Lifestyle (Vocabulary Development, ... , Writing)

درس ۲

صفحه ۶۱ تا ۷۷

PART A: Grammar and Vocabulary

Directions: Choose the word or phrase (1), (2), (3), or (4) that best completes each sentence. Then mark the correct choice on your answer sheet.

121- We ... tennis in the yard many times since we moved to this city.

- | | |
|----------------|----------------|
| 1) played | 2) play |
| 3) are playing | 4) have played |

122- One of my friends has a few bad habits and is trying to

- | | |
|-----------------|-----------------|
| 1) give in them | 2) give them up |
| 3) give it up | 4) give in it |

123- Scientists believe that ... the risk of heart disease.

- 1) give up smoke has reduced
- 2) give up smoking reduce
- 3) giving up smoke reduce
- 4) giving up smoking reduces

124- The early ... of learning a new language can be challenging, but it is also exciting and can lead to improvement in your new skills.

- | | |
|-------------|--------------|
| 1) stage | 2) habit |
| 3) research | 4) invention |

125- Writing well in English is one of my goals and I will ... doing it despite its difficulties.

- | | |
|---------------|------------|
| 1) grow up | 2) wake up |
| 3) look after | 4) keep on |

126- For now, our ... is to pay attention to their relationship in order to prevent further misunderstanding.

- 1) creation
- 2) experience
- 3) mission
- 4) addiction

PART B: Reading Comprehension

Directions: Read the following passage and answer the questions by choosing the best choice (1), (2), (3), or (4). Then mark the correct choice on your answer sheet.

The key to a healthy diet is to consume the right amount of calories based on your level of physical activity. This is known as keeping a “balanced” diet. It’s important to include a wide variety of foods into your diet to make sure that your body gets all the necessary nutrients. The Food Pyramid makes this easier by showing the different types of food and how much of each you should eat to stay healthy. When you eat a variety of foods, such as fruits, vegetables, grains, and proteins, your body receives the vitamins and minerals it needs to stay strong and healthy. By following the Food Pyramid guidelines, you can ensure that you’re giving your body the best chance to stay healthy and avoid health problems in the future. In the short term, this can help you feel good, look your best, and maintain a healthy weight. In the long term, it can reduce the risk of heart disease, diabetes, and some cancers.

127- What is the best title for the passage?

- 1) The Main Food Groups
- 2) Don’t Be A Couch Potato
- 3) Healthy Eating
- 4) Time to Lose Weight

128- According to the passage, all of the following are true EXCEPT

- 1) eating a balanced diet helps your body get all the nutrients it needs
- 2) you won’t get sick if you eat according to the Food Pyramid
- 3) healthy eating can protect us from some diseases
- 4) we need to eat different foods for our body to work well

129- According to the passage, if you eat well, you will

- 1) never have a heart attack
- 2) rarely feel and look great
- 3) become less energetic
- 4) have a healthier body

130- The underlined word “each” refers to

- | | |
|-------------|---------|
| 1) activity | 2) diet |
| 3) food | 4) body |