



پاسخنامه

یازدهم انسانی

۱۸ اسفند ماه ۱۴۰۲

بنیاد علمی آموزشی قلمچی (وقف عام)

دفتر مرکزی: خیابان انقلاب بین صبا و فلسطین پلاک ۹۲۳ - بنیاد علمی آموزشی قلمچی (وقف عام) ۶۶۳-۰۲۱

«تمام دارایی‌ها و درآمدهای بنیاد علمی آموزشی قلمچی وقف عام است بر گسترش دانش و آموزش»

توشه ای برای موفقیت



ریاضی و آمار (۲)

۱- گزینه «۴»

(مفرد، ضا، اسخ)

برای اینکه تابع f تابعی یلکانی باشد، باید در هر ضابطه فقط عددی ثابت داشته باشیم، بنابراین:

$$\text{sign}(x^2 - 5x + 4) = 0 \Rightarrow x^2 - 5x + 4 = 0$$

$$\Rightarrow (x-4)(x-1) = 0 \Rightarrow \begin{cases} x=4 \\ x=1 \end{cases}$$

در نتیجه $a=4$ و $b=1$ یا برعکس داریم:

$$f(x) = \begin{cases} 13 & ; x \in \{1, 4\} \\ 17 & ; x \notin \{1, 4\} \end{cases}$$

$$\Rightarrow \begin{cases} f(2b - 4a) = f(2 - 16) = f(-14) = 17 \\ f(2b - 4a) = f(8 - 4) = f(4) = 13 \end{cases}$$

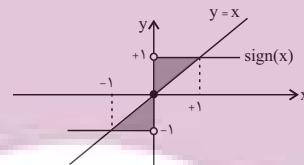
بنابراین مجموع مقادیر ممکن برای $f(2b - 4a)$ برابر ۳۰ است.

(توابع یلکانی و قدر مطلق، صفحه ۳۴ تا ۳۶)

۲- گزینه «۲»

(فرد شیر کرمی)

از نظر هندسی، نمودار تابع همانی همان نیمساز ناحیه اول و سوم محورهای مختصات می باشد. نمودار تابع همانی و تابع علامت را در یک دستگاه مختصات رسم می کنیم.



چون نمودار تابع همانی، نیمساز ناحیه اول و سوم می باشد، بنابراین محل برخورد آن با نمودار تابع علامت نقطه هایی با طول و عرض مساوی اند، مطابق با شکل داریم:

$$S_{\text{رنگی}} = 2 \times \left(\frac{1}{2} \times 1 \times 1\right) = 1$$

(توابع یلکانی و قدر مطلق، صفحه ۳۵ و ۳۶)

۳- گزینه «۳»

(علی آزار)

$$A = \underbrace{\left[-\frac{15}{4} + \left[-\frac{14}{4}\right] + \left[-\frac{13}{4}\right] + \left[-\frac{12}{4}\right] + \dots + \left[-\frac{9}{4}\right] + \left[-\frac{8}{4}\right] + \dots + \left[-\frac{5}{4}\right]\right)}_{3 \times (-4)} + \underbrace{\left[-\frac{12}{4} + \left[-\frac{11}{4}\right] + \left[-\frac{10}{4}\right] + \dots + \left[-\frac{7}{4}\right] + \left[-\frac{6}{4}\right] + \dots + \left[-\frac{3}{4}\right] + \left[-\frac{2}{4}\right] + \dots + \left[-\frac{1}{4}\right]\right)}_{4 \times (-3)} + \underbrace{\left[-\frac{9}{4} + \left[-\frac{8}{4}\right] + \left[-\frac{7}{4}\right] + \dots + \left[-\frac{5}{4}\right] + \left[-\frac{4}{4}\right] + \dots + \left[-\frac{1}{4}\right]\right)}_{4 \times (-2)}$$

$$+ \underbrace{\left[-\frac{6}{4} + \left[-\frac{5}{4}\right] + \left[-\frac{4}{4}\right] + \dots + \left[-\frac{1}{4}\right]\right)}_{4 \times (-1)} = (-4 \times 3) + (-3 \times 4) + (-2 \times 4) + (-1 \times 4)$$

$$= -12 - 12 - 8 - 4 = -36$$

(توابع یلکانی و قدر مطلق، صفحه ۳۷ تا ۳۹)

۴- گزینه «۲»

(مفرد عمیری)

$$-1 \leq x < 0 \Rightarrow f(x) = -x - (-1) = 1 - x$$

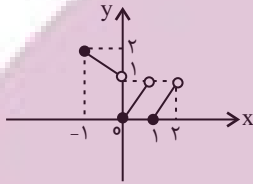
$$0 \leq x < 1 \Rightarrow f(x) = x - 0 = x$$

$$1 \leq x < 2 \Rightarrow f(x) = x - 1$$

بنابراین ضابطه تابع f به صورت زیر است:

$$f(x) = \begin{cases} 1-x & ; -1 \leq x < 0 \\ x & ; 0 \leq x < 1 \\ x-1 & ; 1 \leq x < 2 \end{cases}$$

حال هر ضابطه را در محدوده خودش رسم می کنیم:



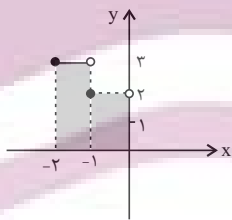
(توابع یلکانی و قدر مطلق، صفحه ۳۷ تا ۳۹)

۵- گزینه «۴»

(مفرد عمیری)

ابتدا نمودار تابع $y = 1 - |x|$ را در فاصله $-2 \leq x < 0$ رسم می کنیم:

$$y = 1 - |x| = \begin{cases} 1 - (-2) & ; -2 \leq x < -1 \\ 1 - (-1) & ; -1 \leq x < 0 \end{cases}$$



حال مساحت قسمت هاشورخورده را پیدا می کنیم:

$$S = (3 \times 1) + (2 \times 1) = 3 + 2 = 5$$

(توابع یلکانی و قدر مطلق، صفحه ۳۷ تا ۳۹)

۶- گزینه «۳»

(مفرد، ضا، اسخ)

چون $x^2 + 1$ همواره مثبت است و می دانیم که خروجی قدر مطلق همواره عددی

مثبت است؛ بنابراین:

$$\text{sign}(-|x^2 + 1|) = -1$$

در نتیجه داریم:

$$A = \frac{1}{2} |-4x - 4| - |\Delta x - 3| = \frac{1}{2} (-4x - 4) - (-(\Delta x - 3))$$

$$= \frac{-4x}{2} - \frac{4}{2} + \Delta x - 3 = -2x - 2 + \Delta x - 3 = \Delta x - 5$$

(توابع پلکانی و قدر مطلق، صفحه ۳۰ تا ۳۳)

(علی قهرمانزاده)

۹- گزینه «۱»

باید نمودار تابع $y = -|x|$ را ۲ واحد به سمت راست و ۱ واحد به سمت پایین

انتقال دهیم پس جواب گزینه «۱» است.

(توابع پلکانی و قدر مطلق، صفحه ۳۰ تا ۳۳)

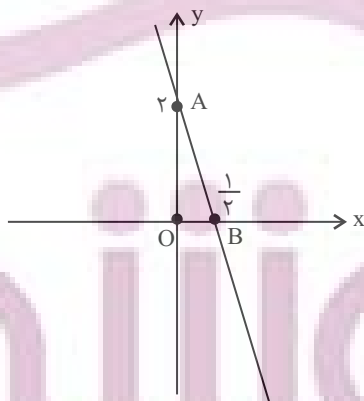
(مهمدرضا راسخ)

۱۰- گزینه «۲»

$$f(x) = |x - 2| + 2x \Rightarrow f(x) = \begin{cases} 3x - 2 & ; x \geq 2 \\ x + 2 & ; x < 2 \end{cases}$$

بنابراین $a = -2$ و $b = 2$ و $c = 2$ است.

حال نمودار تابع $y = -4x + 2$ را رسم می‌کنیم:



$$S_{\Delta OAB} = \frac{1}{2} \left(2 \times \frac{1}{2} \right) = \frac{1}{2}$$

(توابع پلکانی و قدر مطلق، صفحه ۳۰ تا ۳۳)

همچنین می‌دانیم اگر x عددی غیر صحیح باشد، $x - |x|$ همواره عددی بین

صفر و ۱ است و اگر x عددی صحیح باشد، $x - |x| = 0$ است بنابراین:

$$\text{sign}(x - |x|) = \begin{cases} 1 & ; x \notin \mathbb{Z} \\ 0 & ; x \in \mathbb{Z} \end{cases}$$

بنابراین ضابطه تابع f را به صورت زیر می‌توان نمایش داد:

$$f(x) = \begin{cases} 0 & ; x \notin \mathbb{Z} \\ -1 & ; x \in \mathbb{Z} \end{cases}$$

بنابراین مجموعه اعضای برد تابع f به صورت $R_f = \{-1, 0\}$ است.

(توابع پلکانی و قدر مطلق، صفحه ۳۵ تا ۳۳)

۷- گزینه «۲»

(علی حسینی نوه)

با توجه به مثبت یا منفی بودن عبارت داخل قدر مطلق، قدر مطلق‌ها را برمی‌داریم:

اگر داخل قدر مطلق مثبت باشد، خود عبارت را بدون قدر مطلق می‌نویسیم اما اگر داخل قدر مطلق منفی باشد برای این که قدر مطلق را برداریم باید قرینه عبارت را بنویسیم:

$$|\sqrt{2} - \sqrt{10}| = -\sqrt{2} + \sqrt{10}$$

$$|2 - \sqrt{5}| \Rightarrow -2 + \sqrt{5}$$

$$\Rightarrow |-\sqrt{2} + \sqrt{10}| - \sqrt{2} - 2 + \sqrt{5} = (\sqrt{10} - \sqrt{2}) - \sqrt{2}(\sqrt{5} - 2)$$

$$= \sqrt{10} - \sqrt{2} - \sqrt{10} + 2\sqrt{2} = \sqrt{2}$$

(توابع پلکانی و قدر مطلق، صفحه ۳۰ تا ۳۳)

۸- گزینه «۱»

(ابوالفضل بهاری)

$$\text{ضابطه تابع قدر مطلق } f(x) = |x| = \begin{cases} x & ; x \geq 0 \\ -x & ; x < 0 \end{cases} \text{ است.}$$

محدوده عبارت‌های داخل قدر مطلق را با توجه به $x < -1$ مشخص می‌کنیم:

$$-4x - 4 \xrightarrow{x < -1} -4x - 4 > 0$$

$$\Delta x - 3 \xrightarrow{x < -1} \Delta x - 3 < 0$$

علوم و فنون ادبی (۲)

۱۱- گزینه «۴»

(مفرد نثرانی)

از جریان‌های شعری این دوره، یکی شعر لطیف و فصیحی بود که به طور طبیعی و به شیوه کسانی مثل حافظ و سعدی در جریان بود و بابا فغانی شیرازی از نمایندگان آن است.

(تاریخ ادبیات فارسی در قرن‌های دهم و یازدهم، صفحه ۶۰ تا ۵۸)

۱۲- گزینه «۲»

(سعیر جعفری)

حکومت صفوی به شعر ستایشی و درباری و عاشقانه‌های زمینی بی‌توجه بود؛ از این رو شاعران سروده‌های خود را بیشتر با مضامین پند و اندرز، توصیف و بیان امور طبیعی و هم‌چنین تبدیل موضوعات و تمثیلات کهن به مضامین تازه و به زبان جدید همراه کردند.

(تاریخ ادبیات فارسی در قرن‌های دهم و یازدهم، صفحه ۶۰ تا ۵۸)

۱۳- گزینه «۴»

(سعیر جعفری)

الف) سرو: استعاره از قد یار
ب) صنم: استعاره از یار
پ) کمان: استعاره از ابرو
ت) جام: استعاره از چشم

(استعاره، صفحه ۷۳)

۱۴- گزینه «۲»

(امیرمهم حسن‌زاده)

در این گزینه، فقط استعاره آشکار (بلبل استعاره از خود شاعر) وجود دارد. «ای گل خوش نسیم من» گل، استعاره آشکار از معشوق است.

تشریح گزینه‌های دیگر:

گزینه «۱»: شمع شبستان طرب: استعاره آشکار از معشوق / ای نسیم سحر: استعاره پنهان

گزینه «۳»: بتان: استعاره آشکار از زیبارویان / ای دل: استعاره پنهان
گزینه «۴»: لعل: استعاره آشکار از دهان / دهان غنچه: استعاره پنهان

(استعاره، صفحه ۷۳)

۱۵- گزینه «۳»

(علی وفانی فسروشاهی)

«دست خیال» اضافه استعاری از نوع تشخیص است؛ زیرا در آن خیال به انسانی تشبیه شده است که دست دارد؛ اما مشبیه که همان انسان است حذف شده و تنها ویژگی آن، «دست داشتن و در دست گرفتن»، همراه مشبیه «خیال» آمده است.

تشریح گزینه‌های دیگر:

گزینه «۱»: «ماهرو» استعاره مصرحه از معشوق است.

گزینه «۲»: «سرو خرامان» استعاره از معشوق است، این استعاره نیز از نوع آشکار است و در آن مشبیه حذف شده است.

گزینه «۴»: «سرو» در اینجا در معنای واقعی خود به کار برده شده است. معشوق نیز به‌طور مستقیم منادا واقع شده است که موجب پدید آمدن آرایه تشخیص نمی‌شود، زیرا یک موجود بی‌جان خطاب قرار نگرفته است: «ای تویی که سرو بلند بوستان در پیش درخت قامت تو پست است، با تو سخن می‌گویم.» «درخت قامت» نیز اضافه تشبیهی است و قامت به درخت تشبیه شده است.

(استعاره، صفحه ۷۳ و ۷۴)

۱۶- گزینه «۲»

(مفرد نثرانی)

بیت‌های «الف»، «ت» و «ث» بر وزن «فعلاتن فعلاتن فعلاتن» سروده شده است.

بیت‌های «ب» و «پ» بر وزن «فعلاتن فعلاتن فعلاتن» سروده شده است.

(پایه‌های آوایی همسان (۲)، صفحه ۶۶)

۱۷- گزینه «۳»

(امیرمهم حسن‌زاده)

وزن بیت صورت سؤال و گزینه «۳»: «مفتعلن مفتعلن مفتعلن مفتعلن»

| | | | |
|-------------|---------------|-------------|---------------|
| ع ش ق ت | ب و د ز م ن | م ا ی ی م ا | ی ی ی م ن ی |
| پ ر | | | |
| گ ر ی ی م ن | ز ه ر چ ک ا ن | ن ا ل ی م ن | ش ع ل ف ش ا ن |
| مفتعلن | مفتعلن | مفتعلن | مفتعلن |
| -UU- | -UU- | -UU- | -UU- |

تشریح گزینه‌های دیگر:

گزینه «۱»: مفتعلن مفتعلن فاعلن

گزینه «۲»: مستفعلن مستفعلن مستفعلن مستفعلن

گزینه «۴»: فعلاتن فعلاتن فعلاتن فعلاتن

(پایه‌های آوایی همسان (۲)، صفحه ۶۶)

۱۸- گزینه «۴»

(امیرمهم حسن‌زاده)

الف) مستفعلن مستفعلن مستفعلن مستفعلن

ب) فعولن فعولن فعولن فعولن

ج) مفتعلن مفتعلن مفتعلن مفتعلن

د) فاعلاتن فاعلاتن فاعلاتن فاعلاتن

ه) فعلاتن فعلاتن فعلاتن فعلاتن

(پایه‌های آوایی همسان (۲)، ترکیبی)

۱۹- گزینه «۳»

(سیرعلیرشا علویان)

نشانه‌های هجایی مصراع‌های «الف» و «ب» و «ه» با مصراع صورت سؤال یکسان است.

وزن مصراع‌ها:

«الف» و «ب» و «ه»: فعولن فعولن فعولن فعل (U--U--U--U)

«د»: فعولن فعولن فعولن فعولن (U--U--U--U--U)

(پایه‌های آوایی همسان (۲)، صفحه ۶۴)

۲۰- گزینه «۱»

(سیرعلیرشا علویان)

این بیت اشاره به این دارد که باید همواره کار نیک پیشه کرد و خوبی به یادگار گذاشت اما بیت صورت سؤال و سایر گزینه‌ها اشاره به این دارد که هرکاری اثر مخصوص و نتیجه خاص خودش را دارد؛ در واقع اگر خوبی کنی، خوبی خواهی دید و اگر بدی کنی بدی خواهی دید (هر عملی که انجام بدهی عکس‌العمل آن به خودت باز می‌گردد).

(مفعول، صفحه ۷۵)

علوم و فنون ادبی (۲) - آشنا

۲۱- گزینه «۴»

(کتاب جامع)

بیت گزینه «۴»: سرودهٔ بیدل دهلوی از شاعران مشهور سبک هندی در قرن یازدهم است. بیت، دارای مضمون‌های بدیع و پیچیده است. سایر ابیات مربوط به سبک عراقی هستند و مضامینی همچون ستایش عشق، فراق و اعتقاد به قضا و قدر دارند.

(تاریخ ادبیات فارسی در قرن‌های دهم و یازدهم، ترکیبی)

۲۲- گزینه «۳»

(کتاب جامع)

تشریح گزینه‌های دیگر:

گزینه «۱»: توصیف اشعار بیدل

گزینه «۲»: توصیف اشعار کلیم کاشانی

(تاریخ ادبیات فارسی در قرن‌های دهم و یازدهم، صفحه ۶۱)

۲۳- گزینه «۳»

(کتاب جامع)

هر چند شاهان صفوی در ترویج و نفوذ زبان ترکی در ایران نقش بسزایی داشتند؛ اما کم و بیش به زبان فارسی نیز کتاب نوشته یا شعر گفته‌اند و به نوعی علاقه نشان داده‌اند. افزون بر آن، برخی از ایشان مقام شیخی و رهبری طریقت داشتند و از این رو لازم می‌دانستند خود را در چنین مقام فرهنگی نگاه دارند، علاوه بر این با رؤسای مذاهب در تماس نزدیک بودند و از طرف دیگر، رقاباتی چون شاهان عثمانی و هندی داشتند که آنها نیز به مسائل فرهنگی توجه نشان می‌دادند. این عوامل باعث شده بود که به طور کلی شعر و شاعری و معماری و انواع هنر مورد توجه قرار گیرد. حکومت صفوی پس از کشاکش‌های به وجود آمده در ایران روی کار آمد و مذهب شیعه را ترویج کرد و به شعر ستایشی و درباری و عاشقانه‌های زمینی بی‌توجه بود.

(تاریخ ادبیات فارسی در قرن‌های دهم و یازدهم، صفحه ۵۹ و ۶۰)

۲۴- گزینه «۲»

(کتاب جامع)

آرایه «تشخیص» در بیت گزینه «۲» عبارتند از:

۱- دست‌انداز شوق: شوق مثل انسانی حمله (دست‌انداز) دارد.

۲- جذبۀ مجنون مثل انسانی عنان گرفت.

۳- دست محمل: محمل مثل انسانی است که دست دارد.

تشریح گزینه‌های دیگر:

گزینه «۱»: آگاه نبودن فلک از راز

گزینه «۳»: پای باد [= باد مثل انسانی] یا دارد. - شانه مثل انسانی توانست به آسانی بگذرد.

گزینه «۴»: آفتاب زده شدن خورشید - چهره گل

(استعاره، صفحه ۷۴)

۲۵- گزینه «۴»

(کتاب جامع)

لؤلؤ: استعاره آشکار از سخن ارزشمند // تشخیص ندارد.

تشریح گزینه‌های دیگر:

گزینه «۱»: نرگس: استعاره آشکار از چشم // تشخیص: فتنه‌انگیزی نرگس جادو

گزینه «۲»: تشخیص: رخ اندیشه، زلف سخن

گزینه «۳»: گل: تشخیص دارد (ای گل)

(استعاره، صفحه ۷۳ و ۷۴)

۲۶- گزینه «۴»

(کتاب جامع)

در بیت گزینه «۴»: «دید» استعاره و تشخیص دارد اما اضافهٔ استعاری در این بیت وجود ندارد.

توضیح نکات درسی:

گزینه «۱»: چشم نرگس، نرگس مانند انسانی است که چشم دارد.

گزینه «۲»: نفس باد صبا: باد صبا همچون انسانی است که نفس دارد.

گزینه «۳»: سرپرده گل: گل مانند شاهی است که سرپرده دارد.

(استعاره، صفحه ۷۴)

۲۷- گزینه «۱»

(کتاب جامع)

الف) فعولن فعولن فعولن

ب) فعولن فعولن فعل

پ) فعولن فعولن فعولن

ت) فعولن فعولن فعل

(پایه‌های آوایی همسان (۲)، صفحه ۶۴)

۲۸- گزینه «۴»

(کتاب جامع)

نشانه‌های هجایی بیست گزینه «۴» به شکل «- UU- / - UU- / - UU- / - UU-» است و بر وزن (مفتعلن مفتعلن مفتعلن) سروده شده است.

ابیات سایر گزینه‌ها بر وزن «مستعلن مستعلن مستعلن مستعلن» است.

| | | | | | | | |
|--------|---|---|----|--------|---|---|----|
| ک | ب | م | نم | ق | ل | م | نم |
| - | U | U | - | - | U | U | - |
| مفتعلن | | | | مفتعلن | | | |

| | | | | | | | | |
|--------|---|---|---|--------|----|---|---|-----|
| س | و | ی | م | نا | ری | د | ن | ماز |
| - | U | U | - | - | U | U | - | - |
| مفتعلن | | | | مفتعلن | | | | |

(پایه‌های آوایی همسان (۲)، صفحه ۶۵ و ۶۶)

۲۹- گزینه «۳»

(کتاب جامع)

وزن بیت این گزینه، از تکرار چهار بار «فعولن» ساخته شده است.

| | | | | | | | | | | | |
|-------|-------|-------|-------|-------|-------|-------|-------|-------|-------|-------|-------|
| م | رن | جان | د | لم | را | ک | این | مُر | غ | وح | شی |
| U | - | - | U | - | - | U | - | - | U | - | - |
| فعولن | فعولن | فعولن | فعولن | فعولن | فعولن | فعولن | فعولن | فعولن | فعولن | فعولن | فعولن |

سایر ابیات بر وزن «فعولن فعولن فعولن فعل» هستند.

(پایه‌های آوایی همسان (۲)، صفحه ۶۴)

۳۰- گزینه «۴»

(کتاب جامع)

آرایهٔ تلمیح در ابیات وجود ندارد.

در بیت سوم، شاعر، خود را به سبب تشبیه کرده است.

تشریح گزینه‌های دیگر:

گزینه «۱»: دست قائل شدن برای سبب و نسبت دادن شوخ

چشمی (گستاخی) به حباب در بیت چهارم، آرایهٔ تشخیص را به وجود

آورده‌اند.

(پایه‌های آوایی همسان (۲)، ترکیبی)

جامعه‌شناسی (۲)

۳۱- گزینه «۳»

(پلدا دانشی)

تشریح عبارت‌های نادرست:

الف: لیبرالیسم اولیه، لیبرالیسم قرن‌های هجدهم و نوزدهم است.

ت: کارگران سرمایه‌ وجودی خود را به صاحبان ثروت و صنعت (سرمایه‌داران) می‌فروختند.

ج: کمک به مستمندان را بیپه‌ده می‌دانستند.

(بوان در قطبی، صفحه ۷۶)

۳۲- گزینه «۳»

(پریسا ابزری)

تشریح گزینه‌ها:

گزینه «۱»: انسان بر این گمان است که با تسخیر طبیعت و تصرف آن، می‌تواند تمامی مسائل و مشکلات خود را حل کند. (نادرستی قسمت اول) -

در نگاه اساطیری هم، طبیعت ماده خام نیست، بلکه از ابعاد و نیروهای ماورائی برخوردار است. (نادرستی قسمت دوم)

گزینه «۲»: انسان مدرن اجازه هرگونه تصرفی را دارد. (نادرستی قسمت اول) - قسمت دوم درست

گزینه «۳»: قسمت اول درست - در نگاه مدرن، طبیعت ماده خام و بی‌جانی است که از ابعاد ماورائی برخوردار نیست و انسان اجازه هرگونه تصرفی را در آن دارد. (نادرستی قسمت دوم)

گزینه «۴»: قسمت اول درست - قسمت دوم درست

(بهران‌های اقتصادی و زیست‌محیطی، صفحه ۹۵)

۳۳- گزینه «۲»

(مهمرمهری یعقوبی)

دو اصطلاح استعمارگر و استعمارزده را، کسانی به کار می‌برند که چالش و نزاع بین کشورهای غنی و فقیر را به ابعاد اقتصادی محدود نمی‌کنند و به ابعاد فرهنگی آن نیز توجه دارند. از نظر این گروه، مشکل کشورهای فقیر نه فقط ضعف اقتصادی و صنعتی بلکه خودباختگی فرهنگی آنهاست.

(پنگ‌ها و تقابل‌های جهانی، صفحه ۸۹)

۳۴- گزینه «۴»

(کتاب جامع)

تشریح گزینه‌های دیگر:

گزینه «۱»: سرمایه‌داران با استفاده از ابزارهایی که دارند، فشارهای ناشی از بحران‌های اقتصادی را به اقشار ضعیف و تولیدکنندگان خرد انتقال می‌دهند.

گزینه «۲»: بحران اقتصادی در صورتی که کنترل نشود، می‌تواند به فروپاشی حکومت‌ها منجر شود.

گزینه «۳»: در بحران اقتصادی قدرت خرید مصرف‌کنندگان به شدت کاهش می‌یابد.

(بهران‌های اقتصادی و زیست‌محیطی، صفحه ۹۳)

۳۵- گزینه «۱»

(هیبه مهبی)

بحران زیست‌محیطی، ابتدا در حوزه رابطه انسان با طبیعت قرار داشت، ولی به تدریج به روابط انسان‌ها و جوامع با یکدیگر نیز سرایت کرد.

(بهران‌های اقتصادی و زیست‌محیطی، صفحه ۹۵)

۳۶- گزینه «۴»

(سیده‌نسرین نوربفش)

نظریه «جنگ تمدن‌ها» که ساموئل هانتینگتون آن را مطرح کرد نظریه‌ای بود که عملیات نظامی قدرت‌های غربی در مقابله با مقاومت‌های کشورهای غیرغربی را توجیه می‌کرد. از نظر هانتینگتون دیگر دولت - ملت‌ها بازیگران اصلی صحنه روابط بین‌المللی نیستند و رقابت‌ها و درگیری‌ها، بین فرهنگ‌ها و تمدن‌های بزرگ به وقوع خواهد پیوست و در این میان، فرهنگ اسلامی بزرگ‌ترین تهدید برای غرب است.

(پنگ‌ها و تقابل‌های جهانی، صفحه ۸۶)

۳۷- گزینه «۱»

(هیبه مهبی)

تشریح عبارت‌های نادرست:

ب) مهم‌ترین بحران اقتصادی در فاصله بین دو جنگ جهانی، یعنی سال‌های ۱۹۲۹ تا ۱۹۳۳ اتفاق افتاد.

ج) بحران اقتصادی سال‌های اخیر در اروپا و آمریکا از سال ۲۰۰۸ شروع شده است و با وجود تلاش‌هایی که برای مهار آن می‌شود، همچنان ادامه دارد.

(بهران‌های اقتصادی و زیست‌محیطی، صفحه ۹۲)

روان‌شناسی

گزینه ۱»

(کوثر ستورانی)

در هر موقعیت مسئله، با دو حالت وجود مسئله (وضعیت موجود) و حالت دسترسی به راه حل (وضعیت مطلوب) مواجه هستیم، در این روش حل‌کننده مسئله تلاش می‌کند فاصله این دو وضعیت را کاهش دهد. مسئله برج هانوی پیرامون کاهش تفاوت وضعیت موجود و مطلوب است و در هر مسئله با دو حالت وجود مسئله و حالت دسترسی به راه حل مواجه هستیم.

(تفکر (۱) حل مسئله، صفحه ۱۲۶ و ۱۲۷)

گزینه ۱»

(ریحانه فرابفشی)

در انتخاب بهترین دروازه‌بان از بین دانش‌آموزان مدرسه با تعداد اولویت‌های زیادی روبرو هستیم (پیچیده) اما از نظر اهمیت تصمیم معمولی است (معمولی پیچیده) - در انتخاب از بین دو مدرسه برای ادامه تحصیل در سوم دبستان، اهمیت تصمیم مهم و تعداد اولویت‌ها نیز کم است (مهم ساده).

(تفکر (۲) تصمیم‌گیری، صفحه ۱۳۹ و ۱۴۰)

گزینه ۲»

(ممیرضا توکلی)

الف: احساسات به دلیل زودگذر بودن، نمی‌تواند زیربنای تصمیم‌گیری باشد. تصمیم‌گیری یک امر مهم و پایدار است و همه ابعاد زندگی را در برمی‌گیرد؛ در نتیجه به روش‌های پایدار و ماندنی نیاز دارد.

ب: معیار انتخاب سارا، انتخاب دوستش بوده است یعنی به جای فکر کردن، از دیگران کورکورانه اطاعت کرده است. در این روش دلیل انتخاب فرد این است که دیگران چنین تصمیمی گرفته‌اند، در حالی که انتخاب دیگران ممکن است برای ما انتخاب مناسبی نباشد.

(تفکر (۲) تصمیم‌گیری، صفحه ۱۳۳ تا ۱۳۶)

گزینه ۴»

(ریحانه فرابفشی)

روش شروع از آخر: این روش بیشتر در حل مسائل ریاضی کاربرد دارد.

(تفکر (۱) حل مسئله، صفحه ۱۲۸)

گزینه ۳»

(فاطمه صفری)

الف) رویکرد مارکس نسبت به عالم، رویکردی سکولار بود و در چارچوب همان بنیان‌های فرهنگ غرب به حل چالش‌های جامعه خود می‌پرداخت.

ب) بنابراین، چالش بلوک شرق و غرب از نوع چالش‌هایی بود که درون یک فرهنگ و تمدن پدید می‌آید.

ج) نخستین چالش که در کشورهای غربی شکل گرفت، چالش فقر و غناست.

(پهوان دو قطبی، صفحه ۷۸ و ۸۱)

گزینه ۱»

(کتاب جامع)

الف) هیچ یک از دو جنگ جهانی اول و دوم، منشأ دینی نداشتند و ظاهراً مذهبی و دینی نیز به خود نگرفت. طرف‌های درگیر در این دو جنگ، در قالب اندیشه‌های ناسیونالیستی، لیبرالیستی و سوسیالیستی، رفتار خود را توجیه می‌کردند. بر این اساس این دو جنگ ریشه در فرهنگ غرب داشتند.

ب) بعد از جنگ جهانی دوم، بلوک شرق و غرب هر یک بخشی از جهان را زیر نفوذ خود قرار دادند و تا زمان فروپاشی اتحاد جماهیر شوروی، جنگ سرد بین این دو بلوک، به همراه جنگ گرم بین مناطق پیرامونی این دو، ادامه یافت و به اقتصاد کشورهای صنعتی که وابسته به تسلیحات نظامی بود، رونق بخشید.

پ) در جنگ جهانی اول، برای نخستین بار از سلاح‌های شیمیایی و در جنگ جهانی دوم برای اولین بار از بمب اتم استفاده شد.

(پنگ‌ها و تقابل‌های جهانی، صفحه ۸۳ و ۸۵)

گزینه ۲»

(کتاب جامع)

بحران زیست‌محیطی، ابتدا در حوزه رابطه انسان با طبیعت قرار داشت، به تدریج به روابط انسان‌ها و جوامع با یکدیگر نیز سرایت کرد و به آسیب‌های اجتماعی، اقتصادی و سیاسی همچون مهاجرت، حاشیه‌نشینی، بیکاری، فقر و اختلافات سیاسی منطقه‌ای و فرامنطقه‌ای منجر شد.

(بهران‌های اقتصادی و زیست‌محیطی، صفحه ۹۵)

۴۵- گزینه «۲»

(همیدرضا توکلی)

الف: شخص با جمع کردن تدریجی پول سعی دارد تفاوت وضعیت موجود (نداشتن گوشی) را با وضعیت مطلوب (داشتن گوشی) کاهش دهد.

ب: روش‌های تحلیلی تضمین بیشتری برای رسیدن به راه‌حل ایجاد می‌کنند و مورد قبول همه هستند.

پ: از روش بارش مغزی استفاده کرده و سعی دارد همه ایده‌ها را جمع کند و سپس بهترین را گزینش می‌کند.

(تفکر (۱) حل مسئله، صفحه ۱۲۴، ۱۲۶ تا ۱۲۸)

۴۶- گزینه «۴»

(ریحانه فرابفشی)

در مسئله، توانمندی‌های ما محدود است:

- عدم شناسایی دقیق توانمندی‌ها، باعث اتخاذ راه‌حل‌های غیرمنطقی می‌شود.

مسئله هدفمند است:

- وقتی هدف روشن نباشد، درک از مسئله ناقص است.

(تفکر (۱) حل مسئله، صفحه ۱۱۶)

۴۷- گزینه «۳»

(ریحانه فرابفشی)

وقتی سماجت بر حل یک مسئله برای مدت زمانی خاص نادیده گرفته می‌شود، عواملی که مانع حل آن مسئله هستند فراموش می‌شود. در نتیجه

به هنگام مراجعه مجدد، عواملی که مانع حل مسئله می‌شدند کم‌رنگ می‌شود. در این مثال نیز شما تلاش کرده‌اید بین پروسه مطالعه و فرایند پیچیده نوشتن در این حوزه یک فاصله زمانی ایجاد کنید.

(تفکر (۱) حل مسئله، صفحه ۱۲۳)

۴۸- گزینه «۲»

(ریحانه فرابفشی)

از مشخصه‌های سبک تصمیم‌گیری تکانشی ناگهانی بودن، همراه با عجله و تصمیم‌گیری بدون محاسبه است که بلافاصله پشیمانی به همراه دارد و در میان نوجوانان شایع است.

(تفکر (۲) تصمیم‌گیری، صفحه ۱۳۳)

۴۹- گزینه «۲»

(فاطمه صفری)

سبک تصمیم‌گیری یاسمن از نوع اجتنابی است زیرا هیچ‌گاه تصمیمش را عملی نمی‌کند. افراد دارای این سبک بر این باورند که همه چیز خودبه‌خود درست می‌شود؛ در نتیجه زمان را از دست می‌دهند و مشکل آن‌ها بیشتر می‌شود.

(تفکر (۲) تصمیم‌گیری، صفحه ۱۴۶)

۵۰- گزینه «۳»

(فاطمه صفری)

ناتوانی در حل مسئله، وضعیت عاطفی ناخوشایندی را ایجاد می‌کند که ناکامی نام دارد. ناکامی باعث پرخاشگری می‌شود و نه بر عکس.

(تفکر (۱) حل مسئله، صفحه ۱۳۰ و ۱۳۱)

عربی، زبان قرآن (۲)

۵۱- گزینه «۲»

(مریم آقایی)

«قد جعلت»: گذاشته‌ام / «السَّوَّار العتیق»: دستبند عتیقه (کهنه) / «فی»: در / «غرفة جدتی»: اتاق مادر بزرگم / «علی»: روی / «منضدة خشبیة»: میزی چوبی، یک میز چوبی

(ترجمه، ترکیبی)

۵۲- گزینه «۲»

(مریم آقایی)

ترجمه صحیح عبارت: «پس شروع کرد به صدا زدن دوستانش (شروع کرد دوستانش را صدا بزند) ولی آن‌ها به او توجه نکردند.»

(ترجمه، صفحه ۶۶ و ۶۷)

۵۳- گزینه «۳»

(آزمین ساعده)

«أدى الأمانة» (فعل شرط): امانت را ادا کند / «ما احتال»: فریبکاری نکند (رد گزینه‌های ۲ و ۴) / «أثناء حياته»: در خلال زندگی‌اش (رد گزینه‌های ۱ و ۲) / «هو مؤمن حقیقی»:

او مؤمنی واقعی است (رد سایر گزینه‌ها)

(ترجمه، ترکیبی)

۵۴- گزینه ۱»

(ولی الله نوروزی)

آیا: هل / می‌دانی: تعلم، تعلمین / که: أن / دروغ: الكذب / در: فی / لغزش زبان: فلتة اللسان / همه‌جای چهره انسان: صفحات وجه الإنسان / آشکار می‌شود: يظهر

(تعریب، صفحه ۶۷)

۵۵- گزینه ۲»

(ولی الله نوروزی)

فعل «حاول» بر وزن «فاعل» ماضی از باب «مفاعلة» است.

(ضبط حرکات، صفحه ۶۸)

۵۶- گزینه ۲»

(آرمین ساعدپناه)

ترجمه عبارت: «... تا دنبال کتابی که می‌خواهی، بگردم!»

با توجه به معنای عبارت باید از فعل «استمخى لی (به من اجازه بده)» استفاده شود.

نکته مهم درسی:

به تفاوت معنای دو فعل مشابه «سمخ: اجازه داد» و «سامخ: بخشید» دقت کنید.

(لغت و مفهومی، صفحه ۷۰)

۵۷- گزینه ۳»

(مبیر همایی)

الشرف: ملحفه (بنابراین گزینه «۳» صحیح است.)

ترجمه گزینه‌ها:

گزینه «۱»: عبادتگاهی در استان مازندران است و آن از آثار قدیمی است.

گزینه «۲»: مشکى معطر است که از نوعی از آهوان گرفته می‌شود.

گزینه «۳»: تکه پارچه‌ای است که روی تخت قرار داده می‌شود.

گزینه «۴»: آن لغتنامه کلمات عربی شده فارسی در زبان عربی است.

(لغت، صفحه ۵۵)

۵۸- گزینه ۱»

(مبیر همایی)

گزینه «۱»: «میشما» اسم علم و معرفه است.

تشریح گزینه‌های دیگر:

گزینه «۲»: «کوکب دری» نکره‌اند.

گزینه «۳»: «قریه» اسم نکره است.

گزینه «۴»: «بارد» اسم نکره است.

(قواعد، صفحه ۵۱ و ۵۲)

۵۹- گزینه ۲»

(علی‌اکبر ایمان‌پرور)

جاء: فعل ماضی - طلب: فاعل نکره، یجتهدون: جمله وصفیه یا صفت جمله که موصوفش (طلب) نکره است، پس جمله وصفیه، اسم نکره را توضیح می‌دهد.

تشریح گزینه‌های دیگر:

گزینه‌های «۱» و «۳»: هم = مبتدا و یجتهدون خبر از نوع جمله فعلیه.

گزینه «۴»: هؤلاء = مبتدا و یجتهدون خبر از نوع جمله فعلیه.

(قواعد، صفحه ۶۹ و ۷۰)

۶۰- گزینه ۱»

(علی‌اکبر ایمان‌پرور)

«ألا تدخلى» صحیح است، چون در اصل «أن + لای نفی + تدخلى» مضارع منصوب مفرد مؤنث مخاطب است که در آخرش (ن) حذف می‌شود، در مضارع منصوب ضمه در آخر مضارع فتحه می‌شود یا (ن) حذف می‌گردد، جز (ن) جمع مؤنث.

تشریح گزینه‌های دیگر:

گزینه «۲»: «حتى ینجن» فعل مضارع منصوب جمع مؤنث غائب است، «لتعلم» جار و مجرور و مصدر است.

گزینه «۳»: «نذهب» فعل مضارع متکلم مع‌الغیر، «تتعلم» مضارع متکلم مع‌الغیر (مضارع منصوب)

گزینه «۴»: «لن یکذبا» مضارع منصوب، مثنی مذكر غائب، لکن یعلمنا: مضارع منصوب، مثنی مذكر غائب

(قواعد، صفحه ۵۳)

تاریخ (۲)

۶۱- گزینه ۳»

(مهوری کارداران)

در جنگ میان عمرولیث، با امیر اسماعیل سامانی، خلیفه عباسی جانب سامانیان را گرفت.

تشریح گزینه‌های دیگر:

گزینه «۱»: امیران سلسله‌های طاهری و سامانی عموماً نسبت به خلفای بنی‌عباس اظهار اطاعت ظاهری می‌کردند.

گزینه «۲»: در زمان عمرولیث، دشمنی و درگیری میان صفاریان و خلافت عباسی کمتر شد.

گزینه «۴»: حاکمان سامانی در اداره قلمرو خود استقلال کامل داشتند.

(ظهور و گسترش تمدن ایرانی - اسلامی، صفحه ۹۲)



۶۲- گزینه «۴»

(پریسا ایزری)

تشریح گزینه‌های دیگر:

گزینه «۱»: سلسله‌های ایرانی به‌ویژه سامانیان و آل‌بویه، سهم بسزایی در رونق و شکوفایی علمی و فرهنگی عصر خود داشتند.

گزینه «۲»: امیران و وزیران سلسله‌های ایرانی، با مدارا و اجتناب از تعصب و تنگ‌نظری، شرایطی را فراهم آوردند که اهل علم و اندیشمندان پیرو مذاهب و دین‌های مختلف در امنیت و آسایش کامل فعالیت کنند.

گزینه «۳»: ایرانیان نقش فعالی در تحولات جهان اسلام به‌ویژه تحولات علمی، فکری و فرهنگی ایفا کردند.

(ظهور گسترش تمدن ایرانی - اسلامی، صفحه ۹۵)

۶۳- گزینه «۲»

(پریسا ایزری)

تشریح عبارت‌ها:

الف: طغرل در سال ۴۴۷ق خلیفه عباسی را از تسلط آل‌بویه شیعه مذهب درآورد.
ب: محمود غزنوی در (۴۲۰ق)، به ری که تحت حاکمیت آل‌بویه شیعه مذهب بود، حمله کرد.

ج: مسعود غزنوی در جنگ دندانقان از طغرل شکست خورد (۴۳۱ق) ولی تا قرن ششم حکومت او بر مناطق دیگر ادامه یافت.

د: ملکشاه آخرین فرمانروای سلجوقیان است و آخرین رویداد به شمار می‌رود.

(ایران در دوران غزنوی، سلجوقی و فوارزمشاهی، صفحه ۱۰۱ تا ۱۰۳)

۶۴- گزینه «۱»

(مهری گاردان)

خواجہ نظام‌الملک تلاش کرد با تقویت حکومت مرکزی از طریق تقویت و توسعه نظام اداری مدنظر خود که مبتنی بر میراث اداری کهن ایرانی بود، ضمن ایجاد ثبات و استمرار، با نیروی سرکش امیران و نظامیان سلجوقی که به سنت‌های قبیله‌ای خود همچنان وفادار بودند، مقابله کند.

(ایران در دوران غزنوی، سلجوقی و فوارزمشاهی، صفحه ۱۰۵)

۶۵- گزینه «۲»

(عاطفه طاهر)

در دوره غزنوی، ابوریحان بیرونی در نجوم و جغرافیا و در دوره سلجوقی ابوالعباس لاکری و خیام نیشابوری در ریاضیات و نجوم، از جمله معروف‌ترین دانشمندان بودند.

(ایران در دوران غزنوی، سلجوقی و فوارزمشاهی، صفحه ۱۱۱)

۶۶- گزینه «۳»

(عاطفه طاهر)

نقش نظام‌الملک در ساختار نظام اداری ایران عصر سلجوقی به اندازه‌ای برجسته بود که دوران وزارت وی را می‌توان «عصر نظام‌الملک» نامید.

تشریح گزینه‌های دیگر:

گزینه «۱»: حمله چنگیز خان مغول در زمان سلطان محمدخوارزمشاه اتفاق افتاد.

گزینه «۲»: در زمان سلطان محمد، روابط خوارزمشاهیان با خلافت عباسی به تیرگی گرایید.

گزینه «۴»: فرمانروایان غزنوی برای اداره قلمرو خود بسیاری از دیوان‌سالاران حکومت سامانی و حتی برخی از دیوان‌سالاران حکومت آل‌بویه را به خدمت گرفتند.

(ایران در دوران غزنوی، سلجوقی و فوارزمشاهی، صفحه ۱۰۴ و ۱۰۵)

۶۷- گزینه «۲»

(میهبه مصبی)

هولاکوخان در زمان فرمانروایی برادرش منگوقاآن، به منظور نظم بخشیدن به قلمرو متصرفی مغول و گسترش فتوحات در غرب آسیا، به ایران لشکرکشی کرد.

(حکومت، جامعه و اقتضار در عصر مغول - تیموری، صفحه ۱۱۵)

۶۸- گزینه «۱»

(میهبه مصبی)

الف: مرگ ابوسعید، آغازگر چهار دهه آشفتگی در اوضاع اقتصادی و اجتماعی ایران را به دنبال آورد.

ب: دوره مسلمانی مغول‌ها در ایران از زمان غازان شروع شد.

ج: موج دوم حمله مغول به فرماندهی هولاکوخان، نوه چنگیز صورت گرفت و به تأسیس حکومت ایلخانان منجر شد.

(حکومت، جامعه و اقتضار در عصر مغول - تیموری، صفحه ۱۱۴ و ۱۱۶)

۶۹- گزینه «۴»

(هیبه مصبی)

الف: خواجه نصیرالدین توسی، شمس‌الدین محمد جوینی و برادرش عطاملک جوینی کوشیدند تا مغول‌ها را با فرهنگ ایرانی و آداب کشورداری آشنا کنند.
ب: در پرتو تلاش‌های رشیدالدین فضل‌الله همدانی، اصلاحات گسترده‌ای در عرصه‌های سیاسی، اقتصادی، اجتماعی و حقوقی انجام گرفت.

(ملکومت، جامعه و اقتصاد در عصر مغول - تیموری، صفحه ۱۱۵ و ۱۱۶)

۷۰- گزینه «۳»

(هیبه مصبی)

تشریح عبارت‌های نادرست:

الف: مغولان آسیب جدی به فعالیت‌های کشاورزی و نظام آبیاری وارد کردند.
د: برخلاف اقتصاد کشاورزی، اقتصاد شهری و تجاری در عصر مغول و تیموری وضعیت به مراتب بهتری داشت.

(ملکومت، جامعه و اقتصاد در عصر مغول - تیموری، صفحه ۱۲۲)

جغرافیا (۲)

۷۱- گزینه «۴»

(پریسا ایزری)

تشریح عبارت‌های نادرست:

الف: ایالات متحده آمریکا، اتحادیه اروپا، استرالیا، زلاندنو، آرژانتین و برزیل از مهم‌ترین مراکز دامداری تجاری در جهان هستند.

ب: بیشتر برنج دنیا در قاره آسیا به‌ویژه آسیای شرقی و جنوب شرقی، کشت می‌شود.

پ: دامداری تجاری، در کنار مزارع بزرگ غله تجاری ایجاد می‌شود و از بقایای محصولات کشاورزی برای تغذیه دام استفاده کنند.

(نوامی اقتصادی کشاورزی و صنعت، صفحه‌های ۸۷، ۸۸ و ۹۰)

۷۲- گزینه «۱»

(مهری کاردان)

برخی از تاجران ثروتمند، مزارع تجاری وسیع تک‌محصولی (پلانتیشن) را به‌ویژه در جنوب ایالات متحده احداث کردند.

بیشتر مزارع تک‌محصولی نواحی استوایی در نزدیکی ساحل دریاها قرار دارند.

(نوامی اقتصادی (تجارت و اقتصاد جهانی)، صفحه ۹۱ و ۹۲)

۷۳- گزینه «۴»

(پریسا ایزری)

تشریح گزینه‌های دیگر:

گزینه «۱»: صنایع نو عمدتاً بر محور فناوری پیشرفته و استفاده از متخصصان و محققان قرار دارند.

گزینه «۲»: صنایع نو در نزدیکی قطب‌های صنعتی واقع شده‌اند.

گزینه «۳»: این صنایع ناگزیر به صادر کردن کالاهای تولید شده به کشورهای دیگر جهان هستند.

(نوامی اقتصادی (کشاورزی و صنعت)، صفحه ۹۶)

۷۴- گزینه «۲»

(مهری کاردان)

پس از جنگ جهانی اول و دوم، نهضت‌های استقلال‌طلبانه در کشورهای مستعمره بیشتر شد.

با ورود به عصر اکتشافات جغرافیایی و پیشرفت در دریانوردی، اروپاییان با تصرف بخش‌هایی از آسیا، آفریقا و امریکای جنوبی و ایجاد مستعمرات، به استخراج و غارت منابع طبیعی آن‌ها پرداختند.

(نوامی اقتصادی (تجارت و اقتصاد جهانی)، صفحه ۱۰۱)

۷۵- گزینه «۳»

(عاطفه طاهر)

یکی از ملاک‌های سنجش و مقایسه کشورهای در زمینه نابرابری فضایی، در «شاخص توسعه انسانی» است، که سه عامل را در بر می‌گیرد:

۱- درآمد و رفاه. ۲- امید به زندگی یا متوسط طول عمر. ۳- سواد و آموزش.

عامل اول جنبه اقتصادی دارد. امروزه ثروت و درآمد جهان به‌شدت در دست برخی کشورها متمرکز شده است، به طوری که مردم برخی از کشورها درآمد و سطح زندگی خوبی دارند؛ در حالی که در برخی کشورهای دیگر، بخش بزرگی از مردم با فقر و کمبود امکانات زندگی مواجه‌اند.

(نوامی اقتصادی (تجارت و اقتصاد جهانی)، صفحه ۱۰۴)

۷۶- گزینه «۳»

(رامیلا عسگری)

در کشورهای کمتر توسعه‌یافته صنعتی، نظام مالیاتی و بیمه کارگران و قوانین و مقررات زیست‌محیطی، چندان جدی و سخت نیست، فعالیت در این کشورها، ارزان‌تر و آسان‌تر تمام می‌شود.

(نوامی اقتصادی (کشاورزی و صنعت)، صفحه ۱۰۳)

۷۷- گزینه «۱»

(مبینه مصبی)

معمولاً کشورها، برای این که تأثیرات منفی تجارت خارجی را بر صنایع و اقتصاد خود کاهش دهند، و به رونق و توسعه اقتصادی دست یابند، برخی اقدامات را انجام می دهند: وضع تعرفه های گمرکی و مالیات بر کالاهای وارداتی، محدود یا ممنوع کردن واردات برخی کالاها در دوره های زمانی خاص، تشکیل اتحادیه های اقتصادی - تجاری منطقه ای و ایجاد مناطق آزاد تجاری.

(نوامی اقتصادی (تجارت و اقتصاد جهانی)، صفحه ۱۰۸)

۷۸- گزینه «۲»

(مبینه مصبی)

مناطق آزاد تجاری مناطقی هستند که در اصل برای توسعه صادرات یک کشور و رونق اقتصادی آن ایجاد می شوند. در این مناطق، تولیدکنندگان و بازرگانان می توانند بدون پرداخت حقوق و عوارض گمرکی یا معافیت های مالیاتی، به صادرات و واردات و انبارداری کالاها بپردازند. به طور کلی در این مناطق، مقررات و قوانین اقتصادی ویژه و متفاوت با دیگر نواحی سرزمین وجود دارد.

(نوامی اقتصادی (تجارت و اقتصاد جهانی)، صفحه ۱۰۹)

۷۹- گزینه «۲»

(مبینه مصبی)

تشریح گزینه های دیگر:

گزینه «۱»: سطح رفاه در کشورهای پیرامون پایین است.

گزینه «۲»: کشورهای نیمه پیرامون، از نظر اقتصادی قوی تر از پیرامون هستند.

گزینه «۳»: کشورهای مرکز، مغزهای متفکر کشورهای پیرامون را جذب می کنند، در حالی که کشورهای پیرامون هزینه های تحصیل و رشد این افراد را پرداخته اند.

(نوامی اقتصادی (تجارت و اقتصاد جهانی)، صفحه ۱۰۷)

۸۰- گزینه «۳»

(مبینه مصبی)

امروزه بیشتر مبادلات اقتصادی کشورها از طریق انواع کشتی های فله بر (که غلات، زغال، سنگ آهن، سیمان و ... حمل می کنند)، کشتی های کانتینری، کشتی های نفت کش و شناورهای تانکر حمل کننده گاز انجام می گیرد.

(نوامی اقتصادی (تجارت و اقتصاد جهانی)، صفحه ۱۱۱)

جغرافیا (۲) - آشنا

۸۱- گزینه «۴»

(کتاب جامع)

فعالیت های اقتصادی نوع اول به فعالیت هایی گفته می شود که با استخراج و به دست آوردن مواد خام یا محصول از زمین و دریا سروکار دارند؛ مانند کشاورزی.

یکی از نیازها و نگرانی های مهم بشر امروز، تأمین غذاست و امنیت غذایی جزء اهداف و برنامه های مهم همه کشورهای محسوب می شود. به همین سبب، کشاورزی یک فعالیت بسیار مهم اقتصادی است.

(نوامی اقتصادی (کشاورزی و صنعت)، صفحه ۸۴)

۸۲- گزینه «۱»

(کتاب جامع)

کشور چین هم در تولید برنج و هم در تولید گندم رتبه اول جهان را دارد و دامداری های تجاری ممکن است در کنار مزارع بزرگ غله تجاری ایجاد شوند و از بقایای محصولات کشاورزی برای تغذیه دام استفاده می کنند.

(نوامی اقتصادی (کشاورزی و صنعت)، صفحه ۸۷ و ۸۹)

۸۳- گزینه «۳»

(کتاب جامع)

الف) به فعالیت هایی که طی آن ها منابع و مواد اولیه در کارخانه ها تغییر شکل می یابند و به کالا تبدیل می شوند، «صنعت» می گویند.

ب) صیدماهی ← کشاورزی / خرید و فروش ← خدمات / جنگل داری ← کشاورزی

پ) از سال ۱۹۸۰ میلادی، فعالیت های نوع چهارم به بخش های دیگر فعالیت های اقتصادی افزوده شد.

(نوامی اقتصادی (کشاورزی و صنعت)، صفحه ۸۴)

۸۴- گزینه «۲»

(کتاب جامع)

کشاورزی تجاری به دنبال رشد جمعیت در جهان گسترش یافته است و هم در کشورهای پیشرفته و هم در کشورهای کمتر توسعه یافته جهان رواج دارد.

(نوامی اقتصادی (کشاورزی و صنعت)، صفحه ۸۴)

۸۵- گزینه «۲»

(کتاب جامع)
روسیه و اروپای شرقی: ناحیه مسکو، قفقاز، ولگا و جمهوری‌های چک و لهستان از اروپای شرقی
آمریکای شمالی: نواحی صنعتی ایالات متحده آمریکا بیشتر در شمال شرق و از کوه‌های آپالاش تا دریاچه‌های پنج‌گانه
آلمان: ناحیه رور

(نوامی اقتصادی کشاورزی و صنعت)، صفحه ۹۵

۸۶- گزینه «۱»

(کتاب جامع)
یکی از فعالیت‌های مهم بخش خدمات، تجارت است که نقش مهمی در اقتصاد جهانی دارد.

(نوامی اقتصادی کشاورزی و صنعت)، صفحه ۹۸

۸۷- گزینه «۴»

(کتاب جامع)
کشور کنگو مستعمره بلژیک و اندونزی مستعمره هلند بود.
با ورود به عصر اکتشافات جغرافیایی و پیشرفت در دریانوردی در قرن‌های پانزدهم و شانزدهم میلادی، اروپاییان به سرزمین‌های نو در آمریکا و اقیانوسیه دست یافتند.

(نوامی اقتصادی تجارت و اقتصاد جهانی)، صفحه ۱۰۱

۸۸- گزینه «۲»

(کتاب جامع)
حدود ۹۰ درصد تجارت جهانی از نظر وزن کالاهایی که جابه‌جا می‌شوند، از طریق حمل و نقل دریایی صورت می‌گیرد و «سنگ آهن» از طریق کشتی‌های فله‌بر حمل می‌شود.

(نوامی اقتصادی تجارت و اقتصاد جهانی)، صفحه ۱۱۰ و ۱۱۱

۸۹- گزینه «۱»

(کتاب جامع)
اکو، آ. سه. آن و نفتا از اتحادیه‌های اقتصادی - تجاری منطقه‌ای هستند.

(نوامی اقتصادی تجارت و اقتصاد جهانی)، صفحه ۱۰۸

۹۰- گزینه «۴»

(کتاب جامع)
بندر آزاد تجاری شانگهای چین رتبه نخست بنادر جهان از نظر تعداد جابه‌جایی کانتینر را دارا می‌باشد و کشور بنگلادش جزء کشورهای پیرامون می‌باشد.

(نوامی اقتصادی تجارت و اقتصاد جهانی)، صفحه ۱۰۷ و ۱۱۰

فلسفه

۹۱- گزینه «۴»

(کتاب جامع)
در شهود و حیانی، خداوند کلمات و عبارات خود را بر قلب پیامبر نازل می‌کند و پیامبر آن کلمات و عبارات را دریافت می‌کند و هیچ‌گونه دخل و تصرفی از طرف پیامبر در آن صورت نمی‌گیرد.

(ابزارهای شناخت، صفحه ۵۵)

۹۲- گزینه «۲»

(مهرشار ایمانی نسب)
نسبی‌گرایان بر این باورند که هر فرد متناسب با ویژگی‌های خود درباره امور به شناختی می‌رسد که با شناخت فرد دیگر متفاوت است. بنابراین شناخت هر کس برای خودش معتبر است.

(نگاهی به تالیف معرفت، صفحه ۶۶)

۹۳- گزینه «۳»

(مهرشار ایمانی نسب)
شناخت تمایزها و تفاوت‌های اشیا با ابزار حس این امکان را به انسان می‌دهد که به کمک عقل خود از اشیای متفاوت استفاده‌های مختلف بکند.

(ابزارهای شناخت، صفحه ۵)

۹۴- گزینه ۳»

(ممد رضایی بقا)

گزینه‌های «۱»، «۲» و «۴» به اموری اشاره کرده‌اند که میان شهود عارفانه و معرفت وحیانی مشترک هستند. اما اختصاص داشتن به پیامبران الهی، فقط در مورد معرفت وحیانی است.

(ابزارهای شناخت، صفحه ۵۳ تا ۵۶)

۹۵- گزینه ۴»

(موسی سپاهی)

تشریح گزینه‌های دیگر:

گزینه «۱»: علیت حاصل آزمایش و تجربه نیست.

گزینه «۲»: علیت از اصول اولیه تعقل است و جدید نیست.

گزینه «۳»: نیروی عقل از حواس بیرونی استفاده می‌کند نه این که ابزار حواس باشد.

(ابزارهای شناخت، صفحه ۵۲ و ۵۳)

۹۶- گزینه ۴»

(موسی سپاهی)

نیروی عقل می‌تواند حالات درونی نفس را شناسایی کند و درباره آن‌ها نظر دهد.

تشریح گزینه‌های دیگر:

گزینه «۱»: شناخت حالات درونی انسان با شناخت عقلی و استدلالی متفاوت است. معرفتی که می‌تواند پایه و اساس سایر دانش‌ها قرار گیرد، شناخت عقلی نامیده می‌شود.

گزینه «۲»: در درون‌نگری احتمال خطا وجود دارد.

گزینه «۳»: کشف علل پیدایش حالات درونی نفس به وسیله عقل انجام می‌گیرد.

(ابزارهای شناخت، صفحه ۵۳)

۹۷- گزینه ۳»

(یاسین ساعری)

علامه طباطبایی می‌گوید: «صدر المتألهین در راه کشف حقایق الهیات از مقدمات برهانی و مطالب کشفی (شهودی) و مواد قطعی دینی (آنچه که از قرآن و حدیث به دست می‌آید) استفاده نمود.»

(نگاهی به تالیف معرفت، صفحه ۶۳)

۹۸- گزینه ۴»

(ممد رضایی بقا)

توجه خاص به تجربه، موجب اشکالات نظری متعدد شد. (نه عملی: نادرستی گزینه «۱») نتیجه نهایی آن، ظهور جریان‌های نسبی‌گرایی است. (نادرستی گزینه «۲» و درستی گزینه «۴») توجه خاص به تجربه همان

بی‌مهری به تفکر عقلی است، نه علت آن. (نادرستی گزینه «۳»)

(نگاهی به تالیف معرفت، صفحه ۶۶)

۹۹- گزینه ۲»

(یاسین ساعری)

فیلسوفان پیش از سقراط، جزو اولین کسانی بودند که درباره شناخت انسان و ارزش و اعتبار آن نظر داده‌اند. گرچه «معرفت‌شناسی» در این دوره به صورت مستقل مطرح نبوده، اما «مسئله شناخت» و میزان انطباق آن با واقعیت، مورد توجه این دانشمندان قرار گرفته بود. این دانشمندان، بیشتر به شناخت حسی اهمیت می‌دادند و توجه کمتری به شناخت عقلی داشتند.

(نگاهی به تالیف معرفت، صفحه ۵۹)

۱۰۰- گزینه ۲»

(ممد رضایی بقا)

پراگماتیسم همان اصالت عمل (مصلحت عملی) است، و براساس این مکتب نباید هدف خود را کشف واقعیت قرار دهیم، بلکه ما نیازمند باورهایی هستیم که در عمل به کار ما بیایند و سودمندی خود را نشان دهند و کانت هم معتقد است ما آن‌چه را از طریق حس به ما می‌رسد در قالب مفاهیم موجود در قوه ادراکی خود درک می‌کنیم، پس به جهان واقع دسترسی مستقیم نداریم.

تشریح گزینه‌های دیگر:

گزینه «۱»: این گزینه نظر فلاسفه پراگماتیست است، نه کانت.

گزینه «۳»: کانت علاوه بر حس، عقل را هم معتبر می‌داند و شناخت را حاصل همکاری حس و عقل می‌داند.

گزینه «۴»: وجدان اخلاقی ربطی به منفعت مدنظر فلاسفه پراگماتیست، ندارد.

(نگاهی به تالیف معرفت، صفحه ۶۵ و ۶۷)



دَفترِ چَه پاسخ ؟

عمومی یازدهم انسانی

۱۸ اسفندماه ۱۴۰۲

مراحم

| | |
|------------------|---|
| فارسی (۲) | حسن افتاده، حسین پرهیزگار، داود تالشی، امیرمحمد حسنزاده |
| دین و زندگی (۲) | محمد آقاصالح، محسن بیاتی، یاسین ساعدی، فردین سماقی |
| زبان انگلیسی (۲) | رحمت الله استیری، مجتبی درخشان گرمی، میلاد رحیمی دهگلان، عقیل محمدی‌روش |

گزینشگران و ویراستاران

| نام درس | مسئول درس و گزینشگر | گروه ویراستاری | گروه مستندسازی |
|------------------|---------------------|--------------------------|-------------------|
| فارسی (۲) | علی وفایی خسروشاهی | مرتضی منشاری | الناز معتمدی |
| دین و زندگی (۲) | یاسین ساعدی | سکینه گلشنی | محمدصدرا پنجه‌پور |
| زبان انگلیسی (۲) | عقیل محمدی‌روش | سعید آقچه‌لو، فاطمه نقدی | سوگند بیگلری |

گروه فنی و تولید

| | |
|------------------------------|---|
| مدیر گروه | الهام محمدی |
| مسئول دفترچه | معصومه شاعری |
| مستندسازی و مطابقت با مصوبات | مدیر: محیا اصغری، مسئول دفترچه: فریبا رئوفی |
| صفحه‌آرا | سحر ایروانی |
| ناظر چاپ | سوران نعیمی |

گروه آزمون

بنیاد علمی آموزشی قلم‌چی (وقف عام)

آدرس دفتر مرکزی: خیابان انقلاب - بین صبا و فلسطین - پلاک ۹۲۳ - تلفن چهار رقمی: ۰۲۱-۶۴۶۳

فارسی (۲)

۱۰۱- گزینه «۲»

(حسن افشاره، تبریز)

«خوالیگر» املاي درست این واژه است.

گزینه «۲» پاسخ صحیح است.

تشریح گزینه‌های دیگر:

گزینه «۱»: جاووش: آن که پیشاپیش زائران حرکت کرده و با

صدای بلند و به آواز، اشعار مذهبی می‌خواند.

گزینه «۳»: آوری: بی گمان، بی تردید، به‌طور قطع

گزینه «۴»: فایق: دارای برتری، مسلط، چیره

(لغت، ترکیبی)

۱۰۲- گزینه «۱»

(حسین پرهیزگار، سبزوار)

«کشیف و سوگند» معنای قبلی خود را از دست داده و در

معنای جدید به‌کار می‌روند در حالی که «سوفار» متروک شده

است.

تشریح گزینه‌های دیگر:

واژه‌های گزینه «۲»: هم در معنای قدیم و هم معنای جدید به‌کار

می‌روند.

واژه‌های گزینه «۳»: متروک شده‌اند.

واژه‌های گزینه «۴»: تحول معنایی نداشته‌اند.

(دستور، صفحه ۱۰۴)

۱۰۳- گزینه «۱»

(امیرمهر حسن زاده)

(املا، ترکیبی)

۱۰۴- گزینه «۲»

(حسین پرهیزگار، سبزوار)

بیت «ج» انسانی را به تصویر می‌کشد که از نظر توانایی‌های

جسمی و روحی از دیگران برتر است و با شجاعت اعلام می‌کند

که ترسی از شاه ندارد (زمینه قهرمانی)

بیت «الف» نیز اخلاق اجتماعی یک ملت یعنی جمع شدن در زیر

یک پرچم (درفش کاویان) را که مظهر عدالت است به تصویر

کشیده است. (زمینه ملی).

(مفهوم، صفحه ۱۰۵)

۱۰۵- گزینه «۳»

(حسن افشاره، تبریز)

در گزینه «۳»، حس آمیزی به‌کار نرفته است.

تشریح گزینه‌های دیگر:

گزینه «۱»: «موبدان» مجاز از دانشمندان و دانایان است.

گزینه «۲»: «تخم نیکی» اضافه تشبیهی می‌باشد.

گزینه «۳»: «سر اندر کشیدن» کنایه از رهسپار شدن است.

(آرایه، ترکیبی)

۱۰۶- گزینه «۴»

(امیرمهمد حسن زاده)

در این گزینه تشبیه وجود ندارد.

تشریح گزینه‌های دیگر:

گزینه «۱»: «رُفت»، «رَفت»: جناس

گزینه «۲»: «مهربانی حالتی از کینه دارد»: تناقض

گزینه «۳»: «جهان» مجاز از «مردم جهان»

(آرایه، ترکیبی)

۱۰۷- گزینه «۱»

(حسن افتخاره، تبریز)

تشریح گزینه‌های دیگر:

عبارت «الف»: واژه «درخشان» صفت بیانی از نوع «فاعلی»

می‌باشد.

بیت «ب»: واژه «خونین» صفت بیانی از نوع «نسبی» است.

بیت «ج»: واژه «چاره‌ساز» صفت بیانی از نوع «فاعلی»

می‌باشد. ← چاره سازنده

در عبارت «د»: «سوخته» صفت بیانی از نوع «مفعولی» است.

(دستور، صفحه ۹۲)

۱۰۸- گزینه «۲»

(داود تالشی)

در پیدا کردن نقش کلمات، مرتب کردن (از شیوه بلاغی به صورت

شیوه عادی در آوردن) بهترین راهکار است.

در گزینه «۲»، تکبیر را بزَن - لیبیک را بگو (مفعول)

شاید برخی «تکبیر زن» را یک واژه در نظر بگیرند، درحالی که

غلط است!!

تشریح گزینه‌های دیگر:

گزینه «۱»: ای برادر = منادا / ره = نهاد

گزینه «۳»: خانۀ ما (رای فک اضافه) = مضاف‌الیه / تنگ = مسند /

است = فعل اسنادی

گزینه «۴»: غمی بنهفته ← غم (مفعول) و بنهفته (صفت)

(دستور، ترکیبی)

۱۰۹- گزینه «۳»

(داود تالشی)

گزینه «۳» هم بیانگر «اطاعت از وجود راهنما» است. برای

رسیدن به فلسطین دشمنان زیادی وجود دارد. برای اینکه

سختی‌ها را پشت سر بگذاریم باید از امام اطاعت کرد.

تشریح گزینه‌های دیگر:

گزینه «۱»: مصراع دوم کنایه از «اطاعت از راهنما» است.

گزینه «۲»: مکان وحی حضرت موسی (ع) وادی ایمن در

صحرا سینا و کوه طور است و آنجا را مقدس می‌داند (بوسه‌گاه

است).

(مرتضی مسنی کبیر)

۱۱۲- گزینه «۳»

امام علی (ع) می‌فرماید: «زمین از حجت خدا (امام) خالی نمی‌ماند. اما خداوند، به علت ستمگری انسان‌ها و زیاده‌روی‌شان در گناه، آنان را از وجود حجت در میان‌شان بی‌بهره می‌سازد.» و این موضوع از آیه شریفه «ذلک بان الله لم یک مغیراً نعمه انعمها علی قوم حتی یغیروا ما بانفسهم و ان الله سمیع علیم: خداوند نعمتی را که به قومی ارزانی کرده است، تغییر نمی‌دهد مگر آنکه آن‌ها خود وضع خود را تغییر دهند. همانا که خداوند شنوا و داناست.» قابل برداشت است.

(عصر غیبت امام زمان (ع)، صفحه ۱۵۰)

(مرتضی مسنی کبیر)

۱۱۳- گزینه «۲»

باید به گونه‌ای زندگی کنیم که سبب بدبینی دیگران نسبت به شیعیان نشویم و بدانیم که شیعه بودن تنها به اسم نیست؛ بلکه اسم باید با عمل صالح همراه باشد تا پیرو حقیقی آنان شویم. امام صادق (ع) خطاب به شیعیان فرمودند: «مایه زینت ما باشید، نه مایه زشتی ما». امامان معصوم (ع) از طریق وکلا با شیعیان ارتباط داشتند ولی در دوره غیبت صغری امام زمان (عج)، ارتباط از طریق نابیان خاص امام، برقرار بود.

(بهار در راستای ولایت ظاهری، صفحه‌های ۱۴۲ و ۱۴۳)

گزینه «۴»: در راه عشق و هدف سختی هم ببارد باید تحمل سختی‌ها کرد (جان سپر کرد).

(مفهوم، صفحه‌های ۱۵ تا ۱۹)

(مسین پرهیزگار، سبزوار)

۱۱۰- گزینه «۴»

سپهبد می‌خواهد نشان دهد که عادل است و به همین منظور به دنبال گرفتن استشهدان است، بنابراین از ظلم و ستم اظهار بی‌اطلاعی می‌کند و دستور به دلجویی کاوه می‌دهد.

(مفهوم، صفحه ۱۰۲)

دین و زندگی (۲)

(مفهر آقا صالح)

۱۱۱- گزینه «۴»

امام علی (ع) راه‌حل نهایی را این‌گونه بیان می‌کند: «پس همه این‌ها را از اهلش طلب کنید» که منظور ایشان، اهل بیت (ع) می‌باشند. ایشان می‌فرمایند: «در آن شرایط، در صورتی می‌توانید راه رستگاری را تشخیص دهید که ابتدا پشت‌کنندگان به صراط مستقیم را شناسایی کنید.»

(اهیای ارزش‌های راستین، صفحه ۱۲۳)

۱۱۴- گزینه «۱»

(مفسر رضایی بقا)

امام عصر (عج) در نامه‌ای به شیخ مفید، از علمای بزرگ اسلام، می‌فرماید: «ما از اخبار و احوال شما آگاهیم و هیچ چیز از اوضاع شما بر ما پوشیده و مخفی نیست.» و این نامه بیانگر ولایت معنوی امام زمان (عج) بر مردم است.

برای درک درست رهبری امام در عصر غیبت، ابتدا باید توجه کنیم که امام را از آن جهت «غایب» نامیده‌اند که ایشان از نظرها غایب است نه اینکه در جامعه حضور ندارد. به عبارت دیگر، ما انسان‌ها هستیم که امام را نمی‌بینیم، نه اینکه ایشان در بین ما نیست و از وضع ما بی‌خبر است.

(عصر غیبت امام زمان (عج)، صفحه ۱۵۱)

۱۱۵- گزینه «۳»

(مفسر آقاصالح)

براساس حدیث سلسله الذهب، «کلمة لا اله الا الله قلعة محکم من است، هرکس به این قلعه محکم من وارد شود (پذیرش ولایت الهی)، از عذاب من در امان است.»

شیوه بیان امام (ع) در این حدیث نشان می‌دهد که چگونه احادیث رسول خدا (ص) از امامی به امام دیگر منتقل می‌شده است.

(امیای ارزش های استین، صفحه‌های ۱۲۵ و ۱۲۶)

۱۱۶- گزینه «۴»

(مرتضی مسنی کبیر)

زمینه‌ساز هلاکت و یا عزت و سربلندی یک جامعه، تغییر خود افراد جامعه است (حتی یغیروا بانفسهم) و این آیه درباره علت غیبت امام مهدی (عج) می‌باشد؛ یعنی اگر مردم نعمتی را که خدا به آن‌ها داده است درست استفاده نکنند، خداوند آن نعمت را از آنان می‌گیرد.

(عصر غیبت امام زمان (عج)، صفحه ۱۵۰)

۱۱۷- گزینه «۴»

(مفسر رضایی بقا)

به دلیل غایب بودن حضرت مهدی (عج) بهره‌مندی از ایشان در عصر غیبت کاهش می‌یابد. اما امام عصر (عج) از اخبار و احوال مسلمانان آگاه است. دوره غیبت به معنای عدم امامت امام عصر (عج) نیست؛ بلکه رهبری حقیقی مسلمانان هم‌اکنون نیز بر عهده ایشان است.

(عصر غیبت امام زمان (عج)، صفحه‌های ۱۵۱ و ۱۵۲)

۱۱۸- گزینه «۱»

(مرتضی مسنی کبیر)

تشریح موارد نادرست:

مورد «الف» مربوط به دوران امام باقر (ع) است.

مورد «ج» مربوط به دوران امام صادق (ع) است.

(بهار در راستای ولایت ظاهری، صفحه‌های ۱۴۰ و ۱۴۱)

زبان انگلیسی (۲)

۱۱۹- گزینه «۱»

(مفسر رضایی بقا)

یکی از اصول کلی امامان در مبارزه با حاکمان، عدم تأیید حاکمان بود. گرچه امامان تفاوت‌های اخلاقی و رفتاری حاکمان را در نظر می‌گرفتند و اگر حاکمی در موردی بر طبق دستور اسلام عمل می‌کرد، آن مورد را تأیید می‌کردند، اما در غضب خلافت و جانشینی رسول خدا (ص) همه را یکسان می‌دیدند.

(بهار در راستای ولایت قاهره، صفحه ۱۳۵)

۱۲۰- گزینه «۴»

(مرتضی مفسنی کبیر)

درست است که حاکمان بنی‌امیه و بنی‌عباس، ظالمانه و غاصبانه حکومت را به دست گرفته بودند و عاملان اصلی به شهادت رساندن امامان بودند، اما بیشتر مردم تسلیم این حاکمان شده بودند و با آنان مبارزه نمی‌کردند و وظیفه امر به معروف و نهی از منکر را انجام نمی‌دادند. اگر مردم آن دوره با این حاکمان ظالم، مبارزه می‌کردند، خلافت در اختیار امامان قرار می‌گرفت و آن بزرگواران (در نهایت)، بیش از پیش مردم را به سوی توحید و عدل فرا می‌خواندند و جامعه بشری در مسیر صحیح کمال پیش می‌رفت.

(عصر غیبت امام زمان (ع)، صفحه‌های ۱۳۹ و ۱۵۰)

۱۲۱- گزینه «۴»

(مجتبی درفشان کرمی)

ترجمه جمله: «از وقتی که به این شهر نقل مکان کرده‌ایم، بارها در حیاط تنیس بازی کرده‌ایم.»

نکته مهم درسی:

با توجه به ساختار گرامری «گذشته ساده + since + حال کامل»، در جای خالی نیاز به زمان حال کامل داریم.

(گرامر)

۱۲۲- گزینه «۲»

(رحمت‌الله استیری)

ترجمه جمله: «یکی از دوستانم تعدادی عادت بد دارد و در تلاش است که آن‌ها را ترک کند.»

نکته مهم درسی:

در جای خالی نیاز به فعل دوکلمه‌ای "give up" به معنای «ترک کردن» داریم (رد گزینه‌های «۱» و «۴»). دقت کنید که مرجع ضمیر به کار رفته در جای خالی اسم جمع "a few bad habits" می‌باشد، پس نیاز به ضمیر جمع "them" داریم (رد گزینه «۳»).

(گرامر و واژگان)

۱۲۳- گزینه «۴»

(عقيل مسمدی روش)

ترجمه جمله: «دانشمندان معتقدند که ترک سیگار خطر ابتلا به [بیماری قلبی را کاهش می‌دهد.»

نکته مهم درسی:

بعد از "that" از اسم مصدر استفاده می‌شود (رد گزینه‌های «۱» و «۲»). بعد از فعل "give up" فعل دوم به شکل اسم مصدر به کار می‌رود (رد گزینه‌های «۱» و «۳»).

(گرامر)

۱۲۴- گزینه «۱»

(میلار ریمی دگلان)

ترجمه جمله: «مرحله اولیه یادگیری یک زبان جدید می‌تواند چالش‌برانگیز باشد اما هیجان‌انگیز نیز هست و ممکن است منجر به بهبود مهارت‌های جدید شما شود.»

(۱) مرحله

(۲) عادت

(۳) تحقیق

(۴) اختراع

(واژگان)

۱۲۵- گزینه «۴»

(میلار ریمی دگلان)

ترجمه جمله: «خوب نوشتن [به زبان] انگلیسی یکی از اهداف من است و با وجود سختی‌هایش به انجام آن ادامه خواهم داد.»

(۱) رشد کردن

(۲) بیدار شدن

(۳) مراقبت کردن

(۴) ادامه دادن

(واژگان)

۱۲۶- گزینه «۳»

(میلار ریمی دگلان)

ترجمه جمله: «در حال حاضر، مأموریت ما توجه به روابط آن‌ها به منظور جلوگیری از سوء تفاهم بیشتر است.»

(۱) خلقت

(۲) تجربه

(۳) مأموریت

(۴) اعتیاد

(واژگان)

ترجمه متن درک مطلب:

کلید یک رژیم غذایی سالم، مصرف مقدار مناسب کالری براساس سطح فعالیت بدنی شماست. این به عنوان حفظ یک رژیم غذایی «متعادل» شناخته می شود. مهم است که طیف گسترده ای از غذاها را در رژیم غذایی خود بگنجانید تا مطمئن شوید که بدن شما تمام مواد مغذی لازم را دریافت می کند. هرم غذایی با نشان دادن انواع مختلف غذا و این که چه مقدار از هر کدام [از غذاها] باید بخورید تا سالم بمانید، این کار را آسان تر می کند. وقتی غذاهای مختلفی مانند میوه ها، سبزیجات، غلات و پروتئین ها را مصرف می کنید، بدن شما ویتامین ها و مواد معدنی مورد نیاز برای قوی و سالم ماندن را دریافت می کند. با پیروی از دستورالعمل های ارائه شده توسط هرم غذایی، می توانید مطمئن شوید که به بدن خود بهترین شانس را برای سالم ماندن و جلوگیری از مشکلات سلامتی در آینده را می دهید. در کوتاه مدت، این می تواند به شما کمک کند احساس خوبی و بهترین ظاهر خود را داشته باشید و وزن سالمی را حفظ کنید. در درازمدت، می تواند خطر بیماری قلبی، دیابت و برخی سرطان ها را کاهش دهد.

۱۲۷- گزینه ۳»

(عقيل مسمى/روش)

ترجمه جمله: «بهترین عنوان برای متن چیست؟»

«تغذیه سالم»

(درک مطلب)

۱۲۸- گزینه ۲»

(عقيل مسمى/روش)

ترجمه جمله: «طبق متن، تمام موارد زیر صحیح هستند، به جز ...»

«اگر طبق هرم غذایی غذا بخورید، مریض نخواهید شد»

(درک مطلب)

۱۲۹- گزینه ۴»

(عقيل مسمى/روش)

ترجمه جمله: «براساس متن، اگر خوب غذا بخورید، شما ...»

«بدن سالم تری خواهید داشت»

(درک مطلب)

۱۳۰- گزینه ۳»

(عقيل مسمى/روش)

ترجمه جمله: «کلمه زیرخطدار "each" به "food" (غذا) اشاره

دارد.»

(درک مطلب)