



# پاسخنامه

یازدهم انسانی

۱ دی ماه ۱۴۰۲

بنیاد علمی آموزشی قلمچی (وقف عام)

دفتر مرکزی: خیابان انقلاب بین صبا و فلسطین پلاک ۹۲۳ - بنیاد علمی آموزشی قلمچی (وقف عام) ۶۴۶۳-۰۲۱

«تمام دارایی‌ها و درآمدهای بنیاد علمی آموزشی قلمچی وقف عام است بر گسترش دانش و آموزش»

توشه‌ای برای موفقیت

ریاضی و آمار (۲)

۱- گزینه «۳»

(فخرشیر کریمی)

منظور از عبارت (دارای برد تک عضوی است) تابع ثابت است در نمایش زوج

مرتبی تابع ثابت بایستی مولفه‌های دوم برابر باشند.  $\sqrt{25} = 5$  پس داریم:

حل دستگاه:

$$z^2 + 1 = 5 \Rightarrow z^2 = 4 \Rightarrow \begin{cases} z = +2 \text{ ق ق} \\ z = -2 \text{ غ ق} \end{cases}$$

$$\begin{cases} x - 4y = 5 \\ x + 2y = 5 \end{cases} \xrightarrow{\times(-)} \begin{cases} x - 4y = 5 \\ -x - 2y = -5 \end{cases} \xrightarrow{+} -6y = 0 \Rightarrow y = 0$$

$$\xrightarrow{*} -x - 2(0) = -5 \Rightarrow x = 5$$

$$\Rightarrow \frac{x+y+z}{-x-y+z} = \frac{5+0+2}{-(5)-(0)+(2)} = \frac{7}{-3}$$

(توابع ثابت، پندضابطه‌ای و همانی، صفحه ۲۶)

۲- گزینه «۴»

(مهمر همیری)

در تابع ثابت  $f$  داریم:  $f(x) = c$ ، در نتیجه:

$$f(3) = f(-2) = c$$

$$c \times c = \frac{3c+2}{4} \Rightarrow 4c^2 = 3c+2 \Rightarrow 4c^2 - 3c - 2 = 0$$

$$\xrightarrow{\text{حال با استفاده از } \Delta} \Delta = (-3)^2 - 4(2)(-2) = 9 + 16 = 25 > 0$$

$$c = \frac{3 + \sqrt{25}}{2 \times 4} = \frac{3+5}{8} = \frac{8}{8} = 1$$

$$c = \frac{3 - \sqrt{25}}{2 \times 4} = \frac{3-5}{8} = \frac{-2}{8} = -\frac{1}{4}$$

تنها  $-\frac{1}{4}$  در گزینه‌ها وجود دارد.

(توابع ثابت، پندضابطه‌ای و همانی، صفحه ۲۶)

۳- گزینه «۲»

(نریمان فتح‌اللهی)

می‌دانیم ضابطه تابع ثابت به صورت  $f(x) = c$  است. بنابراین ضریب  $x^2$  و ضریب  $x$  باید برابر صفر باشد:

$$3a + 1 = 0 \Rightarrow a = -\frac{1}{3}$$

$$2a - b = 0 \Rightarrow b = 2a = -\frac{2}{3}$$

$$f(x) = 2a + b = 2\left(-\frac{1}{3}\right) + \left(-\frac{2}{3}\right) = -\frac{2}{3} - \frac{2}{3} = -\frac{4}{3}$$

پس ضابطه تابع ثابت  $f$  به صورت  $f(x) = -\frac{4}{3}$  است که به ازای هر ورودی

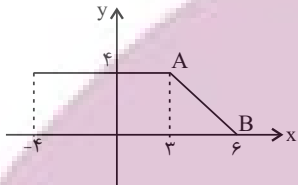
تابع  $f$ ، برد برابر مقدار ثابت  $-\frac{4}{3}$  است، بنابراین:

$$f(a+m) = -\frac{4}{3}$$

(توابع ثابت، پندضابطه‌ای و همانی، صفحه ۲۶)

۴- گزینه «۲»

(نریمان فتح‌اللهی)



با توجه به نمودار مشخص است که عرض نقطه  $A$  برابر ۴ است. با استفاده از مختصات

نقاط  $A$  و  $B$  ضابطه تابع  $f(x)$  را در محدوده  $3 \leq x \leq 6$  به دست می‌آوریم:

$$A(3, 4), B(6, 0)$$

$$\text{شیب خط } a = \frac{4-0}{3-6} = -\frac{4}{3}$$

$$f(x) = ax + b \Rightarrow f(x) = -\frac{4}{3}x + b \xrightarrow{B(6,0)} 0 = -\frac{4}{3}(6) + b$$

$$b = 8 \Rightarrow f(x) = -\frac{4}{3}x + 8 \xrightarrow{x=5} f(5) = -\frac{4}{3}(5) + 8$$

$$f(5) = \frac{4}{3}$$

(توابع ثابت، پندضابطه‌ای و همانی، صفحه ۲۶)

۵- گزینه «۱»

(سهند ولی‌زاد)

ساعت خروج از پارکینگ را از زمان بازگشایی که ۸ صبح است، کم می‌کنیم.

$$12 - 8 = 4 \xrightarrow{x=4} 2(4) = 8 \Rightarrow 8 \times 1000 = 8000$$

$$17 - 8 = 9 \xrightarrow{x=9} C(9) = 0 \Rightarrow 0 \times 1000 = 0$$

(توابع ثابت، پندضابطه‌ای و همانی، صفحه ۲۷)

۶- گزینه «۴»

(مهمر همیری)

چون  $1 > 0$  است پس برای محاسبه  $f(0)$  از ضابطه بالایی استفاده می‌کنیم:

$$f(0) = 3 \times 0 + 1 = 1$$

و برای محاسبه  $f(2)$  از ضابطه پایینی استفاده می‌کنیم:

$$f(2) = (2)^2 - 1 = 4 - 1 = 3$$

$$f(0) + f(2) = 1 + 3 = 4$$

(توابع ثابت، پندضابطه‌ای و همانی، صفحه ۲۸)

## ۷- گزینه «۱»

(علی مسینی نوه)

از آن جایی که انحراف معیار اعضای برد صفر است، پس اعضای برد همه برابرند و تابع ثابت است، بنابراین:

$$f(x) = k$$

$$3k + k = k^2 + 4 \Rightarrow k^2 - 4k + 4 = 0 \Rightarrow (k-2)^2 = 0 \Rightarrow k = 2$$

از آن جایی که تلاقی دو نمودار  $f$  و  $g$  را می‌خواهیم، ضابطه‌های دو نمودار را برابر هم می‌گذاریم و جواب‌های حاصل از حل معادله طول نقاط تلاقی هستند که البته برای به دست آوردن قدر مطلق تفاضل طول نقاط از رابطه

$$\frac{\sqrt{\Delta}}{|a|}$$

کمک می‌گیریم، پس:

$$x^2 + 4x = 2 \Rightarrow x^2 + 4x - 2 = 0 \Rightarrow |x_2 - x_1| = \frac{\sqrt{16 - 4(1)(-2)}}{|1|}$$

$$\Rightarrow |x_2 - x_1| = \sqrt{24} \Rightarrow |x_2 - x_1| = 2\sqrt{6}$$

(توابع ثابت، پندرشابطه‌ای و همانی، صفحه ۲۶)

## ۸- گزینه «۳»

(مهم مروری)

همان‌طور که می‌دانید تابع  $g$  را چون ثابت است به صورت  $g(x) = c$  در نظر می‌گیریم، بنابراین معادله داده شده را به صورت زیر می‌توان بازنویسی کرد:

$$g\left(\frac{x}{y}\right) = \frac{(g(\frac{x}{y}) + g(\frac{y}{x})) - (g(\frac{y}{x}) \times g(\frac{x}{y}))}{3} \Rightarrow c = \frac{(c+c) - (c \times c)}{3}$$

$$c^2 + c = 0 \rightarrow \text{مرتب‌سازی} \rightarrow 3c = 2c - c^2 \Rightarrow \text{طرفین وسطین}$$

$$\Rightarrow c(c+1) = 0 \Rightarrow c = -1, c = 0$$

با توجه به فرض مسئله  $x, y \neq 0$ ،  $c = 0$  قابل قبول نیست. پس  $c = -1$  و بنابراین  $g(2) = -1$  می‌باشد.

(توابع ثابت، پندرشابطه‌ای و همانی، صفحه ۲۶)

## ۹- گزینه «۳»

(علی آزار)

با توجه به رابطه داده شده و این‌که دامنه تابع دارای سه عضو و برد آن دارای دو عضو است می‌توان دریافت برد تابع  $f$  به ازای ۲ تا از مقادیر دامنه، یکسان است. پس داریم: آزمون وی ای پی

$$f(b) = b^2 - a, f(1) = 1 - a, f(2) = 4 - a$$

$$\text{حالت اول} \Rightarrow b^2 - a = 1 - a \Rightarrow b^2 = 1 \Rightarrow b = \pm 1 \xrightarrow{b \neq 1} b = -1$$

$$\text{بررسی بردها} \Rightarrow \begin{cases} 1 - a = a, 4 - a = c \Rightarrow a = \frac{1}{2}, c = \frac{7}{2} \\ 1 - a = c, 4 - a = a \Rightarrow a = 2, c = -1 \end{cases}$$

$$\text{حالت دوم} \Rightarrow b^2 - a = 4 - a \Rightarrow b^2 = 4 \Rightarrow b = \pm 2 \xrightarrow{b \neq 2} b = -2$$

$$\text{بررسی بردها} \Rightarrow \begin{cases} 4 - a = a, 1 - a = c \Rightarrow a = 2, c = -1 \\ 4 - a = c, 1 - a = a \Rightarrow a = \frac{1}{2}, c = \frac{7}{2} \end{cases}$$

$$\Rightarrow b^2(a^2 + c^2) = 4\left(\frac{1}{4} + \frac{49}{4}\right) = 50$$

(توابع ثابت، پندرشابطه‌ای و همانی، صفحه ۲۲ و ۲۳)

## ۱۰- گزینه «۱»

(علی آزار)

با توجه به نمایش بیکنی داده شده و همچنین صورت سؤال، می‌توان دریافت که حداقل دو عضو دامنه تکراری می‌باشند که نیاز به حذف آن‌ها است، تا نمایش

بیکنی تبدیل به تابع شود، بنابراین داریم: (حالت‌های زیر را باید بررسی کنیم).

$$a^2 - 1 = 2a + 2 \Rightarrow a^2 - 2a - 3 = 0 \Rightarrow a = 3, a = -1$$

$$\text{غ ق ق} \quad a^2 - 1 = -2 \Rightarrow a^2 = -1$$

$$a^2 - 1 = 0 \Rightarrow a^2 = 1 \Rightarrow a = 1, a = -1$$

$$a^2 - 1 = a - 5 \Rightarrow a^2 - a + 4 = 0 \Rightarrow \Delta < 0 \Rightarrow \text{نمی‌شود}$$

$$2a + 2 = -2 \Rightarrow a = -2$$

$$2a + 2 = 0 \Rightarrow a = -1$$

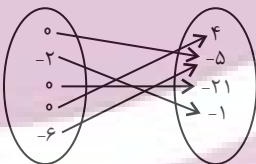
$$2a + 2 = a - 5 \Rightarrow a = -7$$

$$a - 5 = -2 \Rightarrow a = 3$$

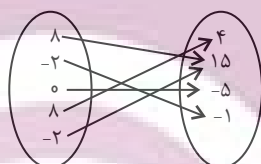
$$a - 5 = 0 \Rightarrow a = 5$$

که مشاهده می‌شود فقط به ازای  $a = -1$  و  $a = 3$  شرایط گفته شده در

صورت سؤال برقرار است:



$$a = -1$$



$$a = 3$$

برای بدست آوردن بیشترین مقادیر برد  $f$ ، بعد از حذف بردهای کوچک‌تر،

تابع  $f$  در دو حالت به شکل زیر به دست می‌آید:

$$a = -1 \Rightarrow f = \{(0, 4), (-2, -1), (-6, -5)\}$$

$$a = 3 \Rightarrow f = \{(8, 4), (-2, 15), (0, -5)\}$$

که بیشترین مقادیر ممکن برای برد  $f$  به ازای  $a = 3$  به دست می‌آید.

$$m = 14 + 15 - 5 = 14$$

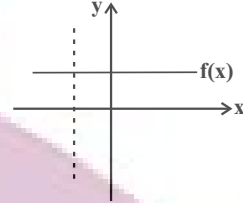
(توابع ثابت، پندرشابطه‌ای و همانی، صفحه ۲۴)

## ریاضی و آمار (۲) - آشنا

## ۱۱- گزینه «۳»

(کتاب آبی)

ضابطه تابع ثابت به صورت  $f(x) = k$  است که به ازای هر مقدار از دامنه مقدار ثابتی دارد و نمودار آن با دامنه  $\mathbb{R}$  به صورت خطی موازی محور  $x$  ها است.



لذا هر خط موازی محور  $y$  ها بر آن عمود است.

(توابع ثابت، پندرشابطه‌ای و همانی، صفحه ۲۶)

## ۱۲- گزینه «۲»

(کتاب آبی)

تابع  $f: A \rightarrow B$  را که در آن مجموعه یک عضوی  $R_f = \{C\}$  برد تابع است،

تابع ثابت می‌نامند. با توجه به این تعریف تابع گزینه «۲» یک تابع ثابت است.

(توابع ثابت، پندرشابطه‌ای و همانی، صفحه ۲۶)

## ۱۳- گزینه «۲»

(کتاب آبی)

در تابع ثابت  $f(x) = k$  به ازای هر مقدار  $x$  از دامنه، برد تابع مقدار ثابتی است. در نتیجه اعضای برد تابع مقدار ثابتی است که واریانس آن‌ها برابر صفر است.

(تابع ثابت، پندرشابطه‌ای و همانی، صفحه ۲۶)

## ۱۴- گزینه «۲»

(کتاب آبی)

در تابع ثابت مقدار تابع به ازای هر عدد همواره مقداری ثابت است در نتیجه داریم:

$$f(a) + f(b) = f(a)f(b) \Rightarrow k + k = k \times k$$

$$2k = k^2 \Rightarrow k^2 - 2k = 0 \Rightarrow k(k - 2) = 0$$

$$\Rightarrow \begin{cases} k = 0 \\ k - 2 = 0 \Rightarrow k = 2 \end{cases}$$

در نتیجه مقادیر اعضای  $k$ ، برابر  $\{0, 2\}$  می‌باشد و در کل دو تابع ثابت با این شرط وجود دارد.

(توابع ثابت، پندرشابطه‌ای و همانی، صفحه ۲۶)

## ۱۵- گزینه «۲»

(کتاب آبی)

برای اینکه این جدول مربوط به یک تابع ثابت باشد، می‌بایست همه عرض‌های مربوط به طول نقاط برابر یکدیگر باشند، لذا داریم:

$$\begin{cases} a + 2 = a^2 \Rightarrow a^2 - a - 2 = 0 \Rightarrow (a - 2)(a + 1) = 0 \\ \Rightarrow \begin{cases} a - 2 = 0 \Rightarrow a = 2 \\ a + 1 = 0 \Rightarrow a = -1 \end{cases} \\ b + 2 = b^2 - 2 \Rightarrow b^2 - b - 4 = 0 \Rightarrow (b - 3)(b + 2) = 0 \\ \Rightarrow \begin{cases} b - 3 = 0 \Rightarrow b = 3 \\ b + 2 = 0 \Rightarrow b = -2 \end{cases} \end{cases}$$

در این تابع فقط به ازای  $b = -2$  و  $a = -1$  مقادیر  $y$  ها برابر یک می‌شود، و به ازای مقادیر دیگر  $a$  و  $b$  تابع ثابت نمی‌باشد، لذا داریم:

$$\begin{cases} a = -1 \\ b = -2 \\ c = 1 \\ d = 0 \end{cases} \Rightarrow d, c, b, a \text{ میانگین} = \frac{-1 - 2 + 1}{4} = \frac{-2}{4} = -\frac{1}{2}$$

(توابع ثابت، پندرشابطه‌ای و همانی، صفحه ۲۶)

## ۱۶- گزینه «۳»

(کتاب آبی)

چون  $f(x)$  یک تابع است و چون  $x = -1$  در هر دو دامنه ضابطه‌ها قرار دارد، لذا باید به ازای  $x = -1$  مقدار ضابطه‌ها برابر باشد، بنابراین داریم:

$$-3 + a = -a + 4 \Rightarrow a = \frac{7}{2}$$

چون  $-1 < -2$  است، لذا برای محاسبه  $f(-2)$  از ضابطه پایینی استفاده می‌کنیم:

$$f(x) = ax + 4 \Rightarrow f(-2) = \frac{7}{2} \times (-2) + 4 = -7 + 4 = -3$$

(توابع ثابت، پندرشابطه‌ای و همانی، صفحه ۲۸)

## ۱۷- گزینه «۳»

(کتاب آبی)

ضابطه‌ها، تابع ثابت هستند. پس در نمودار  $f$  خط مایل نخواهیم داشت.

فقط کافی است خط افقی  $y = 2$  را در فاصله  $x > 0$ ، خط افقی  $y = -2$  را در فاصله  $x < 0$  و نقطه  $O(0, 0)$  را رسم کنیم. لذا نمودار گزینه «۳» درست است.

(توابع ثابت، پندرشابطه‌ای و همانی، صفحه ۲۸)

۱۸- گزینه «۲»

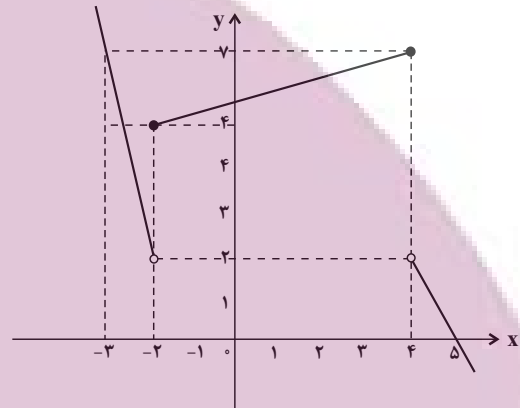
(کتاب آبی)

برای بدست آوردن برد تابع، ابتدا نمودار تابع را رسم می‌کنیم:

$$y = -5x - 8, x < -2 \Rightarrow \begin{array}{c|c} x & -3 \\ \hline y & 7 \end{array}$$

$$y = \frac{1}{3}x + 5, -2 \leq x \leq 4 \Rightarrow \begin{array}{c|c} x & -2 \\ \hline y & 4 \end{array} \quad \begin{array}{c|c} x & 4 \\ \hline y & 7 \end{array}$$

$$y = 10 - 2x, x > 4 \Rightarrow \begin{array}{c|c} x & 4 \\ \hline y & 2 \end{array}$$



برد تابع از تصویر نمودار تابع روی محور  $y$  بدست می‌آید که در این حالت برد تابع تنها شامل عدد صحیح ۲ نمی‌باشد، پس برد تابع در کل شامل یک عدد صحیح نمی‌باشد.

$$R_f = \{2\}$$

(توابع ثابت، هندضابطه‌ای و هماتی، صفحه ۲۹)

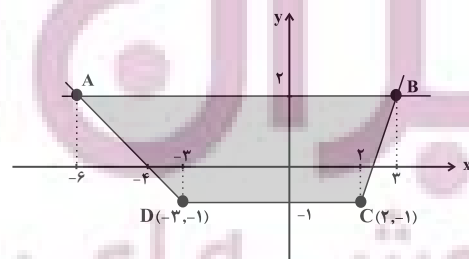
۱۹- گزینه «۱»

(کتاب آبی)

ابتدا نمودار تابع  $f(x)$  را با توجه به ضابطه‌ها رسم می‌کنیم:

$$y = -x - 4, x \leq -3 \Rightarrow \begin{array}{c|c} x & -3 \\ \hline y & -1 \end{array}$$

$$y = 3x - 7, x \geq 2 \Rightarrow \begin{array}{c|c} x & 2 \\ \hline y & -1 \end{array}$$



حال خط  $y = 2$  را رسم کنیم و محل تلاقی نمودار تابع چند ضابطه‌ای با خط

$y = 2$  را می‌یابیم:

برای محاسبه مساحت ذوزنقه رنگی در شکل فوق باید اندازه ارتفاع و

قاعده‌ها مشخص باشد به این منظور، نقاط تلاقی خط  $y = 2$  را با تابع  $f(x)$

به دست می‌آوریم:

$$-x - 4 = 2 \Rightarrow -x = 6 \Rightarrow x = -6 \Rightarrow y = -(-6) - 4 = 2 \Rightarrow A(-6, 2)$$

$$3x - 7 = 2 \Rightarrow 3x = 9 \Rightarrow x = 3 \Rightarrow y = 3 \times 3 - 7 = 2 \Rightarrow B(3, 2)$$

پس طول پاره خط  $AB$  برابر است با  $3 - (-6) = 9$  واحد و طول پاره خط

$CD$  هم که طبق شکل برابر  $5 - (-3) = 8$  واحد است.

ارتفاع ذوزنقه نیز ۳ واحد است.

$$S_{ABCD} = \frac{1}{2} \times (9 + 8) \times 3 = \frac{1}{2} \times 17 \times 3 = 25.5$$

(توابع ثابت، هندضابطه‌ای و هماتی، صفحه ۲۹)

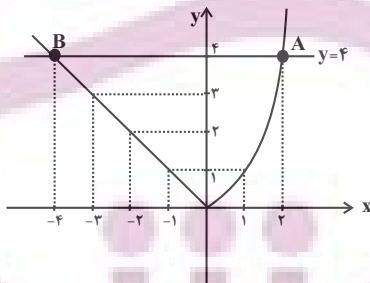
۲۰- گزینه «۳»

(کتاب آبی)

ابتدا نمودار تابع چند ضابطه‌ای را رسم می‌کنیم، به‌ازای  $x > 0$  نمودار تابع

یک سهمی است که رأس آن روی مبدأ قرار دارد و به‌ازای  $x < 0$  نمودار تابع

خطی است که از مبدأ می‌گذرد و نیمساز ناحیه دوم است.



همان‌طور که از نمودار مشاهده می‌کنید خط  $y = 4$  نمودار تابع را در دو

نقطه  $A$  و  $B$  قطع می‌کند که طول این نقاط به ترتیب برابر  $x_A = 2$  و

$x_B = -4$  است. لذا فاصله این دو نقطه از یکدیگر برابر است با:

$$x_A - x_B = 2 - (-4) = 2 + 4 = 6$$

(توابع ثابت، هندضابطه‌ای و هماتی، صفحه ۲۹)

## علوم و فنون ادبی (۲)

## ۲۱- گزینه «۳»

(سیدعلیرضا علویان)

این گزینه از موارد فکری نثر این دوره است؛ سایر گزینه‌ها به قلمرو زبانی نثر دوره عراقی مربوط می‌شوند. آزمون وی ای پی

(سبک عراقی، صفحه ۳۸ و ۳۹)

## ۲۲- گزینه «۴»

(سیدعلیرضا علویان)

دو مورد ذکر شده در این گزینه از ویژگی‌های فکری شعر دوره عراقی است.

## بررسی گزینه‌های دیگر:

گزینه «۱»: عراقی - خراسانی

گزینه «۲»: خراسانی - عراقی

گزینه «۳»: خراسانی - خراسانی

(سبک عراقی، صفحه ۳۷ و ۳۸)

## ۲۳- گزینه «۱»

(سیدعلیرضا علویان)

## بررسی عبارات نادرست:

ب: در اندیشه ادیبان این دوره صنایع ادبی جای تعمق و تفکر را گرفت.

پ: به علت نبودن استادان بزرگ و از بین رفتن مراکز علمی، تحقیق و تتبع در بین علما و ادیبان ضعیف شد.

(سبک عراقی، صفحه ۳۹)

## ۲۴- گزینه «۳»

(علی‌وفائی فسروشاهی)

اساساً مهم‌ترین ویژگی زبانی در شعر سبک عراقی درهم آمیختگی مختصات سبکی کهن و نو است که گاهی در یک شعر کوتاه نیز در کنار هم دیده می‌شوند. برای نمونه در این غزل، می‌توان استفاده از نشانه «مر» را (که در سبک خراسانی استفاده می‌شد) در بیت چهارم مشاهده کرد.

(سبک عراقی، صفحه ۳۶ و ۳۷)

## ۲۵- گزینه «۲»

(محمدر نورانی)

## وزن ابیات:

الف و ب) مفاعیلن مفاعیلن مفاعیلن مفاعیلن

پ) فعلاتن فعلاتن فعلاتن

ت) فعلاتن فعلاتن فعلاتن فععلن

(پایه‌های آوایی همسان (ا)، صفحه ۴۳)

## ۲۶- گزینه «۲»

(محمدر نورانی)

وزن بیت گزینه «۲»: فعولن فعولن فعولن فعولن

رَ	ها	یی	ت	با	یَد	رَ	ها	کُن	جَ	هان	را
U	-	-	U	-	-	U	-	-	U	-	-
فعولن			فعولن			فعولن			فعولن		

وزن سایر ابیات: فعولن فعولن فعولن فعولن

(پایه‌های آوایی همسان (ا)، صفحه ۴۳)

## ۲۷- گزینه «۳»

پاسخ درست:

ت	بَس	سُم
U	-	-
تبسم: فعولن		

ت	کَل	لَم
U	-	-
تکلم: فعولن		

ت	غا	قُل
U	-	-
تغافل: فعولن		

ت	رَح	حَم
U	-	-
ترحم: فعولن		

(محمدر نورانی)

وزن بیت گزینه «۳»: «فعولن فعولن فعولن فعولن» است و با کلمات مصراع نخست بیت متناظر است.

(پایه‌های آوایی همسان (ا)، صفحه ۴۳)

## ۲۸- گزینه «۲»

(سعید پعفری)

الف و ت) فاعلاتن فاعلاتن فاعلن (-U-/-U-/-U-)

ب) فاعلاتن فاعلاتن فاعلن (-U-/-U-/-U-/-U-)

پ) فاعلاتن فاعلاتن فاعلاتن فاعلن (-U-/-U-/-U-/-U-)

(پایه‌های آوایی همسان (ا)، صفحه ۴۵)

## ۲۹- گزینه «۳»

(سعید پعفری)

الف) مستفعلن مستفعلن مستفعلن (سه پایه آوایی)

ب) مفتعلن مفتعلن فاعلن (سه پایه آوایی)

پ) مستفعلن مستفعلن مستفعلن (چهار پایه آوایی)

ت) مفتعلن مفتعلن مفتعلن (چهار پایه آوایی)

ث) فاعلاتن فاعلاتن فاعلن (سه پایه آوایی)

(پایه‌های آوایی همسان (ا)، صفحه ۴۳)

## ۳۰- گزینه «۲»

(علی‌وفائی فسروشاهی)

بیت گزینه «۲» مضمونی عاشقانه دارد و به وابستگی عاشق به معشوق و ناتوانی از دل‌کنند از او علی‌رغم آگاهی از رنجش معشوق از این امر اشاره می‌کند. اما سایر ابیات درون‌مایه عرفانی دارند؛ مخاطب این ابیات خداست و این نکته را بیان می‌کنند که خداوند از تمام حاجات ما از روز ازل تا به ابد آگاه است و او از رازها و خواسته‌های درونی ما آگاه است.

(مفقو۳، ترکیبی)

## جامعه‌شناسی (۲)

## ۳۱- گزینه «۱»

(فاطمه صفری)

## بررسی عبارات نادرست:

الف: انسان بخشی از جهان هستی است. از این رو انسان‌شناسی هر فرهنگی متناسب با هستی‌شناسی آن فرهنگ است.  
پ: اومانیزم از نتایج منطقی سکولاریسم است.

(باورها و ارزش‌های بنیادین فرهنگ غرب، صفحه ۳۹)

## ۳۲- گزینه «۲»

(فاطمه صفری)

الف: زوال تدریجی قدرت کلیسا منجر به حاکمیت فئودال‌ها و اربابان بزرگ (کنت‌ها و لردها) شد.

ب: کشورهایی که از قدرت مقاومت بیشتری برخوردار بودند و کشورهای غربی نمی‌توانستند به صورت مستقیم آن‌ها را تحت سلطه سیاسی خود در آورند، از طریق نفوذ اقتصادی، سیاسی و فرهنگی در نظام نوین جهانی ادغام شدند. در دوره استعمار این گونه جوامع، تحت نفوذ کشورهای استعمارگر قرار می‌گرفتند و در شرایط نیمه‌استعماری به سر می‌بردند؛ مانند چین، عثمانی و ایران.

پ: استعمار مهم‌ترین عامل ادغام جوامع غیرغربی در نظام نوین جهانی بود.

ت: در دو سده نوزدهم و بیستم، سازماندهی سیاسی و اقتصادی جدیدی شکل گرفت که جوامع غربی را به صورت جوامع مرکزی و دیگر جوامع را به صورت جوامع پیرامونی در آورد.

(جامعه‌پیمانی، صفحه ۵۷، ۶۰ و ۶۱)

## ۳۳- گزینه «۳»

(سیره‌نسرین نورپوش)

روشنگری در معنای خاص، به مبنای معرفت‌شناسی پذیرفته شده در فرهنگ غرب گفته می‌شود و روشی از معرفت و شناخت است که با سکولاریسم و اومانیزم همراه شده است. این روش در طول بیش از چهارصد سال فرهنگ جدید غرب، شکل‌های مختلفی پیدا کرده است که وجه مشترک همه آن‌ها کنار گذاشتن وحی و شهود در شناخت حقیقت است.

(باورها و ارزش‌های بنیادین فرهنگ غرب، صفحه ۳۲)

## ۳۴- گزینه «۱»

(سیره‌نسرین نورپوش)

روشنگری با رویکرد دنیوی، اگر با شناخت عقلی همراه باشد، به دلیل این‌که وحی را نمی‌پذیرد به دئیسم منجر می‌شود.

(باورها و ارزش‌های بنیادین فرهنگ غرب، صفحه ۳۲)

## ۳۵- گزینه «۳»

(مهرشار ایمانی نسب)

انسان مدرن خواسته‌های دنیوی و این‌جهانی خود را بدون آن‌که نیازی به توجیه الهی و آسمانی داشته باشد، به رسمیت می‌شناسد.

(باورها و ارزش‌های بنیادین فرهنگ غرب، صفحه ۳۰ و ۳۱)

## ۳۶- گزینه «۳»

(مهرشار ایمانی نسب)

در فرهنگ دینی، حقوق انسانی، مبتنی بر ربوبیت پروردگار و فطرت الهی انسان است. حرکت‌های اعتراض‌آمیز رنسانس، منجر به رویگردانی از نگاه معنوی شد و به جای حقوق فطری الهی، حقوق طبیعی بشر شکل گرفت.

(پلوتونکی تکوین فرهنگ معاصر غرب، صفحه ۵۲ و ۵۳)

## ۳۷- گزینه «۲»

(علیرضا مفتاری)

## بررسی عبارت نادرست:

الف: دنیاگرایی رایج در سطح هنجارها، رفتارها و زندگی مردم، زمینه‌گسترش فلسفه‌های روشنگری را فراهم آورد.

(پلوتونکی تکوین فرهنگ معاصر غرب، صفحه ۳۹ و ۵۰)

## ۳۸- گزینه «۱»

(علیرضا مفتاری)

- جنگ‌های صلیبی، مواجهه اروپاییان با مسلمانان و بالاخره فتح قسطنطنیه، زمینه‌های فرو ریختن اقتدار کلیسا را فراهم کرد. فرو ریختن اقتدار کلیسا سبب شد تا در دوران رنسانس، پادشاهان و قدرت‌های محلی به عنوان رقیبان دنیاطلب کلیسا، فرصت بروز و ظهور پیدا کنند.

- حرکت‌های اعتراض‌آمیز نوع اول: تنها با قدرت پاپ مخالفت داشتند و با جریان دنیاگرا تقابل نداشتند. این گروه با حمایت قدرت‌های محلی توانستند بخشی از اروپای مسیحی را از تسلط کلیسا خارج سازند.

(پلوتونکی تکوین فرهنگ معاصر غرب، صفحه ۳۷ و ۳۸)



## ۳۹- گزینه «۲»

(صیبه مهبی)

- یکی از پیامدهایی که در اثر تحریفات که در مسیحیت قرون وسطی رخ داد، در سطح اندیشه و نظر بود و مسیحیت را با رویکردهای اساطیری آمیخته کرد.

- با رشد تجارت، کشف آمریکا و بالا گرفتن تب طلا، زمینه‌های عبور از اقتصاد کشاورزی ارباب - رعیتی فراهم آمد.

(پلوتکی تکوین فرهنگ معاصر غرب، صفحه ۴۸ و ۴۹)

## ۴۰- گزینه «۱»

(صیبه مهبی)

الف) آمیش‌ها و آناپتیست‌ها: نتیجه حرکت‌های اعتراض آمیز مذهبی

ب) مجسمه داوود اثر میکل آنژ: بازگشت به هنر یونان باستان

ج) ژان کالون و مارتین لوتر: اصلاح‌گران دینی با تفاسیر پروتستانی از دین

(پلوتکی تکوین فرهنگ معاصر غرب، صفحه ۴۸ و ۵۱)

## جامعه‌شناسی (۲) - آشنا

## ۴۱- گزینه «۴»

(کتاب جامع)

روشنگری		
دوره زمانی	ویژگی	پیامد
قرون ۱۷ و ۱۸	عقل‌گرایی، نفی وحی	دئیسم
قرون ۱۹ و ۲۰	حس‌گرایی، نفی عقل و وحی	دانش ابزاری
پایان قرن ۲۰	افول تجربه‌گرایی، نفی تجربه، نفی عقل و وحی	بحران معرفتی

(باورها و ارزش‌های بنیادین فرهنگ غرب، صفحه ۴۳ و ۴۴)

## ۴۲- گزینه «۳»

(کتاب جامع)

الف) پیدایش فلسفه دکارت مربوط به دوره روشنگری و فرهنگ جدید غرب است.

ب) جنگ‌های صلیبی، مواجهه اروپاییان با مسلمانان و بالاخره فتح قسطنطنیه، در قرون وسطی زمینه‌های فرو ریختن اقتدار کلیسا را فراهم کرد.

(پلوتکی تکوین فرهنگ معاصر غرب، صفحه ۴۷ و ۴۹)

## ۴۳- گزینه «۱»

(کتاب جامع)

لیبرالیسم به معنای آزادی انسان از همه ارزش‌های متعالی است که مستقل از او باشد و به معنای مبدأ بودن آدمی برای همه ارزش‌هایی است که به خواست او شکل می‌گیرد.

(پلوتکی تکوین فرهنگ معاصر غرب، صفحه ۵۳)

## ۴۴- گزینه «۳»

(کتاب جامع)

فرهنگ ایرانی به‌رغم پیروزی یونانیان، در دوره حاکمیت سلوکیان، هویت خود را حفظ کرد. چین با آن‌که از مغولان شکست خورده بود، فرهنگ خود را بر آنان تحمیل کرد. مسلمانان آسیای جنوب شرقی فارغ از قدرت سیاسی اسلام، از طریق تجارت با فرهنگ اسلامی آشنا شدند و به آن روی آوردند.

(جامعه‌پوهانی، صفحه ۵۶)

## ۴۵- گزینه «۲»

(کتاب جامع)

مرحله اول؛ پیدایش قدرت‌های سیاسی سکولار: با انقلاب فرانسه دولت‌هایی شکل گرفتند که به طور رسمی، جدایی خود را از دین اعلام کردند. این دولت‌ها برخلاف حکومت‌های گذشته، خود را با هویتی دینی و معنوی نمی‌شناختند؛ بلکه خود را در ابعاد جغرافیایی، تاریخی و خصوصاً نژادی و قومی تعریف می‌کردند و در نهایت دولت - ملت‌های جدید از این طریق پدید آمدند.

مرحله چهارم؛ استعمار و ادغام جوامع در نظام نوین جهانی: کشورهای استعمارزده که از قدرت مقاومت بیش‌تری برخوردار بودند و کشورهای غربی نمی‌توانستند به صورت مستقیم آن‌ها را تحت سلطه سیاسی خود در آورند، از طریق نفوذ اقتصادی، سیاسی و فرهنگی، در نظام نوین جهانی ادغام شدند.

(جامعه‌پوهانی، صفحه ۵۷، ۶۰ و ۶۱)

## ۴۶- گزینه «۳»

(کتاب جامع)

در هر دوره تاریخی، جوامع مختلف و شبکه روابط میان آن‌ها، جامعه جهانی را می‌سازد. هنگامی که جامعه جهانی عرصه حضور فعال فرهنگ‌های متفاوت باشد، تعاملات، گفت‌وگوها و برخوردهای فرهنگی و تمدنی رخ خواهد داد.

(جامعه‌پوهانی، صفحه ۵۵)



## روان‌شناسی

۴۷- گزینه «۳»

(کتاب جامع)

گسترش تجارت و به دنبال آن رشد صنعت، قشر جدید سرمایه‌داران را به وجود آورد؛ بدین ترتیب اقتصاد کشاورزی فئودالی به اقتصاد صنعتی سرمایه‌داری متحول شد و روابط ارباب - رعیتی به روابط کارگران و سرمایه‌داران تغییر یافت.

(پلوتکی، تکوین فرهنگ معاصر غرب، صفحه ۵۲)

۴۸- گزینه «۳»

(کتاب جامع)

انقلاب فرانسه، ریشه در دوران رنسانس، اندیشه‌های فلسفی روشنگری و تغییرات اجتماعی مربوط به انقلاب صنعتی دارد.

(پلوتکی، تکوین فرهنگ معاصر غرب، صفحه ۵۳)

۴۹- گزینه «۲»

(کتاب جامع)

در فرهنگ اساطیری یونان، خدایان متکثر پرستیده می‌شدند و فرهنگ مسیحیت با دعوت به توحید شکل گرفت.

(پلوتکی، تکوین فرهنگ معاصر غرب، صفحه ۴۷)

۵۰- گزینه «۴»

(کتاب جامع)

- طی قرون وسطی، آباء کلیسا از شعارها و مفاهیم معنوی و توحیدی استفاده می‌کردند اما رویکرد دنیوی داشتند.

- آناپاتیستاها، گروهی از پروتستان‌ها بودند که با تحولات اجتماعی بعدی جهان غرب همراهی نکردند.

- حرکت‌های اعتراض‌آمیز رنسانس، به رویگردانی از نگاه معنوی منجر شد.

- رقیبان دنیاطلب کلیسا (پادشاهان و قدرت‌های محلی) به تدریج دخالت دین در امور دنیوی را انکار کردند.

(پلوتکی، تکوین فرهنگ معاصر غرب، صفحه ۴۷، ۴۸ و ۵۲)

۵۱- گزینه «۲»

(ریحانه فرابشقی)

- هر چقدر انگیختگی ذهنی بیشتر باشد، میزان خوگیری کاهش می‌یابد  
- رابطه معکوس  
- هر چقدر تغییرات درونی یک محرک بیشتر باشد، میزان تمرکز افزایش می‌یابد - رابطه مستقیم

(امساس، توبه، ادراک، صفحه ۷۶ و ۷۷)

۵۲- گزینه «۱»

(ریحانه فرابشقی)

- تحول اخلاقی و ارزشی در نوجوانی، بیش از هر دوره دیگری است.  
- یکی از تکالیف اصلی رشد در دوره نوجوانی، شکل‌گیری هویت است.  
- فردی که می‌گوید «من فرد صادقی هستم»، به رشد درک اخلاقی اشاره می‌کند.

(روان‌شناسی رشد، صفحه ۶۱)

۵۳- گزینه «۲»

(ممیرضا توکلی)

استعداد داشتن در نقاشی - خود واقعی فرد را در برمی‌گیرد.  
تمایل برای تبدیل شدن به یک هنرمند - خود آرمانی فرد را در برمی‌گیرد.

(روان‌شناسی رشد، صفحه ۶۲)

۵۴- گزینه «۲»

(فاطمه صفری)

## بررسی عبارات نادرست:

الف: تحریک هر یک از گیرنده‌های حسی، تابع شدت محرک است.

پ: چیزی که توجه یک نویسنده را به محرک‌هایی مرتبط با کتاب سوق می‌دهد، اطلاعات موجود در حافظه او است.

(امساس، توبه، ادراک، صفحه ۷۱، ۷۳ و ۷۴)

۵۵- گزینه «۳»

(فاطمه صفری)

زهرها و یاسمن هر دو صدای هستی را شنیده‌اند؛ پس هر دو وارد مرحله «احساس» شدند. اما یاسمن پس از شنیدن صدای هستی واکنشی نشان نداده است و سپس معلوم می‌شود محرک (صدای هستی) را انتخاب نکرده است؛ بنابراین وارد مرحله «توجه» نشده اما زهرها سر خود را بالا می‌آورد (توجه) و سپس با تعبیر و تفسیر کردن صدای هستی، دستش را به نشانه سکوت بر روی بینی خود می‌گذارد. (ادراک)

(امساس، توبه، ادراک، صفحه ۶۹ و ۷۰)

## ۵۶- گزینه «۴»

(عاطفه طاهر)

پدیده آماده سازی زمانی اتفاق می افتد که شناخت محرک معینی، تحت تأثیر ارائه پیشین همان محرک یا محرک شبیه به آن قرار می گیرد. در آماده سازی، ارائه پیشین محرک، دریافت بعدی را آسان می کند. مثل تابلوهای تبلیغاتی و چاپ برند روی اجسام که این تصاویر زمینه ذهنی افراد را برای خریدهای بعدی آماده می کند و یا نواخته شدن موسیقی قبل از اعلام خبری موجب می شود دریافت پیام با توجه بیش تری انجام شود.

(افساس، توبه، ادراک، صفت ۷۴ و ۷۵)

## ۵۷- گزینه «۴»

(عاطفه طاهر)

## بررسی عبارات:

الف: به رشد جسمانی و بلوغ جنسی اشاره دارد.

ب: تفکر و پاسخ علی به رشد شناختی اشاره دارد.

پ: به دلیل تغییرات فیزیولوژیکی و هورمونی در نوجوانی، تحریک پذیری آن ها افزایش می یابد و عبارت اشاره به رشد هیجانی دارد.

ت: گرایش نوجوانان به گروه همسالان نشانه رشد اجتماعی در دوره نوجوانی است.

(روانشناسی رشد، صفت ۵۳ تا ۵۸)

## ۵۸- گزینه «۳»

(عاطفه طاهر)

## بررسی عبارات نادرست:

الف: اندام های داخلی بدن رشد قابل توجهی می کنند: ۱- اندازه و ظرفیت شش ← ۳ برابر ۲- اندازه و ظرفیت قلب ← ۲ برابر

پ: ویژگی های جنسی اولیه به طور مستقیم در تولید مثل نقش دارند.

(روانشناسی رشد، صفت ۵۳)

## ۵۹- گزینه «۱»

(فاطمه قائم مقامی)

اگر یک موضوع را بتوان با چند حس دریافت کرد، دریافت ما قوی تر می شود.

(افساس، توبه، ادراک، صفت ۷۰)

## ۶۰- گزینه «۱»

(فاطمه قائم مقامی)

خطای مولر - لایبر از خطاهای ادراکی است که شامل خطوط هم گرا و واگرا است و معمولاً آزمایش شوندگان خط واگرا را بلندتر ادراک می کنند.

(افساس، توبه، ادراک، صفت ۸۲)

## عربی، زبان قرآن (۲)

## ۶۱- گزینه «۳»

(آرمین ساعدیناه)

«لا تُصَادِقُ الْكُذَّابَ» با انسان بسیار دروغگو دوستی نکن / «بُغِضَلْ نَفْسَهُ عَلَیْكَ» خود را بر تو ترجیح می دهد / «یَخْفَى مَا یَنْفَعُكَ»: آنچه به تو سود می رساند را پنهان می کند

(ترجمه، ترکیبی)

## ۶۲- گزینه «۲»

(آرمین ساعدیناه)

«هُؤَلَاءِ الرَّجَالِ حَاوِلُوا»: این مردان تلاش کردند / «أَنْ يُشَاهِدُوا»: که ببینند / «جَنَاحِ الطَّائِرِ الطَّنَانِ»: دو بال مرغ مگس / «مَا قَدَرُوا»: نتوانستند / «بِسَبَبِ سُرْعَتِهِمَا»: به سبب سرعت آنها (آن دو)

## نکته مهم درسی:

اسم اشاره قبل از اسم «ال» دار، در صورت جمع بودن باید به شکل مفرد ترجمه شود؛ مثال: «هُؤَلَاءِ الرَّجَالِ» این مردان

(ترجمه، صفت ۳۲)

## ۶۳- گزینه «۲»

(منیژه فسروی)

«يَقْرَبُ: نزدیک می کند» (متعدی و در باب افعال است.) / «نَفْسَهُ: خودش را»

(ترجمه، ترکیبی)

## ۶۴- گزینه «۳»

(مبیر همایی)

«دوست ما»: صدیقنا / «کسی است که»: مَنْ، هُوَ الَّذِي / «نهی کننده»: تاهیباً / «یاور»: مُعِيناً / «ستمیدگان»: المظلومین / «می باشد»: یكونُ

(تقریب، صفت ۲۶)

## ۶۵- گزینه «۲»

(مبیر همایی)

این ضرب المثل با عبارت گزینه «۲»: هرکس تجربه شده را بیازماید، دچار پشیمانی می شود. تناسب مفهومی دارد.

(مفهوم، ترکیبی)

## ۶۶- گزینه «۲»

(منیژه فسروی)

«تَفْتَحُ: باز می شود»

(لغت، صفت ۲۹)

## تاریخ (۲)

## ۷۱- گزینه ۲»

(امیر همزه اروری)

یکی از ویژگی‌های شاخص خلافت عباسیان، اجتناب از سیاست عرب‌گرایی امویان بود. با پایان گرفتن حکومت مأمون و خارج شدن اداره امور از دست وزیران ایرانی، به تدریج حکومت عباسیان رو به ضعف و انحطاط گذاشت.

(هوان اسلام در عصر خلافت عباسی، صفحه ۶۹ و ۷۰)

## ۷۲- گزینه ۴»

(امیر همزه اروری)

## بررسی عبارات:

الف: منصور دومین خلیفه عباسی، ابومسلم خراسانی را با وجود تمام خدمات بزرگی که به عباسیان کرده بود، ناجوانمردانه کشت.

ب: خلیفه دوم به پیشنهاد هرمزان، یکی از فرماندهان اسیر شده ایرانی، دیوان جند (سپاه) را در مدینه تشکیل داد که وظیفه آن سرشماری و تهیه اسامی جنگاوران، تأمین تدارکات و ملزومات سپاه بود.

ج: منصور، هارون الرشید و مأمون، به مراتب، قدرت و تأثیرگذاری بالاتری در تاریخ این سلسله داشتند.

(هوان اسلام در عصر خلافت عباسی، صفحه ۶۶ تا ۶۸، ۷۰ و ۷۱)

## ۷۳- گزینه ۴»

(سپاه رضویان)

## بررسی عبارات نادرست: آزمون وی ای پی

الف: حکومت امویان تا سال ۱۳۲ ق بر سرتاسر قلمرو جهان اسلام حکومت کردند و سپس شاخه‌ای از آن‌ها تا قرن‌ها در اسپانیای اسلامی (اندلس) حکومت را به دست داشتند.

ج: امویان نقش مهمی در ایجاد جنگ جمل داشتند و پس از شکست در این جنگ، به معاویه در شام پیوستند.

(امویان بر مسند قدرت، صفحه ۵۳)

## ۷۴- گزینه ۱»

(سپاه رضویان)

معاویه در زمان عمر به حکومت شام منصوب شد و با وجود اعتراض و مخالفت برخی مسلمانان، تا زمان خلافت علی (ع) در این مقام باقی ماند.

(امویان بر مسند قدرت، صفحه ۵۴)

## ۷۵- گزینه ۲»

(میبیه مهبی)

## بررسی گزینه‌های دیگر:

گزینه ۱: «مسیحیان با استفاده از ضعف قدرت سیاسی و نظامی امویان، به تدریج به فرمانروایی مسلمانان بر اندلس پایان دادند.» (۸۹۸ق)  
گزینه ۳: «فعالیت امامان بعد از امام رضا (ع)، تا عصر غیبت امام مهدی (عج)، (۲۶۰ق) بر تربیت شاگردان و یاران برجسته، مقابله یا تحریف مبنای دینی و سنت نبوی، حفظ جامعه شیعی و مبارزه با جریان‌های فکری و فرهنگی انحرافی در شیعه متمرکز بود.

گزینه ۴: «پس از مرگ هشام بن عبدالملک (۱۲۵ق) و تشدید اختلاف و نزاع در خاندان بنی‌امیه، فعالیت شبکه تبلیغاتی عباسیان به طرز چشمگیری افزایش یافت.

(ترکیبی، صفحه‌های ۶۳، ۶۴، ۷۳ و ۷۴)

## ۶۷- گزینه ۴»

(علیرضا قلی‌زاده)

«المُسْتَرُونَ» اسم فاعل است و کاملاً درست اعراب‌گذاری شده است. «مفسران سوره حجرات را سوره اخلاق نامیده‌اند.»

## بررسی گزینه‌های دیگر:

گزینه ۱: «با توجه به معنی: «همانا خدا رسولش را فرستاد، پس خدا «فرستنده» و رسول «فرستاده شده» است اولی اسم فاعل و دومی اسم مفعول است و به ترتیب صورت‌های «مُرْسِل» و «مُرْسَل» باید باشد.

گزینه ۲: «باید «المُتَكَلِّم» به کار رود، چرا که اسم فاعل است: «بر متکلم واجب است که مخاطبان را به سخنی زیبا فرابخواند.»

گزینه ۳: «با توجه به معنی: «هرکس علم را بیاموزد، دانش آموخته می‌شود.» «مُتَخَرِّجاً» باید باشد، چرا که اسم فاعل است.

(ضبط حرکات، ترکیبی)

## ۶۸- گزینه ۲»

(علیرضا قلی‌زاده)

«جالس» در این گزینه اسم فاعل نیست و فعل امر از باب مُفَاعَلَة است.

## بررسی گزینه‌های دیگر:

گزینه ۱: «زائر»: اسم فاعل، «زوار»: اسم فاعل است.

گزینه ۳: «صادق»: اسم فاعل است.

گزینه ۴: «المُعَرَّبَة»: اسم مفعول است.

(قواعد، صفحه ۲۱ و ۲۲)

## ۶۹- گزینه ۳»

(علی‌اکبر ایمان‌پرور)

إِحْتَرَمَ: فعل ماضی / نا: مفعول / العَلَمَة: اسم مبالغه (نقش فاعل)

## بررسی گزینه‌های دیگر:

گزینه ۱: «تَعَبُدُ»: فعل مضارع / التَّوَابُ: اسم مبالغه (نقش مفعول)

گزینه ۲: «إِشْتَرَيْنَا»: فعل / سَيَّارَة: اسم مبالغه دلالت بر وسیله (نقش مفعول)

گزینه ۴: «أَرَى»: فعل / الفَّلَاحُ: اسم مبالغه دلالت بر شغل و حرفه (نقش مفعول)

(قواعد، صفحه ۲۳)

## ۷۰- گزینه ۱»

(علی‌اکبر ایمان‌پرور)

«مُصَاحِبَة» مصدر باب «مفاعلة» است و اسم مفعول نیست. / «المؤمنین»: اسم فاعل / «خیر»: اسم تفضیل / «العالم»: جهان اسم فاعل نیست.

## بررسی گزینه‌های دیگر:

گزینه ۲: «المُرْسَلین»: اسم مفعول / مُبَشِّرین، مُنذِرین: اسم فاعل / «أفاضل»: مفردش «أفضل»: اسم تفضیل / «مواضع» مفردش مواضع اسم مکان

گزینه ۳: «لأعبو»: اسم فاعل / «أفضل»: اسم تفضیل / «مشاهیر» مفردش مشهور؛ اسم مفعول / «الملعب»: اسم مکان

گزینه ۴: «أكثر»: اسم تفضیل / «الملاعب» مفردش «الملعب»: اسم مکان / «المُتَقَدِّمَة»: اسم فاعل / «مُجَهَّزَة»: اسم مفعول

گزینه ۴: «أكثر»: اسم تفضیل / «الملاعب» مفردش «الملعب»: اسم مکان / «المُتَقَدِّمَة»: اسم فاعل / «مُجَهَّزَة»: اسم مفعول

(قواعد، ترکیبی)

## جغرافیا (۲)

۷۶- گزینه «۳»

(یاسین ساعری)

مهم‌ترین پیامد فتوحات مسلمانان، در عرصه دین و فرهنگ جلوه‌گر شد؛ نه در منابع اقتصادی و درآمدهای مالیاتی سرزمین‌های تصرف شده.

(تثبیت و گسترش اسلام در دوران خلفای نخستین، صفحه ۵۱ و ۵۲)

۷۷- گزینه «۴»

(یاسین ساعری)

قیام عباسیان و سقوط امویان:

- تشکیل شبکه منظم داعیان و انجام فعالیت سرری آنان ← فراخواندن مردم به حکومت آل محمد

- افزایش شبکه تبلیغاتی عباسیان پس از مرگ هشام بن عبدالملک ← تشکیل دادن سپاه به وسیله ابومسلم ← مشهور شدن سپاه جامگان خلافت ابوالعباس سفاح، توسط ابومسلم ← از میان برداشتن مروان بن محمد و بقایای خاندان بنی‌امیه توسط ابومسلم

(امویان بر مسند قدرت، صفحه ۶۳)

۷۸- گزینه «۳»

(آرمین ساعرنه‌پناه)

گروه نخست در دوران ابوبکر، گروه‌هایی از قبایل عربستان، که در سال‌های پایانی زندگانی رسول خدا (ص) و پس از گسترش قدرت مسلمانان، ایمان آورده بودند، با تعالیم قرآن انس و آشنایی نداشتند. - گروه دوم افرادی بودند که در واپسین روزهای زندگانی رسول خدا (ص) و با پدیدار شدن آثار بیماری آن حضرت، ادعای پیامبری کردند.

(تثبیت و گسترش اسلام در دوران خلفای نخستین، صفحه ۳۴ تا ۳۶)

۷۹- گزینه «۲»

(آرمین ساعرنه‌پناه)

بررسی گزینه‌های دیگر:

گزینه «۱»: خلیفه سوم، حکم‌بن ابی‌العاص را که تبعید شده بود، به مدینه بازگرداند.

گزینه «۳»: فرماندهی عمروعاص بر سپاه مربوط به دوران خلافت عمر در جریان فتح مصر است.

گزینه «۴»: طلحه و زبیر در ابتدا با امام علی (ع) بیعت کردند و سپس به صف مخالفان وی پیوستند.

(تثبیت و گسترش اسلام در دوران خلفای نخستین، صفحه ۴۵ و ۵۱)

۸۰- گزینه «۴»

(آرمین ساعرنه‌پناه)

الف: علت ناخشنودی مردم شام از امپراتوری روم شرقی، اختلافات مذهبی و تفاوت‌های قومی، فرهنگی و زبانی بود.

ب: از جمله مهم‌ترین علل پذیرش اسلام توسط سرزمین‌های مختلف، جاذبه پیام جهانی اسلام و فراخواندن به شریعتی سهل و ساده است.

(تثبیت و گسترش اسلام در دوران خلفای نخستین، صفحه ۳۹ و ۵۲)

۸۱- گزینه «۱»

(سمیه طالبی)

فلات‌ها، سرزمین‌های مرتفع و نسبتاً همواری هستند که در کوهستان‌ها محصور بوده و کناره‌های آن‌ها با شیب تند به نواحی پست متصل می‌شود. برخی فلات‌ها وسیع و برخی کم وسعت هستند.

(تاهمواری‌ها و اشکال زمین، صفحه ۳۸ و ۳۹)

۸۲- گزینه «۲»

(هیبه مهبی)

معمولاً یخچال وقتی ضخامتش به ۶۰ تا ۱۰۰ متر رسید شروع به حرکت می‌کند و این حرکت بسته به شرایط و دمای هوا از ۱ سانتی‌متر تا ۸ متر در روز است.

(تاهمواری‌ها و اشکال زمین، صفحه ۴۵)

۸۳- گزینه «۲»

(کنکور قارج از کشور ۱۱۴۰۲)

فرسایش طبیعی در نواحی بیابانی:

اشکال کاوشی: این نوع فرسایش بیشتر حاصل کنده شدن ذرات از یک مکان و انتقال آن‌ها به مکان‌های دیگر است.

دشت ریگی (رگ): وقتی در زمین‌های پوشیده از ماسه‌های ریز، شن و سنگ‌های ریز و درشت، باد ماسه‌های ریز را با خود می‌برد، در طول زمان، سنگ‌های درشت بر جای می‌ماند و سطوحی پر از قلوه‌سنگ‌ها به وجود می‌آورند که به آن سنگ‌فرش بیابانی نیز می‌گویند.

کلوت یا یاردانگ: در رسوبات نرم به جا مانده از دریاچه‌های قدیم پدید می‌آید. طی میلیون‌ها سال، باد شیارهایی موازی و U شکل در این رسوبات ایجاد می‌کند. به تدریج بخش نرم را با خود می‌برد و بخش‌های سخت‌تر باقی می‌مانند.

گرزدیو و ستون‌های سنگی: گاهی باد مواد نرمی را که در زیر یا لبه تخته‌سنگ‌ها قرار گرفته‌اند، تخریب می‌کند و با خود می‌برد و بخش‌های سخت و مقاوم را باقی می‌گذارد. در نتیجه ستون‌های سنگی به شکل قارچ یا سایر اشکال به وجود می‌آیند که به آن‌ها گرزدیو، دودکش جن و ... نیز می‌گویند.

اشکال تراکمی: این فرسایش حاصل انباشته شدن ذرات توسط باد در یک مکان است.

(تاهمواری‌ها و اشکال زمین، صفحه ۳۷ و ۳۸)

۸۴- گزینه «۳»

(سمیه طالبی)

فرسایش تراکمی در بیابان: تپه‌های ماسه‌ای (تلماسه) - برخان

فرسایش تراکمی در سواحل: ۱- آب‌سنگ‌های مرجانی ۲- جزایر مرجانی ۳- باتلاق‌ها ۴- زبانه یا دماغه ماسه‌ای

(تاهمواری‌ها و اشکال زمین، صفحه ۳۸ و ۵۰)

## فلسفه

## ۸۵- گزینه «۲»

## بررسی عبارت‌ها:

(مهری کاردان)

الف: انسان به واسطه امتیازاتی که خداوند متعال به وی عطا کرده، رکن مهم زیست‌کره (بیوسفر) است.

ب: زهکشی اراضی ساحلی یعنی خارج کردن آب از آن‌ها

ج: نواحی ساحلی کمتر از ۱۵ درصد سطح زمین را شامل می‌شوند، در حالی که ۴۰ درصد جمعیت جهان را در خود جا داده‌اند.

(نوامی زیستی، صفحه ۵۸، ۶۰ و ۶۱)

## ۸۶- گزینه «۴»

(مهری کاردان)

مورد «ت»، جزء محدودیت‌های نواحی کوهستانی به‌شمار نمی‌رود.

محدودیت‌های نواحی کوهستانی عبارتند از:

- شرایط سخت طبیعی مانند سرمای شدید به‌ویژه در شب‌ها، کاهش اکسیژن و مشکلات تنفسی.

- مشکل بودن حمل و نقل و احداث راه‌ها، خطرات برف و یخبندان

- منطبق بودن اغلب نواحی کوهستانی جوان بر گسل‌های فعال و وجود خطر زمین‌لرزه، آتشفشان‌های فعال و لغزش دامنه‌ها.

- شیب زمین و محدودیت خاک، که خانه‌سازی و فعالیت‌های کشاورزی را با مشکل مواجه می‌کند.

(نوامی زیستی، صفحه ۶۲)

## ۸۷- گزینه «۱»

(کتاب جامع)

در برخی نواحی کوهستانی آب‌های جاری با نفوذ به زیرزمین سنگ‌های آهکی و گچی را حل کرده و پدیده‌های فرسایشی غارهای طبیعی و چشمه‌های آهکی پدید می‌آورند که در اصطلاح به آن‌ها اشکال کارستی می‌گویند و در ایران، اشکال کارستی به ویژه در کوه‌های زاگرس زیاد است.

(تاهموری‌ها و اشکال زمین، صفحه ۳۶۴، ۳۶۵ و ۳۶۷)

## ۸۸- گزینه «۲»

(مهری کاردان)

در طبقه‌بندی زیست‌بوم‌ها عوامل مختلفی در نظر گرفته می‌شود. وایتکر، بوم‌شناس، سال‌ها پیش در طبقه‌بندی معروف خود به دو عامل بارش و دما توجه کرد و چنین مدلی را برای طبقه‌بندی ارائه داد.

(نوامی زیستی، صفحه ۵۵)

## ۸۹- گزینه «۴»

(کتک‌ور ۱۴۰۱)

با توجه به تأثیر ارتفاع بر پوشش گیاهی، هرچه ارتفاع افزایش می‌یابد، تعداد گونه‌ها، قد یا بلندی گیاهان، انبوهی و درجه رشد گیاهان و هم‌چنین فصل رویش آن‌ها کمتر و کوتاه‌تر می‌شود.

(نوامی زیستی، صفحه ۵۷)

## ۹۰- گزینه «۲»

(کتاب جامع)

ناهمواری ترسیم شده یک فرورفتگی است که شیب آن در سمت چپ تندتر از سمت راست است.

(تاهموری‌ها و اشکال زمین، صفحه ۵۱ و ۵۲)

## ۹۱- گزینه «۳»

(پرکل رمیمی)

با توجه و تعمق دقیق در سخنان سقراط می‌توان فهمید که این افترا که سقراط منکر خدا باشد، درست نیست. او خورشید و ماه را به خدایی نمی‌پذیرد اما منکر خدای عالم و قادر و خالق خورشید و ماه و عدالت فوق بشری نمی‌شود.

## نکات مهم درسی:

سقراط خدایان آتنی همچون خورشید و ماه را خدا نمی‌دانست، بلکه خدایی را می‌پرستید که عدالت فوق بشری از اوست. یعنی خدا را به وسیله نشانه‌هایش می‌شناخت.

## بررسی گزینه‌های دیگر:

گزینه «۱»: سقراط این افترا که منکر خدا باشد را وارد نمی‌دانست.

گزینه «۲»: راز سروش معبد دلفی انکار خدا نبود، بلکه این بود که «داناترین شما آدمیان، کسی است چون سقراط که بداند که هیچ نمی‌داند».

گزینه «۴»: دانایی از نظر سقراط اقرار به نادانی است.

(زندگی براساس اندیشه، صفحه ۴۰ تا ۴۲)

## ۹۲- گزینه «۲»

(مهمد رشایی بقا)

نظریه وحدت اضداد یا جمع امور ناسازگار که موجب حرکت و دگرگونی دائمی جهان می‌شود، از نظریات هراکلیتوس است. اینکه عقل انسان باطن جهان را درمی‌یابد و با عقل می‌توان به لایه باطنی و حقیقی هستی رسید که بی‌تغییر و جاودانه است نیز از تفکرات فلسفی پارمنیدس می‌باشد.

(آغاز تاریخی فلسفه، صفحه ۳۱ و ۳۲)

## ۹۳- گزینه «۱»

(مهمد رشایی بقا)

سوفسطائیان با کمک اقسام مغالطه‌ها، جدل و فن سخنوری به نشر اندیشه‌های خود می‌پرداختند و بر شیوه زندگی مردم تأثیر می‌گذاشتند. (علت) تحت تأثیر چنین اندیشه‌هایی (معلول)، اخلاق و فضیلت میان مردم کم‌رنگ شده بود و بسیاری از مردم به دنبال حق جلوه دادن باطل (فریبکاری) بودند.

(زندگی براساس اندیشه، صفحه ۳۷)



## ۹۴- گزینه «۴»

(مفسر رضایی بقا)

این روش، به عنوان «روش سقراطی» شناخته می‌شود و تنها روشی است که سقراط در طرح مسائل اساسی داشت.

**بررسی گزینه‌های دیگر:**

گزینه «۱»: سقراط از دیدگاه سوفسطائیان متأثر نبود. بلکه جامعه آن در زمان سقراط از اندیشه‌های سوفسطائیان متأثر بود.

گزینه «۲»: سقراط هیچ کتابی ننوشته است. شاگرد او، افلاطون، مبارزات سقراط را در آثار خود به تصویر کشیده است.

گزینه «۳»: سقراط در طرح مسائل، یک روش ثابت داشته است که در گزینه چهارم، آن روش مطرح شده است.

(زندگی بر اساس اندیشه، صفحه ۳۷ و ۳۸)

## ۹۵- گزینه «۳»

(فهرار علی نزار)

هر جا تمدنی شکل گرفته است، بی‌تردید اندیشه‌هایی در باب مسائل اساسی هستی و زندگی هم بوده است، اما آثار مکتوبی از این اندیشه‌ها در تمدن‌های بسیار قدیمی به ما نرسیده است. بنابراین امکان ارائه تاریخ دقیقی از آغاز فلسفه برای ما وجود ندارد.

**بررسی گزینه‌های دیگر:**

گزینه «۱»: تمدن‌های بین‌النهرین، مصر، چین و هند تمدن‌هایی بودند که قبل از یونان باستان اندیشه‌های فلسفی در آن‌ها دیده می‌شود.

گزینه «۲»: اوپانیشادها شامل متون هندو و گاتاها سروده‌های زرتشت است.

گزینه «۴»: «دانش فلسفه» برای اولین بار در یونان باستان شکل گرفت، تفکرات فلسفی در تمدن‌های قبل از یونان باستان هم وجود داشتند.

(آغاز تاریخی فلسفه، صفحه ۲۹)

## ۹۶- گزینه «۱»

(فهرار علی نزار)

سقراط در بخشی از دفاعیات خود خطاب به حاضران در دادگاه می‌گوید:

«ای مردم! کسی که راه درست را یافت و آن را در پیش گرفت، هرگز نباید از خطر هراسی به دل راه دهد... آیا پسندیده است که از ترس مرگ یا هر خطر دیگری از فرمان الهی سربتایم؟ بلی! اگر چنین گناهی از من سرزند، سزاوار است که دادگاهی تشکیل دهند و بگویند سقراط به خدا اعتقاد ندارد.

... در آن صورت مدعی داشتن دانشی شده‌ام که در حقیقت فاقد آن هستم.»

(زندگی بر اساس اندیشه، صفحه ۳۱)

## ۹۷- گزینه «۲»

(فهرار علی نزار)

الف: از تالس هیچ نوشته‌ای باقی نمانده است و از نوشته‌های فیلسوفان بعدی برخی از افکار او را به دست آورده‌اند.

ب: فیثاغورس واژه «تئوری» را به معنای امروزی آن به کار برد و نیز نخستین کسی بود که واژه‌های «فلسفه» و «کیهان» را به کار برد.

ج: پارمنیدس برای نخستین بار به مفهوم «بودن» و «شدن» (وجود و حرکت) که از مفاهیم اصلی فلسفه هستند، توجه دقیق کرد و تفاوت آن دو را ذکر کرد.

(آغاز تاریخی فلسفه، صفحه ۳۱ و ۳۲)

## ۹۸- گزینه «۲»

(کتاب جامع)

سقراط بیان می‌کند: «خداوند مرا مأمور کرده است تا در جست‌وجوی دانش بکوشم و آن را به دیگران بیاموزم.»

(زندگی بر اساس اندیشه، صفحه ۳۱)

## ۹۹- گزینه «۴»

(کتاب جامع)

شناخت هستی و وجود مربوط به حوزه هستی‌شناسی می‌باشد.

(امکان شناخت، صفحه ۳۶)

## ۱۰۰- گزینه «۲»

(کتاب جامع)

**بررسی عبارت‌های نادرست:**

الف) علی‌رغم گستردگی شناخت و فهم ما از جهان و خود، باز هم شناخت ما بسیار محدود است.

ج) ایمانوئل کانت، باعث رشد معرفت‌شناسی شد، ولی مستقل شدن معرفت‌شناسی بعدها صورت گرفت.

(امکان شناخت، صفحه ۴۵ و ۴۶)

# دفتري چہ پاسخ ؟

## عمومي يازدهم انساني

### ۱ دی ماه ۱۴۰۲

#### طراحان

حسن افتاده، حسين پرهيزگار، داود تالشي، الهام محمدی	فارسی (۲)
امير مهدي افشار، محسن بياتي، مرتضی محسنی کبير	دين و زندگی (۲)
مجتبی درخشان، ميلاد رحيمي، محمدحسين مرتضوی	زبان انگلیسی (۲)

#### گزینشگران و ویراستاران

نام درس	مسئول درس و گزینشگر	گروه ویراستاری	گروه مستندسازی
فارسی (۲)	علی وفايي خسروشاهی	اعظم رجایی، مرتضی منشاری	الناز معتمدی
دين و زندگی (۲)	امير مهدي افشار	سکینه گلشنی	زهره قموشی
زبان انگلیسی (۲)	عقيل محمدی روش	رحمت الله استیری، فاطمه نقدی	سوگند بيگلری

#### گروه فنی و تولید

مدیر گروه	الهام محمدی
مسئول دفترچه	معصومه شاعری
مستندسازی و مطابقت با مصوبات	مدیر: محیا اصغری، مسئول دفترچه: فریبا رفوی
صفحه آرا	سحر ایروانی
ناظر چاپ	سوران نعیمی

گروه آزمون

بنیاد علمی آموزشی قلمچی (وقف عام)

آدرس دفتر مرکزی: خیابان انقلاب - بین صبا و فلسطین - پلاک ۹۲۳ - تلفن چهار رقمی: ۰۲۱-۶۴۶۳



فارسی (۲)

۱۰۱- گزینه «۳»

(حسن افتاده، تبریز)

انگشت به دندان گرفتن: کنایه از تعجب کردن

(آرایه، صفحه ۶۱)

معنای عبارات مشخص شده در گزینه‌های «۱، ۲ و ۴» صحیح است.

طوع: فرمان برداری، اطاعت، فرمانبری

۱۰۵- گزینه «۴»

(حسین پرهیزگار، سبزوار)

بهترین قالب شعری برای بیان احساسات و عواطف عاشقانه  
غزل است و از مثنوی برای حماسه، عرفان، و ... نیز استفاده  
شده است.

(لغت، ترکیبی)

(آرایه، صفحه ۵۴)

۱۰۲- گزینه «۲»

(داوود تالشی)

غلط‌های املائی عبارت‌اند از:

صنم و بت (مترادف)، محمل و کجاوه شتر (مترادف)، مذلت و

عزت (تضاد)

۱۰۶- گزینه «۳»

(حسن افتاده، تبریز)

پدر جلال الدین (نهاد)، محمد بن حسین خطیبی (بدل)، از  
دانشمندان روزگار خود (گروه مسندی)، بود (فعل اسنادی)،  
جلال‌الدین (نهاد)، خودش (بدل)، در شهر حلب (متمم)، به  
تحصیل علوم (متمم)، پرداخت (فعل)، مولانا (نهاد)، شاعر معروف  
قرن هفتم (گروه مسندی)، بود (فعل اسنادی)، که آثار زیاد و  
پرمحتوایی (مفعول)، از خود (متمم) بر جای گذاشت (فعل)

(املا، ترکیبی)

۱۰۳- گزینه «۲»

(الهام ممدی)

املائی صحیح کلمه «شیء» است.

(املا، صفحه ۶۰)

۱۰۴- گزینه «۲»

(حسین پرهیزگار، سبزوار)

دست‌کاری کردن: کنایه از ایجاد تغییر و دگرگونی در چیزی

در دامن آویختن: کنایه از توسل

به زیر لب گفتن: کنایه از زمزمه و آهسته سخن گفتن

معطوف

\* نقش‌های تبعی سه مورد هستند: معطوف / تکرار / بدل

(دستور، صفحه ۷۲)

۱۰۷- گزینه «۱»

(الهام ممدری)

در دو بیت، سه ترکیب وصفی وجود دارد:

۱- فرزند عزیز ۲- صد جهد ۳- یکی مهد (یک مهد)

تشریح گزینه‌های دیگر:

گزینه «۲»: متمم‌ها عبارت‌اند از:

۱- صد جهد ۲- ماه ۳- یکی مهد ۴- کعبه ۵- گوش

گزینه «۳»: بیت اول یک جمله است:

جمله اول: فرزند عزیز را به صد جهد، بنشانند چو ماه در یکی مهد

جمله دوم: آمد سوی کعبه سینه پر جوش

جمله سوم: چون کعبه نهاد حلقه در گوش

گزینه «۴»: «فرزند عزیز» و «حلقه» هر دو مفعول هستند.

(دستور، صفحه ۵۴)

۱۰۸- گزینه «۱»

(مسین پرهیزگار، سبزواری)

مفهوم بیت: آوازه و شهرت و فراگیر شدن عشق همچون

زیبایی لیلی

(مفهوم، صفحه ۵۵)

۱۰۹- گزینه «۲»

(داود تالشی)

بیت غم منفی و غم دنیا را بیان می‌کند. در صورتی که محتوای کلی

این درس غم عشق و غم مثبت است که همه‌جا تحسین می‌شود.

تشریح گزینه‌های دیگر:

گزینه «۱»: بیت قرابت دارد با عبارت: عشق حالی دو اسبه

می‌آمد. (عشق شتابان با دل آمیخته شد).

گزینه «۳»: بیت قرابت دارد با عبارت: حکمت ربوبیت به سر

ملانکه فرو می‌گفت: شما چه دانید که ما را با این مشتی خاک

چه کار در پیش است.

گزینه «۴»: بیت قرابت دارد با عبارت: الطاف الوهیت به ملائکه

می‌گفت: معذورید که شما را سروکار با عشق نبوده است.

(فرشتگان عاشق نمی‌شوند).

توجه: «عبارات از متن درس «باران محبت» از کتاب فارسی ۲ هستند.

(مفهوم، صفحه ۶۲)

۱۱۰- گزینه «۲»

(الهام ممدری)

مفهوم آمده در برابر بیت گزینه «۲»، صحیح است که به‌اشتباه

«نادرست» مشخص شده است.

معنای بیت: «از مرمت و بازسازی دل، صرف‌نظر کن که

بناکنندگان عشق، دل را از ابتدا جایگاه عشق و ویران و مخروب

بنا کردند.»

## تشریح گزینه‌های دیگر:

گزینه «۱»: معنای بیت: «عشق‌ورزی کار انسان‌های بیکار است و عاقل با عشق‌ورزی کاری ندارد.»

گزینه «۳»: معنای بیت: «پر از سوز و اشتیاق به سوی کعبه روی نهاد در حالی که حلقه تسلیم و بندگی بر گوش انداخته بود.»

گزینه «۴»: معنای بیت: «تلاش و کوشش برای رسیدن، وظیفه تو و توفیق رسیدن به هدف از جانب خداوند است. تلاش و توفیق دو دوست هستند که با یکدیگرند.»

(مفهوم، ترکیبی)

## دین و زندگی (۲)

## ۱۱۱- گزینه «۳»

(امیرمهری افشار)

امام خمینی (ره) می‌فرماید: «ای مسلمانان جهان که به حقیقت اسلام ایمان دارید، به پا خیزید و در زیر پرچم توحید و در سایه تعلیمات اسلام مجتمع شوید و دست از اختلاف‌ها و هواهای نفسانی بردارید که شما دارای همه چیز هستید. بر فرهنگ اسلامی تکیه کنید و با غرب و غرب‌زدگی مبارزه نمایید و روی پای خودتان بایستید.»

(پیشوای اسوه، صفحه‌های ۷۴ و ۷۵)

## ۱۱۲- گزینه «۳»

(امیرمهری افشار)

اگر پیامبری در تعلیم و تبیین دین و وحی الهی معصوم نباشد، امکان انحراف در تعالیم الهی پیدا می‌شود و اعتماد مردم به دین از دست می‌رود. ولایت معنوی همان سرپرستی و رهبری معنوی انسان‌هاست که هدایت معنوی نمونه‌ای از آن می‌باشد.

(مسئولیت‌های پیامبر (ص)، صفحه‌های ۶۰ و ۶۱)

## ۱۱۳- گزینه «۳»

(امیرمهری افشار)

آیه ۶۰ سوره نساء: «آیا ندیده‌ای کسانی که گمان می‌کنند به آن چه بر تو نازل شده و به آنچه پیش از تو نازل شده ایمان دارند، اما می‌خواهند داوری را به نزد طاغوت برند، حال آنکه به آنان دستور داده شده که به آن کفر بورزند و شیطان می‌خواهد آنان را به گمراهی عمیق بکشاند.»

(مسئولیت‌های پیامبر (ص)، صفحه ۵۹)

## ۱۱۴- گزینه «۳»

(امیرمهری افشار)

روایات متعددی از معصومین (ع) نقل شده که اسلام را بر پنج پایه استوار دانسته و از میان آن‌ها ولایت را مهم‌ترین پایه شمرده‌اند. از جمله این حدیث امام باقر (ع): «بنی



الاسلام علی خمس... اصولاً یکی از اهداف ارسال پیامبران آن بود که مردم، جامعه‌ای بر پایه عدل بنا کنند و روابط مردم و زندگی اجتماعی خود را براساس قوانین عادلانه بنا نهند. این هدف بزرگ بدون وجود یک نظام حکومتی سالم، میسر نیست.

(مسئولیت‌های پیامبر (ص)، صفحه‌های ۵۶ و ۵۸)

### ۱۱۵- گزینه «۲»

اهمیت پیام‌رسانی از عبارت قرآنی «و ان لم تفعل فما بلغت رسالته» به دست می‌آید، زیرا فرموده است: «اگر این کار را انجام ندهی، رسالتش را ابلاغ نکرده‌ای» یعنی ابلاغ این موضوع اهمیتش به اندازه اهمیت رسالت است.

(امامت، تراجم رسالت، صفحه ۸۸)

### ۱۱۶- گزینه «۳»

حضرت فاطمه زهرا (س) جزء اهل بیت (ع) است و اگرچه عهده‌دار امامت نبود، اما علم و عصمت کامل دارد و پیروی از کلام و رفتار وی بر همه مسلمانان واجب و سرچشمه هدایت و رستگاری است. این مفهوم از آیه تطهیر برداشت می‌شود که شامل اهل بیت از جمله حضرت زهرا (س) می‌باشد.

(امامت، تراجم رسالت، صفحه‌های ۹۱ و ۹۲)

### ۱۱۷- گزینه «۲»

(مرتضی مستنی‌کبیر)

در پایان سخنرانی پیامبر (ص) در واقعه غدیر، ایشان از حاضران خواست که مطالب گفته‌شده را به غایبان برسانند. پس از آن، مردم برای عرض تبریک و شادباش به سوی علی (ع) آمدند و با وی بیعت کردند.

با نزول آیه ولایت، رسول خدا (ص) دریافت که چنین واقعه‌ای رخ داده و کسی در رکوع صدقه داده است، پیامبر (ص) با شتاب به مسجد آمد و وقتی مردم از محتوای آیه ولایت باخبر شدند، تکبیر گفتند و رسول خدا (ص) نیز، ستایش و سپاس خداوند را به جا آورد.

(امامت، تراجم رسالت، صفحه‌های ۱۵ و ۱۹)

### ۱۱۸- گزینه «۱»

(ممسن بیاتی)

مسئولیت اول، یعنی «دریافت و ابلاغ وحی به مردم» با ختم نبوت پایان می‌پذیرد. در زمینه تداوم یا اتمام مسئولیت‌های دیگر پیامبر (ص) سه فرض مطرح است.

(امامت، تراجم رسالت، صفحه ۸۳)

۱۱۹- گزینه ۲»

(مفسر بیاتی)

پیامبر گرامی (ص) برای اجرای دستور آیه انذار، چهل نفر از بزرگان بنی‌هاشم را دعوت کرد و درباره اسلام با آنان سخن گفت و آنان را به دین اسلام فراخواند و از آنان برای ترویج و تبلیغ اسلام کمک خواست.

(اهامت، تراوم ۳ رسالت، صفحه ۸۳)

۱۲۰- گزینه ۴»

(مفسر بیاتی)

در حقیقت بی‌توجهی قرآن کریم و پیامبر اکرم (ص) خود دلیلی بر نقص دین اسلام است و این در حالی است که دین اسلام کامل‌ترین دین الهی است.

(اهامت، تراوم ۳ رسالت، صفحه ۸۳)

زبان انگلیسی (۲)

۱۲۱- گزینه ۱»

(مقبی درفشان گرمی)

ترجمه جمله: «در برخی از روستاهای ایران، مردم معمولاً برای صبحانه پنیر بز می‌خورند.»

**نکته مهم درسی:** وقتی مفعول در جمله وجود داشته باشد، باید آن

را بعد از فعل قرار دهیم. فعل جمله "have" و مفعول "goat's cheese" می‌باشد. "usually" قید تکرار است. قیدهای تکرار قبل از فعل اصلی و بعد از فعل "to be" قرار می‌گیرند. عبارت "for breakfast" را در انتهای جمله قرار می‌دهیم.

(گرامر)

۱۲۲- گزینه ۱»

(میلاد رحیمی دهلان)

ترجمه جمله: «کدام یک از جملات زیر صحیح است؟»

«برادرم ناهار را هر روز سرکار می‌خورد.»

**نکته مهم درسی:** در گزینه ۲ «at their grandfather's place» قید مکان

قبل از مفعول (a party) آمده است (رد گزینه ۲). در گزینه ۳ «at their grandfather's place» قید مکان (on Fridays) قبل از قید مکان (in the park)

آمده است (رد گزینه ۳). در گزینه ۴ «always» قید تکرار

باید قبل از فعل اصلی "hangs out" و بعد از فاعل "she"

بیاید (رد گزینه ۴).

(گرامر)

۱۲۳- گزینه «۲»

(میلاد رهیمی دهگلان)

ترجمه جمله: «در جمله زیر، «فاعل» و «مفعول» را مشخص کنید.»  
«من و خواهرم هر ماه دندان پزشکمان را می بینیم.»

**نکته مهم درسی:** فاعل، کننده کار است که در زبان انگلیسی در ابتدای جمله می آید. مفعول، پذیرنده اثر فعل است که در زبان انگلیسی بعد از فعل قرار می گیرد.

(گرامر)

۱۲۴- گزینه «۴»

(میلاد رهیمی دهگلان)

ترجمه جمله: «قبل از این که بتوانم تماس تلفنی برقرار کنم، ما باید با به دنبال تلفنم گشتن در همه جا، آن را پیدا کنیم.»

**نکته مهم درسی:** ترکیب واژگانی "look for" به معنای «جست و جو کردن، به دنبال چیزی گشتن» می باشد.

(واژگان)

۱۲۵- گزینه «۱»

(میلاد رهیمی دهگلان)

ترجمه جمله: «یادگیری یک زبان جدید می تواند مهارت های ارتباطی شما را بهبود بخشد و شما را قادر سازد تا به راحتی با دیگران ارتباط برقرار کنید.»

(۱) بهبود بخشیدن، بهتر شدن

(۲) حمایت کردن

(۳) جست و جو کردن، موج سواری کردن

(۴) کاهش دادن

(واژگان)

۱۲۶- گزینه «۴»

(مجتبی درفشان گرمی)

ترجمه جمله: «تجربه عبارت است از دانش یا مهارتی در یک کار یا فعالیت خاص که به دلیل انجام آن برای مدت طولانی، به دست آورده اید.»

(۱) تبادل کردن

(۲) بالا رفتن

(۳) تمرین کردن

(۴) به دست آوردن

(واژگان)

**ترجمه متن درک مطلب:**

شگفتی های خلقت در اطراف ما هستند، از گل های رنگارنگ در باغی [گرفته] تا رنگ های درخشان [به هنگام] غروب خورشید. طبیعت پر از شگفتی است، مانند نقش های روی بال های پروانه یا نحوه پرواز مرغ مگس خوار. این شگفتی های طبیعی ما را به یاد زیبایی و تنوع

(مهمربسین مرتضوی)

۱۲۸- گزینه «۳»

ترجمه جمله: «چرا نویسنده نقش‌های روی بال‌های پروانه را در

متن ذکر کرده است؟»

«برای تأکید بر تنوع و زیبایی طبیعت»

(درک مطلب)

(مهمربسین مرتضوی)

۱۲۹- گزینه «۱»

ترجمه جمله: «کلمه "glide" (به‌نرمی سر خوردن) در

پاراگراف «۲» نزدیک‌ترین معنی را به "move" (حرکت

کردن) دارد.»

(درک مطلب)

(مهمربسین مرتضوی)

۱۳۰- گزینه «۲»

ترجمه جمله: «مناسب‌ترین عنوان برای پاراگرافی که بعد از آخرین

پاراگراف می‌آید، چه می‌تواند باشد؟»

«نقش انسان‌ها در حفظ شگفتی‌های طبیعی»

(درک مطلب)

دنیای ما می‌اندازند. چه یک آسمان پرستاره شب باشد و چه صدای امواجی که [خود را] به ساحل می‌کوبند، شگفتی‌های خلقت می‌توانند ما را مملو از هیبت و قدردانی نسبت به دنیایی که در آن زندگی می‌کنیم، بکنند.

یکی از شگفت‌انگیزترین عجایب خلقت، قلمرو حیوانات است. حیرت‌انگیز است که در مورد تنوع باورنکردنی موجوداتی که همراه با ما در سیاره‌مان زندگی می‌کنند، فکر کنیم. از فیل‌های باشکوه [گرفته] تا حشرات کوچک، هر گونه [حیوانی] نقش منحصر به فردی در شبکه زندگی دارد. شگفتی‌های خلقت به اقیانوس‌ها نیز کشیده می‌شود، جایی که نهنگ‌های باشکوه در اعماق شیرجه می‌زنند و صخره‌های مرجانی رنگارنگ مملو از زندگی هستند. این شگفتی‌های طبیعی اهمیت نگهداری و حفاظت از تعادل ظریف اکوسیستم‌هایمان را به ما یادآوری می‌کنند تا نسل‌های آینده بتوانند همچنان از زیبایی جهان اطرافمان لذت ببرند.

(مهمربسین مرتضوی)

۱۲۷- گزینه «۴»

ترجمه جمله: «ایده اصلی متن چیست؟»

«زیبایی شگفتی‌های طبیعی»

(درک مطلب)