

# ایران توشه

- رانلور نمونه سوالات امتحانی

- رانلور گام به گام

- رانلور آزمون گاج و قلم چی و سنجش

- رانلور فیلم و مقاله آنلیزشی

- کنلور و مشاوره



IranTooshe.ir



@irantooshe



IranTooshe





# پاسخنامه

دوازدهم انسانی

۷ بهمن ماه ۱۴۰۱

ایران توننده

توشه ای برای موفقیت

بنیاد علمی آموزشی قلم چی (وقف عام)

دفتر مرکزی: خیابان انقلاب بین صبا و فلسطین پلاک ۹۲۳ - بنیاد علمی آموزشی قلم چی (وقف عام) ۶۴۶۳-۰۲۱

«تمام دارایی‌ها و درآمدهای بنیاد علمی آموزشی قلم چی وقف عام است بر گسترش دانش و آموزش»

# پدید آورندگان آزمون

## طراحان به ترتیب حروف الفبا

نام طراحان	نام درس
محمد بحیرایی، مهدی براتی، محمد حمیدی، احمد رضا ذاکرزاده، نسترن صمدی، علیرضا عبدی، عرفان کامیابی، امیر محمودیان، رحیم مشتاق نظم	ریاضی و آمار
نسرین جعفری، علیرضا رضایی، سارا شریفی، مهدی ضیائی	اقتصاد
سید علیرضا احمدی، محسن اصغری، عزیز الیاسی پور، سیدعلیرضا علویان، سجاد غلام پور سیوکی، فرهاد فروزان کیا، مجتبی فرهادی، یاسین مهدیان، هومن نمازی، سید محمد هاشمی	علوم و فنون ادبی
ریحانه امینی، زینب آذری، آرزینا پیدفی، فاطمه صفری، ارغوان عبدالملکی، شهریار عبدالله	جامعه‌شناسی
درویشعلی ابراهیمی، ولی برجی، بهروز حیدریکی، مرتضی کاظم شیرودی، محمدعلی کاظمی نصرآبادی، علی محسن زاده، سیدمحمدعلی مرتضوی، سیده محیا مؤمنی، پیروز و جان	عربی زبان قرآن
میلاد باغ‌شیخی، زهرا دامیار، علیرضا رضایی، فاطمه سخائی، علی محمد کریمی، جواد میربلوکی، میلاد هوشیار	تاریخ و جغرافیا
حسین آخوندی راهنماچی، علیرضا تقی پور، سبا جعفرزاده صابری، نیما جواهری، حسن صدری، الهه فاضلی، فرهاد قاسمی نژاد، علیرضا نصیری	فلسفه و منطق
حمیدرضا توکلی، مهدی جاهدی، محمد رسایی، مهسا عفتی، فرهاد علی نژاد	روان‌شناسی

## گزینشگران و ویراستاران

نام درس	گزینشگر	مسئول درس	ویراستار	مستندسازی
ریاضی و آمار	محمد بحیرایی	محمد بحیرایی	ایمان چینی‌فروشان، مهدی ملارمضانی، علی ارجمند	الهه شهبازی
اقتصاد	مهدی ضیایی	سارا شریفی	فاطمه صفری	زهرة قموشی
علوم و فنون ادبی	سیدعلیرضا احمدی، فرهاد علی نژاد	سیدعلیرضا احمدی، فرهاد علی نژاد	یاسین مهدیان، امیرحسین واحدی، هومن نمازی	فریبا رئوفی
جامعه‌شناسی	ارغوان عبدالملکی	فاطمه صفری	کوثر شاه‌حسینی	زهرة قموشی
عربی زبان قرآن	نوید امساکی	سید محمدعلی مرتضوی	درویشعلی ابراهیمی	لیلا ایزدی
تاریخ	سیدعلیرضا علویان	سیدعلیرضا علویان	زهرا دامیار	خدیجه
جغرافیا	سیدعلیرضا علویان	سیدعلیرضا علویان	زهرا دامیار	جنت‌علی پور
منطق و فلسفه	سبا جعفرزاده صابری	نیما جواهری	فرهاد علی نژاد	زهرة قموشی
روان‌شناسی	مهسا عفتی	مهسا عفتی	فرهاد علی نژاد	زهرة قموشی

## گروه فنی و تولید

مدیر گروه	سید محمدعلی مرتضوی
مسئول دفترچه	زهرا دامیار
گروه مستندسازی	مدیر: مازیار شیروانی مقدم، مسئول دفترچه: زهرة قموشی
حروف چین و صفحه‌آرا	مهشید ابوالحسنی
ناظر چاپ	حمید عباسی

ریاضی و آمار (۳)

۱- گزینه «۳»

(علیرضا عبیدی)

دامنه مدل تعداد شرکت‌کنندگان در ده سال اخیر زیرمجموعه‌ای از اعداد طبیعی است. (دامنه شماره سال‌هاست).

(ریاضی و آمار (۳)، الگوهای فنی، صفحه‌های ۴۶ تا ۴۸)

۲- گزینه «۳»

(مهمرب میبیدی)

مجموع ارقام سطر  $n$  ام مثلث خیام از رابطه  $2^{n-1}$  به دست می‌آید، داریم:

$$2^4 = 16 = 2^4 - 1 = 15 = \text{مجموع ارقام سطر پنجم}$$

(ریاضی و آمار (۳)، الگوهای فنی، صفحه ۵۲)

۳- گزینه «۲»

(معدی براتی)

رابطه بین شماره شکل و تعداد مربع‌های رنگی را به صورت زیر به دست می‌آوریم:

شماره شکل $n$	۱	۲	۳	...	$n$
تعداد مربع‌های رنگی $t_n$	۴	۸	۱۲	...	$4n$

بنابراین جمله عمومی این گوی به صورت  $t_n = 4n$  است.

$$t_n = 4n = 256 \Rightarrow n = \frac{256}{4} = 64$$

(ریاضی و آمار (۳)، الگوهای فنی، صفحه‌های ۵۳ تا ۶۰)

۴- گزینه «۴»

(رفیم مشتاق‌نظم)

با توجه به جمله‌های عمومی داده شده،  $a_4$  و  $b_3$  را به دست می‌آوریم:

$$a_4 = (-1)^5 (4+3) = -7$$

$$b_3 = 2 \times 3^2 - 3 = 2 \times 9 - 3 = 18 - 3 = 15$$

$$\Rightarrow a_4 + b_3 = -7 + 15 = 8$$

(ریاضی و آمار (۳)، الگوهای فنی، صفحه‌های ۵۳ تا ۶۰)

۵- گزینه «۴»

(مهمرب میبیدی)

جمله سوم دنباله  $b_n$  برابر است با:

$$b_3 = 2 \times 3 - \frac{26}{5} = 6 - \frac{26}{5} = \frac{30 - 26}{5} = \frac{4}{5}$$

$$a_n = \frac{4}{5} \Rightarrow \frac{n+3}{2n-3} = \frac{4}{5} \Rightarrow 5n+15 = 8n-12$$

$$\Rightarrow 3n = 27 \Rightarrow n = 9$$

(ریاضی و آمار (۳)، الگوهای فنی، صفحه‌های ۵۳ تا ۶۰)

۶- گزینه «۲»

(مهمرب میبیدی)

ابتدا مقدار  $k$  را به دست می‌آوریم:

$$a_3 = 4 - \frac{\text{ضابطه دوم}}{2 \times 3 - k} = 4 \Rightarrow k = 2$$

$$\Rightarrow a_n = \begin{cases} 2n^2 + 2 & , \text{ زوج } n \\ 2n - 2 & , \text{ فرد } n \end{cases}$$

ضابطه دوم  $\rightarrow a_5 = 2 \times 5 - 2 = 8$

ضابطه اول  $\rightarrow a_6 = 2 \times 6^2 + 2 = 74$

$$\Rightarrow a_5 + a_6 = 8 + 74 = 82$$

(ریاضی و آمار (۳)، الگوهای فنی، صفحه‌های ۵۳ تا ۶۰)

۷- گزینه «۲»

(مهمرب میبیدی)

با نوشتن چند جمله اول دنباله می‌توان جمله عمومی دنباله را مشخص کرد.

$$a_1 = 1, a_2 = 1 + 3 = 4 = 2^2$$

$$a_3 = 4 + 5 = 9 = 3^2, a_4 = 9 + 7 = 16 = 4^2$$

$$\Rightarrow a_n = n^2$$

$$\Rightarrow a_{50} = 50^2 = 2500$$

(ریاضی و آمار (۳)، الگوهای فنی، صفحه ۶۰)

۸- گزینه «۴»

(امیررضا ذاکر زاده)

ابتدا جمله‌های پنجم، چهارم، سوم و دوم را به دست می‌آوریم:

$$\frac{n=5}{\text{فرد}} \rightarrow a_5 + 5 = a_6 \Rightarrow a_5 + 5 = 17 \Rightarrow a_5 = 12$$

$$\frac{n=4}{\text{زوج}} \rightarrow 2a_4 + 2 = a_5 \Rightarrow 2a_4 + 2 = 12 \Rightarrow a_4 = 5$$

$$\frac{n=3}{\text{فرد}} \rightarrow a_3 + 3 = a_4 \Rightarrow a_3 + 3 = 5 \Rightarrow a_3 = 2$$

$$\frac{n=2}{\text{زوج}} \rightarrow 2a_2 + 2 = a_3 \Rightarrow 2a_2 + 2 = 2 \Rightarrow a_2 = 0$$

(ریاضی و آمار (۳)، الگوهای فنی، صفحه‌های ۵۳ تا ۶۰)

۹- گزینه «۲»

(نسترن صمدی)

جمله ششم دنباله  $a_n$  برابر است با:

$$a_6 = 7 \times 6 - 6 = 42 - 6 = 36$$

$$b_n \text{ جملات دنباله } : 1, 3, 6, 10, 15, 21, 28, 36$$

جمله ششم دنباله  $a_n$  با جمله هشتم دنباله  $b_n$  برابر است.

(ریاضی و آمار (۳)، الگوهای فنی، صفحه ۶۰)

۱۰- گزینه «۲»

(مهمرب میبیدی)

در دنباله فیبوناچی داریم:

$$a_{n+2} = a_{n+1} + a_n$$

$$\Rightarrow 4x + 2 + 7x - 1 = 10x + 9 \Rightarrow x = 8$$

$$\Rightarrow \text{جملات} : 34, 55, 89$$

$$\Rightarrow \text{جملات بعدی} = 55 + 89 = 144$$

(ریاضی و آمار (۳)، الگوهای فنی، صفحه ۵۶)

ریاضی و آمار (۱)

۱۱- گزینه «۳»

(علیرضا عبیدی)

با توجه به سؤال داریم:

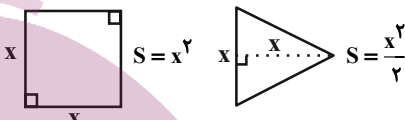
سن فعلی سعید  $x =$  سن سال گذشته سعید  $x - 1 =$   
 سن سال گذشته حمید  $= 2(x - 1) \Rightarrow$  سن فعلی حمید  $= 2(x - 1) + 1 =$

$x + 5 =$  سن ۵ سال بعد سعید  $\xrightarrow{\text{سال دیگر}}$   
 $2x + 4 =$  سن ۵ سال بعد حمید  $= [2(x - 1) + 1] + 5 = 2x - 2 + 1 + 5 = 2x + 4$   
 $30 = (x + 5) + (2x + 4) \Rightarrow$  مجموع سن‌ها در ۵ سال بعد

$3x = 30 - 9 \Rightarrow 3x = 21 \Rightarrow x = 7$   
 (ریاضی و آمار (۱)، معادله درجه دوم، صفحه‌های ۱۰ تا ۱۳)

۱۲- گزینه «۲»

(علیرضا عبیدی)



$$x^2 + \frac{x^2}{2} = \frac{3x^2}{2} = 12 \Rightarrow 3x^2 = 24$$

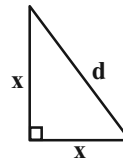
$$\Rightarrow x^2 = 8 \Rightarrow x = \sqrt{8}$$

پیتاغورس:  $d^2 = x^2 + x^2$

$$d^2 = 8 + 8 = 16$$

$$d = 4 \Rightarrow \frac{d}{2} = 2$$

(ریاضی و آمار (۱)، معادله درجه دوم، صفحه‌های ۱۰ تا ۱۵)



۱۳- گزینه «۳»

(امیر مهوریان)

تعداد دانش‌آموزان ریاضی را  $x$  در نظر می‌گیریم. بنابراین تعداد دانش‌آموزان انسانی  $3 - 2x$  است. برای سادگی حل، تعداد دانش‌آموزان تجربی را  $y$  در نظر می‌گیریم که در نتیجه تعداد دانش‌آموزان انسانی  $\frac{y}{3} + 26$  می‌شود.

$$2x - 3 = \frac{y}{3} + 26 \xrightarrow{\times 3} 6x - 9 = y + 108 \Rightarrow y = 6x - 117$$

مجموع تعداد دانش‌آموزان تجربی، انسانی و ریاضی برابر با تعداد دانش‌آموزان دبیرستان است:

$$6x - 117 + 2x - 3 + x = 195 \Rightarrow 9x - 120 = 195$$

$$9x = 315 \Rightarrow x = 35$$

$$\text{تعداد دانش‌آموزان انسانی} = 2 \times (35) - 3 = 67$$

$$93 = 6 \times 35 - 117 = 210 - 117 = 93$$

تعداد دانش‌آموزان تجربی ۵۸ نفر بیشتر از دانش‌آموزان ریاضی است.

$$93 - 35 = 58$$

(ریاضی و آمار (۱)، معادله درجه دوم، صفحه‌های ۱۰ تا ۱۵)

۱۴- گزینه «۳»

(عرفان کامیابی)

با توجه به این که معادله دارای ریشه مضاعف است  $m$  را به دست می‌آوریم:

$$\Delta = 0 \Rightarrow (-10)^2 - 4(1)(-m) = 0$$

$$100 + 4m = 0 \Rightarrow m = -25$$

حال معادله را به صورت کامل نوشته، سپس مجموع ریشه‌ها  $(S)$  و

حاصل ضرب ریشه‌ها  $(P)$  را به دست می‌آوریم:

$$x^2 - 10x - (-25) = 0 \Rightarrow x^2 - 10x + 25 = 0$$

$$S = \frac{-b}{a} = \frac{-(-10)}{1} = 10, P = \frac{c}{a} = \frac{25}{1} = 25$$

$$25 - 10 = 15 = \text{تفاضل خواسته شده}$$

(ریاضی و آمار (۱)، معادله درجه دوم، صفحه‌های ۲۷ تا ۳۲)

۱۵- گزینه «۳»

(امیررضا ذاکر زاده)

در معادله درجه دوم  $ax^2 + bx + c = 0$  به شرط  $\Delta > 0$  معادله دارای دو

ریشه است که مجموع ریشه‌ها برابر  $-\frac{b}{a}$  و حاصل ضرب ریشه‌ها برابر  $\frac{c}{a}$  است.

$$\frac{c}{a} = \frac{1-k}{2} = 5 \Rightarrow 1-k = 10 \Rightarrow k = -9$$

$$\Rightarrow 2x^2 - 9x + 10 = 0 \Rightarrow S = -\frac{b}{a} = \frac{9}{2}$$

(ریاضی و آمار (۱)، معادله درجه دوم، صفحه‌های ۲۷ تا ۳۲)

۱۶- گزینه «۱»

(امیررضا ذاکر زاده)

دو عدد را  $x$  و  $x + 2$  در نظر می‌گیریم. بنابراین:

$$\frac{1}{x} + \frac{1}{x+2} = \frac{8}{15} \Rightarrow \frac{x+2+x}{x^2+2x} = \frac{8}{15}$$

$$\Rightarrow 8x^2 + 16x = 30x + 30$$

$$\Rightarrow 8x^2 - 14x - 30 = 0 \xrightarrow{+2} 4x^2 - 7x - 15 = 0$$

$$\Delta = 49 - 4(4)(-15) = 289$$

$$x_1 = \frac{7 + \sqrt{289}}{8} = \frac{7 + 17}{8} = 3 \xrightarrow{\text{عدد فرد بدی}} 5$$

$$x_2 = \frac{7 - \sqrt{289}}{8} = \frac{-10}{8} = -\frac{5}{4}$$

$$\text{غ غ ق ق} \Rightarrow 3 \times 5 = 15$$

(ریاضی و آمار (۱)، معادله درجه دوم، صفحه‌های ۳۳ تا ۳۸)

۱۷- گزینه «۳»

(علیرضا عبیدی)

طول ضلع مربع را  $x$  در نظر می‌گیریم، بنابراین:

$$x^2 = \text{مساحت مربع}, \frac{x \times x}{2} = \text{مساحت مثلث کوچکتر}$$

$$\frac{x \times x}{2} = 2x \Rightarrow x = 4$$

= مجموع مساحت مثلث کوچکتر و مربع

$$2x + x^2 = 2(4) + 10 \Rightarrow x^2 + x = 2(2x) + 10$$

$$\Rightarrow x^2 - 3x - 10 = 0 \Rightarrow (x - 5)(x + 2) = 0$$

علوم و فنون ادبی (۳) و (۲) - اصلی

(عزیز الیاسی پور)

۲۱- گزینه ۲

غیر از اثر «بی‌بال‌پریدن» بقیه آثار به نظم هستند. دیگر آثار منثور قیصر امین‌پور عبارت‌اند از: طوفان در پراوتر - سنت و نوآوری در شعر معاصر

(علوم و فنون ادبی (۳)، تاریخ ادبیات، صفحه ۷۷)

(عزیز الیاسی پور)

۲۲- گزینه ۱

فقط آثار «ضیافت» و «کشتی پهلوگرفته» به سید مهدی شجاعی تعلق دارند.

«مهاجر کوچک» اثر محمدرضا سرشار و «ظهور»، «دلاویزتر از سبز»، «ملاقات در شب آفتابی» و «سفر ششم» هم اثر علی مؤذنی هستند.

(علوم و فنون ادبی (۳)، تاریخ ادبیات، صفحه‌های ۷۹ و ۸۰)

(عزیز الیاسی پور)

۲۳- گزینه ۱

محمدرضا سرشار با این مجلات همکاری داشته است: رشد دانش‌آموز، قلمرو، سوره، پوشش

سید مهدی شجاعی با این مجلات همکاری داشته است: جمهوری اسلامی، رشد جوان، صحیفه

مجله‌های مذکور در گزینه ۱ «مجله‌هایی‌اند که سیمین دانشور با آن‌ها همکاری داشته است».

(علوم و فنون ادبی (۳)، تاریخ ادبیات، صفحه‌های ۷۴، ۷۹ و ۸۰)

(غره‌ها فرزان‌کیا)

۲۴- گزینه ۲

موارد «ب»، «ج» و «ه» نادرست هستند:

ب) سلمان ساوجی دارای قصایدی در سبک عراقی است.

ج) خواجوی کرمانی از شاعران قرن هشتم است، نه هفتم.

ه) در قرن هشتم، عراق عجم و مهم‌تر از آن شهر شیراز در حکم مراکز ادبی آن عصر بودند.

(علوم و فنون ادبی (۲)، سبک‌شناسی و تاریخ ادبیات، صفحه‌های ۱۶ و ۱۷)

(میتبی فرهاری)

۲۵- گزینه ۳

موارد «الف و ه» نادرست هستند.

«الف»: ساوجی مثنوی جمشید و خورشید را به شیوه داستان‌های نظامی سروده است.

«ه»: فخرالدین عراقی در هر فصل از مثنوی «عشاق‌نامه» به یکی از مباحث عارفانه پرداخته و سخن را با تمثیل و حکایت به پایان رسانده است.

(علوم و فنون ادبی (۲)، تاریخ ادبیات و سبک‌شناسی، صفحه‌های ۱۵ تا ۱۷)

(میتبی فرهاری)

۲۶- گزینه ۲

بیان روایی و داستانی، حماسی بودن زبان، کهن‌گرایی، به‌کارگیری ترکیبات زیبا و خوش‌آهنگ و برخی از کاربردهای نحوی سبک خراسانی از ویژگی‌های شعر مهدی اخوان ثالث هستند.

(علوم و فنون ادبی (۳)، سبک‌شناسی و تاریخ ادبیات، صفحه‌های ۷۲ تا ۷۴)

$$\begin{cases} x-5=0 \Rightarrow x=5 \text{ ق ق} \\ x+2=0 \Rightarrow x=-2 \text{ غ ق ق} \end{cases}$$

$$\begin{aligned} \text{مساحت کل} &= x^2 + x + 2x = x^2 + 3x \xrightarrow{x=5} 5^2 + 3(5) = 25 + 15 = 40 \\ &= 25 + 15 = 40 \end{aligned}$$

(ریاضی و آمار (۱)، معادله درجه دوم، صفحه‌های ۲۲ تا ۲۳)

(مهمر عبیری)

۱۸- گزینه ۱

با حل معادله داده شده، داریم:

$$\begin{aligned} \frac{16x^2 - (3x-5)^2}{x+5} - \frac{3}{2x} &= 1 \\ \Rightarrow \frac{(4x - (3x-5))(4x + (3x-5))}{x+5} - \frac{3}{2x} &= 1 \\ \Rightarrow \frac{(x+5)(7x-5)}{x+5} - \frac{3}{2x} &= 1 \Rightarrow (7x-5) - \frac{3}{2x} = 1 \\ \Rightarrow 14x^2 - 10x - 3 &= 2x \\ \Rightarrow 14x^2 - 12x - 3 &= 0 \end{aligned}$$

حاصل ضرب دوریشه  $\Delta > 0$

(ریاضی و آمار (۱)، معادله درجه دوم، صفحه‌های ۲۷ تا ۲۸)

(مهمر عبیری)

۱۹- گزینه ۳

ابتدا  $x=2$  را در معادله جایگزین می‌کنیم:

$$\begin{aligned} \frac{2+k}{2+1} - \frac{k-2}{2-1} &= \frac{2}{2^2-1} \Rightarrow \frac{2+k}{3} - (k-2) = \frac{2}{3} \\ \Rightarrow 2+k-3k+6 &= 2 \Rightarrow -2k = -6 \Rightarrow k=3 \\ \frac{k=3}{x+1} - \frac{x+3}{x-1} &= \frac{x}{x^2-1} \\ \frac{(x+3)(x-1) - (x+1)x}{x^2-1} &= \frac{x}{x^2-1} \end{aligned}$$

$$\Rightarrow x^2 + 2x - 3 - x - 1 = x \Rightarrow x^2 - 4 = 0 \Rightarrow \begin{cases} x=2 \\ x=-2 \end{cases}$$

$x=2$  جواب دیگر معادله است.

(ریاضی و آمار (۱)، معادله درجه دوم، صفحه‌های ۳۳ تا ۳۴)

(مهمر عبیری)

۲۰- گزینه ۱

با توجه به سؤال فرض می‌کنیم شیر A استخر را به تنهایی در x ساعت پر کند، بنابراین:

$$\begin{aligned} \frac{1}{x} + \frac{1}{x+2} &= \frac{1}{2/4} \Rightarrow \frac{x+2+x}{x(x+2)} = \frac{1}{2/4} \\ \Rightarrow \frac{2x+2}{x^2+2x} &= \frac{1}{2/4} \Rightarrow x^2+2x = 4/8x + 4/8 \\ \Rightarrow x^2 - 2/8x - 4/8 &= 0 \xrightarrow{\times 10} 10x^2 - 28x - 48 = 0 \\ \xrightarrow{+2} 5x^2 - 14x - 24 &= 0 \end{aligned}$$

$$\Delta = 196 - 4 \times 5 \times (-24) = 196 + 480 = 676$$

$$x_1 = \frac{14 + \sqrt{676}}{10} = \frac{14 + 26}{10} = 4 \text{ ق ق}$$

$$x_2 = \frac{14 - \sqrt{676}}{10} = -1/2 \text{ غ ق ق}$$

(ریاضی و آمار (۱)، معادله درجه دوم، صفحه‌های ۳۳ تا ۳۴)



## ۲۷- گزینهٔ «۱»

(مجتبی فرهادی)

ادبیات داستانی و نثر پس از انقلاب در شکل فراگیر خود در داستان کوتاه جلوه‌گر شد.

(علوم و فنون ادبی (۳)، تاریخ ادبیات و سبک‌شناسی، صفحه‌های ۷۸ و ۷۹)

## ۲۸- گزینهٔ «۴»

(یاسین موریان)

منظومهٔ «افسانه» بیانیهٔ شعر نو است و جریان نوگرایی شعر نیما (علی اسفندیاری)، با سرایش «قنوس» تثبیت شد.

(علوم و فنون ادبی (۳)، تاریخ ادبیات و سبک‌شناسی، صفحه‌های ۷۱ و ۷۲)

## ۲۹- گزینهٔ «۳»

(کتاب آبی)

آثار محمدعلی جمال‌زاده: تلخ و شیرین، راه‌آب‌نامه، یکی بود یکی نبود  
آثار سید علی موسوی گرمارودی: خواب ارغوانی، برآشتن گیسوی تاک، صدای سبز، گوشوارهٔ عرش

آثار علی مؤذنی: سفر ششم، ملاقات در شب آفتابی، ظهور، دلاویزتر از سبز  
آثار سیمین دانشور: شهری چون بهشت، آتش خاموش، سووشون

(علوم و فنون ادبی (۳)، تاریخ ادبیات، صفحه‌های ۷۴، ۷۷، ۷۸ و ۸۰)

## ۳۰- گزینهٔ «۳»

(کتاب آبی)

در سال‌های آغازین انقلاب، در میان شاخهٔ جوان اقبال به شعر نیمایی کم‌رنگ بود؛ دیری نپایید که شعر نیمایی، با مقیاسی محدود، در شعر انقلاب جای خود را باز کرد. البته بدون اینکه مثل قالب‌های سنتی عمومیت پیدا کند.

(علوم و فنون ادبی (۳)، تاریخ ادبیات و سبک‌شناسی، صفحه‌های ۷۶ و ۷۷)

## ۳۱- گزینهٔ «۴»

(یاسین موریان)

همهٔ ارکان این بیت، «مفتعلن (-UU-)» است که رکنی چهارهجایی محسوب می‌شود.

## تشریح سایر گزینه‌ها:

گزینهٔ «۱»: سه رکن اول این بیت، «فاعلاتن (-U- -)» است که چهارهجایی محسوب می‌شود؛ اما رکن آخر بیت، «فاعلن (-U-)» است که سه هجایی می‌باشد.

گزینهٔ «۲»: دو رکن اول این بیت، «مفاعیلن (-UU- -)» است که چهارهجایی محسوب می‌شود؛ اما رکن آخر بیت، «فعولن (-U- -)» است که سه هجایی می‌باشد.

گزینهٔ «۳»: سه رکن اول این بیت، «فاعلاتن (-UU- -)» است که چهارهجایی محسوب می‌شود؛ اما رکن آخر بیت، «فعلن (-UU-)» است که سه هجایی می‌باشد.

(علوم و فنون ادبی (۲)، موسیقی شعر، صفحه‌های ۲۰ تا ۲۲)

## ۳۲- گزینهٔ «۳»

(هومن نمازی)

رکن سوم گزینهٔ «۳» به این صورت است: یُ بی رون؛ بقیهٔ گزینه‌ها صحیح هستند.

(علوم و فنون ادبی (۲)، موسیقی شعر، صفحه‌های ۲۰ تا ۲۲)

## ۳۳- گزینهٔ «۱»

(سیدعلیرضا علویان)

این بیت دارای سه رکن می‌باشد، در حالی‌که سایر ابیات از چهار رکن تشکیل شده‌اند.

## وزن ابیات:

گزینهٔ «۱»: مفاعیلن مفاعیلن فعولن

گزینهٔ «۲»: فاعلاتن فاعلاتن فاعلاتن فاعلن

گزینهٔ «۳»: فعولن فعولن فعولن فعل

گزینهٔ «۴»: مفاعیلن مفاعیلن مفاعیلن مفاعیلن

(علوم و فنون ادبی (۲)، موسیقی شعر، صفحه‌های ۲۰ تا ۲۲)

## ۳۴- گزینهٔ «۳»

(ممنن اصغری)

در بیت گزینهٔ «۳» دو تشبیه و در سایر ابیات سه تشبیه به کار رفته است:

رخسار لاله‌گون گردد - درون من صراحی‌وار

## تشبیهات سایر ابیات:

گزینهٔ «۱»: چو بلبل - زلف سنبل - اشک لاله‌گون

گزینهٔ «۲»: تشبیه رخ به گل - زلف به سنبل - خط یار به ریحان

گزینهٔ «۴»: قدش چو سرو - رخسار چون ستاره - خطش چون بنفشه تر

(علوم و فنون ادبی (۲)، بیان، صفحه‌های ۲۶ تا ۳۰)

## ۳۵- گزینهٔ «۳»

(سیدعلیرضا احمدی)

معنای بیت: وقتی نگاهم به آن کرشمه می‌افتد، زخم دلم خمیازه می‌گشاید.  
(معادل «دهن و کردن» که امروزه هم کاربرد دارد.)

## تشریح سایر گزینه‌ها:

گزینهٔ «۱»: «شعلهٔ آه» و «سرپردهٔ آمال»: تشبیه بلیغ اضافی (اضافهٔ تشبیهی)

گزینهٔ «۲»: تشبیه مرجح چشم یار به (چشم) غزال. شاعر ادعا می‌کند چشم یار از لحاظ زیبایی نه‌تنها مانند غزال است، بلکه از آن هم زیباتر است.

گزینهٔ «۴»: تشبیه مرجح قد یار به سرو و تشبیه روی یار به سمن (گل یاسمن). شاعر ادعا می‌کند قد و روی یار از لحاظ بلندی و سفیدی نه‌تنها مانند سرو و یاسمن است، بلکه از آن هم بلندتر و سفیدتر است.

(علوم و فنون ادبی (۲)، بیان، صفحه‌های ۲۹ و ۳۰)

## ۳۶- گزینهٔ «۲»

(سیدعلیرضا احمدی)

تشبیهات در بیت «ب» و بیت «ج» از نوع بلیغ (فشرده) است.

## تشریح ابیات:

الف) بیت دارای تشبیه گسترده است. سر (مشبه) چون (ادات تشبیه) سایه (مشبه‌به)، به دنبال تو می‌افتد. (وجه شبه)

ب) بیت دارای تشبیه فشرده است. «مرغ دل»

ج) تشبیه در این بیت از نوع تشبیه درون‌واژه‌ای است. علی‌رغم این‌که کتاب درسی تشبیهات فشرده را منحصر به تشبیه بلیغ اسنادی و تشبیه فشردهٔ اضافی دانسته است؛ ولی از آن‌جایی‌که در واژهٔ «سیم‌تن» تنها مشبه (تن) و مشبه‌به (سیم) نقره) استفاده شده است، تشبیه درون‌واژه‌ای را نیز می‌توان نوع سوم تشبیه بلیغ دانست.

د) فاقد تشبیه است و «چون» حرف ربط و به معنی «زمانی‌که» است.

(علوم و فنون ادبی (۲)، بیان، صفحه‌های ۲۹ و ۳۰)



## ۳۷- گزینه «۳»

(مبتدی فرهنگی)

وجه شبه‌های محذوف در این بیت: ۱- خوش و معطر بودن (بنفشه زلف) ۲- سفیدی (سیم اندام) ۳- قامت بلند داشتن (سروقد)

## تشریح گزینه‌های دیگر:

گزینه «۱»: وجه شبه: سرخی

گزینه «۲»: وجه شبه: مصراع اول: گرم رفتار / مصراع دوم: پای بر جای و سیار

گزینه «۴»: وجه شبه: می‌گذرد

(علوم و فنون ادبی (۲)، بیان، صفحه ۲۸)

## ۳۸- گزینه «۳»

(متوسط اصفری)

الف) از ناله‌های شب تا سحر عندلیب (عاشق) کسی خبر ندارد: عدم درک احوال عاشق

ب) جان دادن پروانه ز شوق: جان‌فشانی عاشق

ج) جان سپر ساختن در برابر پیکان بلای یار: تحمل سختی‌های راه عشق

د) افروختن چراغ وصل با آه و گریه شام و سحر: تأثیر رازونیا شبانه

توجه: ابیات «ب» و «ج» تقریباً مفاهیم یکسانی دارند، اما چینی‌گزینه‌ها طوری است که پاسخ صحیح همان گزینه «۳» باشد.

(علوم و فنون ادبی (۲) و (۳)، مفهومی، ترکیبی)

## ۳۹- گزینه «۳»

(متوسط اصفری)

مفهوم بیت صورت سؤال و ابیات مرتبط: عشق موجب کمال و بلندمرتگی انسان است.

مفهوم بیت گزینه «۳»: شاعر شعر و سخن خود را ارزشمند می‌داند و به آن افتخار می‌کند.

(علوم و فنون ادبی (۲)، مفهومی، صفحه ۳۰)

## ۴۰- گزینه «۴»

(متوسط اصفری)

مفهوم مشترک بیت صورت سؤال و بیت گزینه «۴»: داغ‌دار بودن حضرت علی (ع) در غم شهادت حضرت فاطمه (س) و گریستن آن حضرت در چاه

## تشریح گزینه‌های دیگر:

گزینه «۱»: تنها حضرت علی (ع) شایستگی همسری حضرت فاطمه (س) را دارد.

گزینه «۲»: در توصیف غم‌انگیز بودن واقعه عاشورا و شهادت امام حسین (ع)

گزینه «۳»: در رحلت حضرت رسول (ص) بیان شده است.

(علوم و فنون ادبی (۳)، مفهومی، صفحه‌های ۸۰ و ۸۱)

## علوم و فنون ادبی (۳) و (۲) - موازی

## ۴۱- گزینه «۲»

(عزیز الیاسی‌پور)

شاعران قصیده‌سرای این دوره: صبا کاشانی، قانئی شیرازی، سروش اصفهانی  
شاعران غزل‌سرای این دوره: مجمر اصفهانی، فروغی بسطامی، نشاط اصفهانی

(علوم و فنون ادبی (۳)، تاریخ ادبیات، صفحه ۱۳)

## ۴۲- گزینه «۲»

(مبتدی فرهنگی)

موارد «الف و ج» نادرست هستند.

«الف»: در سال‌های انقلاب مشروطه در نثر فارسی دگرگونی‌هایی به وجود می‌آید که نثر را به سمت سادگی و بی‌پیرایگی سوق می‌دهد.

«ج»: «صور اسرافیل» در ایران و با مدیریت میرزا جهانگیرخان صور اسرافیل منتشر می‌شد. دهخدا در استانبول روزنامه «سروش» را منتشر کرد.

(علوم و فنون ادبی (۳)، تاریخ ادبیات و سبک‌شناسی، صفحه‌های ۱۸، ۲۰ و ۲۱)

## ۴۳- گزینه «۱»

(یاسین موریان)

یکی از عواملی که در ایجاد نهضت بازگشت ادبی مؤثر بود، «توجه به ادبیات در دربار قاجاریه و رونق بازار شعر و شاعری و مدح شاهان» است؛ پس در این دوره، اهمیت‌دادن دربار قاجار به شعر، باعث شده بود تا قصیده‌سرایانی به مدح شاهان این دوره بپردازند.

(علوم و فنون ادبی (۳)، تاریخ ادبیات و سبک‌شناسی، صفحه‌های ۱۲ تا ۱۴)

## ۴۴- گزینه «۲»

(فرهاد فروزان‌کیا)

موارد «ب»، «ج» و «ه» نادرست هستند:

ب) سلمان ساوجی دارای قصایدی در سبک عراقی است.

ج) خواجهی کرمانی از شاعران قرن هشتم است، نه هفتم.

ه) در قرن هشتم، عراق عجم و مهم‌تر از آن شهر شیراز در حکم مراکز ادبی آن عصر بودند.

(علوم و فنون ادبی (۲)، سبک‌شناسی و تاریخ ادبیات، صفحه‌های ۱۶ و ۱۷)

## ۴۵- گزینه «۳»

(مبتدی فرهنگی)

موارد «الف و ه» نادرست هستند.

«الف»: ساوجی مثنوی جمشید و خورشید را به شیوه داستان‌های نظامی سروده است.

«ه»: فخرالدین عراقی در هر فصل از مثنوی «عشاق‌نامه» به یکی از مباحث عارفانه پرداخته و سخن را با تمثیل و حکایت به پایان رسانده است.

(علوم و فنون ادبی (۲)، تاریخ ادبیات و سبک‌شناسی، صفحه‌های ۱۵ تا ۱۷)

## ۴۶- گزینه «۴»

(یاسین موریان)

همهٔ ارکان این بیت، «مفتعلن (-UU-)» است که رکنی چهارهجایی محسوب می‌شود.

## تشریح سایر گزینه‌ها:

گزینه «۱»: سه رکن اول این بیت، «فاعلاتن (-U- -)» است که چهارهجایی محسوب می‌شود؛ اما رکن آخر بیت، «فاعلن (-U-)» است که سه هجایی می‌باشد.

گزینه «۲»: دو رکن اول این بیت، «مفاعیلن (-UU- -)» است که چهارهجایی محسوب می‌شود؛ اما رکن آخر بیت، «فعلون (-U- -)» است که سه هجایی می‌باشد.

گزینه «۳»: سه رکن اول این بیت، «فعلاتن (-UU- -)» است که چهارهجایی محسوب می‌شود؛ اما رکن آخر بیت، «فعلن (-UU-)» است که سه هجایی می‌باشد.

(علوم و فنون ادبی (۲)، موسیقی شعر، صفحه‌های ۲۰ تا ۲۲)





۴۷- گزینهٔ «۳»

(همین نمازی)

رکن سوم گزینهٔ «۳» به این صورت است: ی بی رون؛ بقیهٔ گزینه‌ها صحیح هستند.

(علوم و فنون ادبی (۲)، موسیقی شعر، صفحه‌های ۲۰ تا ۲۲)

۴۸- گزینهٔ «۱»

(سیرعلیرضا علویان)

این بیت دارای سه رکن می‌باشد، در حالی که سایر ابیات از چهار رکن تشکیل شده‌اند.

وزن ابیات:

گزینهٔ «۱»: مفاعیلن مفاعیلن فعولن  
گزینهٔ «۲»: فاعلاتن فاعلاتن فاعلاتن فاعلن  
گزینهٔ «۳»: فعولن فعولن فعولن فعل  
گزینهٔ «۴»: مفاعیلن مفاعیلن مفاعیلن مفاعیلن

(علوم و فنون ادبی (۲)، موسیقی شعر، صفحه‌های ۲۰ تا ۲۲)

۴۹- گزینهٔ «۱»

(عمیر مهرثی)

وزن بیت نخست «مفعول فاعلات مفاعیل فاعلن» و وزن بیت دوم «مفتعلن فاعلات مفتعلن فع» است.

(علوم و فنون ادبی (۳)، موسیقی شعر، صفحه‌های ۲۳ و ۲۵)

۵۰- گزینهٔ «۴»

(سیرعلیرضا احمدی)

مصراع نخست دو هجای کشیده (حسن و سوخ) و مصراع دوم یک هجای کشیده (ال) دارند.

تشریح سایر گزینه‌ها:

گزینهٔ «۱»: صامت «ی» در واژهٔ «ای» و مصوت «ی» در واژهٔ «بسوختم» مشاهده می‌شود.

گزینهٔ «۲»: وزن هر دو شعر «مفعول فاعلات مفاعیل فاعلن» است.

گزینهٔ «۳»: «مفعول فاعلات مفاعیل فاعلن» = «مستفعلن مفاعل مستفعلن فعل» (علوم و فنون ادبی (۳)، موسیقی شعر، ترکیبی)

۵۱- گزینهٔ «۴»

(عمیر مهرثی)

نَ	خَان	دِ	بُو	ی	کُ	لَا
U	-	U	-	U	U	-
ز	نَا	ز	کِی	بِ	دِ	لَم

پِد	أ	گِر	ب	خَل	وُ	تِ	مِن
-	U	-	U	-	U	U	-
بَا	ر	مِی	شَ	وَد	چ	ک	نَم

وزن بیت «مفاعیلن فاعلاتن مفاعیلن فاعلن» است.

(علوم و فنون ادبی (۳)، موسیقی شعر، صفحه‌های ۲۳ و ۲۴)

۵۲- گزینهٔ «۴»

(عمیر مهرثی)

مَا	مَر	کَ	بَ	زَیْن	رَخ	ن
-	-	U	U	-	-	U

جَ	هَانَ	دِی	مُ	گ	دَش	تِیْم
U	-	-	U	U	-	-

وزن این مصراع «مفعول مفاعیل مفاعیل فعولن» است.

(علوم و فنون ادبی (۳)، موسیقی شعر، صفحه‌های ۲۳ تا ۲۶)

۵۳- گزینهٔ «۴»

(کتاب آبی)

کَا	رَ	خَ	زَدَ	چِی	ز	نِی	سِت
-	U	U	-	-	U	-	U
کَا	ر	س	خَن	نِی	ز	نِی	سِت
-	U	U	-	-	U	-	U
مفتعلن				فاعلات			

جُز	هَ	م	تَد	بِیْر
-	U	U	-	-
جُز	هَ	م	گَف	تَار
-	U	U	-	-
مفتعلن				فَع

(علوم و فنون ادبی (۳)، موسیقی شعر، صفحه‌های ۲۲ تا ۲۶)

۵۴- گزینهٔ «۲»

(کتاب آبی)

بَا	غَ	بِ	هَش	تَ	سَا	یِ
-	-	U	-	U	-	U
بَا	خَا	کِ	کُو	یِ	دُو	سِت

یِ	طُو	بَا	و	قَص	رُ	حُور
U	-	-	U	-	U	-
بِ	رَا	بِر	نِ	مِی	کُ	نَم

(علوم و فنون ادبی (۳)، موسیقی شعر، صفحه‌های ۲۳ و ۲۵)

۵۵- گزینهٔ «۳»

(مفسر اصغری)

در بیت گزینهٔ «۳» دو تشبیه و در سایر ابیات سه تشبیه به کار رفته است:

رخسار لاله‌گون گردد - درون من صراحی‌وار

تشبیهات سایر ابیات:

گزینهٔ «۱»: «چو بلبل - زلف سنبل - اشک لاله‌گون

گزینهٔ «۲»: «تشبیه رخ به گل - زلف به سنبل - خط یار به ریحان

گزینهٔ «۴»: «قدش چو سرو - رخسار چون ستاره - خطش چون بنفشه تر

(علوم و فنون ادبی (۲)، بیان، صفحه‌های ۲۶ تا ۳۰)

۵۶- گزینهٔ «۳»

(سیرعلیرضا احمدی)

معنای بیت: وقتی نگاهم به آن کرشمه می‌افتد، زخم دلم خمیازه می‌گشاید.

(معادل «دهن وا کردن» که امروزه هم کاربرد دارد.)

تشریح سایر گزینه‌ها:

گزینهٔ «۱»: «شعلهٔ آه» و «سراپردهٔ آمال»: تشبیه بلیغ اضافی (اضافهٔ تشبیهی)

گزینهٔ «۲»: تشبیه مرجح چشم یار به (چشم) غزال. شاعر ادعا می‌کند چشم یار از لحاظ زیبایی نه تنها مانند غزال است، بلکه از آن هم زیباتر است.

گزینهٔ «۴»: تشبیه مرجح قد یار به سرو و تشبیه روی یار به سمن (گل یاسمن). شاعر ادعا می‌کند قد و روی یار از لحاظ بلندی و سفیدی نه تنها

مانند سرو و یاسمن است، بلکه از آن هم بلندتر و سفیدتر است.

(علوم و فنون ادبی (۲)، بیان، صفحه‌های ۲۹ و ۳۰)



### علوم و فنون ادبی (۱)

#### ۶۱- گزینه ۳»

(فرهاد فروزان‌کیا)

متون گزینه‌های «۱»، «۲» و «۴» ویژگی‌های زبانی مشترکی دارند که مربوط به زبان کهن فارسی است، اما در گزینه «۳» کاربرد بیشتر واژگان عربی (فرط - اخلاص - وفور - وفا - اعضا - جوارح - مفسد - مهلک) و کاربرد کمتر واژگان کهن، به‌کارگیری فعل‌ها در کاربرد جدید و پرهیز از نکات دستوری تاریخی دیده می‌شود. ویژگی‌های این متن مربوط به دوران جدیدتری از زبان فارسی است.

#### تشریح گزینه‌های دیگر:

گزینه «۱»: همی‌نهاد - بیاوردی - بنهادی - کی (حرف «که» پیوند ربط) - کاربرد مَر (پیش از مفعول)  
گزینه «۲»: بشد - گفت‌و شنید (صورت قدیمی «گفت‌وگو») - نمی‌یارس (نمی‌توانست) - تیمار (صورت قدیمی «مراقبت و دلسوزی»)  
گزینه «۴»: بشد - سخن‌گفتی (ماضی استمراری) - گفتی - مَر (پیش از مفعول) - گسیل‌کرد (صورت قدیمی فرستاد) - بیاید رفت (علوم و فنون ادبی (۱)، سبک‌شناسی، صفحه ۱۷)

#### ۶۲- گزینه ۴»

(فرهاد فروزان‌کیا)

کاربردهای کهن زبانی در ابیات گزینه‌های «۱» تا «۳» دیده می‌شوند؛ اما زبان بیت گزینه «۴» نشانه‌های زبانی کهن ندارد.

#### تشریح گزینه‌های دیگر:

گزینه «۱»: کاربرد «همی» و جدانویسی آن از فعل جمله (ماضی استمراری کهن)  
گزینه «۲»: کاربرد مَر (نشانه پیش از مفعول در زبان قدیم)  
گزینه «۳»: کاربرد جمع نادر برای کلمات (جمع‌بستن «رُح» با نشانه «ان»)  
(علوم و فنون ادبی (۱)، سبک‌شناسی، صفحه‌های ۱۴ و ۱۵)

#### ۶۳- گزینه ۴»

(مفسن اصغری)

واژه‌آرایی: گل و خنده  
استعاره: دلی که گل چیند و خراب خنده شود (تشخیص)

#### تشریح گزینه‌های دیگر:

گزینه «۱»: استعاره به‌کار نرفته است. «بالا» در مصراع دوم ایهام دارد و در یک معنی، می‌تواند با بالای مصراع نخست واژه‌آرایی داشته باشد.  
گزینه «۲»: استعاره: ای عمر عاریت (تشخیص)، کنار به‌ترتیب به معنای «کناره‌گیری کردن» و «آغوش» جناس همسان است.  
گزینه «۳»: استعاره: غزال (استعاره از معشوق)، چین به‌ترتیب به معنای «چین و شکن زلف» و «کشور چین» جناس همسان یا تام است.  
(علوم و فنون ادبی، بیان و برع، ترکیبی)

#### ۶۴- گزینه ۴»

(یاسین موریان)

«ج»: تشبیه مضمَر و پنهانی «رخ یار» به «گل»  
«ب»: دامان فرصت: اضافه استعاری  
«د»: تلمیح: اشاره به چشمه حیوان و آبنوشی حضرت خضر از آن  
«الف»: واج‌آرایی مصوّت «ب» در مصراع اول  
(علوم و فنون ادبی، بیان و برع، ترکیبی)

#### ۵۷- گزینه ۲»

(سیرعلیرضا امیری)

تشبیهات در بیت «ب» و بیت «ج» از نوع بلیغ (فشرده) است.

#### تشریح ابیات:

الف) بیت دارای تشبیه گسترده است. سر (مشبه) چون (ادات تشبیه) سایه (مشبه‌به)، به دنبال تو می‌افتد. (وجه شبه)  
ب) بیت دارای تشبیه فشرده است. «مرغ دل»  
ج) تشبیه در این بیت از نوع تشبیه درون‌واژه‌ای است. علی‌رغم این که کتاب درسی تشبیهات فشرده را منحصر به تشبیه بلیغ اسنادی و تشبیه فشرده اضافی دانسته است؛ ولی از آنجایی که در واژه «سیم‌تن» تنها مشبه (تن) و مشبه‌به (سیم: نقره) استفاده شده است، تشبیه درون‌واژه‌ای را نیز می‌توان نوع سوم تشبیه بلیغ دانست.  
د) فاقد تشبیه است و «چون» حرف ربط و به معنی «زمانی که» است.  
(علوم و فنون ادبی (۲)، بیان، صفحه‌های ۲۹ و ۳۰)

#### ۵۸- گزینه ۳»

(مهبوبی فرهادی)

وجه‌شبه‌های محذوف در این بیت: ۱- خوش و معطر بودن (بنفشه‌زلف) ۲- سفیدی (سیم اندام) ۳- قامت بلند داشتن (سروقد)

#### تشریح گزینه‌های دیگر:

گزینه «۱»: وجه‌شبه: سرخی  
گزینه «۲»: وجه‌شبه: مصراع اول: گرم رفتار / مصراع دوم: پای بر جای و ستار  
گزینه «۴»: وجه‌شبه: می‌گذرد  
(علوم و فنون ادبی (۲)، بیان، صفحه ۲۸)

#### ۵۹- گزینه ۳»

(مفسن اصغری)

مفهوم بیت صورت سؤال و ابیات مرتبط: عشق موجب کمال و بلندمرتگی انسان است.  
مفهوم بیت گزینه «۳»: شاعر شعر و سخن خود را ارزشمند می‌داند و به آن افتخار می‌کند.

(علوم و فنون ادبی (۲)، مفهوم، صفحه ۳۰)

#### ۶۰- گزینه ۴»

(فرهاد فروزان‌کیا)

بیت گزینه «۴» در مورد غدیر خم است شاعر می‌گوید پروردگار نقاب یگانگی از چهره آنان (پیامبر و حضرت علی (ع)) برداشت تا همه موجودات به یگانگی‌شان اقرار کنند. دقت کنید که لازم نبود بدانید این بیت دقیقاً به چه واقعه تاریخی اشاره می‌کند، لذا کافی بود با توجه به ضمائر جمع در بیت، تشخیص می‌دادید که «یگانگی» خدا مدنظر نیست، بلکه بیت به یگانگی و شباهت دو نفر با هم اشاره می‌کند.

ابیات گزینه‌های «۱» تا «۳» همگی در مورد ستایش و پرستش خداوند از سوی تمام موجودات هستند.

(علوم و فنون ادبی (۳)، مفهوم، صفحه ۱۰)



## ۶۵- گزینهٔ «۴»

(سیدعلیرشا علویان)

تکرار: لب در مصراع اول دو بار تکرار شده است.  
کنایه: «درافشانی» تصویری است از بازگو کردن سخنان ارزشمند.  
تشبیه: لب لعل

(علوم و فنون ادبی (۱)، بیان و بریح، ترکیبی)

## ۶۶- گزینهٔ «۲»

(سیدعلیرشا امیری)

همهٔ ابیات در وزن دوری و ضربی «مفتعلن مفتعلن مفتعلن مفتعلن» سروده شده‌اند و محتوای بیت گزینهٔ «۲»، عاشقانه است و در بیان عاشق‌پیشگی شاعر ولی سایر ابیات، غم عاشقانه را توصیف می‌کنند.

(علوم و فنون ادبی، موسیقی شعر، ترکیبی)

## ۶۷- گزینهٔ «۲»

(هومن نمازی)

وزن تند و ضربی «مفتعلن مفتعلن فاعلن» مناسب بیان حس طرب و شادی است.

وزن گزینهٔ «۱» برای بیان حس غم و احساسات رقیق مناسب است.

وزن گزینهٔ «۳» آهسته است و بیانگر حس شادی نیست.

وزن گزینهٔ «۴» برای بیان دلآوری و حماسه مناسب است.

**توجه:** وزن شعر و لحن را با یکدیگر یکسان نپندارید. ممکن است برخی اشعار با وزنی یکسان، لحنی متفاوت داشته باشند.

(علوم و فنون ادبی (۱)، موسیقی شعر، صفحه‌های ۲۱ تا ۲۳)

## ۶۸- گزینهٔ «۴»

(سپهر غلام‌پور سیوکی)

این بیت بر وزن «مفعول فاعلات مفاعیل فاعلن» است که این وزن غمبار است و با محتوای بیت مورد نظر تناسب دارد.

**بررسی سایر گزینه‌ها:**

گزینهٔ «۱»: وزن این بیت «مفتعلن مفتعلن مفتعلن فاعلن» است که وزنی شاد است، اما محتوای این بیت غمگین است و با این وزن تناسب ندارد.

گزینهٔ «۲»: وزن این بیت «فعولن فعولن فعولن فعل» است که وزنی حماسی است، اما محتوای این بیت عاشقانه است.

گزینهٔ «۳»: وزن این بیت «مفتعلن فاعلن مفتعلن فاعلن» است که وزنی شاد است که با محتوای بیت که محتوای غمباری دارد، تناسب ندارد.

(علوم و فنون ادبی (۱)، موسیقی شعر، صفحه‌های ۲۱ تا ۲۳)

## ۶۹- گزینهٔ «۲»

(سیرمهر هاشمی)

در متن صورت سؤال و گزینه‌های مرتبط، تأکید بر آن است که هر کسی می‌باید حساب دخل و خرج خود را به‌درستی انجام دهد تا به مشکلی برنخورد، اما موضوع بیت گزینهٔ «۲» این است که هرکس کار نیکی بکند، نتیجه‌اش را می‌بیند و از این مثال، نتیجه می‌گیرد که اگر از بند جسم رهایی یابیم، به عوالم معنوی خواهیم رسید.

توضیح در مورد بیت گزینهٔ «۴»: در مصراع اول این بیت، مولانا می‌گوید آن کسی که بدون توجه به دخل (درآمد)، خرج می‌کند خداست. یعنی بندگان خدا نمی‌توانند (نباید) بدون دخل، خرج کنند.

(علوم و فنون ادبی (۱)، مفهوم، صفحهٔ ۳۲)

## ۷۰- گزینهٔ «۴»

(عزیز الیاسی پور)

مفهوم ابیات گزینه‌های «۱» تا «۳»: غنیمت‌دانستن عمر و لزوم استفاده از فرصت‌ها

مفهوم بیت گزینهٔ «۴»: ناپایداری جهان و بی‌اعتباری مال و قدرت دنیوی (علوم و فنون ادبی (۱)، مفهوم، صفحهٔ ۳۴)

**علوم و فنون ادبی (۲)**

## ۷۱- گزینهٔ «۴»

(یاسین مودیران)

توجه داشته باشید که در سبک عراقی، قالب قصیده کاملاً از میان نرفت؛ بلکه از کاربرد آن کاسته شد و در سبک عراقی نیز، نمونه‌هایی از قصیده دیده می‌شود.

(علوم و فنون ادبی (۲)، تاریخ ادبیات و سبک‌شناسی، صفحه‌های ۱۳ و ۱۴)

## ۷۲- گزینهٔ «۲»

(کتاب آبی)

- جامی نفحات‌الانس را به شیوهٔ تذکره‌الاولیای عطار در بیان حقایق عرفانی و ذکر احوال عارفان نوشت. او همچنین مثنوی‌هایی به پیروی از نظامی سرود که تحفه‌الاحرار یکی از آن‌هاست.

- بهارستان جامی به سبک گلستان سعدی نوشته شده است.

- جمشید و خورشید، اثر سلمان ساوجی است و به تقلید از نظامی سروده شده است.

(علوم و فنون ادبی (۲)، تاریخ ادبیات و سبک‌شناسی، صفحهٔ ۱۸)

## ۷۳- گزینهٔ «۳»

(میتبی فرهاری)

این بیت دارای دو تشبیه و در سایر گزینه‌ها سه تشبیه وجود دارد. (مه روی تو / اشک چو پروین من)

**تشریح گزینه‌های دیگر:**

گزینهٔ «۱»: مرغ دل / قفس سینه / بلبل ساز

گزینهٔ «۲»: شمشیر شعله / سپاه شب / (سپاه شب) چو دود («چو» در مصراع اول این بیت ادات تشبیه نیست.)

گزینهٔ «۴»: سخن به شکر / لب به قند / من به قند

(علوم و فنون ادبی (۲)، بیان، صفحه‌های ۲۶ تا ۳۰)

## ۷۴- گزینهٔ «۲»

(سپهر غلام‌پور سیوکی)

در این گزینه تشبیه مضمّر (پنهان) وجود دارد. تشبیه «گریه» به «معشوق» که وجه شبه آن‌ها، همراهی و همدمی است.

**بررسی سایر گزینه‌ها:**

گزینه‌های «۱» و «۴»: در این گزینه‌ها تشبیهی وجود ندارد.

گزینهٔ «۳»: چون در این گزینه به معنی «چگونه» (در اینجا به معنی تا چه حد) است و ادات تشبیه نیست.

(علوم و فنون ادبی (۲)، بیان، صفحه‌های ۲۶ تا ۳۰)

## ۷۵- گزینهٔ «۱»

(سیدعلیرشا امیری)

در این گزینه، «چون» ادات تشبیه نیست. (وقتی باد بوزد ...)

**بررسی سایر گزینه‌ها:**

گزینهٔ «۲»: «می‌ماند» به معنای «شبهه است» آمده و ادات تشبیه است.

گزینهٔ «۳»: «بدین‌سان» و «گویی» ادات تشبیه‌اند.

گزینهٔ «۴»: «گفتی» در اینجا به معنی «گویی انگار» است و ادات تشبیه است.

(علوم و فنون ادبی (۲)، بیان، صفحهٔ ۲۸)

جامعه‌شناسی (۳) - اصلی

(آزیتا بیرقی)

۸۱- گزینه «۳»

قدرت در اندیشه و عمل جهان مدرن، مستقلاً دارای اهمیت شده است. ثروت ریشه بسیاری از ظلم‌ها و شرارت‌ها قلمداد شد و اولین جنبش اجتماعی در برابر آن شکل گرفت. سیاست، مجموعه روش‌هایی است که هر واحد اجتماعی برای تحقق اهداف جمعی به کار می‌گیرد. قدرت، ثروت و دانش، پیش‌نیازهای انسان برای دستیابی به سعادت و کمال حقیقی است.

(جامعه‌شناسی (۳)، قدرت اجتماعی، صفحه‌های ۵۴، ۵۵، ۵۷ و ۵۸)

(آزیتا بیرقی)

۸۲- گزینه «۲»

ارزایی‌های اخلاقی و نگاه‌های واسطه‌ای به آن‌ها دست و پاگیر بوده و مانع توسعه و پیشرفت آن‌ها شده است. ← قدرت و ثروت (ب) تدبیر و تنظیم امور ← امروزه به قانون کاهش یافته است. (د) سیاست ← در جوامع پیچیده تر ضروری تر می‌شود (الف) خوش‌بینی به آن دچار تردید شد و دیگر راهنمای انسان به سوی سعادت نبود. ← دانش (ج)

(جامعه‌شناسی (۳)، قدرت اجتماعی، صفحه‌های ۵۵ تا ۵۷)

(آزیتا بیرقی)

۸۳- گزینه «۲»

گروه‌های اجتماعی که مستقیماً در تنظیم اهداف جامعه مشارکت دارند یا با قدرت سر و کار دارند، سیاسی به‌شمار می‌روند. رواج سیاست‌نامه‌نویسی‌ها که مجموعه نصیحت‌هایی برای ملوک و پادشاهان بود، شاهد این واقعیت است که سیاستمداران و قدرتمندان حداقل در ظاهر ناگزیر بودند که به قدرت به‌عنوان وسیله و ابزاری برای تحقق اهداف و فضیلت‌های اخلاقی نگاه کنند. عمل جمعی بیشتر پیامد قدرت بیشتر است.

(جامعه‌شناسی (۳)، قدرت اجتماعی، صفحه‌های ۵۷ و ۵۸)

(ارغوان عبدالملکی)

۸۴- گزینه «۱»

قدرت اجتماعی هنگامی پیدا می‌شود که انسان برای رسیدن به اهداف خود، بتواند بر اراده دیگران اثر بگذارد و کار ارادی دیگران را به خدمت بگیرد. در ترغیب، تبلیغ و آموزش، آنچه فرد، درست و حق و هنجار می‌پندارد، موجب تبعیت او از اراده و خواست دیگران می‌شود. امروزه قدرت تنبیهی عمدتاً منحصر و متمرکز در دست دولت‌هاست که از طریق قانون و پیمودن مراحل قانونی اعمال می‌شود. از این رو برخلاف گذشته خبر کمتری از نزاع‌ها و دعوای فردی و دسته‌جمعی به گوش می‌رسد و اگر هم در گوشه و کنار چنین رفتارهایی مشاهده شود، در ذهنیت جامعه و عموم مردم جایگاهی ندارد و آن را رفتاری مذموم و به دور از عقلانیت و تمدن قلمداد می‌کنند.

(جامعه‌شناسی (۳)، قدرت اجتماعی، صفحه‌های ۵۹ و ۶۰)

۷۶- گزینه «۲»

(سیدعلیرشا علویان)

تشبیه در این بیت از نوع گسترده است؛ اما در سایر گزینه‌ها تشبیه فشرده به چشم می‌خورد.

تشریح ابیات:

گزینه «۱»: معانی یاقوت و زر است. (فشرده غیراضافی)

گزینه «۲»: صبح چون ماه نخشب، ماه چون دم ماهی (گسترده)

گزینه «۳»: دبستان روزگار، لوح آرزو (فشرده اضافی)

گزینه «۴»: کعبه عروس است. (فشرده غیراضافی)

(علوم و فنون ادبی (۲)، بیان، صفحه‌های ۲۹ و ۳۰)

۷۷- گزینه «۱»

(سیدعلیرشا علویان)

هجای «که» در کلمه «آگه» باید بدین صورت گفته شده درج گردد. سایر تقطیع‌ها درست هستند.

(علوم و فنون ادبی (۲)، موسیقی شعر، صفحه‌های ۲۰ تا ۲۲)

۷۸- گزینه «۲»

(مبتهی فرهنگی)

بیت «د» از ۶ پایه آوایی تشکیل شده، در حالی که بیت «ب» از ۸ پایه آوایی و سایر ابیات نیز از ۸ پایه آوایی تشکیل شده‌اند.

(علوم و فنون ادبی (۲)، موسیقی شعر، صفحه‌های ۲۰ تا ۲۲)

۷۹- گزینه «۴»

(باسین موریان)

نظم هجایی هر رکن بیت صورت سؤال، به شکل «فعولن (U--U)» است و هم‌چنین وزن بیت گزینه «۴»، «مفاعیلن مفاعیلن فعولن» است که رکن آخر آن، «فعولن» است.

تشریح گزینه‌های دیگر:

گزینه «۱»: وزن بیت، «فاعلاتن فاعلاتن فاعلاتن فاعلن» است که رکن آخر آن، «فاعلن (U-)» است.

گزینه «۲»: وزن بیت، «فاعلاتن فاعلاتن فاعلاتن» است که رکن آخر آن، «فاعلاتن (UU--U)» است.

گزینه «۳»: وزن بیت، «فاعلاتن فاعلاتن فاعلن» است که رکن آخر آن، «فاعلن (UU-)» است.

(علوم و فنون ادبی (۲)، موسیقی شعر، صفحه‌های ۲۰ تا ۲۲)

۸۰- گزینه «۴»

(مسن اصفری)

مفهوم مشترک بیت صورت سؤال و بیت گزینه «۴»: بلندمرتبه شدن به‌وسیله عشق

تشریح گزینه‌های دیگر:

گزینه «۱»: خونین بودن راه عشق

گزینه «۲»: تحیر و سرگستگی عاشق در عالم عشق (حیرانی عاشق از تجلی معشوق)

گزینه «۳»: ازلی بودن عشق عاشق

(علوم و فنون ادبی (۲)، مفهوم، صفحه ۳۳)

۸۵- گزینه «۳»

(ارغوان عبدالملکی)

وجه مشترک قدرت تنبیهی و قدرت تشویقی این است که در هر دو، پیروی کننده نسبت به تبعیت و پیروی خود، آگاهی دارد. در مورد نخست به دلیل اجبار و در مورد دوم برای پاداش پیروی می کند. قدرت اقناعی برخلاف این دو با تغییر نگرش و اعتقاد فرد تابع قدرت، اعمال می شود. امروزه قدرت تنبیهی عمدتاً منحصر و متمرکز در دست دولت هاست که از طریق قانون و پیمودن مراحل قانونی اعمال می شود.

(پایامه شناسی (۳)، قدرت اجتماعی، صفحه ۶۰)

جامعه شناسی (۳) - موازی

۸۶- گزینه «۴»

(ارغوان عبدالملکی)

- افرادی که درباره مسائل اجتماعی شناخت علمی دارند، از شناختی دقیق برخوردارند و می توانند برای آن ها راه حل های صحیح پیدا کنند.  
- وقتی درباره موضوعی، دانش علمی قابل توجهی فراهم می شود، علم ویژه- ای شکل می گیرد.  
- هر فرد، گروه، قوم، جامعه و امتی یک ذخیره دانشی دارد.

(پایامه شناسی (۳)، ذخیره دانشی، صفحه های ۳، ۵، ۷)

۸۷- گزینه «۲»

(ارغوان عبدالملکی)

نمودار صورت سؤال، مربوط به دیدگاه دوم در ارتباط با رابطه دانش علمی و عمومی است. این دیدگاه، در تقابل با رویکرد اول این ادعا را که دانش علمی، راه کشف واقعیت و دانش عمومی، دانش حاصل از زندگی است انکار می کند و همه دانش ها را دانش حاصل از زندگی می داند. دانش ها نه کشف و بازخوانی واقعیت بلکه بازسازی واقعیت هستند که انسان ها برای سامان دادن به زندگی خود تولید می کنند. برتری دانش تجربی بر دانش حاصل از زندگی را بی اعتبار می داند و به عکس دانش عمومی را پایه و اساس هرگونه دانشی از جمله دانش تجربی می داند. در برخی از نحله های این دیدگاه، مرز دانش علمی و دانش عمومی فرو می پاشد.

(پایامه شناسی (۳)، ذخیره دانشی، صفحه ۸)

۸۸- گزینه «۴»

(ارغوان عبدالملکی)

فلسفه: موضوع فلسفه، اصل وجود است؛ یعنی به موجودی خاص مانند موجودی طبیعی و انسانی نمی پردازد. فلسفه، قوانین کلی موجودات را شناسایی می کند که شامل همه موجودات می شود.  
علوم طبیعی: موضوع علوم طبیعی، موجودات طبیعی است و قوانین طبیعت و موجودات را شناسایی می کنند.  
علوم انسانی: موضوع علوم انسانی، کنش انسانی و پیامدهای آن می باشد و قوانین مربوط به کنش های انسانی را مورد مطالعه قرار می دهد. (علوم انسانی از کارهای غیرارادی انسان ها بحث نمی کند).

(پایامه شناسی (۳)، علوم اجتماعی، صفحه های ۱۱ و ۱۲)

۸۹- گزینه «۳»

(کتاب آبی)

علوم اجتماعی به دانش هایی گفته می شود که اجتماعات انسانی و چگونگی اثرگذاری آن ها بر کنش ها و شیوه زندگی ما و همچنین اثرپذیری آن ها از کنش ها و شیوه زندگی ما را به روش علمی مطالعه می کنند.

(پایامه شناسی (۳)، علوم اجتماعی، صفحه های ۱۰ و ۱۳)

۹۰- گزینه «۴»

(کتاب آبی)

- پیامد آگاهی دادن علوم اجتماعی به انسان ها درباره فرصت ها و محدودیت های فناوری آن است که شیوه صحیح استفاده از طبیعت و علوم طبیعی را آموزش می دهد و علوم اجتماعی نسبت به علوم طبیعی از اهمیت بیشتری برخوردار می شود.

- پیامد دوری درباره ارزش ها و هنجارهای اجتماعی و نقد و اصلاح آن ها توسط علوم اجتماعی: فرصت موضع گیری اجتماعی مناسب و صحیح را برای دانشمندان فراهم می آورد.

- پیامد شناخت پدیده های اجتماعی توسط علوم اجتماعی: آثار و پیامدهای پدیده های اجتماعی را پیش بینی کنند.

(پایامه شناسی (۳)، علوم اجتماعی، صفحه ۱۳)

جامعه شناسی (۲)

۹۱- گزینه «۲»

(ریحانه امینی)

تشریح موارد:

- فردی که کتاب خود را به مرحله چاپ می رساند، در واقع از جهان فردی خود به جهان اجتماعی ورود کرده است.

- برادر زهرا در اینجا وارد جهان اجتماعی شده است.

- عدم برنامه ریزی پسند در واقع موضوعی است که در ذهن اوست و ورودی به جهان اجتماعی ندارد. یعنی در محدوده جهان فردی قرار می گیرد.

- لباس پوشیدن، پدیده ای اجتماعی است. بنابراین در محدوده جهان اجتماعی قرار می گیرد.

(پایامه شناسی (۲)، فرهنگ جوانی، صفحه های ۴ و ۵)

۹۲- گزینه «۳»

(ریحانه امینی)

دیدگاه اول:

براساس این دیدگاه، جهان تکوینی به جهان طبیعت محدود می شود و جهان طبیعت مهم تر از جهان ذهنی و جهان فرهنگی (جهان انسانی) است. ذهن افراد و فرهنگ نیز هویتی طبیعی و مادی دارند و علوم مربوط به آن ها نظیر علوم طبیعی است. طرفداران این دیدگاه، بین علوم طبیعی و علوم انسانی تفاوتی قائل نیستند. نادیده گرفتن تفاوت بین علوم طبیعی با علوم انسانی، ظرفیت ها و قابلیت هایی را از علوم انسانی و اجتماعی سلب می کند.



دیدگاه دوم:

گروهی دیگر جهان فرهنگی را مهم‌تر از جهان ذهنی و تکوینی می‌دانند. در این دیدگاه جهان ذهنی و فردی افراد تابع فرهنگ آن‌هاست و جهان تکوینی مادهٔ خامی است که فرهنگ‌ها و جوامع مختلف در آن دخل و تصرف می‌کنند. از این دیدگاه جهان ذهنی و جهان تکوینی اهمیتی ندارند و استقلال خود را در برابر جهان فرهنگی از دست می‌دهند.

دیدگاه سوم:

براساس این دیدگاه، جهان فرهنگی، جهان ذهنی و جهان تکوینی، مهم و در تعامل با یکدیگرند. از نگاه قرآن، جهان تکوینی محدود به جهان طبیعت نیست. ادراک و آگاهی نیز منحصر به انسان نمی‌شود و جهان تکوینی براساس حکمت و خواست خداوند سبحان، با افراد و جوامع انسانی رفتاری حکیمانه دارد. قرآن کریم برای جامعه و فرهنگ جایگاه ویژه‌ای قائل است و از زندگی و مرگ امت‌ها سخن می‌گوید. در عین حال، جهان فردی افراد را نادیده نمی‌گیرد و بر مسئولیت فرد در قبال فرهنگ و جامعه تأکید می‌کند.

(یامعه‌شناسی (۲)، فرهنگ جهانی، صفحه‌های ۷ و ۸)

**۹۳- گزینهٔ «۲»**

(آزیتا بیدرقی)

تعهد و مسئولیت: فراهم کردن زمینهٔ گسترش و تحقق عقاید و ارزش‌های جهان‌شمول

عقلانیت: پاسخ به پرسش‌های ثابت و متغیر انسان

عدالت: پیشگیری از تباه شدن منابع و امکانات بشر

(یامعه‌شناسی (۲)، فرهنگ جهانی، صفحه‌های ۱۵ و ۱۶)

**۹۴- گزینهٔ «۳»**

(آزیتا بیدرقی)

اشتراک فرهنگ اینکاه‌ها و فرهنگ ژاپن ← دارای ارزش‌های قومی و قبیله‌ای بدون نگاه سلطه‌جویانه

اشتراک فرهنگ صهیونیسم و فرهنگ سرمایه‌داری ← دارای ارزش‌های قومی و قبیله‌ای با نگاه سلطه‌جویانه (فرهنگ سلطه)

محموم کردن انسان به سرنوشتی محتوم ← فرهنگ جبرگرا و غیرمسئول

(یامعه‌شناسی (۲)، فرهنگ جهانی، صفحه‌های ۱۱ تا ۱۳ و ۱۶)

**۹۵- گزینهٔ «۴»**

(آزیتا بیدرقی)

فرهنگی که عقاید و ارزش‌ها و هنجارها و رفتارهای آن مطابق نیازهای فطری می‌باشد. ← فرهنگ جهان‌شمول

فرهنگی که دیگر اقوام و جوامع و گروه‌ها را به ضعف و ناتوانی می‌کشاند. ← فرهنگ استکبار یا سلطه

جامعه‌ای که عقاید و ارزش‌های آن مطابق حق است ولی هنجارها و رفتارهای آن موافق و همسو با حق نیست. ← مدینهٔ فاسفه

از مرزهای جغرافیایی و قومی عبور می‌کند و گسترش می‌یابد. ← فرهنگ جهانی

(یامعه‌شناسی (۲)، فرهنگ جهانی، صفحه‌های ۱۲ و ۱۳)

**۹۶- گزینهٔ «۱»**

(فاطمه صفری)

در جامعهٔ تغلب، مردم برای غلبه یافتن بر سایر ملت‌ها با یکدیگر همکاری می‌کنند و این هنگامی پیش می‌آید که همهٔ آن‌ها، شیفتهٔ غلبه بر اقوام و ملل دیگر باشند. هدف این مردم خوار و مقهور کردن دیگران است. چنین افرادی دوست دارند بر یکایک مردم جامعهٔ خود نیز چیره شوند ولی از آنجا که در یک جامعه مردم برای بقای خود، غلبه بر اقوام دیگر و جلوگیری از غلبهٔ اقوام دیگر بر خود به هم نیازمندند، ناچارند از چیرگی بر یکدیگر خودداری کنند. چنین مردمی گمان می‌برند که فقط آنان خوشبخت، پیروز و مورد رشک دیگران‌اند (و باید باشند) و از همهٔ جوامع دیگر برترند. چنین فرهنگی از گونه‌های نخست فرهنگ‌های جهانی است که به دلیل نگاه سلطه‌جویانه از محدودهٔ مرزهای جغرافیایی و قومی خود فراتر می‌رود و جهانی می‌شود.

(یامعه‌شناسی (۲)، فرهنگ جهانی، صفحهٔ ۱۹)

**۹۷- گزینهٔ «۴»**

(فاطمه صفری)

**تشریح موارد نادرست:**

قومی که در اثر تهاجم نظامی شکست می‌خورد، اگر فرهنگ غنی و قوی داشته باشد، می‌تواند گروه مهاجم را در فرهنگ خود هضم کند و به خدمت گیرد.

اروپا در پنج قرن اخیر، کانون شکل‌گیری فرهنگ جدیدی است که آن را به نام فرهنگ غرب می‌شناسیم.

(یامعه‌شناسی (۲)، فرهنگ جهانی، صفحه‌های ۲۱ تا ۲۳)

**۹۸- گزینهٔ «۳»**

(فاطمه صفری)

**بررسی گزینه‌ها:**

گزینهٔ «۱»: درست - درست

گزینهٔ «۲»: نادرست (پس از شکل‌گیری جنبش‌های استقلال‌طلبانهٔ کشورهای مستعمره، به وجود آمد). - درست

گزینهٔ «۳»: درست - نادرست (استعمارگران بیش از ابزارهای نظامی، سیاسی و اقتصادی از ابزارهای فرهنگی و علمی به ویژه رسانه‌ها و فناوری اطلاعات استفاده می‌کنند).

گزینهٔ «۴»: نادرست (مربوط به استعمار قدیم است). - نادرست (مربوط به استعمار نو است).

(یامعه‌شناسی (۲)، فرهنگ جهانی، صفحه‌های ۲۴ و ۲۵)



## ۹۹- گزینه «۱»

(فاطمه صفری)

- امپریالیسم به هر نوع سلطه‌ای گفته می‌شود و می‌تواند صورت‌های سیاسی، اقتصادی و فرهنگی داشته باشد.  
- اروپاییان در هجوم به قاره آمریکا، برای تأمین سلطه خود، به نسل‌کشی دست زدند.  
- تبلیغات شرکت‌های تجاری در هند و نیجریه مربوط به استعمار نو می‌باشد.  
- مردمی که برتری فرهنگی جهان غرب را پذیرفته باشند، هویت خود را در حاشیه جهان غرب جست‌وجو می‌کنند.

(جامعه‌شناسی (۲)، فرهنگ جهانی، صفحه‌های ۲۳ تا ۲۶)

## ۱۰۰- گزینه «۳»

(کتاب آبی)

جهان انسانی در برابر جهان تکوینی قرار دارد و جهان تکوینی پیش از انسان وجود داشته است و مستقل از خواست و اراده انسان است.

(جامعه‌شناسی (۲)، فرهنگ جهانی، صفحه ۶)

## جامعه‌شناسی (۱)

## ۱۰۱- گزینه «۴»

(شهریار عبدالله)

بررسی گزینه‌ها:

گزینه «۱»: نادرست (پیامدهای غیرارادی کنش انسان، قطعی است).  
درست  
گزینه «۲»: نادرست (پیامد غیرارادی کنش انسان، کنش نیست که نیاز باشد کنشگری آن را انجام دهد). - نادرست (درست است که پنجره اتاق را با اراده خودمان باز می‌کنیم اما خنک شدن اتاق نتیجه طبیعی این کنش و غیرارادی است).

گزینه «۳»: درست - درست

گزینه «۴»: درست - نادرست (پیامد کنش انسان تا وقتی ارادی است که وابسته به اراده افراد انسانی یعنی خود کنشگر یا افراد دیگر باشد).

(جامعه‌شناسی (۱)، زندگی اجتماعی، صفحه ۷)

## ۱۰۲- گزینه «۳»

(زینب آذری)

هنگامی که کنش فردی تبدیل به کنش اجتماعی شود، هنجارها و ارزش‌ها پدید می‌آیند. مثلاً زمانی که شما مشغول آواز خواندن هستید، هر طور که بخواهید و با صدای بلند آواز می‌خوانید اما اگر در حین آواز خواندن فردی بپاید شما برای رعایت حق او (پیدایش ارزش)، صدای خود را پایین می‌آورد (پیدایش هنجار).

ارزش‌ها و هنجارها با استفاده از تعلیم و تربیت و تشویق و تنبیه به اعضای جامعه منتقل می‌شوند و گسترش می‌یابند.

پدیده‌های اجتماعی برای رفع نیازها و تأمین سعادت بشر پدید آمده‌اند ولی در برخی مواقع به جای ایفای نقش وسیله، به‌عنوان اصل قرار می‌گیرند و این باعث می‌شود که سعادت انسان به حاشیه رود و انسان‌ها به خدمت پدیده‌های اجتماعی درآیند.

(جامعه‌شناسی (۱)، زندگی اجتماعی، صفحه‌های ۱۱۳ تا ۱۱۵)

## ۱۰۳- گزینه «۳»

(زینب آذری)

بررسی گزینه‌ها:

گزینه «۱»: درست - درست

گزینه «۲»: نادرست (پدیده‌های اجتماعی پیامدهای کنش اجتماعی هستند). - درست

گزینه «۳»: درست - نادرست (پدیده‌های اجتماعی فرصت‌ها و محدودیت‌هایی دارند که اگر این فرصت‌ها و محدودیت‌ها نباشند زندگی در جامعه ممکن نیست. پس این فرصت‌ها و محدودیت‌ها برای زندگی اجتماعی ضرورت دارند).

گزینه «۴»: نادرست (پدیده‌های اجتماعی تکوینی نیستند و انسان‌ها با اراده خود آن‌ها را پدید می‌آورند). - درست

(جامعه‌شناسی (۱)، زندگی اجتماعی، صفحه‌های ۱۲ تا ۱۵)

## ۱۰۴- گزینه «۳»

(کتاب آبی)

«الف»: پدیده‌های تکوینی (طبیعی و ماوراءطبیعی) به‌واسطه ارتباطی که با زندگی انسان دارند، وارد جهان اجتماعی می‌شوند، اما پدیده‌های اجتماعی به جهان اجتماعی تعلق دارند.

«ب»: آگاهی و شناختی که جهان اجتماعی براساس آن شکل می‌گیرد، آگاهی فردی و خصوصی نیست؛ بلکه نوعی آگاهی مشترک و عمومی است.

«ج»: خرده‌فرهنگ تبهکاران، سارقان و ... ناسازگار با عقاید و ارزش‌های پذیرفته‌شده در فرهنگ عمومی است، از این رو به آن ضد فرهنگ می‌گویند.

«د»: هرگاه یک نسل نتواند فرهنگ خود را حفظ کند یا نتواند آن را به نسل بعد منتقل سازد، جهان اجتماعی آن فرو می‌ریزد یا دگرگون شده و به جهان اجتماعی دیگری تبدیل می‌شود.

(جامعه‌شناسی (۱)، زندگی اجتماعی، صفحه‌های ۱۹ و ۲۰)

## ۱۰۵- گزینه «۳»

(کتاب آبی)

عبارت اول اشاره به تأثیر جهان طبیعی بر جهان اجتماعی دارد.

عبارت دوم اشاره به تأثیر جهان اجتماعی بر جهان طبیعی دارد.

(جامعه‌شناسی (۱)، زندگی اجتماعی، صفحه ۲۲)

## جامعه‌شناسی (۲)

## ۱۰۶- گزینه «۳»

(ارغوان عبدالملکی)

تشریح گزینه‌ها:

گزینه «۱»: درست - درست

گزینه «۲»: درست - درست

گزینه «۳»: درست - نادرست (ابعاد اخلاقی و روانی، مربوط به بخش فردی جهان انسانی است).

گزینه «۴»: نادرست (بخش فردی، هویت ذهنی دارد). - نادرست (اندیشیدن، مربوط به بخش ذهنی و فردی است).

(جامعه‌شناسی (۲)، فرهنگ جهانی، صفحه‌های ۴ و ۵)



## عربی زبان قرآن (۳) و (۲)

۱۰۷- گزینهٔ «۴»

تشریح موارد:

(ریحانه امینی)

فرهنگ‌هایی که به حقیقتی قائل نباشند، نمی‌توانند معیار و میزانی برای سنجش عقاید و ارزش‌های مختلف داشته باشند و در نتیجه نمی‌توانند از حقانیت ارزش‌های خود دفاع کنند.

برخی فرهنگ‌ها جبرگرا و غیرمسئول‌اند. آن‌ها نقش انسان‌ها در تعیین سرنوشتشان را انکار می‌کنند.

فرهنگ جهانی باید در لایه‌های مختلف خود به عدالت پایبند باشد.

آدمی دربارهٔ مرگ و زندگی خود پرسش‌های بنیادینی دارد که باید به آن‌ها پاسخ داده شود. او علاوه بر نیازهای مادی و دنیوی، نیازهای ابدی و معنوی دارد. فرهنگی که صرفاً متوجه نیازهای مادی و دنیوی انسان است و از نیازهای ابدی و معنوی او چشم‌پوشی می‌کند، بشر را به بحران‌های روحی و روانی گرفتار می‌سازد. فرهنگ جهانی باید از معنویت که ارزشی جهان‌شمول است برخوردار باشد.

با وجود عدالت در فرهنگ مطلوب جهانی، می‌توان از قطبی شدن جهان، بهره‌کشی ظالمانهٔ برخی انسان‌ها و جوامع از برخی دیگر و در نتیجه از پایمال شدن حقوق انسان‌ها جلوگیری کرد.

(پایه‌شناسی (۲)، فرهنگ جهانی، صفحه‌های ۱۵ و ۱۶)

۱۰۸- گزینهٔ «۱»

(کتاب آئین)

امپریالیسم سیاسی از طریق اشغال نظامی جوامع ضعیف شکل می‌گیرد. - استعمار نو، پس از شکل‌گیری جنبش‌های استقلال‌طلبانهٔ کشورهای مستعمره طی قرن بیستم به وجود آمد. در استعمار نو کشورهای استعمارگر با استفاده از ظرفیت‌هایی که در دورهٔ نفوذ یا دورهٔ استعمار نظامی و سیاسی خود ایجاد کرده‌اند، از مجریان بومی و داخلی کشورهای مستعمره استفاده می‌کنند. دولت‌های استعمارگر برای به قدرت رساندن نیروهای وابسته، از کودتای نظامی نیز استفاده می‌کنند.

- موفقیت‌های استعمار قدیم در قرن‌های پانزدهم تا نوزدهم، ناشی از پیشرفت در زمینهٔ دریانوردی، فنون نظامی و اقتصاد صنعتی بود.

(پایه‌شناسی (۲)، فرهنگ جهانی، صفحه‌های ۲۳ و ۲۴)

۱۰۹- گزینهٔ «۲»

(ارغوان عبدالملکی)

جهان غرب در استعمار فرانو، هویت فرهنگی دیگر کشورها را هدف قرار می‌دهد، یعنی جهان غرب در استعمار فرانو، عقاید و ارزش‌ها و آرمان‌های فرهنگ‌های دیگر را مورد هجوم قرار می‌دهد و به جای آن، عقاید و ارزش‌های فرهنگ غرب را تبلیغ و ترویج می‌کند.

(پایه‌شناسی (۲)، فرهنگ جهانی، صفحهٔ ۲۵)

۱۱۰- گزینهٔ «۱»

(ارغوان عبدالملکی)

دولت‌های استعمارگر برای به قدرت رساندن نیروهای وابسته از کودتای نظامی نیز استفاده می‌کردند که کودتای انگلیسی سوم اسفند ۱۲۹۹ رضاخان و کودتای آمریکایی ۲۸ مرداد ۱۳۳۲ پهلوی دوم (محمدرضا پهلوی)، دو نوع موفق از کودتاهای استعمار نو است و کودتای نوزده، نمونهٔ شکست‌خوردهٔ آن می‌باشد.

(پایه‌شناسی (۲)، فرهنگ جهانی، صفحهٔ ۲۴)

۱۱۱- گزینهٔ «۳»

(ممدعلی کافعی نصرآباری)

«جادلیم»: با آنان مجادله کن / «أحسن»: نیکوتر (رد گزینیه‌های ۱ و ۴) / «رتک»: پروردگار تو / «أعلم»: داناتر (رد گزینیه‌های ۱ و ۲) / «مَنْ ضَلَّ عَنْ سَبِيلِهِ»: کسی که از راه او منحرف شده (رد گزینیه‌های ۱ و ۲)

(ترجمه)

۱۱۲- گزینهٔ «۱»

(ولی برهی - ابهر)

«بَدَعٌ»: رها می‌کند (رد گزینیه‌های ۳ و ۴) / «شاتم»: دشنام گو (رد گزینیه‌های ۳ و ۴) / «مُهَانَأُ»: خوار (رد گزینیه‌های ۳ و ۴) / «يَسْخِطُ»: (فعل معلوم و متعدی است، چون پس از آن مفعول آمده و دارای اعراب منصوب است) خشمگین می‌سازد (رد گزینیهٔ ۲) / «يُعَاقِبُ»: (فعل مضارع معلوم و متعدی است که مفعولش نیز بعد از آن آمده است؛ پس نباید آن را مجهول در نظر گرفت) کیفر بدهد (رد گزینیه‌های ۲ و ۳)

(ترجمه)

۱۱۳- گزینهٔ «۲»

(بهروز میرزایی)

«الشُّعراءُ الإيرانيون الذين...»: شعرای ایرانی‌ای که ... (رد گزینیه‌های ۱ و ۴؛ موصول در اینجا به صورت «که» ترجمه می‌شود.) / «البلدان»: کشورها (رد گزینیه‌های ۳ و ۴) / «عاشوا»: معنای ماضی استمراری نمی‌دهد (رد گزینیهٔ ۱) / «ل»: (معنای «داشتن» در زمان حال را می‌دهد) دارند (رد گزینیه‌های ۱ و ۳)

(ترجمه)

۱۱۴- گزینهٔ «۱»

(کتکوز سراسری ۹۸ - تهریری)

«الاستفادة من الجوال»: استفاده از تلفن همراه (رد گزینیهٔ «۳») «لیست مسموحة»: مجاز نیست (رد سایر گزینه‌ها) / «فی حصّة الامتحان»: در جلسهٔ امتحان (رد گزینیه‌های «۲» و «۳»)

(ترجمه)

۱۱۵- گزینهٔ «۱»

(سید ممدعلی مرتضوی)

«أغضضوا من صوتكم»: صدای خود را پایین بیاورید / «تفكروا»: فکر کنید (رد گزینیهٔ ۳) / «فی الأمور»: در کارها (رد گزینیهٔ ۲) / «أكثر»: بیشتر (رد گزینیه‌های ۲ و ۴) / «تتغلبوا»: (تا) غلبه نمایید (رد گزینیهٔ ۴) / «علی المشاكل»: بر مشکلات (رد گزینیهٔ ۳) / «تصبحوا»: شوید (رد گزینیهٔ ۲) / «یرید الله منكم»: خدا از شما می‌خواهد (رد گزینیهٔ ۳)

(ترجمه)

۱۱۶- گزینهٔ «۲»

(ولی برهی - ابهر)

رد گزینیهٔ «۲»: «أزی» فعل مضارع و متکلم وحده است که به صورت ماضی ترجمه شده است، در این گزینه «مواعظ قیمه» نیز موصوف و صفت نکره هستند که به اشتباه، معرفه ترجمه شده‌اند.

ترجمهٔ صحیح عبارت: «در قرآن لقمان را می‌بینم که به فرزندش پندهای ارزشمندی تقدیم می‌کند!»

(ترجمه)





۱۱۷- گزینهٔ «۱»

تشریح سایر گزینه‌ها:

(ببروز هیدرکی)

گزینهٔ «۲»: فَلَاحِ عَجُوزٍ: کشاورزی پیر («عجوز» صفت است).  
گزینهٔ «۳»: غَلِيظُ الْقَلْبِ: سنگدل / لَا تَكُنْ: نباش  
گزینهٔ «۴»: مع: همراه / تُخَيِّرُنِي: من را مختیر می‌کنی؟! («تختیر» فعل مضارع از سیغۀ مخاطب و ضمیر «ی»، مفعول آن است).

(ترمیمه)

۱۱۸- گزینهٔ «۳»

(سیره مویا مؤمنی)

«بهترین بندگان خدا»: خَيْرُ عِبَادِ اللَّهِ (رد سایر گزینه‌ها) / «به دیگران سود می‌رسانند»: يَنْفَعُونَ الْآخِرِينَ (رد سایر گزینه‌ها)

(ترمیمه)

۱۱۹- گزینهٔ «۱»

(مهمرد علی کاظمی نصرآباری)

عبارت صورت سؤال (بهترین سخن آن است که کم باشد و راهنمایی‌کننده) از نظر مفهوم با گزینهٔ «۱»: (هر کس سخنش کوتاه و مفید باشد، سخنش (مقام) او را بالا می‌برد!) در تناسب است.

(مفهوم)

۱۲۰- گزینهٔ «۲»

تشریح سایر گزینه‌ها:

(ببروز وهان)

گزینهٔ «۱»: لِلْمَتَكَلِّمِ وَحْدَهُ ← للمفرد المذكر الغائب («أُنشِدْ» بر وزن «أَفْعَلْ» فعل ماضی غایب از باب افعال است).  
گزینهٔ «۳»: مضاف‌الیه ← مفعول (ترجمه: ملمات را سرودند ...)  
گزینهٔ «۴»: مُتَعَدٌ ← لازم / له حرفان زائدان ← له ثلاثة حروف زائدة («يَسْتَفِيدُ» فعل مضارع از باب استفعال است و سه حرف زائد دارد).

(تفلیل صرفی و اعراب)

۱۲۱- گزینهٔ «۳»

تشریح سایر گزینه‌ها:

(ببروز وهان)

گزینهٔ «۱»: مفعول ← حال («مُعَزِّينَ» قید حالت است).  
گزینهٔ «۲»: مجرد ثلاثی ← مزید ثلاثی (فعل) «خَيْرَ» بر وزن «فَعَلَ» مزید ثلاثی از باب تفعیل است)  
گزینهٔ «۴»: مبنی ← معرب («رسول» جزء اسم‌های مبنی نیست)

(تفلیل صرفی و اعراب)

۱۲۲- گزینهٔ «۱»

تشریح سایر گزینه‌ها:

(ببروز وهان)

گزینهٔ «۲»: من مصدر «احسان» ← من مصدر «حسن» («احسان» مصدر باب افعال است، درحالی که اسم تفضیل بر وزن «أَفْعَلُ / فَعْلَى» همیشه از مصدرهای مجرد ثلاثی گرفته شده است. ساخت اسم تفضیل از مصادر ثلاثی مزید دارای قاعدهٔ خاص خود است که مربوط به مباحث درسی شما نیست).  
گزینهٔ «۳»: «اسم مکان» نادرست است. («مواعظ» جمع مکتسر «موعظة» به معنای «پند و اندرز» است).

گزینهٔ «۴»: مصدره «الزام» ← مصدره «التزام» (از باب افتعال است)

(تفلیل صرفی و اعراب)

۱۲۳- گزینهٔ «۴»

تشریح سایر گزینه‌ها:

(درویشعلی ابراهیمی)

در گزینهٔ «۱»: «الأمهات / أحسن»، در گزینهٔ «۲»: «تتواضع - الآخِرِينَ» و در گزینهٔ «۳»: «الکهرباء / من» صحیح است.

(ضبط حرکات)

۱۲۴- گزینهٔ «۴»

(سید مهمرد علی مرتضوی)

در گزینهٔ «۴»: «أغلی» اسم تفضیل به معنی «گرانبهار، ارزشمندتر» است.

تشریح سایر گزینه‌ها:

گزینهٔ «۱»: «أذنب» فعل ماضی غایب به معنی «گناه کرد» است.  
گزینهٔ «۲»: «ما أسرع» (بر وزن: ما أفعل) ساختار تعجیبی به معنای «چه سریع است» می‌باشد.

گزینهٔ «۳»: در این گزینه، کلمه‌ای با وزن مشابه اسم تفضیل دیده نمی‌شود.

(قواعد اسم)

۱۲۵- گزینهٔ «۴»

(ولی برهی - ابر)

در گزینهٔ «۴»: «أفضل» اسم تفضیل است، اما مضاف واقع نشده و پس از آن جار و مجرور آمده است نه مضاف‌الیه.

تشریح سایر گزینه‌ها:

در گزینهٔ «۱»: «أخَبَ و أنفَع» هر دو اسم تفضیل و مضاف هستند. در گزینهٔ «۲»: «أحسن» اسم تفضیل و مضاف است. در گزینهٔ «۳»: «خَیْر» اسم تفضیل و مضاف است و «الناس» مضاف‌الیه آن می‌باشد. (دقت کنید «خیراً» در ترکیب «خیراً کثیراً» معنای تفضیلی ندارد و اسم تفضیل نیست).

(قواعد اسم)

۱۲۶- گزینهٔ «۳»

(لنگور، مارج از کشور ۱۴۰۱)

صورت سؤال، گزینه‌ای را می‌خواهد که در آن اسم مکان وجود داشته باشد. اسم مکان بر وزن «مَفْعَل، مَفْعَلَةٌ» (یا جمع مکتسر آن: مَفَاعِل) می‌آید و دلالت بر مکان وقوع فعل دارد. در گزینهٔ «۳»، «مُتَاجِرٌ» بر وزن «مَفَاعِل»، جمع مکتسر «مُتَجَرِّجٌ»، به معنی «مغازه» و اسم مکان است.

تشریح گزینه‌های دیگر:

گزینهٔ «۱»: «مظلة» به معنی «چتر» ارتباطی با مفهوم مکان ندارد.

گزینهٔ «۲»: «مأدبة» به معنی «سفرهٔ مهمانی» ارتباطی با مفهوم مکان ندارد.

گزینهٔ «۴»: «المُجَرَّبُ» با توجه به علامت فتحه روی عین‌الفعل و معنای آن (آزموده شده) اسم مفعول است.

(قواعد اسم)

۱۲۷- گزینهٔ «۳»

(سید مهمرد علی مرتضوی)

در گزینهٔ «۳»: «حُسنی» اسم تفضیل بر وزن «فَعْلَى» است، در صورتی که برای مقایسه، همواره از اسم تفضیل مذکر بر وزن «أَفْعَلُ» استفاده می‌کنیم؛ بنابراین در جملهٔ داده شده، «أَحْسَنُ» صحیح است.

(قواعد اسم)



## ۱۲۸- گزینهٔ «۳»

(ولی بربری - ابرو)

## تشریح گزینه‌ها:

در گزینهٔ «۱»، «مُصَادَقَة» مصدر باب مُفَاعَلَة است و نباید مصدر این باب را با اسم مفعول ثلاثی مزید اشتباه گرفت. در گزینهٔ «۲»، «المُتَوَاضِع» و «المُتَكَبِّر» با توجه به معنی خود اسم فاعل هستند. در گزینهٔ «۳»، «المُسَلِّحَة» اسم مفعول از ثلاثی مزید است، در این گزینه «مُسَرِّعین» اسم فاعل است. در گزینهٔ «۴»، «المَوَاعِظ» جمع مکسر «المَوْعِظَة» است و اسم مفعول نمی‌باشد.

(قواعد اسم)

## ۱۲۹- گزینهٔ «۳»

(بهروز هیدریگی)

## تشریح گزینه‌ها:

گزینهٔ «۱»: «الصَّالِحین: درستکاران» اسم فاعل از ثلاثی مجرد (صلح) است. گزینهٔ «۲»: «نَطَّارَة: عینک» بر وزن «فَعَالَة» است و بر ابزار و وسیله دلالت دارد. گزینهٔ «۳»: ترجمه: «قرآن نجات‌دهندهٔ انسان از گمراهی است.» (مطابق معنای عبارت، «مُنْقَذ» اسم فاعل است، نه اسم مفعول) گزینهٔ «۴»: «النَّهَاءَة: جمع مکسر «النَّهَی»: بازدارنده» اسم فاعل از ثلاثی مجرد (نَهَى) است.

(قواعد اسم)

## ۱۳۰- گزینهٔ «۴»

(سید مومنی مرتضوی)

برای ساخت اسم فاعل از فعل‌های ثلاثی مجرد، از وزن «فَاعِل» و از فعل‌های ثلاثی مزید، از ساختار «مُفَعِّل» استفاده می‌شود. در گزینهٔ «۴»، «أَدْنُو» فعل ثلاثی مجرد از صیغهٔ متکلم وحده است، پس نباید اسم فاعل آن، به ساختار «مُفَعِّل» بیاید.

(قواعد اسم)

## عربی زبان قرآن (۱)

## ۱۳۱- گزینهٔ «۳»

(علی مصسن زاره)

«أَمَّنُوا»: (در این جا) ایمان آورده‌اید، ایمان آوردید (رد گزینه‌های ۱ و ۲) / «لِمَ»: برای چه، چرا (رد گزینهٔ ۴) / «لِمَ تَقُولُونَ»: برای چه می‌گویید، چرا می‌گویید (رد گزینه‌های ۲ و ۴) / «لَا تَفْعَلُونَ»: انجام نمی‌دهید، عمل نمی‌کنید (رد گزینه‌های ۱ و ۴)

(ترجمه)

## ۱۳۲- گزینهٔ «۱»

(سیره میا مؤمنی)

«طَلَّبَ»: خواست، درخواست کرد (فعل باید به صورت فعل ترجمه شود، نه اسم) (رد گزینهٔ ۲) / «اجْتَمَعَ»: (در این جا) جمع شدند (رد گزینهٔ ۴) / «سِتٌّ وَ سَبْعُونَ»: هفتاد و شش (رد گزینهٔ ۳) / «أَنْ يَصْطَفُوا»: که به ردیف بایستند (رد گزینه‌های ۲ و ۴)

(ترجمه)

## ۱۳۳- گزینهٔ «۳»

(بهروز هیدریگی)

«اسْتَمَعَ»: گوش بده (رد گزینهٔ ۱) (در ترجمهٔ فعل امر مخاطب، نیازی به لفظ «باید» نیست ← رد گزینهٔ ۴)  
اگر ابتدای عبارت فعل امر داشته باشیم و پس از آن فعل مضارع (مجزوم) بیاید، فعل مضارع را به صورت مضارع التزامی ترجمه می‌کنیم و رابط آن‌ها حرف «تا» است (رد گزینه‌های ۱ و ۲)  
ضمیر «ک» در گزینهٔ «۲» نیز ترجمه نشده است.

(ترجمه)

## ۱۳۴- گزینهٔ «۳»

(درویشعلی ابراهیمی)

«أَغْلَقْتُ»: بستم / «حَنْفِيَّةُ الْمَاءِ»: شیر آب / «حَتَّى لَا تَخْرُجَ»: تا بیرون نیاید  
تشریح سایر گزینه‌ها:  
در گزینهٔ «۱»: (این شاخه‌های سبز از درختی روینده از دانه‌ای، بالا رفته‌اند) درست است.  
در گزینهٔ «۲»: (مؤمن بخشش را شکرانهٔ قدرت یافتن بر دشمنش قرار می‌دهد) درست است.  
در گزینهٔ «۴»: (همسایهٔ ما آنچه را پلیس در رابطه با دزدها انجام داد، به ما اطلاع داد) درست است.

(ترجمه)

## ۱۳۵- گزینهٔ «۱»

(پیروز وغان)

## موارد نادرست در سایر گزینه‌ها:

گزینهٔ «۲»: تسعین و اثنین ← اثنین و تسعین (در اعداد دو رقمی، ابتدا جزء یکان و بعد دهگان می‌آید)  
گزینهٔ «۳»: طَلَبًا ← طَلَبًا (معدود عدد ۱۱ تا ۹۹ مفرد و منصوب می‌آید)  
گزینهٔ «۴»: طَالِبًا ← طَالِبَةٌ (جزء ۱ و ۲ در عدد، از نظر جنس با معدود مطابق است)  
الواحدة ← الأولى (با توجه به عبارت فارسی، باید از عدد ترتیبی استفاده کنیم)

(ترجمه)

## ۱۳۶- گزینهٔ «۳»

(مرتضی کاظم شیروزی)

ترجمهٔ عبارت عربی: هر که نیکی بیاورد، ده برابر آن پاداش دارد.  
این آیهٔ قرآنی دربارهٔ نیکی کردن و دریافت پاداش در برابر آن است و ارتباطی به «نجات یافتن» ندارد.

(مفهوم)

## ۱۳۷- گزینهٔ «۳»

(درویشعلی ابراهیمی)

کلمهٔ «منتشرة» اسمی مفرد و مؤنث است و نقش صفت را برای «حرارة» دارد.  
تشریح سایر گزینه‌ها:  
در گزینهٔ «۱»، (منفصل)، در گزینهٔ «۲»، (جار و مجرور) و در گزینهٔ «۴» (جمع) نادرست است.

(تعلیل صرفی و اعراب)

۱۳۸- گزینه «۱»

(کنکور، فارغ از کشور ۱۴۰۰)

«الصائمین» در گزینه «۱»، جمع مذکر سالم است.

در سایر گزینه‌ها «قوانین»، «الدلافین» و «المساکین» جمع مکسر هستند نه جمع مذکر سالم، چون با حذف «ین» مفرد کلمه به دست نمی‌آید.

(قواعد اسم)

۱۳۹- گزینه «۱»

(پیروز وغان)

صورت سؤال خواسته اسمی را مشخص کنید که هم مضاف‌الیه داشته باشد و هم صفت، به عبارت دیگر، یک اسم هم مضاف و هم موصوف باشد.

در گزینه «۱»، «جذوة» برای ضمیر «ها» مضاف، و برای «المستغرة» موصوف است. پس به عبارتی، مضاف در اینجا صفت هم گرفته است.

**تشریح سایر گزینه‌ها:**

گزینه «۲»: «بعد» مضاف است و «اغبّار» مضاف‌الیه است، اما صفت وجود ندارد.

گزینه «۳»: «ذات» مضاف است و «العصون» مضاف‌الیه آن است، از طرفی «العصون» خود موصوف برای «النّصرة» می‌باشد. پس اینجا هم اسم مضاف صفت ندارد)

گزینه «۴»: «أنعم» مضاف برای ضمیر «ه» و «منهمرة» خبر آن است. (پس اینجا هم اسم مضاف، صفت ندارد)

(قواعد اسم)

۱۴۰- گزینه «۴»

(سیره مفا مؤمنی)

$$۱۲ \times ۵ = ۶۰$$

$$۶۰ + ۴۵ = ۱۰۵$$

**تشریح سایر گزینه‌ها:**

گزینه «۱»:

$$۷۲ + ۸ = ۹$$

گزینه «۲»:

$$۱۹ - ۱۷ = ۲$$

گزینه «۳»:

$$۴۵ + ۳۲ = ۷۷$$

$$۷۷ + ۱۱ = ۷$$

(عبر)

عربی زبان قرآن (۲)

۱۴۱- گزینه «۲»

(درویشعلی ابراهیمی)

«تعلّم»: آموختن، آموزش، یادگیری / «الفنون»: حرفه‌ها، هنرها، پیشه‌ها (رد گزینه‌های ۱ و ۴) / «یجعل»: قرار می‌دهد، می‌گرداند، می‌سازد (رد گزینه ۳)

/ «متفائل»: خوش‌بین (رد گزینه ۴) / «أموره»: کارهایش (رد گزینه‌های ۳ و ۴) / «تقدّم بلده»: پیشرفت کشورش (رد گزینه ۳)

(ترجمه)

۱۴۲- گزینه «۳»

(ولی بریی- ابهر)

«هؤلاء الشعراء الإيرانيون»: این شعرای ایرانی (رد گزینه‌های ۱ و ۲) / «قد ینشدون»: (قد + فعل مضارع ← گاهی، شاید) گاهی می‌سرایند (رد گزینه ۴)

/ «تیسّمونها»: (فعل مضارع معلوم) آن‌ها را می‌نامند (رد گزینه‌های ۱ و ۴) (ترجمه)

۱۴۳- گزینه «۴»

(علی مفسن‌زاده)

«قد تضرّنا»: گاهی به ما آسیب می‌رساند (رد گزینه‌های ۱ و ۲) / «مصادقة»: دوستی (رد گزینه ۳) / «خرّبناها مرّة»: یک بار (یک مرتبه) آن را تجربه کردیم (آزمودیم) (رد گزینه‌های ۱ و ۳: در گزینه «۱»، لفظ «مرّة» ترجمه نشده است) / «فعلینا آلا تجرّبها»: نباید آن را تجربه کنیم، نباید آن را بیازماییم، باید آن را تجربه نکنیم (رد گزینه ۲)

(ترجمه)

۱۴۴- گزینه «۲»

(مرتضی کاظم شیروری)

«أوضح» اسم تفضیل بر وزن «أفعل» به معنای «واضح‌تر» است.

(ترجمه)

۱۴۵- گزینه «۲»

(سیر مفسرعلی مرتضوی)

«شکوفه‌ها»: الأزهار / «در بهار»: فی الربیع (رد گزینه ۱) / «باز می‌شوند»: تفتیح (رد گزینه‌های ۱ و ۳) / «آن‌ها را خواهیم دید»: سنشاهدها، سوف نشاهدها (رد سایر گزینه‌ها) / «بر شاخه‌های درختان»: علی أغصان (غصون)

الأشجار (رد گزینه‌های ۳ و ۴) (ترجمه)

۱۴۶- گزینه «۳»

(مرتضی کاظم شیروری)

«التفکر» مصدر از فعل ثلاثی مزید از باب «تفعلل» است و اسم فاعل آن «متفکر» است. همچنین نقش آن در جمله، مضاف‌الیه و مجرور است نه خبر.

(تعلیل صرفی و اعراب)

۱۴۷- گزینه «۱»

(علی مفسن‌زاده)

در گزینه «۱»، واژه «مُعَيَّنَة» با توجه به مفهوم جمله، باید به شکل (تعیین شده) ترجمه شود، پس اسم مفعول است و شکل صحیح آن «مُعَيَّنَة» می‌باشد. همچنین واژه «إمْتِحَان» نیز به شکل نادرست حرکت‌گذاری شده و با توجه به آنکه مصدر باب «إفْتِعَال» است، باید به شکل «إمْتِحَان» نوشته شود.

(ضبط حرکات)



**تاریخ و جغرافیا (۳) - اصلی**

**۱۵۱- گزینهٔ ۳»**

(کنکور سراسری ۱۴۰۰)  
 بی‌نتیجه ماندن قرارداد ۱۹۱۹ این نکته را به انگلیسی‌ها یادآور شد که آگاهی مردم به‌خصوص بعد از ماجرای مشروطه بالا رفته و نمی‌تواند مانند هندوستان، ایران را به خاک بریتانیا اضافه کند. در نتیجه مأموران انگلستان در ایران تصمیم گرفتند تا شخص مورد اعتماد خود را به حکومت رسانند تا از طریق او بتوانند به صورت غیرمستقیم اهداف خود را در ایران پیاده کنند. دولت انگلستان برای دستیابی به اهداف خود، درصدد تغییر حکومت ایران برآمد.  
 (تاریخ (۳)، ایران در دورهٔ حکومت رضاشاه، صفحه‌های ۹۲ تا ۹۵)

**۱۵۲- گزینهٔ ۲»**

(میلار هوشیار)  
 آیت‌الله شیخ فضل‌الله نوری، سوءاستفاده از نام آزادی و مشروطه را وسیله‌ای برای افزایش نفوذ غرب و غرب‌گرایان سکولار در ادارهٔ کشور می‌دانست.  
 (تاریخ (۳)، ایران در دورهٔ حکومت رضاشاه، صفحهٔ ۹۴)

**۱۵۳- گزینهٔ ۲»**

(علی‌ممد کریمی)  
 آبرون‌ساید در قزوین با رضاخان ملاقات کرد و با توجه به اطلاعاتی که سیدضیاءالدین طباطبایی دربارهٔ او جمع‌آوری کرده بود، توانست وی را با اهداف خود هماهنگ کند.  
 (تاریخ (۳)، ایران در دورهٔ حکومت رضاشاه، صفحهٔ ۹۳)

**۱۵۴- گزینهٔ ۴»**

(علیرضا رضایی)  
 رضاشاه تصمیم گرفت ریل‌های راه‌آهن از شمال به جنوب کشیده شود و بندر ترکمن را به بندر شاهپور متصل نماید؛ زیرا مسیر شرقی غربی راه‌آهن می‌توانست دسترسی زمینی به هندوستان را برای دشمنان انگلستان تسهیل کند و این با منافع انگلستان در شرق در تضاد بود.  
 (تاریخ (۳)، ایران در دورهٔ حکومت رضاشاه، صفحهٔ ۹۶)

**۱۵۵- گزینهٔ ۴»**

(میلاد باغ‌شینی)  
 مدرس سال‌ها در خوف زندانی بود. سرانجام پس از فراهم شدن زمینه، وی را از خوف به کاشمر بردند و پس از مدت کوتاهی، او را در همان‌جا مسموم کردند و به شهادت رساندند.  
 (تاریخ (۳)، ایران در دورهٔ حکومت رضاشاه، صفحهٔ ۹۸)

**۱۵۶- گزینهٔ ۲»**

(فاطمه سقایی)  

$$\frac{100}{1} \times \frac{7}{4} = 175$$
 طول مسیر قابل‌احداث بین دو مکان = شاخص انحراف (۱/)  
 طول مسیر مستقیم بین دو مکان  
 شاخص مطلوب یعنی بدون هیچ‌گونه انحراف، ۱۰۰ در نظر گرفته می‌شود.  
 (جغرافیا (۳)، جغرافیای عمل و نقل، صفحهٔ ۶۰)

**۱۵۷- گزینهٔ ۳»**

(فاطمه سقایی)  
 با تحلیل مسیرها و گره‌ها می‌توان قابلیت دسترسی و کارایی یک شبکه را بررسی کرد.  
 (جغرافیا (۳)، جغرافیای عمل و نقل، صفحهٔ ۶۰)

**۱۴۸- گزینهٔ ۳»**

(مرتضی کاظم شیرووری)  
 «أحسن» اسم تفضیل است و چون مضاف واقع شده، به معنای «نیکوترین» ترجمه می‌شود ← أحسن الصفات: نیکوترین ویژگی‌ها  
**بررسی سایر گزینه‌ها:**  
 گزینهٔ «۱»: خیر من: بهتر از  
 گزینهٔ «۲»: «أحبب» فعل مضارع است به معنای «دوست دارم». (در این گزینه اصلاً اسم تفضیلی نیامده است.)  
 گزینهٔ «۴»: أغلی من: گران‌تر از

(قواعد اسم)

**۱۴۹- گزینهٔ ۲»**

(کتاب آبی)  
 اسم مکان در این گزینه وجود ندارد و «المزارعون» اسم فاعل است و معنی «کشاورزان» می‌دهد.  
**تشریح سایر گزینه‌ها:**

گزینهٔ «۱»: «مُبدأ» در این عبارت بر وزن «مَفْعَل» و اسم مکان است.  
 گزینهٔ «۳»: «مَطْبَع» در این عبارت جمع «مَطْبَع» بر وزن «مَفْعَل» و اسم مکان است.  
 گزینهٔ «۴»: «مَسَاكِن» در این عبارت جمع «مَسْكَن» بر وزن «مَفْعَل» و اسم مکان است.

(قواعد اسم)

**۱۵۰- گزینهٔ ۳»**

(پیروز وهان)  
 صورت سؤال، اسم فاعلی را می‌خواهد که محل اعرابی (نقش) فاعل هم داشته باشد؛ در گزینهٔ «۳»، «زَوَّار» جمع مکسر «زائر» و اسم فاعل است، همچنین نقش فاعل را برای فعل «أذْهَبَ» دارد.  
**تشریح سایر گزینه‌ها:**

گزینهٔ «۱»: «المسافرون» اسم فاعل است، اما نقش مبتدا را دارد، نه فاعل. (فراموش نکنید که در عربی، فاعل همیشه بعد از فعل می‌آید.)  
 گزینهٔ «۲»: در این گزینه، اصلاً اسم فاعل نیامده است.

گزینهٔ «۴»: «الكاذب» اسم فاعل است، اما بعد از فعل مجهول آمده و نقش نائب فاعل را دارد، نه فاعل.

(قواعد اسم)



## ۱۵۸- گزینه ۱»

(فاطمه سقایی)

در مدیریت حمل و نقل باید به میزان و نوع تقاضا توجه کرد. برای مثال، ناحیه‌ای که در آن جمعیت زیادی نیاز به جابه‌جایی دارند یا رساندن خدمات آموزشی و بهداشتی به آن‌ها ضروری است، نسبت به نواحی‌ای که تقاضای فصلی یا موقتی دارند، در اولویت قرار می‌گیرند.

(جغرافیا (۳)، جغرافیای حمل و نقل، صفحه ۶۲)

## ۱۵۹- گزینه ۴»

(فاطمه سقایی)

حوادث در حمل و نقل جاده‌ای بیش از سایر شیوه‌های حمل و نقل است.

(جغرافیا (۳)، جغرافیای حمل و نقل، صفحه ۶۴)

## ۱۶۰- گزینه ۲»

(فاطمه سقایی)

حمل و نقل چندوجهی یا چندمنظوره، ترکیبی از دو یا چند شیوه مختلف حمل و نقل است.

(جغرافیا (۳)، جغرافیای حمل و نقل، صفحه ۶۵)

## تاریخ و جغرافیا (۳) - موازی

## ۱۶۱- گزینه ۲»

(علی‌محمد کریمی)

مناسبات سیاسی و اقتصادی ایران با جهان خارج در دوران افشاریه و زندیه به علت درگیری‌های داخلی و بی‌ثباتی سیاسی نسبت به عصر صفوی کاهش چشمگیری یافت.

(تاریخ (۳)، ایران در آستانه دوره معاصر، صفحه ۲۱)

## ۱۶۲- گزینه ۱»

(علیرضا رضایی)

از اواخر عهد فتحعلی‌شاه، دولت انگلیس درصدد برآمد که با جد کردن سرزمین‌های شرقی ایران، منطقه‌ای حائل و تحت نفوذ خود در مرزهای هندوستان به وجود آورد. به همین منظور، در زمان محمدشاه و ناصرالدین‌شاه از حاکم نافرمان هرات و دیگر امیران شورشی افغان حمایت کرد و با اقدامات سیاسی و نظامی خود مانع سرکوب این شورش‌ها توسط سپاه ایران شد. انگلستان سرانجام با تحمیل معاهده پاریس به حکومت قاجار، افغانستان و هرات را از ایران جدا کرد.

(تاریخ (۳)، سیاست و حکومت در عصر قاجار، صفحه ۳۴)

## ۱۶۳- گزینه ۴»

(میلاد هوشیار)

بازارها هسته اصلی نظام اقتصادی و اجتماعی شهرها بودند و شالوده زندگی اجتماعی و اقتصادی را در مراکز شهری تشکیل می‌دادند.

(تاریخ (۳)، اوضاع اجتماعی، اقتصادی و فرهنگی عصر قاجار، صفحه‌های ۳۸ و ۳۹)

## ۱۶۴- گزینه ۲»

(میلاد هوشیار)

مهاجرت روحانیون و مردم به شهر ری و تحصن در صحن حضرت عبدالعظیم به مهاجرت صغری مشهور است؛ این مهاجرت، اولین مرحله اتحاد نیروهای ضد استبداد بود.

(تاریخ (۳)، نهضت مشروطه ایران، صفحه ۶۷)

## ۱۶۵- گزینه ۳»

(پواد میربلوکی)

به دنبال شکست سپاه عثمانی از نیروهای اتفاق مثلث، دولت موقت ملی فروپاشید و اعضای آن پراکنده شدند.

(تاریخ (۳)، جنگ جهانی اول و ایران، صفحه ۸۸)

## ۱۶۶- گزینه ۴»

(زهرا رامیار)

در بررسی سلسله‌مراتب سکونتگاه‌ها میزان جمعیت و عملکرد آن‌ها رابطه مستقیم دارند. سکونتگاه‌های کوچک یا کم‌جمعیت معمولاً خدمات محدودی به ساکنان ارائه می‌دهند اما در سکونتگاه‌های بزرگ‌تر، تعداد و تنوع خدمات بسیار زیاد است.

به طور معمول هر چه به سمت قاعده هرم پیش می‌رویم به تبع میزان جمعیت و خدمات کمتر، حوزه نفوذ محدودتر می‌شود.

(جغرافیا (۳)، جغرافیای سکونتگاه‌ها، صفحه‌های ۷ تا ۹)

## ۱۶۷- گزینه ۳»

(زهرا رامیار)

شهرگرایی، روندی اقتصادی-اجتماعی است که طی آن شیوه‌های زندگی، رفتار و عملکردها، ارزش‌ها و مظاهر شهری در روستاها و بین روستانشینان رواج می‌یابد. میزان تغییرات در چهره و کالبد روستاها از ناحیه‌ای به ناحیه دیگر متفاوت است.

با تغییرات کالبدی روستاها، عملکردهای جدید به طور مستقل یا علاوه بر زراعت که فعالیت غالب روستانشینان است پدیدار می‌شود.

(جغرافیا (۳)، جغرافیای سکونتگاه‌ها، صفحه ۱۷)

## ۱۶۸- گزینه ۱»

(فاطمه سقایی)

حاشیه‌نشینی و زاغه‌نشینی نوعی اسکان غیررسمی یا غیرقانونی هستند که در اطراف شهرهای بزرگ در نتیجه مشکل مسکن شکل می‌گیرد. البته زاغه‌نشینی علاوه بر حاشیه شهرها در نقاط مختلف شهر نیز وجود دارد.

(جغرافیا (۳)، جغرافیای سکونتگاه‌ها، صفحه‌های ۲۱ و ۲۲)

## ۱۶۹- گزینه ۱»

(فاطمه سقایی)

در مرحله ورودی، اطلاعات به صورت رقومی به محیط نرم‌افزار GIS وارد و در آنجا کدبندی و ذخیره می‌شود.

در سامانه اطلاعات جغرافیایی، داده‌های مربوط به پدیده‌های دنیای واقعی را می‌توان براساس اهداف مطالعه و نوع ویژگی‌های موردنظر در قالب لایه‌های جداگانه طبقه‌بندی و ترکیب کرد. از جمع‌بندی و تلفیق لایه‌های مختلف لایه جدیدی حاصل می‌شود که در برگیرنده اطلاعات دقیق و مورد نیاز کاربران است.

(جغرافیا (۳)، فنون و مهارت‌های جغرافیایی، صفحه ۳۹)

## ۱۷۰- گزینه ۲»

(علیرضا رضایی)

عبارت‌های (الف) و (ت) درست هستند.

## تشریح عبارت‌های غلط:

(ب) از آنجا که حمل و نقل نقش مهمی در مکان‌گزینی واحدهای تجاری دارد جغرافیای حمل و نقل شاخه‌ای از جغرافیای اقتصادی است.

(پ) جغرافیای حمل و نقل به بررسی الگوهای پراکندگی و شیوه‌های حمل و نقل و تأثیرات آن‌ها بر محیط به منظور برنامه‌ریزی و مدیریت مطلوب منطقه‌ای می‌پردازد.

(جغرافیا (۳)، جغرافیای حمل و نقل، صفحه ۴۴)



## تاریخ و جغرافیا (۱)

## ۱۷۱- گزینهٔ «۳»

برخی پژوهشگران معتقدند که رواج و رونق ادبیات و فلسفه، تأثیر مهمی بر شکوفایی و گسترش علم تاریخ در یونان باستان داشته است.

(تاریخ (۱)، تاریخ‌شناسی، صفحهٔ ۴)

## ۱۷۲- گزینهٔ «۲»

هر پژوهش علمی نیازمند یک یا چند پرسش است. پرسش‌ها علاوه بر آنکه هدف پژوهش را مشخص می‌کنند، مانع از بیراهه رفتن پژوهشگر از مسیر درست پژوهش می‌شوند.

(تاریخ (۱)، تاریخ‌شناسی، صفحهٔ ۶)

## ۱۷۳- گزینهٔ «۴»

محتوای سنگ‌نوشته‌های بیستون و تخت جمشید نشان می‌دهند که گاه‌شماری خورشیدی- قمری بابلی در قلمرو هخامنشیان رواج داشته است، اما ماه‌ها بر اساس فرهنگ و آیین ایرانی نام‌گذاری شده بودند.

(تاریخ (۱)، تاریخ‌شناسی، صفحهٔ ۱۴)

## ۱۷۴- گزینهٔ «۴»

رومیان در آغاز، گاه‌شماری دقیقی نداشتند. تا اینکه در سال ۴۶ ق. م. امپراتور روم به نام ژولیوس سزار دستور داد گاه‌شماری رومی براساس گاه‌شماری مصری اصلاح شود.

(تاریخ (۱)، تاریخ‌شناسی، صفحهٔ ۱۳)

## ۱۷۵- گزینهٔ «۳»

موزهٔ لوور در پاریس، بریتانیا در لندن، آرمیتاژ در سن‌پترزبورگ روسیه و متروپولیتن در نیویورک قرار دارد.

(تاریخ (۱)، تاریخ‌شناسی، صفحهٔ ۲۶)

## ۱۷۶- گزینهٔ «۲»

چگونگی شکل‌گیری محیط‌های جغرافیایی، که حاصل روابط متقابل انسان و محیط است، سبب می‌شود جغرافی دانان با دید ترکیبی یا کل‌نگری، موضوعات را مطالعه و بررسی کنند.

(جغرافیای ایران، جغرافیا چیست؟، صفحهٔ ۷)

## ۱۷۷- گزینهٔ «۴»

جغرافی‌دان با دید ترکیبی یا کل‌نگری، موضوعات را مطالعه و بررسی می‌کند؛ زیرا اجزا و عوامل محیط جغرافیایی در ارتباط با یکدیگر عمل می‌کند.

(جغرافیای ایران، جغرافیا چیست؟، صفحهٔ ۷)

## ۱۷۸- گزینهٔ «۲»

سؤال «چطور» به بررسی سیر تکوین و تحول پدیده‌ها می‌پردازد؛ زمینه‌های پدیدهٔ کاهش رشد جمعیت چیست؟

**تشریح سایر گزینه‌ها:**

گزینهٔ «۱»: سؤال چه‌موقع

گزینهٔ «۳»: سؤال چه‌کسی یا چه‌کسانی

گزینهٔ «۴»: سؤال کجا

(جغرافیای ایران، جغرافیا چیست؟، صفحهٔ ۸)

## ۱۷۹- گزینهٔ «۴»

پژوهشگر با مطالعهٔ سابقه، پیشینهٔ مسئله و نتایج پژوهش دیگران، نسبت به موضوع، اطلاعات بیشتری پیدا می‌کند و مهم‌تر از همه، پی می‌برد سؤالی که برایش پیش آمده قبلاً پاسخ داده شده است یا خیر.

(جغرافیای ایران، جغرافیا چیست؟، صفحهٔ ۱۰)

## ۱۸۰- گزینهٔ «۱»

بررسی نتایج تحقیقات قبلی و مرتبط با بیان مسئلهٔ تحقیق مربوط به گام اول (طرح سؤال و بیان مسئله) قبل از تدوین فرضیه (گام دوم) است. در این مرحله پژوهشگر باید پژوهش دیگران را مورد بررسی قرار دهد؛ به عبارت دیگر، مطالعهٔ سابقه، پیشینهٔ مسئله و نتایج پژوهش دیگران، مورد نیاز پژوهشگر است.

**بررسی سایر گزینه‌ها:**

گزینهٔ «۲»: نتیجه‌گیری و ارائهٔ پیشنهادها (گام پنجم) بعد از تدوین فرضیه انجام می‌شود.

گزینهٔ «۳»: مرحلهٔ پردازش اطلاعات (گام چهارم) بعد از تدوین فرضیه انجام می‌شود.

گزینهٔ «۴»: جمع‌آوری اطلاعات (گام سوم) به روش کتابخانه‌ای و میدانی بعد از تدوین فرضیه انجام می‌شود.

(جغرافیای ایران، جغرافیا چیست؟، صفحهٔ ۱۰)

## تاریخ و جغرافیا (۲)

## ۱۸۱- گزینهٔ «۱»

فنون‌البلدان از آثار تاریخ‌نگاری به روش ترکیبی است که در این روش، مورخ به جای ذکر همهٔ روایت‌ها دربارهٔ یک موضوع، یک گزارش از مجموع آن‌ها تنظیم می‌کند.

تجارب‌الامم ابوعلی مسکویه از آثار تاریخ‌نگاری به روش تحلیلی است. مورخ در این روش، با بررسی موشکافانهٔ تمام اخبار و روایت‌های مربوط به یک رویداد و نقد آن‌ها، علل، آثار و پیامدهای آن واقعه را تحلیل و تفسیر می‌کند.

(تاریخ (۲)، تاریخ‌شناسی، صفحه‌های ۱۷ و ۱۸)

## ۱۸۲- گزینهٔ «۴»

از مشهورترین چهره‌های تاریخ‌نگاری روایی، مورخ و مفسر مشهور، محمدبن جریر طبری است.

(تاریخ (۲)، تاریخ‌شناسی، صفحهٔ ۱۷)

## ۱۸۳- گزینهٔ «۱»

از مهم‌ترین و مشهورترین تاریخ‌های عمومی می‌توان به تاریخ طبری تألیف محمدبن جریر طبری اشاره کرد.

(تاریخ (۲)، تاریخ‌شناسی، صفحهٔ ۴)

## ۱۸۴- گزینهٔ «۲»

با تشدید آزار مشرکان، گسترش دعوت اسلامی در مکه با موانع اساسی روبه‌رو شد. در چنین شرایطی بود که اندیشهٔ هجرت از مکه به ذهن پیامبر (ص) و مسلمانان راه یافت.

(تاریخ (۲)، ظهور اسلام، حرکتی تازه در تاریخ بشر، صفحهٔ ۲۹)

(میلاد باغ‌شیفی)

(میلاد باغ‌شیفی)

(علیرضا رضایی)

(علی‌مهد کریمی)

(فاطمه سقایی)

(فاطمه سقایی)

(لنگور سراسری ۱۴۰۱)

(علی‌مهد کریمی)

(علیرضا رضایی)



### فلسفه دوازدهم - اصلی

#### ۱۹۱- گزینه «۳»

(سبا یعفرزاده صابری)

عقل در این معنا یکی از ابزارهای شناخت انسان بوده که به کمک آن استدلال می‌کند و به دانش‌ها و حقایق دست می‌یابد. چنین قوه‌ای توانایی شناخت گسترده اما محدودی دارد به عبارت دیگر لزوماً همه امور با عقل قابل درک نیست. این تعریف جامع‌ترین تعریف بوده و شامل تمامی حیطه‌ها می‌شود.

#### علت رد سایر گزینه‌ها:

گزینه «۱»: وصول به حقایق قطعی و صددرصدی نیست. گاهی اوقات عقل انسان نیز دچار اشتباه می‌شود و ممکن است لزوماً به حقایق نرسد.

گزینه «۲»: عقل قابلیت رشد دارد و چنین قوه‌ای هیچگاه بی‌نیاز از تربیت عقلانی نیست؛ حتی پس از رسیدن به فعلیت.

گزینه «۴»: این استعداد ذاتی در تمامی انسان‌ها ثابت نیست و با توجه به میزان تمرین و تربیت آن‌ها متفاوت است.

(فلسفه دوازدهم، عقل در فلسفه - قسمت اول، صفحه ۵۳)

#### ۱۹۲- گزینه «۴»

(حسن صدیقی)

روح انسانی در عین بهره‌مندی از استدلال در مرتبه عالم عقل می‌تواند حقایق را شهود کند.

#### بررسی سایر گزینه‌ها:

گزینه «۱»: عقل به عنوان موجود برتر و متعالی، در قید زمان و مکان نیست.

گزینه «۲»: علاوه بر عالم طبیعت، عوالمی دیگر نیز وجود دارد که یکی از آن‌ها عالم عقل است.

گزینه «۳»: فرشتگان از علم استدلالی بهره نمی‌برند و به جای آن حقایق اشیاء را شهود می‌کنند.

(فلسفه دوازدهم، عقل در فلسفه - قسمت اول، صفحه ۵۴)

#### ۱۹۳- گزینه «۲»

(حسن صدیقی)

عقل از آن جهت که درباره رفتارهای اختیاری انسان و بایدها و نبایدهای او، مانند باید راست بگوید، باید قانون را رعایت کند و نباید دروغ بگوید و ... بحث می‌کند، عقل عملی نامیده می‌شود و دانشی که از این جهت به دست می‌آید، «علم عملی» نام دارد.

شناخت قوانینی که باعث زیست بهتر انسان‌ها در یک جامعه می‌شوند، از آن جهت که به بایدها و نبایدهای انسانی در سطح جامعه می‌پردازد، مربوط به دانش عملی است. سایر گزینه‌ها در حیطه علوم نظری هستند.

(فلسفه دوازدهم، عقل در فلسفه - قسمت اول، صفحه‌های ۵۵ و ۵۶)

#### ۱۹۴- گزینه «۱»

(نیما پناه‌هری)

در دوره اول حاکمیت مسیحیت در اروپا (حدود قرن سوم تا نهم) بزرگان کلیسا دخالت و چون و چرا کردن عقل را عامل تضعیف ایمان می‌دانستند. حتی برخی از بزرگان کلیسا عقل را امری شیطانی می‌پنداشتند و در برابر استدلال‌های عقلی می‌ایستادند و می‌گفتند که ایمان قوی از آن کسی است که در برابر چون و چراهای عقل بایستد و در ایمان خود استوار بماند.

#### ۱۸۵- گزینه «۲»

(کنگور سراسری ۱۴۰۱)

قبیله قریش، به سبب در اختیار داشتن اداره کعبه و برقراری رابطه تجاری با سرزمین‌های دور و نزدیک، قدرت و نفوذ سیاسی قابل توجهی در میان قبایل دیگر داشتند؛ اما این قدرت و نفوذ را نمی‌توان به منزله حکومتی پایدار شمرد؛ زیرا متکی به تشکیلات سیاسی، اداری و نظامی منظم و منسجمی نبود و ثبات لازم را نداشت.

(تاریخ (۲)، ظهور اسلام حرکتی تازه در تاریخ بشر، صفحه ۲۲)

#### ۱۸۶- گزینه «۱»

(علی‌محمد کریمی)

عامل تمایز واحدهای جغرافیایی، تفاوت مکان‌ها و پدیده‌های موجود در آن‌ها است. این تقسیم‌بندی‌ها به منظور شناخت بهتر و آسان‌تر و علمی‌تر کردن مطالعات و تحقیقات درباره مکان‌ها صورت می‌گیرد تا برنامه‌ریزی صحیح‌تری برای آن‌ها انجام شود.

(جغرافیا (۲)، نامه هیست، صفحه ۴)

#### ۱۸۷- گزینه «۴»

(علی‌محمد کریمی)

انسان‌ها در محیط‌های طبیعی تغییراتی را به وجود می‌آورند. آن‌ها برای زندگی و بهره‌برداری از محیط طبیعی از شیوه‌ها و ابزارهای متفاوتی استفاده می‌کنند و در نتیجه، نواحی مختلفی را پدید می‌آورند یا نواحی را تغییر می‌دهند؛ مانند بازارهای شناور بانکوک.

(جغرافیا (۲)، نامه هیست، صفحه ۱۱)

#### ۱۸۸- گزینه «۴»

(فاطمه سقایی)

در کانون یک ناحیه صنعتی تجمع زیاد کارخانه‌ها مشاهده می‌شود. هرچه از این کانون دور و به مرزهای ناحیه مجاور نزدیک‌تر شویم، از تمرکز و تعداد کارگاه‌ها و کارخانه‌ها کاسته می‌شود؛ تا اینکه سرانجام در ناحیه مجاور، دیگر اثری از آن‌ها نمی‌بینیم.

(جغرافیا (۲)، نامه هیست، صفحه ۱۵)

#### ۱۸۹- گزینه «۱»

(کنگور سراسری ۱۴۰۱)

انسان‌ها در محیط‌های طبیعی تغییراتی به وجود می‌آورند. آن‌ها برای زندگی و بهره‌برداری از محیط طبیعی از شیوه‌ها و ابزارهای متفاوتی استفاده می‌کنند و در نتیجه نواحی مختلفی را پدید می‌آورند یا نواحی طبیعی را تغییر می‌دهند.

(جغرافیا (۲)، نامه هیست، صفحه ۱۱)

#### ۱۹۰- گزینه «۲»

(فاطمه سقایی)

تعیین مرزهای دقیق نواحی، کار دشواری است، البته مرز نواحی طبیعی را آسان‌تر از نواحی انسانی می‌توان تعیین کرد. هر ناحیه جغرافیایی دارای کانون یا مرکزی است که بیشترین عوامل وحدت و تجانس در آن وجود دارد. اگر از کانون یک ناحیه جغرافیایی به اطراف آن حرکت کنیم، می‌بینیم که به تدریج از ویژگی‌ها و خصوصیات آن ناحیه کاسته می‌شود تا سرانجام این عوامل ناپدید می‌گردند.

(جغرافیا (۲)، نامه هیست، صفحه‌های ۱۵ و ۱۶)



در گزینه‌های مطرح شده گزینه‌های «۲» و «۳» از نامه پاولس به قرن‌تینان نقل شده است که بیان می‌کند ایمان باید از آفت عقل و حکمت دور باشد و این امور با وحی تقابل دارند و در شناخت خدا و شریعت خدا نمی‌گنجند. گزینه «۴» از سخنان ترتولیانوس از آباء اولیه کلیسای کاتولیک است که از مخالفان سرسخت عقل و خردورزی بود و از اساس قبول آموزه‌های کلیسا را از جهت غیرعقلی بودن یقینی می‌داند. اما گزینه «۱» دارای این مضمون است که باید علوم عقلی و حکمت فراگرفته شود و آموزه‌های مسیحیت را در امتداد کمال عقلانیت و خرد می‌داند. این عبارت نقل شده از آثار یوستین شهید از آباء کلیسا در مکتب اسکندریه است.

(فلسفه دوازدهم، عقل در فلسفه - قسمت اول، صفحه ۵۶)

### ۱۹۵- گزینه «۳»

(نیما پوهاری)

دکارت به عالم عقل به عنوان یک عالم برتر و متعالی در جهان، عقیده‌ای نداشت و عقل را صرفاً همان دستگاه تفکر و استدلال به حساب می‌آورد که می‌تواند ابزار شناخت انسان قرار بگیرد.

**بررسی سایر گزینه‌ها:**

گزینه «۱»: این جمله مربوط به دیوید هیوم است. فرانسیس بیکن به‌طور کامل از عقل‌گرایی جدا نشد، بلکه به فایده بیشتر تجربه در پیشرفت تمدن جدید و زندگی بشر تأکید داشت.

گزینه «۲»: دکارت تجربه را نیز به عنوان یکی از کارکردهای عقل در کنار بدیهیات عقلی و استدلال‌های عقلی محض قبول داشت.

گزینه «۴»: دکارت معتقد بود که عقل می‌تواند وجود خدا و نفس مجرد و غیرمادی انسان و اختیار او را اثبات کند.

(فلسفه دوازدهم، عقل در فلسفه - قسمت اول، صفحه ۵۷)

### فلسفه دوازدهم - موازی

### ۱۹۶- گزینه «۴»

(حسن صدیقی)

تفاوت معنای کلمات هستی و چیستی صرفاً بحثی زبانی است و نه بحثی فلسفی. بحث ما در اثبات مغایرت مفهومی و فلسفی این دو مفهوم است، نه صرفاً مغایرت معنایی و شرح اللفظی. اما گزینه‌های «۱»، «۲» و «۳» همگی به مغایرت مفهومی وجود و ماهیت اشاره می‌کنند.

(فلسفه دوازدهم، هستی و چیستی، صفحه‌های ۳ تا ۶)

### ۱۹۷- گزینه «۳»

(نیما پوهاری)

در صورتی که محمول با موضوع اتحاد مفهومی و مصداقی داشته باشد و یا اینکه محمول از ذاتیات موضوع باشد، حمل اولی ذاتی خواهد بود. بنابراین حمل تعریف مفهومی صحیح بر ذات (انسان حیوان ناطق است)، حمل یک مفهوم ذاتی بر ذات (انسان حیوان است) و حمل یک ماهیت و ذات بر خودش (انسان انسان است)، حمل اولی ذاتی محسوب می‌شود.

اما حمل مفاهیم ذاتی یک ماهیت بر یکدیگر همیشه حمل اولی ذاتی نیست. مثلاً قضیه «حیوان ناطق است» دارای حمل شایع صناعی است و «ناطق» از ذاتیات «حیوان» محسوب نمی‌شود.

(فلسفه دوازدهم، هستی و چیستی، صفحه ۵)

### ۱۹۸- گزینه «۲»

(حسن صدیقی)

هنگامی که حمل محمول بر موضوع نه از ضرورت برخوردار باشد و نه از امتناع، بنابراین حمل امکانی است.

**بررسی گزینه‌ها:**

گزینه «۱»: حمل ضروری. خداوند واجب‌الوجود است و وجود برای او ضرورت دارد.

گزینه «۲»: حمل امکانی. مثلث می‌تواند هم قائم‌الزاویه باشد و هم می‌تواند نباشد.

گزینه «۳»: حمل امتناعی. مجموع زوایای داخلی مربع ۳۶۰ درجه است.

گزینه «۴»: حمل ضروری. دایره پنج‌ضلعی ضرورتاً ممتنع‌الوجود است.

(فلسفه دوازدهم، هیوان ممکنات، صفحه‌های ۹ تا ۱۱)

### ۱۹۹- گزینه «۲»

(نیما پوهاری)

شریک خداوند در هر حالتی ممتنع‌الوجود است. پس موضوع محمول را همیشه می‌پذیرد و نمی‌توان خلاف آن را تصور کرد. لذا رابطه وجوبی برقرار است. هر انسانی بالذات ناطق است. انسان نمی‌تواند ناطق نباشد. پس این قضیه رابطه امتناعی دارد. وجود خداوند واجب و ضروری است و نمی‌تواند وجود امکانی باشد پس بین «وجود خدا» و «غیرامکانی» رابطه وجوبی برقرار است.

(فلسفه دوازدهم، هیوان ممکنات، صفحه‌های ۹ تا ۱۲)

### ۲۰۰- گزینه «۴»

(نیما پوهاری)

واجب‌الوجود بالذات و واجب‌الوجود بالغیر هر دو ضرورت وجود دارند. اما ضرورت وجود برای واجب‌الوجود بالذات از ناحیه ذات خود آن است. اما واجب‌الوجود بالغیر ضرورت وجود را از ناحیه غیر دریافت می‌کند و ضرورت از جانب خود (وجوب فی نفسه) ندارد.

**بررسی سایر گزینه‌ها:**

گزینه «۱»: این گونه نیست که برای واجب‌الوجود ضرورت وجود ایجاد شده باشد، واجب‌الوجود بالذات، ذاتاً ضرورت وجود دارد و وجود برایش واجب است.

گزینه «۲»: این ممکن‌الوجود است که اقتضایی نسبت به بودن ندارد (یعنی می‌تواند باشد یا نباشد)، ممتنع‌الوجود اصلاً امکان وجود ندارد و همواره معدوم است.

گزینه «۳»: ممکن‌الوجود اقتضایی نسبت به وجود ندارد (این جمله به معنی این نیست که وجود ندارد، بلکه بدین معنی است که می‌تواند باشد یا نباشد). این واجب‌الوجود است که اقتضای وجود دارد.

(فلسفه دوازدهم، هیوان ممکنات، صفحه‌های ۹ تا ۱۲)

### فلسفه یازدهم

### ۲۰۱- گزینه «۴»

(سبا پعفرزاده صابری)

یکی از ویژگی‌های انسان پرسشگری است. کودکان در همان سنین ابتدایی از حوادث پیرامون خود سؤال می‌کنند و کنجکاوی خود را با گفتن کلمه «چرا» به پدر و مادر خود نشان می‌دهند.

هر سؤالی که برای ما پیش می‌آید، گویای آن است که چیزی را نمی‌دانیم و به دنبال دانستن آن هستیم: پس پرسیدن سؤال نشانگر آگاهی از مجهولات و سعی در دانستن آن‌هاست. همچنین ما قبل از هر دانستنی مطمئنیم که می‌توانیم بدانیم پس پرسیدن سؤال نشانگر امکان شناخت نیز می‌باشد.





اما دقت کنید که سامان دادن به امور زندگی نه صرفاً با طرح سؤال بلکه با پاسخ دادن به سؤالات به وجود می‌آید یعنی ما سؤالاتی را مطرح می‌کنیم به این سؤالات پاسخ می‌دهیم و امور زندگی را سامان می‌دهیم.

(فلسفه یازدهم، پیستی فلسفه، صفحه ۴)

### ۲۰۲- گزینهٔ «۲»

(سبا پیغمبرزاده صابری)

دقت کنید که مراحل تفکر را از مراحل تفکر فلسفی تمییز دهید. در مراحل فلسفی ما در گام اول با یک سؤال و مسئلهٔ فلسفی مواجه هستیم نه هر سؤالی و مسئله‌ای (رد گزینه‌های ۱ و ۳).

به یاد داشته باشید رابطهٔ تفکر و تفکر فلسفی عموم و خصوص مطلق است یعنی تفکر فلسفی همیشه بخشی از تفکر است اما نه بخشی جدا از تفکر بلکه بخشی مستقل در آن (علت رد گزینهٔ ۴).

(فلسفه یازدهم، پیستی فلسفه، صفحه ۵)

### ۲۰۳- گزینهٔ «۴»

(سبا پیغمبرزاده صابری)

تا قبل از سقراط فلسفه صرفاً به معنای دوستداری دانایی بود و بعدها به دانشی خاص اطلاق شد.

### علت رد سایر گزینه‌ها:

گزینهٔ «۱»: فلسفه ریشه‌ای یونانی دارد نه عربی.

گزینهٔ «۲»: سقراط برای اولین بار این لفظ را به کار نبرد.

گزینهٔ «۳»: سوفیست در ابتدا به معنای دانشمند و فرد دانا بود. فیلسوفوس (فیلسوف) نیز در گذر زمان به معنای دانشمند تلقی شد. پس دلالت اولیهٔ سوفیست با تلقی ثانویه از فیلسوفوس در واقع یکی بود.

(فلسفه یازدهم، پیستی فلسفه، صفحه ۷)

### ۲۰۴- گزینهٔ «۱»

(حسن صبری)

با مشخص کردن موضوع یک دانش است که می‌توان محدودهٔ مورد بررسی یک دانش را مشخص کرد. به طور مثال وقتی می‌گوییم موضوع علم زیست‌شناسی بررسی موجودات است از آن جهت که زنده‌اند، برای ما مشخص می‌شود که مرز و محدودهٔ علم زیست فراتر از موجودات زنده نمی‌رود و در محدودهٔ موجودات زنده باقی می‌ماند. به همین منوال، مشخص کردن مرز و محدودهٔ دانش فلسفه در گرو مشخص کردن موضوع آن است و اتفاقاً با مشخص کردن موضوع فلسفه است که مسائل فلسفی و شاخه‌های فلسفه نیز مشخص می‌شوند (رد گزینه‌های ۳ و ۴).

(فلسفه یازدهم، پیستی فلسفه، صفحه‌های ۸ و ۹)

### ۲۰۵- گزینهٔ «۳»

(علیرضا نصیری)

پایه و اساس سایر علوم در فلسفه بررسی می‌شوند اما اساس فلسفه در علم دیگری مورد کاوش و بررسی قرار نمی‌گیرد و فلسفه در این مورد بی‌همتا است.

### بررسی گزینه‌ها:

گزینهٔ «۱»: فلسفه به موجودات از آن حیث که وجود دارند (وجود بما هو وجود) می‌پردازد. سایر علوم نیز در مورد موجودات بحث می‌کنند، مثلاً فیزیک در مورد جهان مادی صحبت می‌کند که بخشی از موجودات را تشکیل می‌دهد. بنابراین این مورد تمایزبخش فلسفه با سایر علوم نیست.

گزینهٔ «۲»: روش ریاضی نیز روش عقلی محض است و در این مورد با فلسفه مشترک می‌باشد.

گزینهٔ «۴»: فلسفه برخلاف سایر علوم موضوع خاص و محدودی ندارد و به قواعد عام و همه‌شمول وجود و موجودات می‌پردازد.

(فلسفه یازدهم، پیستی فلسفه، صفحه‌های ۸ تا ۱۱)

### ۲۰۶- گزینهٔ «۴»

(نیما پوراهی)

تقسیم موجودات به نیازمند (وابسته) و بی‌نیاز (غیروابسته / غنی) یک بحث پیرامون وجود و انواع وجود است، بنابراین یک بحث در دانش هستی‌شناسی است که بخش اصلی و ریشه‌ای فلسفه به شمار می‌رود.

**تکته:** بحث دربارهٔ ثابت و متغیر بودن موجودات از دو جنبه بررسی می‌شود. یک بار در هستی‌شناسی که بخش اصلی و ریشه‌ای فلسفه است (آنگاه که منظور از حرکت تغییری باشد که از منظر وجود و قواعد وجود بررسی می‌شود). و یک بار نیز از منظر علم فیزیک بررسی می‌شود که از علوم تجربی است و جزء دانش فلسفه به معنای خاص محسوب نمی‌شود.

(فلسفه یازدهم، ریشه و شافه‌های فلسفه، صفحه‌های ۱۳ تا ۱۴)

### ۲۰۷- گزینهٔ «۳»

(علیرضا نصیری)

بنابر گفتهٔ کتاب درسی: «شاخه‌های فلسفه آن دسته از دانش‌های فلسفی هستند که قوانین بنیادی وجودشناسی و معرفت‌شناسی را به محدوده‌های خاص منتقل می‌سازند و قوانین بنیادی آن محدوده از وجود را بررسی می‌کنند.» به عنوان مثال انسان‌شناسی فلسفی قوانین بنیادی وجود را در حیطة و محدودهٔ «انسان» بررسی می‌کند.

### بررسی گزینه‌ها:

گزینهٔ «۱»: موضوع بخش‌های فرعی فلسفه یا فلسفه‌های مضاف، علوم مختلف نیستند، بلکه این بخش‌های فلسفه نیز مانند بخش اصلی آن به بحث وجود و شناخت می‌پردازند فقط در حد و گسترهٔ علوم مختلف.

گزینهٔ «۲»: روش فلسفی به‌طور کلی عقلی محض است و از این حیث اختلافی میان بخش اصلی و بخش‌های فرعی آن وجود ندارد.

گزینهٔ «۴»: هر دو بخش فلسفه وظیفهٔ فراهم آوردن بنیان سایر علوم را برعهده دارند. به عنوان مثال یکی از بنیان‌های اصلی تمام علوم تجربی از جمله فیزیک و شیمی و ... اعتبار و واقع‌نما بودن تجربه و روش تجربی است که در معرفت‌شناسی از آن گفت‌وگو می‌شود که جزء بخش اصلی فلسفه می‌باشد. همچنین فلسفه‌های مضاف نیز این کارایی را دارند و پایه و اساس سایر علوم در آن‌ها تهیه می‌شود.

(فلسفه یازدهم، ریشه و شافه‌های فلسفه، صفحه‌های ۱۳ و ۱۴)

### ۲۰۸- گزینهٔ «۱»

(علیرضا تقی‌پور)

در این گزینه مسئلهٔ اول به حوزهٔ فلسفهٔ اولی که بخش اصلی و ریشه و پایهٔ فلسفه است تعلق دارد و مسئلهٔ دوم به فلسفهٔ اخلاق که از فلسفه‌های مضاف است تعلق دارد و فلسفه‌های مضاف بخش‌های فرعی و شاخهٔ فلسفه محسوب می‌شوند.

(فلسفه یازدهم، ریشه و شافه‌های فلسفه، صفحه‌های ۱۳ تا ۱۶)



## ۲۰۹- گزینه ۱»

(کتاب آبی)

بیمه درمانی برای دولت بار مالی دارد و منافع جمع را در نظر دارد. لغو این بیمه به نظریه اصالت فرد که منافع افراد را در نظر دارد تا اجتماع، نزدیکتر است. کم کردن مالیات ثروتمندان نیز در همین راستا است. در این دیدگاه هر کسی می‌تواند هر میزانی ثروت داشته باشد و وظیفه‌ای بیشتر از دیگران ندارد.

**تشریح سایر گزینه‌ها:**

گزینه ۲: آزادی شرکت‌ها، مدارس و مطبوعات خصوصی مربوط به سیاست بازار آزاد از نتایج رویکرد اصالت فرد است.

گزینه ۳: مالیات گرفتن از خانه‌های خالی و محدودیت خرید و فروش ارز، دربرگیرنده محدودیت برای مالکان آن و ناظر به تأمین منافع اجتماع است پس با اصالت جامعه تناسب دارد.

گزینه ۴: آزادی خرید و فروش مشروبات الکلی با دیدگاه اصالت فرد مرتبط‌تر است.

(فلسفه یازدهم، ریشه و شافه‌های فلسفه، صفحه‌های ۱۵ و ۱۶)

## ۲۱۰- گزینه ۲»

(نیما یواهری)

عبارت ذکر شده یکی از سخنان کارل مارکس، فیلسوف مشهور، می‌باشد. در این عبارت آموزه اصالت جامعه دیده می‌شود که انسان‌ها و آگاهی آنان را تابع مناسبات اجتماعی می‌داند و نه برعکس (رد بخش اول گزینه‌های ۱ و ۳). بحث اصالت فرد یا جامعه یکی از بحث‌های فلسفه علوم اجتماعی است که از شاخه‌های فلسفه (فلسفه‌های مضاف) به شمار می‌رود. همانطور که خواننده‌ایم مبانی و زیربنای علوم همان اصولی است که در فلسفه مضاف متناظر با آن علم پذیرفته می‌شوند. مثلاً یک اندیشمند، بسته به اینکه در فلسفه علوم اجتماعی به اصالت فرد یا جامعه بگراید، در علم جامعه‌شناسی نظر خاصی بیان می‌کند که تابع دیدگاه پیشینی و فلسفی او می‌باشد.

**تذکره:** فلسفه‌های مضاف قوانین بنیادی هستی‌شناسی و معرفت‌شناسی را به محدوده‌های «خاص» از وجود منتقل می‌کنند، نه محدوده‌های عام! (رد بخش دوم گزینه‌های ۳ و ۴)

(فلسفه یازدهم، ریشه و شافه‌های فلسفه، صفحه‌های ۱۴ تا ۱۶)

**منطق**

## ۲۱۱- گزینه ۲»

(هسین آفونری راهنمایی)

تصدیق باید تام باشد یعنی کامل بوده و منتظر ادامه جمله نباشیم. گزینه ۲» چنین ویژگی‌ای را ندارد.

**بررسی سایر گزینه‌ها:**

گزینه ۱: حکم دارد و می‌توان آن را تصدیق یا قضیه گرفت.

گزینه ۳: قضیه شرطی هست و کتاب درسی آن را نیز تصدیق می‌داند.

گزینه ۴: در جملات شرطی وجود یک جزء امری باعث نمی‌شود که آن عبارت تصدیق نباشد و همچنان آن را یک جمله خبری با معنا حساب می‌کنیم.

**تذکره:** در تشخیص این نوع جملات ظاهر مهم نیست و باید به مفهوم دقت کرد.

به دلالت التزامی می‌توان برداشت یک حکم کرد.

حکم این است: برای رسوا نشدن باید هم‌رنگ جماعت شد.

(منطق، منطق، ترازی انریشه، صفحه‌های ۷ و ۸)

## ۲۱۲- گزینه ۱»

(فرهاد قاسمی نژاد)

بیان کاربرد منطق در زندگی نوعی تعریف و توصیف علم منطق است.

(منطق، منطق، ترازی انریشه، صفحه‌های ۷ تا ۱۰)

## ۲۱۳- گزینه ۴»

(فرهاد قاسمی نژاد)

آدم و آدمی و عالم و عالمی هم‌معنی هستند و مشترک لفظی نیستند.

**رد سایر گزینه‌ها:**

گزینه ۱: جوی اول: جوینده، جوی دوم: رودخانه

گزینه ۲: اجل اول: بزرگ، اجل دوم: مرگ

گزینه ۳: خویش اول: خود، خویش دوم: آشنا و فامیل

(منطق، لفظ و معنا، صفحه‌های ۱۳ و ۱۴)

## ۲۱۴- گزینه ۴»

(هسین آفونری راهنمایی)

«دست به سر کردن» عبارتی کنایی (کنایه از گول‌زدن) است و بنابراین، دلالت التزامی دارد.

معنای اصلی «اینجا» مکان نزدیک است، خانم هاشمی هم به همین معنا (جلوی در) آن را به کار برده است، پس دلالت مطابقی است.

(منطق، لفظ و معنا، صفحه‌های ۱۴ و ۱۵)

## ۲۱۵- گزینه ۳»

(علیرضا نصیری)

**بررسی گزینه‌ها:**

گزینه ۱: در این جمله منظور از «پایم»، «استخوان پایم» می‌باشد و بنابراین دلالت تضمینی است. همچنین عبارت «از درد زمین را گاز گرفتن» کنایه می‌باشد و به همین خاطر دلالت التزامی محسوب می‌شود. کلمات دیگر نیز همگی دلالت مطابقی دارند.

گزینه ۲: منظور از کشور کل آن نیست، بلکه ممکن است برخی از استان‌ها اوضاع نامساعدی داشته باشند پس دلالت تضمینی است. همچنین عبارت «تلویزیون گفت» التزام از گوینده خبر است بقیه کلمات نیز مطابقی‌اند.

گزینه ۳: کلمه «کتاب» در این جمله متن و محتوای کتاب است که جزئی از آن می‌باشد و به همین خاطر دلالت تضمینی دارد. در این جمله دلالت التزامی دیده نمی‌شود و بنابراین جواب تست خواهد بود.

گزینه ۴: منظور از «خانه» در این جمله دیوارهای خانه می‌باشد نه کل آن و بنابراین دلالت تضمینی دارد. همچنین محبت کردن دارای آرایه تشخیص و استعاره است و بنابراین دلالت التزامی دارد. باقی کلمات نیز دلالت مطابقی دارند.

(منطق، لفظ و معنا، صفحه‌های ۱۴ و ۱۵)

## ۲۱۶- گزینه ۴»

(هسین آفونری راهنمایی)

هدف این تست تشخیص تفاوت مغالطه اشتراک لفظ و توسل به معنای ظاهری است.

در مثال اول = گوینده: منظور دلالت التزامی از (شیر) داشته است ← شجاع بودن شنونده: برداشت مطابقی از شیر دریافت کرده است ← حیوان شیر

در این جا که تفاوت برداشت دلالت داریم ← توسل به معنای ظاهری می‌گیریم.

**بررسی سایر گزینه‌ها:**

گزینه‌های «۱» و «۲»: معنای سخن ملاصدرا این نیست که فطرت اول هیچ اهمیت و ارزشی ندارد و نباید اصلاً به آن پرداخت. بلکه باید از آن عبور کرد و فراتر رفت.

گزینه «۴»: ملاصدرا مانند در فطرت اول را شایسته انسان نمی‌داند و این‌طور نیست که ماندن در فطرت را چیزی خوب و مفید بداند.

(فلسفه یازدهم، پیستی فلسفه، صفحه ۵)

**۲۲۲- گزینه «۱»**

(علیرضا نصیری)

دانش فلسفه در پی تلاش بشر برای یافتن پاسخ‌هایی قانون‌مند به سؤالات ریشه‌ای و بنیادین به وجود آمده است. ما با دقت در این سؤالات در می‌یابیم که این قبیل سؤالات به موضوعات اساسی و بنیادی مربوط است که بدون در دست داشتن پاسخ درست و قانع‌کننده برای آن‌ها، تصمیم‌گیری‌های انسان به نتیجه و سرانجام روشنی نخواهد انجامید. بنابراین دانش فلسفه که وظیفه بررسی قانون‌مند این سؤالات را برعهده دارد باعث می‌شود تصمیم‌گیری‌های انسان به نتیجه روشن برسد.

**نکته:** پرداختن جدی و مستمر به سؤالات دسته دوم مربوط به «تفکر فلسفی» است نه «دانش فلسفه».

**نکته:** دست‌یابی به جواب تمام سؤالات بنیادین تاکنون برای انسان میسر نشده و دانش فلسفه نیز ادعای چنین دست‌یافتی را ندارد.

(فلسفه یازدهم، پیستی فلسفه، صفحه‌های ۵ و ۶)

**۲۲۳- گزینه «۴»**

(علیرضا نصیری)

«فلسفه» کلمه‌ای عربی است که ریشه آن واژه «فیلسوفیا» به معنی دوستداری دانایی می‌باشد (رد گزینه‌های ۱، ۲ و ۳). این کلمه در طول زمان تغییر معنایی مختلفی داشته است. فلسفه در ابتدا به معنی عام دانش تغییر معنا یافت و سپس فقط در معنی متافیزیک یا فلسفه اولی به کار رفت که یک دانش خاص محسوب می‌شود (رد گزینه‌های ۱ و ۲).

(فلسفه یازدهم، پیستی فلسفه، صفحه‌های ۷ و ۸)

**۲۲۴- گزینه «۱»**

(نیما پوهاری)

مبنای خصوصیات اشیاء همان وجود است. درست است که فلسفه به خصوصیات اشیاء نمی‌پردازد و این کار علوم گوناگون است، اما مبنای خصوصیات اشیاء (یعنی همان وجود) را می‌توان موضوع فلسفه قلمداد کرد.

**بررسی سایر گزینه‌ها:**

گزینه «۲»: علوم تجربی هم در باب موجودات طبیعی احکام عام و کلی بیان می‌کنند. ثانیاً موضوع فلسفه به موجودات خاصی محدود و محصور نمی‌شود. گزینه «۳»: مبدأ و منشأ نخستین وجود همان خداوند است. فلسفه به خود هستی و احکام آن می‌پردازد، نه یک موجود خاص.

گزینه «۴»: اسباب یعنی علت‌ها. هرچند در فلسفه به شناخت اصل و رابطه علیت می‌پردازیم، اما اولاً این مورد یکی از مسائل فلسفه است و نه موضوع اصلی آن، ثانیاً کشف علل اشیاء در خود علوم تحقق می‌یابد و فلسفه به دنبال یافتن علت‌ها و معلول‌های آن مشخص نمی‌گردد.

(فلسفه یازدهم، پیستی فلسفه، صفحه ۹)

در مثال دوم = گوینده: منظور دلالت مطابقی داشته است ← حیوان شیر شنونده: برداشت مطابقی داشته است ← شیرآلات ساختمانی در اینجا هر دو مطابقی و اصلی هستند اما یکی از آن‌ها معنای شیر جنگل و دیگری شیرآلات ساختمانی است.

(منطق، لفظ و معنا، صفحه‌های ۱۳ تا ۱۵)

**۲۱۷- گزینه «۱»**

(فرهنگ قاسمی نژاد)

گلیوم اول به معنی نوعی فرش است و گلیوم دوم یعنی گل هستیم (گل + ایم). بنابراین اینجا با مغالطه اشتراک لفظ مواجه هستیم.

(منطق، لفظ و معنا، صفحه‌های ۱۳ و ۱۴)

**۲۱۸- گزینه «۳»**

(فرهنگ قاسمی نژاد)

«شکست» مشخص نیست به میز برمی‌گردد یا به پای حمید. هرگاه مشخص نباشد که یک فعل یا وصف یا عبارت به چه چیزی ارجاع می‌دهد و مربوط است، آن را مغالطه ابهام در مرجع ضمیر محسوب می‌کنیم.

(منطق، لفظ و معنا، صفحه ۱۷)

**۲۱۹- گزینه «۲»**

(حسن صدیقی)

الف) در اینجا مشخص نیست ضمیر «من» در جمله دوم به خود «عرفان» برمی‌گردد یا به «من» گوینده. آیا «عرفان» خودش باید بیشتر روی ریاضی وقت بگذارد یا «من» باید بیشتر روی ریاضی وقت بگذارم؟ مرجع ضمیر مشخص نیست.

ب) در اینجا مغالطه نگارشی کلمات رخ داده است زیرا علائم حرکتی و سجاوندی آورده نشده است. به دو شکل می‌توان این جمله را خواند: ۱- به نظر، امیرحسین عزیزی دانشجوی خلاق است. ۲- به نظر امیرحسین، عزیزی دانشجوی خلاق است.

(منطق، لفظ و معنا، صفحه‌های ۱۶ تا ۱۹)

**۲۲۰- گزینه «۴»**

(کتاب آبی)

در گزینه چهارم صرفاً با یک عبارت دو پهلوی و دو معنایی روبه‌رو هستیم که موارد نگارشی در رفع آن تأییدی ندارند (یک معنا این که به جای یزید باید به او لعنت کرد و یک معنا این که او اجازه نمی‌دهد کسی یزید را لعنت کند). در سایر گزینه‌ها موارد نگارشی در معنا مؤثر هستند.

**تشریح سایر گزینه‌ها:**

گزینه «۱»: مغالطه در شیوه نگارش کلمات (می‌گنی و می‌گنی)

گزینه «۲»: مغالطه در شیوه نگارش کلمات (زیاد و ز یاد)

گزینه «۳»: مغالطه در شیوه نگارش کلمات (سمرقند و سمر، قند)

(منطق، لفظ و معنا، صفحه‌های ۱۶ و ۱۷)

**فلسفه یازدهم****۲۲۱- گزینه «۳»**

(نیما پوهاری)

ملاصدرا مانند در فطرت اول را شایسته انسان نمی‌داند و از انسان‌ها می‌خواهد که بکوشند از فطرت اول عبور کنند و به فطرت ثانی که مرحله‌ای برتر و عالی‌تر است، برسند.



## ۲۲۵- گزینه ۳»

(علیرضا تقی‌پور)

فلسفه درباره بنیادی‌ترین و نهادی‌ترین مسئله‌ها و موضوعات جهان و انسان بحث می‌کند و این تفاوت اساسی فلسفه با سایر دانش‌هاست.  
(فلسفه یازدهم، پیستی فلسفه، صفحه‌های ۸ و ۹)

## ۲۲۶- گزینه ۴»

(هسین آفندی راهنماچی)

پرسش شماره چهار درباره مباحت معرفت‌شناسی سؤال می‌کند و چون معرفت‌شناسی بخش ریشه‌ای فلسفه است، سؤالات این بخش از مسائل فلسفه مضاف بنیادی‌تر است.

## بررسی سایر گزینه‌ها:

پرسش اول در فلسفه جامعه‌شناسی و پرسش دوم در فلسفه اخلاق و پرسش سوم در فلسفه تاریخ جای می‌گیرد.

## توضیح نکات درسی:

سؤالات فلسفه مضاف و سؤالات بخش ریشه‌ای فلسفه (معرفت‌شناسی و هستی‌شناسی) همه فلسفی و اساسی هستند؛ اما سؤالات معرفت‌شناسی و هستی‌شناسی نسبت به سؤالات فلسفه‌های مضاف بنیادی‌تر و اساسی‌تر هستند.  
(فلسفه یازدهم، ریشه و شافه‌های فلسفه، صفحه‌های ۱۲ تا ۱۳)

## ۲۲۷- گزینه ۲»

(علیرضا نصیری)

## بررسی گزینه‌ها:

گزینه «۱»: این گزینه صحیح است. بخش اصلی فلسفه خود به دو بخش «هستی‌شناسی» و «معرفت‌شناسی» تقسیم می‌شود.

گزینه «۲»: شناختن هستی و اشیاء فرع بر امکان شناختن است، نه بالعکس. بنابراین این گزینه نادرست بوده و جواب تست خواهد بود.

گزینه «۳»: این که آیا انسان قادر است که به حقیقت و ذات و کنه اشیاء معرفت و شناخت پیدا کند یا نه، از جمله مسائل حوزه معرفت‌شناسی است که بخشی از قسمت اصلی و ریشه‌ای فلسفه است.

گزینه «۴»: شناسایی وجود و موجودات بدون هیچ قید دیگر (وجود بما هو وجود)، هستی‌شناسی نام دارد که بخش اصلی فلسفه را تشکیل می‌دهد.

(فلسفه یازدهم، ریشه و شافه‌های فلسفه، صفحه ۱۳)

## ۲۲۸- گزینه ۳»

(الله فاضلی)

هر علمی به جهت موضوع خود از سایر علوم متفاوت شده است.

اینکه فلسفه را پایه سایر علوم بدانیم به این دلیل است که فلسفه به بنیادی‌ترین موضوعات می‌پردازد که در گزینه‌های «۱»، «۲» و «۴» ذکر شده است.

در گزینه «۳» به روش فلسفه اشاره شده است که با ریاضیات و علم منطق نیز مشترک است. و دلیل بر پایه و اساس بودن آن برای سایر علوم نمی‌باشد.

(فلسفه یازدهم، پیستی فلسفه، صفحه‌های ۸ تا ۱۰)

## ۲۲۹- گزینه ۲»

(علیرضا تقی‌پور)

دیدگاه‌های اندیشمندان درباره مسائل فلسفه اولی، مباحث فلسفه‌های مضاف را نیز تحت تأثیر قرار می‌دهد، نه برعکس. برای مثال فیلسوفی که عالم را مادی می‌داند، نظرات او در معرفت‌شناسی یا فلسفه جامعه‌شناسی نیز براساس اصالت ماده است.

(فلسفه یازدهم، ریشه و شافه‌های فلسفه، صفحه‌های ۱۵ تا ۱۷)

## ۲۳۰- گزینه ۱»

(کتاب آبی)

اگر کسی در وجودشناسی پذیرفته باشد که «وجود بر دو قسم مادی و مجرد از ماده است» چنین کسی در انسان‌شناسی فلسفی خود می‌تواند بگوید که انسان نیز دارای دو بُعد مادی و مجرد است. حال، کسانی که معتقد باشند انسان دارای این دو بُعد است، در علم روان‌شناسی به بُعد مجرد او هم می‌پردازند و جایگاه آن را در رفتار و تربیت نشان می‌دهند.

(فلسفه یازدهم، ریشه و شافه‌های فلسفه، صفحه ۱۴)

## روان‌شناسی

## ۲۳۱- گزینه ۲»

(مهسا عفتی)

انسان‌ها سعی می‌کنند با استفاده از اطلاعات خام موجود در حافظه، استنباط‌های زیادی داشته باشند و به مراتب بالاتر شناخت دست یابند.

(روان‌شناسی، روان‌شناسی؛ تعریف و روش مورد مطالعه، صفحه ۲۱)

## ۲۳۲- گزینه ۳»

(فرهاد علی‌نژاد)

فرضیه، پاسخی است تا حد امکان سنجیده به مسائل علمی؛ پس نمی‌توان گزاره‌های پرسشی (گزینه ۱) و گزاره‌هایی که پاسخ خاصی به سؤال نمی‌دهند (گزینه ۴) را فرضیه دانست. در مورد عبارت گزینه «۲» باید گفت تمام عوامل ممکن برای اضطراب در آن هست و عملاً اگر بخواهیم با روش تجربی این گزاره را آزمایش کنیم، هر نتیجه‌ای از آن می‌توان گرفت! پس این گزاره هم فرضیه نیست، چون شرط «سنجیده‌بودن» را ندارد. اما در عبارت گزینه «۳» تنها یک عامل مشخص برای پدیده روانی ذکر شده است که می‌توان آن را به راحتی آزمایش کرد و بنابراین، همین گزینه جواب درست است.

(روان‌شناسی، روان‌شناسی؛ تعریف و روش مورد مطالعه، صفحه‌های ۱۲ و ۱۳)

## ۲۳۳- گزینه ۴»

(ممیرضا توکلی)

گزینه «۱»: عبارت صورت سؤال در باب ماهیت رؤیاهای نیست؛ بلکه تمرکز آن بر نمود پیدا کردن امیال است.

گزینه «۲»: اصول تجربی باید تکرارپذیر و شفاف باشند.

گزینه «۳»: چگونگی نمودیافتن امیال مربوط است به مرحله بعد از این سؤال و نه پیش از آن.

گزینه «۴»: این گزینه صحیح است؛ زیرا پیش از هر چیز باید مفهوم مد نظر را به دقت توصیف کرد.

(روان‌شناسی، روان‌شناسی؛ تعریف و روش مورد مطالعه، صفحه‌های ۱۵ و ۱۹)

## ۲۳۴- گزینه ۳»

(مهوری باهری)

معتبر و پذیرفته بودن یک پاسخ لزوماً به معنای درست و واقعی بودن آن نیست و ممکن است پاسخی که امروز مورد قبول و علمی است پس از مدتی به دلیل آگاهی از نادرستی آزمایش‌های قبلی و یا تغییر در پیش‌فرض‌های دانشمندان کنار گذاشته شود.

(روان‌شناسی، روان‌شناسی؛ تعریف و روش مورد مطالعه، صفحه ۱۳)



## ۲۳۵- گزینه ۲»

(همیدرضا تولگی)

## تشریح گزینه‌ها:

گزینه‌های «۱» و «۴» به توصیف اشاره دارند و هر دوی آن‌ها یک ایراد مشترک دارند و آن هم این است که دانشمند بدون سوگیری و پیش‌فرض جلو می‌رود، در حالی که در واقعیت، هرگز نمی‌توان ذهن را بدون پیش‌فرض پیش برد.

گزینه «۲» به پیش‌بینی اشاره دارد.

گزینه «۳» می‌گوید که برای پیش‌بینی، کافی است که تبیین کنیم اما توصیف هم لازم است.

(روان‌شناسی، روان‌شناسی؛ تعریف و روش مورد مطالعه، صفحه‌های ۱۴ و ۱۵)

## ۲۳۶- گزینه ۴»

(فرهاد علی‌نژاد)

هیچ‌یک از روش‌های کسب معرفت بر دیگری برتری ندارند و نباید آن‌ها را در مقابل یکدیگر قلمداد کرد، بلکه مکمل یکدیگر هستند.

## تشریح گزینه‌های دیگر:

گزینه «۱»: تعداد منابع آگاهی و معرفت براساس حصر عقلی شمارش شده است و هر روشی، قاعدتاً در یکی از این چهار مورد جای می‌گیرد.

گزینه «۲»: شخص می‌تواند فقط از داروین نقل‌قول بیاورد، نه اینکه شیوه استدلال تجربی او را پیاده کند؛ در این صورت، او از استناد به سخن بزرگان به معرفت رسیده است، نه روش تجربی.

گزینه «۳»: پاسخ سؤال واحد یکی است و اگر به دو جواب رسیدیم، دست‌کم یکی از جواب‌ها با قاطعیت اشتباه است.

(روان‌شناسی، روان‌شناسی؛ تعریف و روش مورد مطالعه، صفحه‌های ۱۱ و ۱۲)

## ۲۳۷- گزینه ۲»

(مهوری ماهری)

هر بررسی روان‌شناختی تحت تأثیر توصیف انتخاب شده از آن پدیده است و تفاوت در تعاریف موجب تفاوت در مسیر بررسی علمی و نتایج می‌شود. برای مثال زمانی که موضوع «هوش»، مهارت‌های سازش فرد با محیط تصور شود نتیجه به‌دست آمده متفاوت از شرایطی است که «هوش» مهارت‌های فرد در حافظه و حل مسائل انتزاعی پنداشته شود. این تکثر و دشواری در رسیدن به تعریفی واحد در موضوعات روان‌شناختی موجب تکثر و تنوع در نتایج به دست آمده از این پژوهش‌ها است.

(روان‌شناسی، روان‌شناسی؛ تعریف و روش مورد مطالعه، صفحه‌های ۱۸ تا ۲۰)

## ۲۳۸- گزینه ۴»

(همیدرضا تولگی)

گزینه‌های «۱» و «۴» هر دو به مفاهیمی ماورایی اشاره می‌کنند اما گزینه «۱» به جهت قرارگرفتن در دایره درمان روان‌شناختی، در روان‌شناسی بحث می‌شود و همچنین صحبت کردن در حیطه مطالعاتی روان‌شناسان جای می‌گیرد.

(روان‌شناسی، روان‌شناسی؛ تعریف و روش مورد مطالعه، صفحه ۲۰)

## ۲۳۹- گزینه ۴»

(مهوری ماهری)

هدف محوری روان‌درمانی «کنترل» موضوع یا موضوعات مشخصی است تا شرایط فرد مراجع تغییر کند. برای رسیدن به هدف کنترل در این فرآیند لازم است تا روان‌درمانگر نگاهی تا حد ممکن شفاف و دقیق به چیستی (توصیف) و چرایی (تبیین) موضوع مراجعه داشته باشد؛ زیرا کنترل موضوعی که توصیف و تبیین روشن‌تری داشته باشد آسان‌تر است.

(روان‌شناسی، روان‌شناسی؛ تعریف و روش مورد مطالعه، صفحه‌های ۱۴ و ۱۵)

## ۲۴۰- گزینه ۲»

(موسا عفتی)

اگرچه ممکن است بسیاری از انسان‌ها با روش‌هایی منحصر به فرد، مسائلی را حل کنند، اما اگر پاسخ آن‌ها به وسیله دیگران قابل تکرار نباشد، در مجموعه روش علمی قرار نمی‌گیرد.

(روان‌شناسی، روان‌شناسی؛ تعریف و روش مورد مطالعه، صفحه ۱۹)

## اقتصاد

## ۲۴۱- گزینه ۳»

(نسرین یعفری)

الف) قیمت‌های ۹۹۹,۹۹۹ تومان و ۱,۰۰۰,۰۰۰ تومان، فرقی با هم ندارند و تولیدکنندگان با استفاده از این «حقه‌های فروش» مصرف‌کنندگان را به اشتباه می‌اندازند و فروش خود را بالا می‌برند.

ب) تولیدکنندگان با افزایش تولید پوشاک بزرگسال سود بیشتری می‌برند، زیرا تقاضای پوشاک بچه‌گانه کاهش یافته و هزینه تولید پوشاک بچه‌گانه و فروش کم آن سبب کاهش سود می‌شود.

پ) در واقع هزینه فرصت تولید یک دست پوشاک بزرگسال برابر با ۵ دست پوشاک بچه‌گانه است.

ت) این عبارت به هیچ‌یک از مفاهیم خواسته شده در صورت سؤال اشاره ندارد.

(اقتصاد، اصول انتقاب درست، صفحه‌های ۲۵، ۲۶، ۲۹ و ۳۲)

## ۲۴۲- گزینه ۲»

(نسرین یعفری)

هزینه تولید - درآمد حاصل از فروش = سود ماشین لباسشویی  
تومان  $۳,۰۰۰,۰۰۰ = ۴,۰۰۰,۰۰۰ - ۱,۰۰۰,۰۰۰$

در صورت سؤال ذکر شده است با صرف‌نظر کردن از تولید یخچال، ۲,۷۰۰,۰۰۰ تومان کمتر سود کرده است، در نتیجه اگر این تولیدکننده به

تولید یخچال می‌پرداخت، معادل ۵,۷۰۰,۰۰۰ تومان سود می‌کرد:

تومان  $۵,۷۰۰,۰۰۰ = ۲,۷۰۰,۰۰۰ + ۳,۰۰۰,۰۰۰$  = سود حاصل از فروش یخچال

هزینه تولید - درآمد حاصل از فروش (قیمت فروش) = سود یخچال

تومان  $۸,۲۰۰,۰۰۰ = x - ۲,۵۰۰,۰۰۰ \Rightarrow x = ۵,۷۰۰,۰۰۰$

(اقتصاد، کسب و کار و کارآفرینی، صفحه‌های ۸ و ۹)

## ۲۴۳- گزینه ۳»

(کتاب آبی)

الف) اگر فرد تمام پول خود را به خرید کالای X اختصاص دهد می‌تواند ۵ واحد از این کالا را خریداری کند و با توجه به اینکه قیمت هر واحد از کالای X، ۴۰ هزار تومان است، خواهیم داشت:

هزار تومان  $۲۰۰ = ۵ \times ۴۰$  = پول در اختیار فرد

ب) قیمت هر واحد از کالای Y، برابر است با:

هزار تومان  $۲۰ = \frac{۲۰۰}{۱۰}$  = قیمت هر واحد از کالای Y

حال اگر فرد بخواهد ۳ واحد از کالای X را خریداری کند، خواهیم داشت:

$۲۰۰ = ۲۰y + ۱۲۰ \Rightarrow ۲۰۰ - ۱۲۰ = ۲۰y$

وحد  $۴ = y \Rightarrow ۲۰y = ۸۰ \Rightarrow ۲۰۰ - ۱۲۰ = ۲۰y$

(اقتصاد، اصول انتقاب درست، صفحه ۲۸)



۲۴۴- گزینه «۴»

(سارا شریفی)

تشریح گزینه‌های نادرست:

گزینه «۱»: در آن واحد نمی‌توانید از یک چیز دو استفاده متفاوت بکنید؛ یعنی هر چیزی دارای محدودیت در استفاده است.

گزینه «۲»: اگر یک کشور کالاهایی را از دیگر کشورها بخرد، هنوز با کمیابی و مبادله مواجه است.

گزینه «۳»: تنها هزینه‌ای که بر تصمیم‌گیریتان مؤثر است، هزینه‌هایی است که در زمان تصمیم‌گیری شما به وجود می‌آیند.

(اقتصاد، اصول انقلاب درست، صفحه‌های ۲۵ تا ۲۹)

۲۴۵- گزینه «۱»

(علیرضا رضایی)

الف) درآمد سالیانه کارگاه تولیدی:

$$\text{تومان } 272,500,000 = 5000 \times 54,500$$

$$\text{میلیون تومان } 272/5 =$$

هزینه‌های سالیانه کارگاه تولیدی:

$$\text{میلیون تومان } 18 = 1/5 \times 12 = \text{اجاره‌بهای سالیانه کارگاه}$$

$$\text{میلیون تومان } 158/4 = 2/2 \times 6 \times 12 = \text{حقوق سالیانه کارگران}$$

$$\text{میلیون تومان } 19/8 = 1/5 \times 2/2 \times 6 = \text{هزینه استهلاک سالیانه}$$

مجموع هزینه‌های سالیانه کارگاه تولیدی

$$\text{میلیون تومان } 227/5 = 18 + 158/4 + 24 + 19/8 + 7/3 =$$

عملکرد سالیانه بنگاه تولیدی:

میزان درآمد بیشتر از میزان هزینه‌ها است، در نتیجه بنگاه تولیدی سودده است و در پایان سال مالی سود کسب کرده است.

هزینه‌های سالیانه - درآمد سالیانه = سود سالیانه

$$\text{میلیون تومان } 45 = 272/5 - 227/5$$

ب) ۲۰ درصد فروش بیشتر برابر است با افزایش ۲۰ درصدی درآمد، که این میزان به سود کارگاه اضافه می‌شود:

میزان افزایش در درآمد سالیانه کارگاه تولیدی

$$\text{میلیون تومان } 54/5 = 272/5 \times \frac{20}{100} =$$

حقوق ۲ کارگر از مجموع هزینه‌های سالانه کارگاه کاسته می‌شود که این میزان نیز به سود کارگاه اضافه می‌شود:

میزان افزایش در سود سالیانه کارگاه تولیدی

$$\text{میلیون تومان } 52/8 = 2/2 \times 2 \times 12 =$$

میزان افزایش در سود سالیانه کارگاه تولیدی

$$\text{میلیون تومان } 107/3 = 54/5 + 52/8 =$$

(اقتصاد، کسب و کار و کارآفرینی، صفحه‌های ۸ و ۹)

۲۴۶- گزینه «۲»

(علیرضا رضایی)

فرد باید سود حاصل از هر سرمایه‌گذاری را محاسبه کند و سپس بهترین انتخاب خود را انجام دهد. بهترین انتخاب، انتخابی است که بیشترین منافع و سود را برای فرد به همراه داشته باشد.

- سود سالانه حاصل از راه‌اندازی یک گلخانه: ۱۵۰ میلیون تومان

- سود سالانه حاصل از سپرده‌گذاری در بانک:

$$\text{میلیون تومان } 136/4 = 620 \times \frac{22}{100}$$

- سود سالانه حاصل از راه‌اندازی کارگاه تولید محصولات کنجدی: از ۱۶۸

میلیون تومان تا ۱۹۲ میلیون تومان

اگر سود ماهانه برابر با ۱۴ میلیون تومان باشد:

$$\text{میلیون تومان } 168 = 14 \times 12$$

اگر سود ماهانه برابر با ۱۶ میلیون تومان باشد:

$$\text{میلیون تومان } 192 = 16 \times 12$$

- سود سالانه حاصل از خرید و فروش رایانه و تلفن همراه:

$$\text{میلیون تومان } 136 = 68 \times 2$$

- سود سالانه حاصل از خرید چند هکتار زمین کشاورزی پسته در روستای

پدري:

$$\text{میلیون تومان } 160 = 220 + 2$$

بهترین انتخاب، انتخابی است که بیشترین منافع و سود را برای فرد به همراه داشته باشد. یعنی راه‌اندازی کارگاه تولید محصولات کنجدی. با انتخاب راه‌اندازی کارگاه تولید محصولات کنجدی، منافع مورد انتظار از دومین انتخاب خوب خود (یعنی ۱۶۰ میلیون تومان سود ناشی از سود سالانه حاصل از خرید چند هکتار زمین کشاورزی پسته در روستای پدري) را از دست داده است که اقتصاددانان به این هزینه مهم، «هزینه فرصت» می‌گویند.

(اقتصاد، اصول انقلاب درست، صفحه‌های ۲۵ و ۲۶)

۲۴۷- گزینه «۲»

(موری ضیائی)

الف) بررسی قسمت گزینه‌ها:

گزینه «۱»: نادرست است؛ زیرا کارآفرین ایده‌های خود را به کسب و کار جدید تبدیل می‌کند.

گزینه «۲»: نادرست است؛ زیرا کارآفرین باید توانایی مالی لازم را برای راه‌اندازی کسب و کارش داشته باشد.

گزینه «۳»: نادرست است؛ زیرا عده خاصی از افراد می‌توانند یک کسب و کار جدید را راه‌اندازی کنند.

گزینه «۴»: درست است.

ب) کارآفرینان موفق ریسک‌پذیرند به این معنا که پس‌انداز و خوش‌نامی‌شان را با شجاعت و تدبیر، به میدان می‌آورند تا فعالیت اقتصادی جدیدی را راه‌اندازی کنند.

(اقتصاد، کسب و کار و کارآفرینی، صفحه‌های ۵ و ۶)



۲۴۸- گزینه ۴»

(تسرین پعفری)

الف) هزینه فرصت انتقال از نقطه C به B برابر با ۱۰۰ واحد سلاح‌های نظامی است که از تولید آن‌ها صرف‌نظر شده است.

هزینه فرصت انتقال از نقطه B به A برابر با ۲۰۰ واحد سلاح‌های نظامی است که از تولید آن‌ها صرف‌نظر شده است.

در نتیجه: هزینه فرصت انتقال از نقطه C به B کمتر از هزینه فرصت انتقال از نقطه B به A می‌باشد.

ب) هنگامی که تولید ناکارا باشد، این امکان وجود دارد که حداقل بیشتر از یک کالا تولید شود، بدون اینکه کالاهای دیگر حذف گردند، در نتیجه در نمودار مرز امکانات تولید صورت سؤال، در نقطه F قرار داریم و اگر بخواهیم تولید سلاح‌های نظامی ثابت و تولید کالاهای و خدمات رفاهی افزایش یابد، از نقطه F به A منتقل می‌شویم. با حرکت از نقطه F به A میزان کالاهای نظامی ۲۰۰ واحد و ثابت می‌ماند ولی میزان کالاهای و خدمات رفاهی از ۲ به ۶ افزایش می‌یابد.

پ) به هنگام حرکت روی منحنی از سمت راست به چپ، از میزان تولید کالاهای رفاهی کاسته می‌شود و به میزان تولید سلاح‌های نظامی افزوده می‌شود، در نتیجه با توجه به گزینه‌ها: حرکت از نقطه A به B قابل قبول است.

ت) توجه داشته باشید هنگامی که روی مرز کارایی قرار داریم، بهتر شدن وضعیت ما، مستلزم بدتر شدن وضع دیگری خواهد شد.

در نتیجه می‌شود نتیجه گرفت تولید در نقطه‌ای زیر مرز امکانات تولید است (نقطه F) و با اختصاص مقداری از سرمایه‌ها، منابع و نیروی کار مازاد به تولید کالاها و خدمات رفاهی و مقداری هم به تولید سلاح‌های نظامی، از نقطه F به نقطه‌ای مانند B منتقل می‌شویم. در این حالت میزان تولید سلاح‌های نظامی از ۲۰۰ به ۴۰۰ و میزان تولید کالاها و خدمات رفاهی از ۲ به ۴ افزایش می‌یابد.

(اقتصاد، مرز امکانات تولید، صفحه‌های ۳۷ تا ۴۴)

۲۴۹- گزینه ۲»

(سارا شریفی)

پول آب، برق، گاز، عوارض شهرداری و مالیات ماهانه

$$\text{میلیون تومان} = ۴۲۰ + ۱۲ = ۴۳۵$$

$$\text{میلیون تومان} = ۱۵ \times ۱۰ = ۱۵۰ = \text{دستمزد ماهانه کارگران}$$

$$\text{میلیون تومان} = ۹۸ = ۴۸ + ۳۵ + ۱۵ = \text{مجموع هزینه‌های تولید ماهانه}$$

$$= \text{مجموع هزینه‌های ماهانه تولید با احتساب هزینه فرصت}$$

$$\text{هزینه فرصت} + \text{هزینه‌های تولید}$$

$$\text{میلیون تومان} = ۱۰۳ = ۹۸ + ۵$$

(هزینه فرصت ماهانه احداث کارخانه، حقوق ماهانه یک اداره دولتی است که

فرد از آن صرف نظر کرده است.)

میلیون تومان  $= ۱۰۰ = ۱۲ + ۱,۲۰۰ =$  درآمد ماهانه

مجموع هزینه‌های ماهانه - درآمد ماهانه = سود یا زیان ماهانه

(ضرر یا زیان) میلیون تومان  $= -۳ = ۱۰۳ - ۱۰۰ =$  سود یا زیان ماهانه

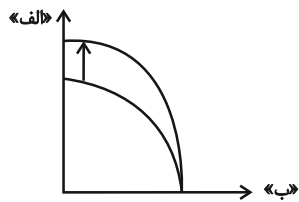
با در نظر گرفتن هزینه فرصت، صاحب بنگاه دچار ضرر و زیان شده است.

(اقتصاد، اصول انتخاب درست، صفحه ۳۴)

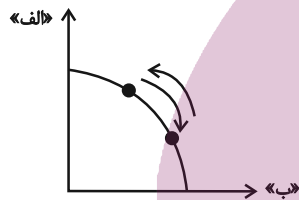
۲۵۰- گزینه ۲»

(مهردی ضیائی)

زمانی که شرکت منابع تولید کالای «الف» را افزایش دهد، منحنی مرز امکانات تولید به سمت بالا حرکت خواهد کرد.



زمانی که شرکت تولید یکی از کالاها را افزایش و تولید کالای دیگر را کاهش دهد، تولید آن شرکت بر روی مرز امکانات تولید جابه‌جا خواهد شد.



بررسی سایر گزینه‌ها:

گزینه ۱: شرکت تصمیم می‌گیرد تا کارگران غیرفعال خود را به تولید بیشتر کالای «الف» به کار گیرد. (این عامل باعث حرکت از نقطه‌ای از زیر مرز امکانات تولید به نقطه‌ای بر روی مرز امکانات تولید می‌شود.)

- شرکت به دلیل افزایش تقاضای مشتریان تولید کالای «الف» را افزایش می‌دهد. (این عامل باعث حرکت از نقطه‌ای بر روی مرز امکانات تولید به نقطه‌ای دیگر بر روی مرز امکانات تولید می‌شود و چون میزان تولید کالای «الف» افزایش یافته است از سمت راست به چپ جابه‌جا می‌شویم.)

گزینه ۳: شرکت در خط تولید جدید خود تولید کالای «الف» را افزایش و تولید کالای «ب» را کاهش می‌دهد. (بر روی مرز امکانات تولید از سمت راست به چپ جابه‌جا می‌شویم.)

- شرکت چند کارگر جدید برای تولید کالای «ب» استخدام می‌کند. (منحنی مرز امکانات تولید به سمت بالا حرکت خواهد کرد.)

گزینه ۴: شرکت فناوری جدیدی را برای تولید هر دو کالا خریداری می‌کند. (منحنی مرز امکانات تولید به سمت بالا حرکت خواهد کرد.)

شرکت زمین بزرگتری را برای افزایش تولید محصولات اجاره می‌کند. (منحنی مرز امکانات تولید به سمت بالا حرکت خواهد کرد.)

(اقتصاد، مرز امکانات تولید، صفحه‌های ۳۷ تا ۴۴)

روان‌شناسی

۲۵۱- گزینه «۲»

(فرهاد علی‌نژاد)

در مشاهده، از آنجا که شخصی که مورد مشاهده قرار می‌گیرد، هیچ دخل و تصرفی در اطلاعات جمع‌آوری شده ندارد و فقط مشاهده‌گر (گاهی بدون اطلاع او) به ثبت رفتارهایش می‌پردازد، دوری از تعصب و پیش‌داوری یکی از اصول اساسی کار است. اگر مشاهده‌گر در مورد رفتار مورد مطالعه پیش‌داوری داشته باشد، ممکن است تفسیر خودش از آن رفتار را ثبت کند، نه آنچه را واقعاً مشاهده می‌کند.

(روان‌شناسی، روان‌شناسی؛ تعریف و روش مورد مطالعه، صفحه ۲۷)

۲۵۲- گزینه «۲»

(موسا عفتی)

در روش علمی و برای انجام یک آزمایش صحیح و همچنین سهولت در اندازه‌گیری‌ها باید متغیرهای مورد نظر، به شکل دقیق، شفاف و قابل اندازه‌گیری تعریف شوند. به تعریفی از متغیر که این ویژگی‌ها را داشته باشد، تعریف عملیاتی می‌گویند.

(روان‌شناسی، روان‌شناسی؛ تعریف و روش مورد مطالعه، صفحه ۱۹)

۲۵۳- گزینه «۴»

(مهمم رسایی)

- کاربردی‌ترین تعریف روش علمی: «فرایند جست‌وجوی با قاعده و نظام‌دار برای مشخص کردن یک موقعیت نامعین.»  
- در جست‌وجوی چیزی بودن باعث می‌شود تا روش علمی، هدفمند باشد.

(روان‌شناسی، روان‌شناسی؛ تعریف و روش مورد مطالعه، صفحه ۱۷)

۲۵۴- گزینه «۱»

(موسا عفتی)

فرضیه‌ها در صورت پذیرفته شدن به قانون یا اصل تبدیل می‌شوند.

(روان‌شناسی، روان‌شناسی؛ تعریف و روش مورد مطالعه، صفحه‌های ۱۲ و ۱۳)

۲۵۵- گزینه «۳»

(موسا عفتی)

به ترتیب فقها به آیات الهی استناد کرده، پزشکان از روش‌های تجربی و فلاسفه از عقل استفاده می‌کنند.

(روان‌شناسی، روان‌شناسی؛ تعریف و روش مورد مطالعه، صفحه‌های ۱۱ و ۱۲)

۲۵۶- گزینه «۳»

(مهمم رسایی)

گذشت زمان و تغییر در نیازهای فرهنگی، اجتماعی و زیستی و همچنین مبانی و پیش‌فرض‌های علم، تغییر در نیازهای فرهنگی، اجتماعی و زیستی و همچنین افزایش اطلاعات در هر علم، باعث تغییر در توصیف و تبیین‌های موجود در یک علم می‌شود.

(روان‌شناسی، روان‌شناسی؛ تعریف و روش مورد مطالعه، صفحه ۲۰)

۲۵۷- گزینه «۳»

(موسا عفتی)

بررسی تأثیر رفتار معلمان بر یادگیری دانش‌آموزان به راحتی از طریق روش مشاهده قابل بررسی نمی‌باشد.

(روان‌شناسی، روان‌شناسی؛ تعریف و روش مورد مطالعه، صفحه ۲۷)

۲۵۸- گزینه «۲»

(مهمم رسایی)

- دانشمند با «طرح مسئله» موقعیت ناشناخته و مجهول را شناسایی می‌کند. (نادرست)

- مصاحبه، برخلاف گفت‌وگوی معمولی، هدفمند و سازمان‌یافته است. (نادرست)

- روان‌شناسی نوین، در تبیین موضوعات مورد مطالعه، با واژه «شناخت» بسیار سروکار دارد. (درست)

- متخصصان نباید مشخصات و اطلاعاتی را که در تحقیقات خود از افراد به‌دست آورده‌اند، به صورت عمومی و برای دیگران منتشر کنند. (نادرست)

(روان‌شناسی، روان‌شناسی؛ تعریف و روش مورد مطالعه، صفحه‌های ۱۸، ۲۱ و ۲۸)

۲۵۹- گزینه «۴»

(موسا عفتی)

گزینه‌های «۱» تا «۳» مربوط به روش آزمون‌ها و گزینه «۴» مربوط به روش مصاحبه است.

(روان‌شناسی، روان‌شناسی؛ تعریف و روش مورد مطالعه، صفحه‌های ۲۷ و ۲۸)

۲۶۰- گزینه «۲»

(موسا عفتی)

هرگاه پردازش صرفاً بر ویژگی‌های حسی، تکیه داشت باشد، پردازش ادراکی است و پردازشی که علاوه بر ویژگی‌های حسی، تحت تأثیر ویژگی‌های کیفی قرار دارد، پردازش مفهومی است.

(روان‌شناسی، روان‌شناسی؛ تعریف و روش مورد مطالعه، صفحه‌های ۲۲ و ۲۳)