

ایران توشه

- دانلود نمونه سوالات امتحانی

- دانلود گام به گام

- دانلود آزمون گام به گام و قلم چی و سنجش

- دانلود فیلم و مقاله انگلیزی

- کنکور و مشاوره



IranTooshe.ir



@irantooshe



IranTooshe





پایه نهم (دوره اول متوسطه)

دختریه سؤال آزمون ۱ بهمن ماه ۱۳۰۰

تعداد سؤالهای آزمون: ۱۰۰ سؤال
مدت پاسخ‌گویی: ۱۰۰ دقیقه

موارد امتحانی:

نام درس	تعداد سؤال	شماره سؤال	شماره صفحه	زمان پاسخ‌گویی
فارسی	۲۰	۱	۳	۲۰ دقیقه
عربی	۱۰	۲۱	۵	۱۰ دقیقه
پیام‌های آسمان - مطالعات اجتماعی	۱۰	۳۱	۶	۱۰ دقیقه
زبان انگلیسی	۲۰	۴۱	۷	۲۰ دقیقه
ریاضی	۲۰	۶۱	۹	۲۰ دقیقه
علوم تجربی	۲۰	۸۱	۱۱	۲۰ دقیقه
علوم تجربی (تفکیکی)	۲۰	۱۰۱	۱۳	۲۰ دقیقه

طرح اراخان:

نام درس	نام طراحان
فارسی	مبینا اصیلی‌زاده، حسین برهیزگار، فاطمه فوقانی
عربی	محمد داورپناهی، محمدعلی کاظمی‌نصرآبادی، ولی‌الله نوروزی، پیروز وجان
پیام‌های آسمان - مطالعات اجتماعی	فائزه انصاری‌زاده، سهیلا چهره‌نگار، حبیبه محبی
زبان انگلیسی	مهدیه حسامی، فرهنگ رشیدی، ساسان عزیزی‌نژاد، فاطمه نقدی
ریاضی	صالح احصائی، امیرحسین حسامی، زینب نادری
علوم تجربی	مهدی اخلاص‌مند، امیرحسین برادران، امیرحسین بهروزی‌فرد، لیلیا خداوردیان، علی درفکی، حسن رحمتی‌کوکنده، شادی زینتی‌زاده، مهتاب سلمانی‌اسکونی، میلاد عزیزی، لیدا علی‌اکبری، آرین فلاح‌اسدی، وهاب قربانی، سمانه مرادی، شکوفه مهری، سعید توری‌کرم

مشترکین درس و ویراستاران:

نام درس	فارسی	عربی	پیام‌های آسمان	مطالعات اجتماعی	زبان انگلیسی	ریاضی	علوم تجربی		
							شیمی	فیزیک	زمین و زیست‌شناسی
مسئول درس	سهیلا چهره‌نگار	مهدی نیک‌زاد	مهسا عفتی	مهسا عفتی	سیدزهره موسوی‌جلالی	مهدی نیک‌زاد	علی رفیعی	علی رفیعی	جواد زینلی‌نوش‌آبادی
ویراستار	صالح احصائی	درویشعلی ابراهیمی	صالح احصائی	صالح احصائی	صالح احصائی	صالح احصائی	صالح احصائی	صالح احصائی	صالح احصائی
مسئول درس مستندسازی	الناز معتمدی	مهدی یعقوبیان	ستایش محمدی	سپیده جلالی	مریم بهمن‌پور	مهسا سادات‌هاشمی			

گروه فنی و تولید:

مدیر گروه آزمون	صالح احصائی
مسئول دفترچه	پدیده نعمت‌پور
صفحه‌آرا	الهام مشهدی
ناظر چاپ	حمید عباسی
مدیر گروه مستندسازی	مازیار شبروانی‌مقدم
مسئول دفترچه‌ی مستندسازی	مهسا سادات‌هاشمی

بنیاد علمی آموزشی قلم‌چی (وقف عام)

دفتر مرکزی: خیابان انقلاب بین صبا و فلسطین - پلاک ۹۲۳ - تلفن: ۰۲۱-۶۴۶۳

تمام کارایی‌ها و درآمدهای بنیاد علمی آموزشی قلم‌چی در شهریور ۱۳۸۴ وقف عام شد بر گسترش دانش و آموزش

۲۰ دقیقه

فارسی

صفحه‌های ۹ تا ۶۴

نگارش

صفحه‌های ۱۲ تا ۵۸

دانش آموزان عزیز!!!

لطفاً قبل از شروع پاسخ‌گویی به سؤال‌های درس فارسی، هدف‌گذاری چند از ۱۰ خود را بنویسید:
پیش‌بینی می‌کنید در آزمون امروز به چند سؤال از ۱۰ سؤال پاسخ درست خواهید داد؟

چند از ۱۰ آزمون قبل	هدف‌گذاری چند از ۱۰ برای آزمون امروز
---------------------	--------------------------------------

سؤال‌های فارسی

۱- آرایه مقابل کدام گزینه نادرست است؟ (نگاه به گذشته)

- (۱) شد نفس آن دو سه همسال او / تنگ‌تر از حادثهٔ حال او (کنایه)
(۲) پایش از آن پویه درآمد ز دست / مهر دل و مهرهٔ پشتش شکست (مراعات نظیر)
(۳) دشمن دانا که غم جان بود / بهتر از آن دوست که نادان بود (تضاد)
(۴) پای چو در راه نهاد آن پسر / پویه همی کرد و درآمد به سر (تشبیه)

۲- در کدام گزینه، همهٔ واژه‌ها به‌درستی معنا شده‌اند؟

- (۱) احزان: جمع حزین - رحلت: سفر کردن - عز: ارجمندی
(۲) فراخنا: شجاعت - زی: به سوی - کُنام: محل زندگی جانوران وحشی
(۳) فرزانه: بسیار دانا - طعن: سرزنش - هجو: نکوهش
(۴) متقدم: ثابت‌قدم - هیاهو: جار و جنجال - واقف: باخبر

۳- در کدام بیت، نادرستی املایی یافت می‌شود؟

- (۱) گر چاه بلا بود که بد محبس یوسف / از بهر برون آمدنش جبل متین شد
(۲) زهی حمیده خصالی که گاه فکر صواب / تو را رسد که کنی دعوی جهانبانی
(۳) گفתי مگری چو ابر در فرقت باغ / من آن توام بخسب ایمن به فراق
(۴) ز فکر تفرقه بازای تا شوی مجموع / به حکم آن که چو شد اهرمن سروش آمد

۴- کدام عبارت نادرست است؟

- (۱) حکایت «باغبان نیک‌اندیش»، بازنویسی از کتاب «مرزبان‌نامه»، اثر سعدالدین وراوینی است.
(۲) شعر «پرواز»، اثر علی اسفندیاری است که «ای شب» و «سبک‌شناسی» نیز از دیگر آثار اوست.
(۳) مؤلف کتاب‌های «کیمیای سعادت» و «نصیحة‌الملوک»، امام محمد غزالی است.
(۴) پروین اعتصامی متولد تبریز بود و آرامگاه وی در شهر قم قرار دارد.

۵- هر یک از عبارتهای زیر، به‌ترتیب کدام اثر را معرفی می‌کند؟

(الف) این کتاب یکی از درخشان‌ترین و استادانه‌ترین نمونه‌های نثر پارسی است که پس از گذشت قرون متمادی هنوز اثری که از حیث فن نگارش و محتوا یارای برابری با آن را داشته باشد، خلق نشده است.

(ب) این کتاب با موضوع اخلاقی و تربیتی برای تربیت فرزند نویسنده نوشته شده است.

(ج) این کتاب دربارهٔ چهار گروه از مردم یعنی دبیر، شاعر، منجم و طبیب نوشته شده است.

- (۱) گلستان - قابوس‌نامه - مجمع‌النوادر
(۲) بوستان - اخلاق ناصری - چهار مقاله
(۳) مخزن‌الاسرار - اخلاق ناصری - مرزبان‌نامه
(۴) تذکرة‌الاولیاء - قابوس‌نامه - مرزبان‌نامه

۶- آرایه ذکر شده در برابر کدام بیت نادرست است؟

- (۱) بیا و کشتی ما در شط شراب انداز / خروش و ولوله در جان شیخ و شاب انداز (تضاد)
(۲) تیر ما ز گردون بگذرد حافظ خموش / رحم کن بر جان خود پرهیز کن از تیر ما (تشبیه)
(۳) سیری ز مال نیست تهی چشم حرص را / غربال را ز کثرت حاصل چه فایده؟ (مراعات نظیر)
(۴) ز عشق آفاق را پردود دیدم / خرد را دیده خواب‌آلود دیدم (جان‌بخشی)

۷- در کدام بیت، صفت تفضیلی در معنای برترین یا عالی به کار نرفته است؟

- (۱) قرن خون‌آشام / قرن وحشتناک‌تر پیغام
(۲) وی را در خسیس‌تر درجه بیاید داشت، چنانکه یک سوارگان حامل ذکر را دارند.
(۳) چنان گویم که فاضل‌تر ملوک گذشته گروهی‌اند که بزرگ‌تر بوده‌اند.
(۴) خلق می‌گویند: «بادا باغشان راه، در شکسته‌تر.»

۸- زمان فعل‌های مشخص شده در این بیت به‌ترتیب در کدام گزینه آمده است؟

«گویم چو زین جهان به جهان دگر شوم / از راز روشنان فلک باخبر شوم»

- (۱) مضارع اخباری - مضارع التزامی - مضارع اخباری
(۲) مضارع اخباری - مضارع اخباری - مضارع اخباری
(۳) مضارع التزامی - مضارع التزامی - مضارع التزامی
(۴) مضارع التزامی - مضارع اخباری - مضارع التزامی

۹- مفهوم کدام بیت از سایر ابیات دورتر است؟

- (۱) هر که را شد همت عالی پدید / هرچه جست آن چیز، حالی شد پدید
(۲) حد خود بشناس و بر بالا مهر / تا نیفتی در نشیب شور و شر
(۳) همت ما بود عالی، ورنه در روز ازل / حاصل کونین را در دامن ما ریختند
(۴) اهل همت رخنه در سد سکندر می‌کنند / این سبک‌دستان، کلید فتح را دندان‌اند

۱۰- مفهوم کدام سخن بزرگان به مفهوم بیت زیر نزدیک‌تر است؟

«دور گردون گر دو روزی بر مراد ما نرفت / دائماً یکسان نباشد حال دوران، غم مخور»

- (۱) راز تغییرات این است که انرژی‌ات را به جای سر و کله زدن با چیزهای قدیمی، صرف ساختن چیزهای جدید کنی.
(۲) ما خودمان همان تغییری هستیم که به دنبالش می‌گردیم.
(۳) هیچ چیز همیشگی نیست، به‌جز تغییر.
(۴) خودتان که دگرگون شدید، همهٔ اوضاع و شرایط پیرامونتان نیز دگرگون می‌شود.

۱۱- در متن زیر، چند نادرستی املایی وجود دارد؟

«از هم‌نشینی و پیوند با کسانی که بر آن‌ها اعتمادی نیست، پرهیز کن؛ چرا که هم‌نشینی با آنان که به سلاح نیستند چون شمشیر برهنه، ظاهرش زیبا و اثرش زشت است. پسر نوح خاندانش را چنین از دست داد و هرچند سگ اصحاب کعبه تحت‌تأثیر رفتار و کردار یار و همدم نیکو قرار گرفت و شخصیت متعالی یافت. مثل هم‌نشین نیک، عطار است.»

(۱) صفر (۲) یک (۳) دو (۴) سه

۱۲- در بیت زیر، کدام دو آرایه ادبی وجود دارد؟

«عزیز مصر به‌رغم برادران غیور / ز قعر چاه برآمد، به اوج ماه رسید»

(۱) جناس - تضاد (۲) تشبیه - جان‌بخشی (۳) جناس - جان‌بخشی (۴) تشبیه - تضاد

۱۳- چند تا از ابیات زیر پرسش انکاری دارد؟ (علائم نگارشی ابیات گذاشته نشده است.)

(الف) چون مرغ دل خسته من صید نگردد / هرگاه که بینم که در میکده باز است

(ب) آن کس که بود معتکف کعبه قربت / در مذهب عشاق چه محتاج حجاز است

(ج) دائم دل پرتاب من از آتش سودا / چون شمع جگر تافته در سوز و گداز است

(د) می‌سوزم و می‌سازم از آن روی که چون عود / کار من دل سوخته از سوز به ساز است

(۱) یکی (۲) دو تا (۳) سه تا (۴) هر چهار تا

۱۴- کدام کلمه در بیت زیر، هسته گروهی است که هم وابسته پیشین دارد و هم وابسته پسین؟

«از هر طرف که رفتم جز وحشتم نیفزود / ز نهار از این بیابان وین راه بی‌نهایت»

(۱) طرف (۲) وحشت (۳) بیابان (۴) راه

۱۵- نقش دستوری واژه‌های «تخلص» در ابیات زیر به ترتیب چیست؟

(الف) دل چون تنور خواهد سخنان پخته لیکن / نه همه تنور سوز دل شهریار دارد

(ب) کار خود گر به کرم بازگذاری حافظ / ای بسا عیش که با بخت خداداده کنی

(۱) مضاف‌الیه - نهاد (۲) نهاد - نهاد (۳) مضاف‌الیه - منادا (۴) نهاد - منادا

۱۶- چه تعداد از موارد زیر درباره دو بیت زیر نادرست است؟

«چو ایران نباشد، تن من مباد / در این بوم‌وبر، زنده یک تن مباد

همه سربه‌سر، تن به کشتن دهیم / از آن به که کشور، به دشمن دهیم»

(الف) نقش دستوری «ایران» متمم است.

(ب) در ابیات، چهار وابسته پیشین گروه اسمی هست.

(ج) ابیات صفت تفضیلی دارد.

(د) هر دو بیت ردیف دارند.

(۱) سه تا (۲) دو تا (۳) یکی (۴) هر چهار عبارت درست است.

۱۷- کدام گزینه قرابت معنایی بیش‌تری با عبارت زیر دارد؟

«در محاوراتی که به حضور او میان دو کس رود، خوض ننماید و اگر از او پوشیده دارند، استراق سمع نکنند.»

(۱) جز با خود راز خویش مگوی. اگر بگویی، آن سخن را زان پس راز مخوان.

(۲) پیش مردمان با کس راز مگوی که اگرچه درون سو سخن نیکو بود، از برون سو گمان به زشتی برند.

(۳) خوش‌تر آن باشد که سر دلبران / گفته آید در حدیث دیگران

(۴) به دانستن رازی که به تو تعلق ندارد، رغبت مکن.

۱۸- بیت کدام گزینه با دیگر ابیات قرابت معنایی کم‌تری دارد؟

(۱) مکن آزار هیچ نفس طلب / که نیرزد جهان به آزاری

(۲) به آزار فرمان مده بر رهی / که باشد که افتد به فرماندهی (رهی: غلام)

(۳) دنیا نیرزد آن‌که پریشان کنی دلی / گر مقبلی به گوش مکن قول مدیران (مدبر: عاصی)

(۴) به جان زنده‌دلان، سعدیا که ملک وجود / نیرزد آنکه وجودی ز خود بیازارند

۱۹- کدام بیت با دیگر ابیات قرابت معنایی کم‌تری دارد؟

(۱) ابر آب داد بیخ درختان مرده را / شاخ برهنه پیرهن نوبهار کرد

(۲) در چمن هر ورقی حالی دگر است / حیف باشد که ز کار همه غافل باشی

(۳) آفرینش همه تنبیه خداوند دل است / دل ندارد که ندارد به خداوند اقرار

(۴) کدام برگ درخت است اگر نظر داری / که سر صنع الهی بر او نه مکتوب است

۲۰- کدام بیت با مصراع اول بیت زیر هماهنگی معنایی بیش‌تری دارد؟

«مپیچ از ره راست، بر راه کج / چو در هست، حاجت به دیوار نیست»

(۱) چند چپ و راست بتابی ز راه / چون نروی راست در این کاروان؟

(۲) در بادیه‌ی بلا بماندم / راهم نمودم رهنمایی

(۳) باشد که رسم به کام روزی / در راه امید می‌زنم گام

(۴) بیا تا برآریم دستی ز دل / که نتوان برآورد فردا ز گل

۱۰ دقیقه

عربی

صفحه‌های ۱۲ تا ۲۴

دانش آموزان عزیز!!!

لطفاً قبل از شروع پاسخ‌گویی به سؤال‌های درس عربی، هدف‌گذاری چند از ۱۰ خود را بنویسید:
پیش‌بینی می‌کنید در آزمون امروز به چند سؤال از ۱۰ سؤال پاسخ درست خواهید داد؟

چند از ۱۰ آزمون قبل	هدف‌گذاری چند از ۱۰ برای آزمون امروز
---------------------	--------------------------------------

سؤال‌های عربی

۲۱- بیت کدام گزینه به مفهوم عبارت «من طلب شيئاً و جدَّ، و جدَّ» اشاره‌ای ندارد؟ (کتابه به گذشته)

- ۱) مکن ز عرصه شکایت که در طریق ادب / به راحتی نرسید آن که زحمتی نکشید
- ۲) ز کوشش به هر چیز خواهی رسید / به هر چیز خواهی کماهی رسید
- ۳) نابرده رنج گنج میسر نمی‌شود / مزد آن گرفت جان برادر که کار کرد
- ۴) چو علمت هست جانا در عمل کوش / که تا پندت بود چون حلقه در گوش

۲۲- ترجمه صحیح عبارت «لِكُلِّ لَقِيٍّ طَرِيقٌ وَ طَرِيقُ الْجَنَّةِ الْعِلْمُ!» در کدام گزینه آمده است؟

- ۱) برای همه چیز راه‌هایی است و علم مانند بهشت است.
- ۲) برای هر چیزی راهی است و راه بهشت نیز علم و دانش خواهد بود.
- ۳) هر چیزی راهی دارد و راه بهشت، علم است.
- ۴) همه‌ی چیزها راه دارند و راه بهشت، علم است.

۲۳- ترجمه عبارت زیر چیست؟

«يُفْضِلُ اللَّهُ الْآيَاتِ لِقَوْمٍ يَعْقِلُونَ وَ يَسْلَعُ عَمَلُونَهَا فِي حَيَاتِهِمْ!»

- ۱) خدا همه نشانه‌ها را برای قومی که در حال اندیشیدن هستند و آن‌ها را در زندگی خود به کار می‌برند، مفصل بیان می‌کند.
- ۲) خدا نشانه‌ها را برای قومی که می‌اندیشند و آن‌ها را در زندگی‌شان به کار می‌برند، مفصل بیان می‌کند.
- ۳) خداوند نشانه‌هایش را برای گروهی که فکر می‌کنند و آن‌ها را در زندگی به کار می‌برند، مفصل بیان می‌کند.
- ۴) خداوند نشانه‌ها را برای قومی که فکر می‌کنند و آن‌ها را در زندگی‌شان به کار می‌برند، مفصل بیان کرده است.

۲۴- کدام گزینه، ترجمه صحیح عبارت زیر است؟

«عِنْدَنَا أَطْعَمَةٌ كَثِيرَةٌ لِلْعِشَاءِ عَلَى الْمَائِدَةِ، نَأْكُلُهَا مَعًا!»

- ۱) نزد ما برای شام غذای زیادی سر سفره است، آن‌ها را می‌خوریم!
- ۲) غذاهای زیادی برای ناهار سر سفره داریم، آن‌ها را با هم می‌خوریم!
- ۳) برای شام غذاهای زیادی سر سفره داریم، آن‌ها را می‌خوریم!
- ۴) غذاهای زیادی برای شام سر سفره داریم، آن‌ها را با هم می‌خوریم!

۲۵- خطا را در ترجمه مشخص کنید.

- ۱) «رَبِّ إِنِّي ظَلَمْتُ نَفْسِي فَاغْفِرْ لِي»: پروردگارا! بی‌شک من به خودم ستم کردم، پس مرا ببخش.
- ۲) لِقَائِهَا الْمُعَلِّمُونَ! شَجَعُوا التَّلَامِيذَ عَلَى مُطَالَعَةِ دُرُوسِهِمْ»: ای معلمان، دانش‌آموزان را به مطالعه درس‌ها تشویق کنید.
- ۳) «عَزَمَ أَبِي أَنْ يُسَمِّمَ مَرَارِعَهُ بَيْنَ أَوْلَادِهِ»: پدرم تصمیم گرفت که مزرعه‌هایش را بین فرزندانم تقسیم کند.
- ۴) «يَا صَدِيقِي! لَا تَكْذِبْ أَحَدًا، لِأَنَّ الْكَاذِبَ عَدُوُّ اللَّهِ»: ای دوستم، به کسی دروغ نگو، زیرا دروغ‌گو دشمن خداست.

۲۶- ترجمه فعل‌های زیر به ترتیب در کدام گزینه آمده است؟

«سَوْفَ نَرْجِعُ، أَنْصُرُوا، نَسَاهِدُ، مَا لَقَبْنَا»

- ۱) برواهیم گشت، یاری کنید، می‌بینیم، نوشتیم
- ۲) برواهیم گشت، یاری کنید، می‌بینیم، نوشتیم
- ۳) برواهیم گشت، یاری کردند، می‌بینیم، نمی‌نویسیم
- ۴) برمی‌گردیم، یاری کنید، می‌بینیم، نوشته‌ایم

۲۷- کدام گفت‌وگو نادرست است؟

- ۱) الشَّرْطِيُّ: كَمْ يَوْمًا تَبْقَى فِي مَكَّةَ؟ / الزَّائِرُ: أَبْقَى ثَلَاثَةَ أَيَّامٍ.
- ۲) الشَّرْطِيُّ: هَلْ تَذْهَبِينَ إِلَى الْمَدِينَةِ؟ / الزَّائِرُ: نَعَمْ، أَذْهَبُ فِي الْيَوْمِ الرَّابِعِ.
- ۳) الشَّرْطِيُّ: مَتَى تَرْجِعُ إِلَى مَدِينَتِكَ؟ / الزَّائِرُ: أَرْجِعُ بَعْدَ أُسْبُوعَيْنِ.
- ۴) الشَّرْطِيُّ: أَتَمَنَّى لَكَ أَحْسَنَ الْأَيَّامِ! / الزَّائِرُ: شُكْرًا جَزِيلًا، فِي أَمَانِ اللَّهِ.

۲۸- در کدام گزینه، مورد نادرستی بیان شده است؟

- ۱) رَجَعَ سَجَادًا مِنَ الْمَدْرَسَةِ حَزِينًا (متضادها: ذَهَبَ، مَسْرُورًا)
- ۲) طَرَّقَ رَجُلٌ بَابَ بَيْتِ حَمِيدٍ (مترادفها: دَقَّ، دَارَ)
- ۳) أَخِي! أَنْظِرْ إِلَى ذَلِكَ النَّهْرِ (جمعها: أَخْوَان، أَنْهَار)
- ۴) فَقَدْ جُنُودُنَا سَفْنَهُمْ فِي الْبَحْرِ (مفردها: جُنْدِي، سَفِينَةٌ)

۲۹- در کدام گزینه، فعل نهی به کار رفته است؟

- ۱) لَا تَطْلُبُوا إِلَّا أَعْمَالَ الْخَيْرِ!
- ۲) أَلَا تَعْلَمُ أَنَّ اللَّهَ عَلَى كُلِّ شَيْءٍ قَدِيرٌ!
- ۳) لَا يُبْعِدُ الْإِنْسَانَ مِنَ السَّيِّئَاتِ إِلَّا الْخَوْفُ مِنَ اللَّهِ!
- ۴) إِعْلَمْ أَنَّكَ لَا تَحْصُلُ عَلَى النَّجَاحِ دُونَ إِجْتِهَادٍ!

۳۰- کدام گزینه صحیح است؟

- ۱) يَا فَلَاحُ! إِزْرَعِي قَمْحًا فِي الْمَرْزَعَةِ.
- ۲) يَا شَبَابُ! إِسْمَعْنَ كَلَامِي.
- ۳) يَا طَّلَابُ! أَطْبِخُوا طَعَامًا فِي الْمَطْبِخِ.
- ۴) يَا بِنْتِي! لَا تَكْتُبِ شَيْئًا عَلَى الْجِدَارِ.

۵ دقیقه

سؤال‌های پیام‌های آسمان

پیام‌های آسمان

صفحه‌های ۹ تا ۷۳

۳۱- براساس حدیث امام صادق (ع)، کسی که در زمان غیبت امام زمان (عج) هدایت مردم را بر عهده دارد، به کدام ویژگی نیاز ندارد؟

- (۱) در جمع‌آوری دنیا و اموال حریص نباشد.
 (۲) پرهیزکار باشد.
 (۳) برای گسترش دین اسلام تلاش کند.
 (۴) مطیع دستورات الهی باشد.

۳۲- در کدام گزینه، علت سرکشی از دستور پیامبران به‌درستی بیان شده است؟

- (۱) «أَفَكَلَّمَا جَاءَكُمْ رَسُولٌ بِمَا لَا تَهْوَىٰ أَنفُسُكُمْ اسْتَكْبَرْتُمْ»
 (۲) «فَقَرِيحًا كَذَبْتُمْ وَ قَرِيحًا تَقْتُلُونَ»
 (۳) «لِمَ تَعْبُدُوا مَا لَا تِسْمَعُ وَ مَا لَا يَبْصُرُ»
 (۴) «فَاتَّبَعْنِي أَهْدِكُمْ صِرَاطًا سَوِيًّا»

۳۳- درباره مفهوم «ایمان»، کدام عبارت نادرست است؟

- (۱) ایمان، عامل رهایی انسان از سردرگمی است.
 (۲) ایمان، چراغ راه و ستون ما برای رفتن به سمت عمل است.
 (۳) ایمان به معنای اعتماد و باور قلبی کامل به یک موضوع است.
 (۴) آیه «لَا يَذْكُرُ اللَّهُ تَطْمَئِنُّ الْقُلُوبُ» به یکی از آثار ایمان اشاره دارد.

۳۴- چه تعداد از عبارتهای زیر درست است؟

- (الف) وضو با آب مضاف باطل است.
 (ب) موالات به معنی به‌ترتیب انجام دادن اعمال وضو است.
 (ج) وقتی به یکی از نام‌های خداوند دست می‌زنیم، مستحب است که وضو داشته باشیم.
 (د) به خواب عمیق رفتن، تیمم را باطل می‌کند.
 (ه) آبی که در مکان‌های عمومی قرار دارد، غصبی نیست و وضو با آن صحیح است.

- (۱) چهار (۲) سه (۳) یک (۴) دو

۳۵- پاسخ مطرح شده به کدام یک از سؤالات درباره دوران غیبت نادرست است؟

- (۱) براساس حدیث پیامبر (ص)، امام مهدی (عج) در چه روزگاری قیام می‌کند؟ روزگاری که مردم گرفتار اختلاف و تزلزل هستند.
 (۲) اعتقاد به ظهور منجی در کدام ادیان وجود دارد؟ تمام فرقه‌های دین اسلام، مسیحیت و یهودیت
 (۳) براساس احادیث، امام زمان (عج) در هنگام ظهور چه چهره‌ای دارند؟ در چهره جوانی کم‌تر از چهل سال
 (۴) کدام امام، صبور بودن و همسایه‌داری را از وظایف منتظران دانسته‌اند؟ امام حسن (ع)

۵ دقیقه

سؤال‌های مطالعات اجتماعی

مطالعات اجتماعی

صفحه‌های ۱ تا ۸۲

۳۶- کدام مورد، جزء عوامل داخلی شکل‌گیری نابرابری در جهان است و کدام عامل شاخص توسعه انسانی، جنبه اقتصادی دارد؟ (کتاب به گزیده)

- (۱) وابستگی حکومت‌ها به بیگانگان - متوسط طول عمر
 (۲) دخالت در امور داخلی کشورها - میزان سواد و رفاه عمومی
 (۳) دخالت در امور داخلی کشورها - امید به زندگی
 (۴) وابستگی حکومت‌ها به بیگانگان - میزان درآمد و رفاه

۳۷- عبارت کدام گزینه با نامی که در پرانتز مقابل آن ذکر شده است، هماهنگ نیست؟

- (۱) مردی تندخو و بی‌رحم بود و سرانجام به دست خدمتکارانش کشته شد. (آقا محمدخان)
 (۲) انگلیسی‌ها او را وادار کردند که با جدایی قسمت شرقی سیستان و بلوچستان از ایران موافقت کند. (فتحعلی‌شاه قاجار)
 (۳) او در تعقیب گروهی از افغان‌های شورشی که به هندوستان گریخته بودند، به هند لشکرکشی کرد. (نادرشاه افشار)
 (۴) مردم کرمان به دلیل پناه دادن به او، توسط آقا محمدخان، مجازات شدند. (لطفعلی‌خان زند)

۳۸- کدام گزینه نادرست است؟

- (۱) در نیمه دوم قرن بیستم، برخی از کشورهای جنوب شرقی آسیا مانند سنگاپور و هنگ‌کنگ رشد اقتصادی نامطلوبی داشته‌اند.
 (۲) محیط پاک و نبود آلودگی، در افزایش متوسط طول عمر تأثیر می‌گذارد.
 (۳) کمبود پزشک و دارو و امکانات درمانی، باعث پایین آمدن متوسط طول عمر می‌شود.
 (۴) متوسط طول عمر در یک کشور یعنی تعداد سال‌هایی که انتظار می‌رود کودکی که در آن کشور به دنیا آمده است، عمر کند.

۳۹- چه تعداد از عبارتهای زیر نادرست است؟

- (الف) در لایهٔ وردسپهر، هر چه از سطح زمین بالاتر می‌رویم، دمای هوا کم می‌شود.
 (ب) باد در اثر جابه‌جایی هوا از جایی که فشار کم‌تری دارد، به جایی که فشار بیش‌تری دارد به وجود می‌آید.
 (ج) علت اعتدال دمای مجاور دریاها این است که آب‌ها بیش‌تر از خشکی‌ها گرما را در خود ذخیره می‌کنند.
 (د) هر چه از استوا به طرف قطب‌ها حرکت کنیم، تابش خورشید مایل‌تر می‌شود.
 (ه) یکی از پیامدهای گرم شدن کرهٔ زمین، افزایش سیلاب است.

- (۱) چهار (۲) سه (۳) یک (۴) دو

۴۰- کدام مدرسه در ایران و به همت چه کسی متناسب با فرهنگ اروپاییان ساخته شد که تفاوت جدی با سبک و فرهنگ تعلیم و تربیت در ایران اسلامی داشت و در کدام مدرسه، از معلمان کشورهایی به جز روسیه و انگلیس برای تدریس استفاده می‌شد؟

- (۱) دارالفنون - امیرکبیر - رشديه
 (۲) رشديه - میرزاحسن رشديه - دارالفنون
 (۳) رشديه - عباس میرزا - نظاميه
 (۴) دارالفنون - میرزاحسن رشديه - دارالفنون

Part A- Grammar and Vocabulary

51- Are you . . . with the computer now? No,

- 1) working - you are not 2) working - I'm not 3) working - I am 4) work - we are not

52- . . . it often . . . in your city?

- 1) Does - rain 2) Is - raining 3) Does - raining 4) Is - rain

53- **A: Excuse me! Can you give me a . . . hand please?****B: Please tell me what I can do for you.**

- 1) asking 2) recharging
3) helping 4) wearing

54- **James did his work in the group just for his . . . reasons. He never thinks of other members.**

- 1) careless 2) original 3) interesting 4) selfish

55- **My sister and I helped mother to . . . the table before the guests.**

- 1) set 2) wish
3) fall 4) dry

56- **A . . . in information technology is happening.**

- 1) ticket 2) language
3) revolution 4) message

Part B- Reading Comprehension

David wants to buy a Christmas present for a very special person, his mother. David's father gives him \$500 a week pocket money and David puts \$200 a week into his bank account. After three months David takes \$2000 out of his bank account and goes to the shopping mall. He looks and looks for a perfect gift.

Suddenly he sees a beautiful brooch in the shape of his favourite pet. He says to himself, "My mother loves jewelry, and the brooch costs only \$1700." He buys the brooch and takes it home. He wraps the present in Christmas paper and places it under the tree. He is very excited and he is looking forward to Christmas morning to see the joy on his mother's face. But when his mother opens the present she screams with fright because she sees a spider.

57- **Where does David put the present on Christmas Eve?**

- 1) under his pillow 2) under a spider
3) under the Christmas tree 4) under the Christmas paper

58- **What does David want to buy for his mother?**

- 1) a special birthday present 2) a Christmas present
3) a spider ring 4) a Christmas paper

59- **Which sentence is NOT TRUE?**

- 1) David gets his money from his father.
2) David takes \$1700 to the mall.
3) David buys a brooch for his mother.
4) David's mother screams because she thinks she sees a real spider.

60- **Why does David buy a spider brooch?**

- 1) Spiders are his favourite pet. 2) He loves Christmas.
3) He wants to scare his mother. 4) His mother doesn't like saving.

۲۰ دقیقه

ریاضی

صفحه‌های ۱ تا ۷۷

دانش آموزان عزیز!!!

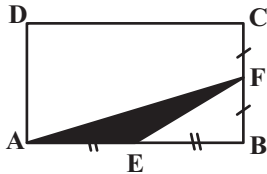
لطفاً قبل از شروع پاسخ‌گویی به سؤال‌های درس ریاضی، هدف‌گذاری چند از ۱۰ خود را بنویسید:

پیش‌بینی می‌کنید در آزمون امروز به چند سؤال از ۱۰ سؤال پاسخ درست خواهید داد؟

چند از ۱۰ آزمون قبل هدف‌گذاری چند از ۱۰ برای آزمون امروز

سؤال‌های ریاضی

۶۱- در شکل زیر ABCD مستطیل است. E و F به ترتیب وسط اضلاع AB و BC هستند. اگر مساحت قسمت خاکستری مثلث AEF، ۷ سانتی‌متر مربع باشد، مساحت مستطیل ABCD چند سانتی‌متر مربع است؟ (گله به گزشته)



۲۸ (۱)

۴۲ (۲)

۳۵ (۳)

۵۶ (۴)

۶۲- در پرتاب دو تاس سالم، احتمال این‌که عدد رو شده تاس اول بزرگ‌تر یا مساوی عدد رو شده تاس دوم باشد، چقدر است؟

$\frac{7}{12}$ (۲)

$\frac{5}{12}$ (۱)

$\frac{11}{18}$ (۴)

$\frac{5}{9}$ (۳)

۶۳- اگر $A = \{2, 2x, 2-y\}$ و $B = \{4, 2+y, 1\}$ باشد و بدانیم $A \subseteq B$ و $B \subseteq A$ ، آن‌گاه $x+y$ کدام است؟

۳ (۲)

۲ (۱)

۵ (۴)

۴ (۳)

۶۴- اگر از اعضای مجموعه B سه عضو کم کنیم، از تعداد زیرمجموعه‌های آن ۲۲۴ واحد کم می‌شود. مجموعه B در ابتدا چند عضو داشته است؟

(تعداد زیرمجموعه‌های یک مجموعه n عضوی برابر است با: 2^n)

۱۰ (۲)

۹ (۱)

۱۱ (۴)

۸ (۳)

۶۵- حاصل $9^{-5} + 9^{-5} + 9^{-5}$ کدام است؟

3^{-11} (۲)

3^{-9} (۱)

27^{-5} (۴)

9^{-5} (۳)

۶۶- اگر $\lambda = \sqrt{1+\sqrt{1+\sqrt{1}}}$ باشد، حاصل λ^4 کدام است؟

$3+2\sqrt{2}$ (۲)

$2+\sqrt{2}$ (۱)

$2+2\sqrt{2}$ (۴)

$3+\sqrt{2}$ (۳)

۶۷- در یک مستطیل، وسط‌های اضلاع متوالی را به هم وصل می‌کنیم. نسبت مساحت مستطیل به شکل حاصل چقدر است؟

۲ (۲)

$\sqrt{2}$ (۱)

۳ (۴)

$\frac{\sqrt{2}}{3}$ (۳)

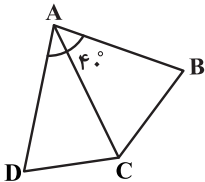
۶۸- در چهارضلعی ABCD، اگر $\angle A = 40^\circ$ و طول AC با طول دو ضلع AB و AD مساوی باشد، آنگاه زاویه C چند درجه است؟

۱۲۰ (۱)

۱۴۰ (۲)

۱۶۰ (۳)

۱۸۰ (۴)



۶۹- دو زاویه A و B متمم یکدیگرند. اندازه زاویه A برابر $\frac{4}{9}$ مکمل زاویه B است. زاویه A چند درجه است؟

۷۲ (۴)

۶۳ (۳)

۳۶ (۲)

۲۷ (۱)

۷۰- مجموعه جواب معادله $|\frac{x+2}{x-2}| = 5$ در کدام گزینه آمده است؟

$x = -1, x = -3$ (۲)

$x = 3, x = 1$ (۱)

$x = -3, x = \frac{-4}{3}$ (۴)

$x = 3, x = \frac{4}{3}$ (۳)

۷۱- اگر $A = \{\{5\}, \{5, 6, 7\}\}$ باشد، چه تعداد از گزاره‌های زیر درست است؟

- | | | | |
|--------------------------|-------------------|-------------------|--------------------------|
| (الف) $5 \in A$ | (ب) $6 \in A$ | (ج) $\{5\} \in A$ | (د) $\{5, \{5\}\} \in A$ |
| (هـ) $\{5, 6, 7\} \in A$ | (و) $\{7\} \in A$ | (ز) $7 \in A$ | |
| (۱) ۳ | (۲) ۴ | (۳) ۵ | (۴) ۶ |

۷۲- مجموعه $A = \{x \mid x \in \mathbb{N}, (x-1)x(x+1)(x+2) = 0\}$ چند زیرمجموعه دارد؟

- | | | | |
|--------|-------|-------|-------|
| (۱) ۱۶ | (۲) ۸ | (۳) ۴ | (۴) ۲ |
|--------|-------|-------|-------|

۷۳- هر یک از اعداد $1, 2, 3, \dots, 20$ بر روی ۲۰ گوی یکسان نوشته شده است. اگر یک گوی از بین آن‌ها بیرون آوریم، با کدام احتمال عدد آن زوج ولی

بر ۳ بخش پذیر نیست؟

- | | |
|--------------------|--------------------|
| (۱) $\frac{3}{20}$ | (۲) $\frac{4}{20}$ |
| (۳) $\frac{5}{20}$ | (۴) $\frac{6}{20}$ |

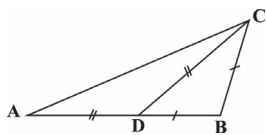
۷۴- حاصل عبارت $\sqrt{(1-\sqrt{3})^2} + \sqrt{(\sqrt{3}-\sqrt{5})^2}$ کدام است؟

- | | | | |
|------------------|----------------------------|------------------|----------------------------|
| (۱) $\sqrt{5}-1$ | (۲) $\sqrt{5}+2\sqrt{3}-1$ | (۳) $1-\sqrt{5}$ | (۴) $\sqrt{5}-2\sqrt{3}+1$ |
|------------------|----------------------------|------------------|----------------------------|

۷۵- کمترین مقدار عبارت $|-x^2-1|+2$ کدام است؟

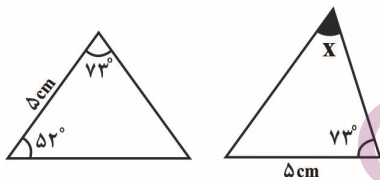
- | | | | |
|--------|--------|-------|-------|
| (۱) -۳ | (۲) -۱ | (۳) ۲ | (۴) ۳ |
|--------|--------|-------|-------|

۷۶- در شکل زیر، اگر $AD = DC$ ، $DB = BC$ و $\widehat{DBC} = 100^\circ$ باشد، اندازه \widehat{DAC} چند درجه است؟



- | | | | |
|--------|--------|--------|--------|
| (۱) ۲۰ | (۲) ۱۰ | (۳) ۲۵ | (۴) ۱۵ |
|--------|--------|--------|--------|

۷۷- در شکل زیر، دو مثلث هم‌نهشت‌اند. مقدار x چند درجه است؟



- | | | | |
|--------|--------|--------|--------|
| (۱) ۵۲ | (۲) ۷۳ | (۳) ۶۵ | (۴) ۵۵ |
|--------|--------|--------|--------|

ایران تونش توشه‌ای برای موفقیت

$$A = \left(\left(\frac{x^{-2} \times y^3 \times \left(\frac{x}{y}\right)^2}{x^3 \times y^{-4} \times \frac{y}{x}} \right)^{-1} \right)^{-2}$$

۷۸- معکوس حاصل عبارت مقابل همواره کدام است؟

- | | | | |
|-----------------|------------------|------------------|---------------|
| (۱) $(xy)^{-2}$ | (۲) $x^4 y^{-8}$ | (۳) $x^{-4} y^8$ | (۴) $x^2 y^8$ |
|-----------------|------------------|------------------|---------------|

۷۹- حاصل عبارت $\sqrt[3]{384} + 2\sqrt[3]{162} - 2\sqrt[3]{2058}$ کدام است؟

- | | | | |
|---------------------|--------------------|---------------------|--------------------|
| (۱) $-4\sqrt[3]{6}$ | (۲) $2\sqrt[3]{6}$ | (۳) $-6\sqrt[3]{6}$ | (۴) $8\sqrt[3]{6}$ |
|---------------------|--------------------|---------------------|--------------------|

۸۰- حجم مکعبی برابر $\sqrt[3]{3} + 3\sqrt[3]{2} - \frac{2\sqrt[3]{3} + 4\sqrt[3]{2}}{2}$ است. ضلع مکعب کدام است؟

- | | | | |
|-------------------|-------------------|--------------------------|--------------------------|
| (۱) $\sqrt[3]{2}$ | (۲) $\sqrt[3]{3}$ | (۳) $\sqrt[3]{\sqrt{2}}$ | (۴) $\sqrt[3]{\sqrt{3}}$ |
|-------------------|-------------------|--------------------------|--------------------------|

۲۰ دقیقه

دانش آموزان عزیز!!!

لطفاً قبل از شروع پاسخ گویی به سؤال‌های درس علوم تجربی، هدف‌گذاری چند از ۱۰ خود را بنویسید: پیش‌بینی می‌کنید در آزمون امروز به چند سؤال از ۱۰ سؤال پاسخ درست خواهید داد؟

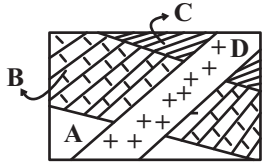
چند از ۱۰ آزمون قبل هدف‌گذاری چند از ۱۰ برای آزمون امروز

علوم تجربی
صفحه‌های ۱ تا ۸۲

دانش آموزانی که در مدرسه درس علوم را به تفکیک شیمی، فیزیک، زمین و زیست‌شناسی آموزش می‌بینند به جای سؤالات ۸۱ تا ۱۰۰ به سؤالات ۱۰۱ تا ۱۲۰ پاسخ دهند.

سؤال‌های علوم تجربی

۸۱- با توجه به شکل زیر، کدام گزینه درست است؟ (لایه‌های رسوبی از زمان تشکیل وارونه نشده‌اند) (نگاه به گوشه)



- ۱) در تمام این لایه‌های رسوبی به طور قطع فسیل‌های یکسانی یافت می‌شود.
- ۲) ابتدا لایه D و سپس لایه‌های A، B و C تشکیل شده‌اند.
- ۳) عمر فسیل‌های موجود در لایه C از بقیه لایه‌های رسوبی کم‌تر است.
- ۴) احتمال وجود فسیل در لایه D بیش‌تر از سایر لایه‌ها است.

۸۲- چه تعداد از موارد زیر در رابطه با طبقه‌بندی عناصر در جدول طبقه‌بندی صحیح است؟

- الف) دانشمندان همه عناصر شناخته شده را در هشت ستون طبقه‌بندی کرده‌اند.
- ب) خواص عناصری که در یک طبقه (ستون) قرار می‌گیرند، کاملاً یکسان است.
- ج) همواره عناصری که تعداد الکترون‌های مدار آخر اتم آن‌ها برابر است، در یک ستون قرار می‌گیرند.
- د) تعداد الکترون‌های مدار آخر هر اتم با شماره ستون آن در جدول طبقه‌بندی برابر است.

- ۱) صفر
۲) ۳
۳) ۲
۴) ۳

۸۳- در کدام گزینه، به موارد درست درباره گاز اتن اشاره شده است؟

- الف) گازی بی‌رنگ است که به طور طبیعی به وسیله همه میوه‌های رسیده آزاد می‌شود.
- ب) در صنعت کشاورزی از این گاز که از نفت خام جدا می‌شود، برای تبدیل میوه‌های نارس به رسیده استفاده می‌شود.
- ج) از حرارت دادن این گاز در یک ظرف در بسته، تنها یک تغییر فیزیکی رخ می‌دهد و پلاستیک تولید می‌شود.
- د) در اثر بسپار شدن گاز اتن، ترکیبی به نام پلی‌اتن با فرمول $(C_2H_4)_n$ تولید می‌شود.

- ۱) الف- ب
۲) الف- د
۳) ب- د
۴) ب- ج

۸۴- با وارد کردن نیروی خالص ۲۰ نیوتونی به یک جسم که بر روی یک سطح افقی بدون اصطکاک قرار دارد، جسم در راستای افق از حالت سکون شروع به حرکت می‌کند و در مدت زمان ۴ ثانیه سرعت آن به ۸ متر بر ثانیه می‌رسد. جرم جسم مورد نظر چند کیلوگرم می‌باشد؟

- ۱) ۵
۲) ۲
۳) ۲/۵
۴) ۱۰

۸۵- کدام یک از موارد زیر در گذشته، در لورازیا قرار داشته است؟

- ۱) آمریکای شمالی
۲) قطب جنوب
۳) هندوستان
۴) آمریکای جنوبی

۸۶- چه تعداد از موارد زیر نادرست است؟

- الف) حرکت ورقه استرالیا و ورقه قطب جنوب به صورت نزدیک‌شونده است.
- ب) حرکت ورقه عربستان و ورقه آفریقا به صورت دورشونده است.
- ج) اگر سنگ‌های دو طرف شکستگی، نسبت به هم جابه‌جا شده باشند، گسل را به وجود می‌آورند.

- ۱) سه
۲) دو
۳) یک
۴) صفر

۸۷- کدام گزینه درست است؟

- ۱) حرکت ورقه‌های نازکا و آمریکای جنوبی به صورت نزدیک‌شونده است.
- ۲) حرکت امتدادلفز فقط در ورقه‌های اقیانوسی انجام می‌شود.
- ۳) با برخورد ورقه اقیانوس آرام به ورقه‌های اقیانوسی اطراف خود، کمربند لرزه‌خیز ایجاد می‌شود.
- ۴) ایجاد ورقه اقیانوسی جدید در وسط اقیانوس‌ها اولین بار توسط آلفرد وگنر مطرح شد.

۸۸- تشکیل رشته‌کوه زاگرس مستقیماً حاصل کدام یک از پدیده‌های زیر است؟

- ۱) تشکیل آتشفشان‌ها
- ۲) برخورد ورقه‌های سنگ‌کره
- ۳) ایجاد گسل‌ها و زمین‌لرزه
- ۴) تنشست رسوبات دریاها

۸۹- کدام یک از موارد زیر، از شرایط قطعی تشکیل فسیل در محیط‌های دریایی نمی‌باشد؟

- ۱) دور ماندن از اکسیژن هوا
- ۲) قرار گرفتن در بین رسوبات در زمان کوتاهی پس از مرگ
- ۳) دور ماندن از باکتری‌ها و آب
- ۴) وجود قسمت‌های سخت مانند استخوان، دندان و صدف

۹۰- با توجه به موارد زیر، در کدام گزینه، مراحل شناسایی و اکتشاف ذخایر نفت به ترتیب درست آورده شده است؟
 الف) نمونه برداری از لایه‌های سنگی در اعماق زمین
 ب) شناسایی محل‌های مستعد وجود ذخایر نفت
 ج) استفاده از امواج لرزه‌ای
 د) حفر چاه اکتشافی جهت اطمینان از کیفیت و کمیت ذخایر

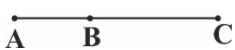
- (۱) ب ← ج ← د ← الف
 (۲) الف ← ج ← ب ← د
 (۳) د ← ب ← ج ← الف
 (۴) ب ← د ← الف ← ج

۹۱- کدام یک از واکنش‌های زیر می‌تواند از قانون پایستگی جرم پیروی کند؟



۹۲- اتومبیلی با سرعت ثابت $72 \frac{\text{km}}{\text{h}}$ در مسیری مستقیم در حال حرکت است. این اتومبیل، پس از ۴ ثانیه از نقطه‌ی A به نقطه‌ی B می‌رسد.

سپس با دیدن مانعی بلافاصله ترمز کرده و با شتاب ثابت $2 \frac{\text{m}}{\text{s}^2}$ سرعتش را کاهش می‌دهد تا اینکه در نقطه C می‌ایستد. مدت زمان این حرکت از نقطه A تا C چند ثانیه است؟



- (۱) ۱۴
 (۲) ۱۰
 (۳) ۴۰
 (۴) ۳۲

۹۳- شتاب جاذبه در سطح سیاره A، $\frac{4}{5}$ شتاب جاذبه در سطح کره زمین و شتاب جاذبه در سطح سیاره B، $\frac{3}{2}$ شتاب جاذبه در سطح سیاره A است.

اگر وزن جسمی روی کره زمین 30 N باشد، وزن همین جسم در سیاره B چند نیوتون است؟ $(g = 10 \frac{\text{N}}{\text{kg}})$

(۱) ۲۴
 (۲) ۳۲
 (۳) ۳۶
 (۴) ۴۵

۹۴- ورقه ... بزرگ‌ترین ورقه سنگ‌کره است و نسبت به ...

- (۱) اقیانوس آرام - تمام ورقه‌های اطراف خود حرکت دورشونده دارد.
 (۲) آمریکای شمالی - تمام ورقه‌های اطراف خود حرکت دورشونده دارد.
 (۳) اقیانوس آرام - ورقه‌ای که در شمال شرقی‌اش قرار گرفته است، حرکت نزدیک‌شونده دارد.
 (۴) آمریکای شمالی - ورقه‌ای که در جنوب غربی‌اش قرار گرفته است، حرکت نزدیک‌شونده دارد.

۹۵- تشکیل پوسته جدید در بستر کدام دریا علت رخداد زمین‌لرزه‌های فراوان در غرب و جنوب‌غرب ایران است؟

- (۱) سرخ
 (۲) سیاه
 (۳) خزر
 (۴) عمان

۹۶- چه تعداد از موارد زیر درست است؟

- الف) تعداد زمین‌لرزه‌ها در نقاط لرزه‌خیز زمین، به صورت یکنواخت پراکنده شده است.
 ب) حرکت امتدادلغز ورقه‌های سنگ‌کره سبب گسترش بستر اقیانوس‌ها می‌شود.
 ج) یکی از پیامدهایی که در اثر حرکت ورقه‌های سنگ‌کره ایجاد می‌شود، چین خوردگی است.

- (۱) صفر
 (۲) یک
 (۳) دو
 (۴) سه

۹۷- دریاچه‌ها از محیط‌های ... تشکیل فسیل محسوب می‌شوند و هنگام تشکیل فسیل به روش جانشین شدن، مواد معدنی جایگزین بخش‌های ... بدن جانداران می‌شوند.

- (۱) دریایی - سخت
 (۲) غیردریایی - سخت
 (۳) دریایی - نرم
 (۴) غیردریایی - نرم

۹۸- کدام گزینه نادرست است؟

- (۱) از میلیون‌ها سال قبل، بخش‌های وسیعی از سطح زمین را آب پوشانده است.
 (۲) فسیل‌ها، آثار و بقایای اجساد جانداران قدیمی‌اند که در بین مواد گوشته زمین وجود دارند.
 (۳) استخوان‌های بدن یک جاندار نسبت به پوست آن، در برابر عوامل فساد مدت زمان بیش‌تری مقاومت می‌کنند.
 (۴) امکان تشکیل فسیل از آثار باقی‌مانده از فعالیت‌های زیستی جانداران نیز وجود دارد.

۹۹- کدام گزینه را نمی‌توان از مطالعه فسیل‌ها بررسی و تعیین کرد؟

- (۱) تشخیص زمان وقوع زلزله
 (۲) بررسی وجود ذخایر نفت و گاز
 (۳) تشخیص نوع آب و هوای گذشته زمین
 (۴) اثبات جابه‌جایی قاره‌ها

۱۰۰- کدام عبارت نادرست است؟

- (۱) فرسایش سطح خشکی‌ها و انتقال ذرات به دریاها باعث تشکیل رسوبات می‌شود.
 (۲) بخش وسیعی از سطح زمین را سنگ‌های رسوبی پوشانده است.
 (۳) داشتن فسیل و لایه‌بندی سنگ رسوبی، باعث کاربرد آن در مطالعه زمین شده است.
 (۴) هم‌زمان با فرسایش خشکی‌ها، فقط اجساد موجودات خشکی‌زی لایه‌لای رسوبات دفن شده‌اند.

۲۰ دقیقه

سؤال‌های علوم تجربی (بخش شیمی)

علوم تجربی (شیمی)
صفحه‌های ۱ تا ۲۱

۱۰۱- اگر ترتیب واکنش‌پذیری چهار فلز با اکسیژن به صورت $D < A < C < B$ باشد، کدام عبارت فقط در رابطه با فلز A درست است؟ (عناصر A تا D به طور نامنظم شامل طلا، مس، آهن و منیزیم می‌باشند.) (گله به گله)

(۱) اگر یک تکه از نوار آن را روی شعله چراغ بگیرید، به سرعت می‌سوزد و نور خیره‌کننده‌ای تولید می‌کند.

(۲) در شرایط یکسان، قطعه‌ای از این فلز نسبت به ظروف مسی زودتر زنگ می‌زند.

(۳) به علت رسانایی الکتریکی زیاد، مقاومت در برابر خوردگی و قابلیت مفتول شدن از آن در سیم‌کشی ساختمان استفاده می‌شود.

(۴) برخلاف سه فلز دیگر با اکسیژن به کندی واکنش می‌دهد.

۱۰۲- چه تعداد از موارد زیر نادرست است؟

الف) هر بسیار از زنجیره‌های بلندی تشکیل شده است که از اتصال تعداد زیادی درشت مولکول به یکدیگر به دست می‌آید.

ب) سوزاندن پلاستیک‌ها راه‌حل مناسبی برای بازگردانی آن‌ها به طبیعت است.

ج) هر مولکول آمونیاک و سولفوریک‌اسید از تعداد بسیار زیادی اتم ساخته شده است.

د) سلولز از تعداد محدودی اتم‌های C، H و O تشکیل شده است.

۳ (۲)

۴ (۱)

۱ (۴)

۲ (۳)

۱۰۳- کدام گزینه نادرست است؟

(۱) شکر همانند اتانول در آب به صورت مولکولی حل می‌شود.

(۲) محلول نمک خوراکی برخلاف محلول کات کبود در آب رسانایی الکتریکی دارد.

(۳) در محلول کات کبود در آب، یون‌های سازنده در سراسر محلول پخش می‌شوند و سبب برقراری جریان الکتریکی در محلول می‌شوند.

(۴) بلورهای حاصل از محلول‌های کات کبود، سدیم کلرید و شکر در آب در شکل، رنگ و اندازه با هم تفاوت دارند.

۱۰۴- تعداد الکترون‌های مدار ... در ... سدیم با تعداد الکترون‌های مدار ... در ... برابر است.

(۱) آخر- اتم- اول- یون کلرید

(۲) دوم- اتم- آخر- اتم کلر

(۳) دوم- یون- آخر- اتم کلر

(۴) آخر- یون- آخر- یون کلرید

۱۰۵- هموگلوبین یک ... است که برای ساختن آن به ... نیاز داریم.

(۱) درشت مولکول - Fe^{3+}

(۲) بسیار مصنوعی - Fe^{3+}

(۳) درشت مولکول - Fe^{2+}

(۴) بسیار مصنوعی - Fe^{2+}

سؤال‌های علوم تجربی (بخش فیزیک)

علوم تجربی (فیزیک)

صفحه‌های ۳۹ تا ۶۲

۱۰۶- متحرکی بر روی مسیر دایره‌ای شکل به شعاع ۴۰ متر در مدت ۵ ثانیه نیم دور می‌چرخد. سرعت متوسط و تندی متوسط به ترتیب از راست به

چپ چند متر بر ثانیه می‌باشد؟ ($\pi = ۳$)

۱۶-۸ (۱)

۲۴-۱۶ (۲)

۲۴-۸ (۳)

۴۸-۱۶ (۴)

۱۰۷- گلوله‌ای با تندی $۵ \frac{m}{s}$ در راستای قائم به سطح زمین برخورد می‌کند و با تندی $۳ \frac{m}{s}$ در راستای قائم به سمت بالا باز می‌گردد. اگر مدت زمان

مسیر حرکت از ابتدا تا انتها $۰/۲$ ثانیه باشد، اندازه شتاب متوسط گلوله چند متر بر مجذور ثانیه است؟ (توجه: سرعت همانند جابه‌جایی کمیته

جهت‌دار و برداری می‌باشد و در تغییر سرعت، جهت سرعت هم مؤثر است.)

۴۰ (۱)

۱۰ (۲)

۵ (۳)

۱۰۰ (۴)

۱۰۸- جسمی به جرم $۵kg$ در آسمان در حال پرواز می‌باشد و بر آن فقط دو نیروی \vec{F}_1 و \vec{F}_2 مطابق شکل وارد می‌شود. در این صورت، شتاب حرکت

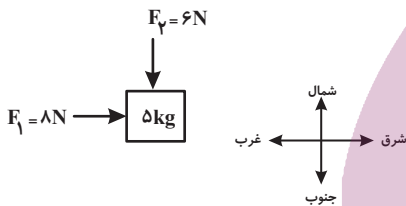
جسم چند متر بر مجذور ثانیه و در کدام جهت می‌باشد؟ (از نیروی وزن جسم صرف نظر می‌شود.)

۱/۶- شرق (۱)

۲- شرق (۲)

۱/۶- جنوب شرق (۳)

۲- جنوب شرق (۴)



۱۰۹- در یک سیرک، بچه فیلی به جرم $۸۰۰kg$ بر روی اسکیت و سیرک‌باز به وزن $۸۰۰N$ هم بر روی اسکیت دیگری قرار دارد. سیرک‌باز فیلی را هل

می‌دهد و هر دوی آن‌ها شتاب پیدا می‌کنند. شتاب کدام یک بیش‌تر است؟ (از اصطکاک صرف نظر شود.) ($g = ۱۰N/kg$)

(۱) شتاب بچه فیلی بیش‌تر از سیرک‌باز است.

(۲) شتاب سیرک‌باز بیش‌تر از بچه فیلی است.

(۳) شتاب هر دو برابر است.

(۴) هر دو ساکن هستند و شتابی ندارند.



(1)

(2)

۱۱۰- کدام گزینه جاهای خالی زیر را به درستی کامل می‌کند؟

«نیروی اصطکاک بین دو جسم به جنس دو جسم بستگی ... و هرچه دو جسم بیش‌تر روی هم فشرده شوند، نیروی اصطکاک ...»

(۱) دارد- تغییری نمی‌کند

(۲) ندارد- تغییری نمی‌کند

(۳) دارد- بیش‌تر می‌شود

(۴) ندارد- بیش‌تر می‌شود

سؤال‌های علوم تجربی (بخش زمین‌شناسی و زیست‌شناسی)

علوم تجربی (زمین‌شناسی)

صفحه‌های ۶۳ تا ۷۹

علوم تجربی (زیست‌شناسی)

صفحه‌های ۱۲۱ تا ۱۴۶

۱۱۱- اگر سنگ‌های دو طرف شکستگی، نسبت به هم جابه‌جا شده باشند، ... را به وجود می‌آورند و اگر سنگ‌های دو طرف شکستگی، جابه‌جا نشده باشند، ... به وجود می‌آید. (نگاه به گزیده)

(۲) گسل - ورقهٔ اقیانوسی

(۱) گسل - درزه

(۴) درزه - گسل

(۳) درزه - ورقهٔ اقیانوسی

۱۱۲- لایه‌های رسوبی در دریاها به صورت ... ته‌نشین می‌شوند و سپس در اثر حرکت و برخورد ورقه‌های سنگ‌کره، ...

(۱) عمودی- رشته‌کوه‌ها را به وجود می‌آورند

(۲) افقی- ضخامت رسوبات کم می‌شود

(۳) عمودی- ضخامت رسوبات کم می‌شود

(۴) افقی- رشته‌کوه‌ها را به وجود می‌آورند

۱۱۳- فرضیهٔ گسترش بستر اقیانوس‌ها کدام عامل را منشأ ایجاد ورقهٔ جدید اقیانوسی می‌داند؟

(۱) جریان‌های همرفتی سنگ‌کره

(۲) صعود مواد مذاب سست‌کره به بستر اقیانوس‌ها

(۳) وارد شدن فشار به لایه‌های رسوبی

(۴) کاهش دما و فشار در بخش‌هایی از سست‌کره

۱۱۴- در کدام یک از مکان‌های زیر، احتمال تشکیل فسیل کامل‌تری از یک جاندار وجود دارد؟

(۱) معدن نمک

(۲) صمغ گیاهان

(۳) مرداب

(۴) خاکستر آتشفشانی

۱۱۵- در مورد پیش‌هسته‌ای‌ها و هوهسته‌ای‌ها، کدام گزینه صحیح است؟

(۱) پیش‌هسته‌ای‌ها پریاخته‌ای‌هایی هستند که مادهٔ وراثتی آن‌ها درون پوششی به نام هسته قرار ندارد.

(۲) پیش‌هسته‌ای‌ها تک‌یاخته‌ای‌هایی هستند که مادهٔ وراثتی آن‌ها درون پوششی به نام هسته قرار دارد.

(۳) هوهسته‌ای‌ها تک‌یاخته‌ای‌ها یا پریاخته‌ای‌هایی هستند که مادهٔ وراثتی آن‌ها درون پوششی به نام هسته قرار دارد.

(۴) همهٔ هوهسته‌ای‌ها فاقد دیوارهٔ یاخته‌ای هستند و در اطراف مادهٔ وراثتی خود پوششی به نام هسته دارند.

۱۱۶- کدام گزینه در مورد جاننداری که در شکل زیر، سبب ایجاد لکه‌های زرد بر روی برگ‌های گندم شده است، درست است؟

(۱) توانایی فتوسنتز دارد.

(۲) موجودی یوکاریوت است.

(۳) در سلسلهٔ باکتری‌ها قرار دارد.

(۴) ممکن نیست ویروس به یاخته‌های آن‌ها وارد شود.

۱۱۷- کدام گزینه عبارت زیر را به درستی کامل می‌کند؟

«بیش‌تر گیاهان آونددار ... دارند.»

(۱) هاگ

(۲) مخروط

(۳) گل

(۴) ریشه‌سا

۱۱۸- کدام گزینه عبارت زیر را به درستی کامل می‌کند؟

«مهم‌ترین نقش قدیمی‌ترین گیاهان روی زمین در زندگی ما و سایر جانوران خشکی‌زی ... است.»

(۱) مربوط به فتوسنتز

(۲) تولید هاگ

(۳) برطرف کردن مشکل کاهش کربن‌دی‌اکسید

(۴) تأمین غذای جانداران برخلاف تولید اکسیژن

۱۱۹- کدام یک از موارد زیر، از فواید مرجان‌ها نیست؟

(۱) موج‌شکن طبیعی

(۲) محافظت از سواحل در برابر فرسایش

(۳) زیستگاه جانوران دریایی

(۴) تولید کلسیم قابل جذب

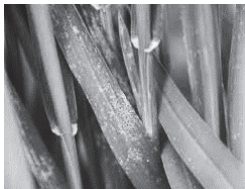
۱۲۰- در ارتباط با دسته‌ای از کرم‌ها که بیش‌تر انگل‌اند، ... کرم‌های خاکی، می‌توان گفت ...

(۱) برخلاف- دارای دستگاه گوارش و دفع مواد زائد هستند.

(۲) همانند- بدنی حلقه حلقه دارند.

(۳) برخلاف- خروج مواد زائد از سطح بدن انجام می‌شود.

(۴) همانند- دارای دستگاه گردش خون هستند.



ایران توننده

توفیق‌ای برای موفقیت



پایه نهم تیزهوشان (دوره اول متوسطه)

دفترچه سؤال آزمون ۱ بهمن ماه ۱۴۰۰

تعداد کل سؤال‌های آزمون: ۱۰۰ سؤال
مدت پاسخ‌گویی: ۱۰۰ دقیقه

مواد امتحانی:

نام درس	تعداد سؤال	شماره سؤال	شماره صفحه	زمان پیشنهادی
استعداد تحلیلی	۵۰	۱۲۱	۳	۵۰ دقیقه
قرآن و پیام‌های آسمان (هشتم)	۵	۱۷۱	۱۴	۵ دقیقه
فارسی (هشتم)	۵	۱۷۶	۱۵	۵ دقیقه
مطالعات اجتماعی (هشتم)	۵	۱۸۱	۱۶	۵ دقیقه
علوم تجربی (هشتم)	۵	۱۸۶	۱۷	۵ دقیقه
ریاضی (هشتم)	۵	۱۹۱	۱۸	۵ دقیقه
قرآن و پیام‌های آسمان (نهم)	۵	۱۹۶	۱۹	۵ دقیقه
فارسی (نهم)	۵	۲۰۱	۲۰	۵ دقیقه
مطالعات اجتماعی (نهم)	۵	۲۰۶	۲۱	۵ دقیقه
علوم تجربی (نهم)	۵	۲۱۱	۲۲	۵ دقیقه
ریاضی (نهم)	۵	۲۱۶	۲۳	۵ دقیقه

ظرف‌ها:

نام درس	نام طراحان
استعداد تحلیلی	جواد احمدی‌شعار، سارا بابایی، امیرحسین حسامی، ارش دانشفر، احمدرضا قربانی، سینا گروسی، حمیدرضا مظاهری، سارا معصومزاده
قرآن و پیام‌های آسمان	احمدرضا قربانی، سارا معصومزاده، شعیب مقدم
فارسی	حمید اصفهانی، نیلوفر امینی، سپهر حسن‌خان‌پور، آگیتا محمدزاده
مطالعات اجتماعی	هانیه رمدانی، زهرا صداقت، سینا گروسی، سارا معصومزاده
علوم تجربی	جواد احمدی‌شعار، مرتضی اسداللهی، فاطمه ادیب‌فر، سیدرضا رضوی، مونا علیزاده‌مقدم، سیدمحمد معروفی، سمیرا نجف‌پور
ریاضی	بهمن امیدی، مرجان جهانبانی‌فرد، ارش دانشفر، محمدحسین رضوانی‌فر، عادل عباسی، سهام مجیدی‌پور، علیرضا مصفا، آرمان وکیلی

مسئولین درس و ویراستاران:

نام درس	استعداد تحلیلی	قرآن و پیام‌های آسمان	فارسی	مطالعات اجتماعی	علوم تجربی		ریاضی
					فیزیک	شیمی	
مسئول درس	احمدرضا قربانی	احمدرضا قربانی	حمید اصفهانی	هانیه رمدانی	لیلا خداوردیان	مونا علیزاده‌مقدم	ارش دانشفر
ویراستار	سینا گروسی جواد احمدی‌شعار	سکینه گلشنی	سارا معصومزاده	جواد احمدی‌شعار	بابک اسلامی	جواد زینلی‌نوش‌آبادی	خسرو ایزدی
مسئول درس مستندسازی	مریم بهمن‌پور	ستایش محمدی	الناز معتمدی	ستایش محمدی	مهسا سادات‌هاشمی		مریم بهمن‌پور

گروه فنی و تولید:

مدیر گروه آزمون	جواد احمدی‌شعار
مسئول دفترچه	مونا علیزاده‌مقدم
صفحه‌آرایی	الهام مشهدی
ناظر چاپ	حمید عباسی
مدیر گروه مستندسازی	مازیار شیروانی‌مقدم
مسئول دفترچه مستندسازی	مهسا سادات‌هاشمی

بنیاد علمی آموزشی قلم‌چی (وقف عام)

دفتر مرکزی: خیابان انقلاب بین صبا و فلسطین - پلاک ۹۷۳ - تلفن: ۰۲۱-۶۴۶۳-۰۲۱

تمام داری‌ها و درآمدهای بنیاد علمی آموزشی قلم‌چی در شهریور ۱۳۸۸ وقف عام شد بر گسترش دانش و آموزش

۵۰ دقیقه

سؤال‌های استعداد تحلیلی

استعداد تحلیلی

۱۲۱- «دبیرستان»، نسبت به «دبستان» مانند... « است؛ نسبت به «.....»

(۱) کارشناسی به کارشناسی ارشد (۲) کارشناسی به کاردانی

(۳) کاردانی به دکتری (۴) کلاس زبان به باشگاه ورزشی ۱۲۲- «پیروزی» معکوساً چیست.

(۱) اراده (۲) استقامت

(۳) اشتباه (۴) انکار

۱۲۳- واژه‌ی «غرب» به «آقرب» مانند است؟

(۱) آلم به غلم (۲) القا به الغا

(۳) عوان به آوان (۴) منزجر به منضجر

۱۲۴- اگر حروف زیر را به ترتیب عکس الفبایی مرتب کنیم، کدام حرف به ترتیب در جایگاه پنجم و هفتم قرار می‌گیرد؟

«ط - ل - ع - ث - ذ - گ - ش - خ»

(۱) ط - خ (۲) ش - ذ

(۳) ش - خ (۴) ط - ذ

۱۲۵- مترادف فارسی واژه «اضطراب» کدام گزینه است؟

(۱) استرس (۲) شوریدگی

(۳) تشویش (۴) دغدغه

۱۲۶- به جای واژه «مجرد» و «نیارستی» در متن زیر، گزینه

« ... شنیدم که وقتی دو صوفی با هم می رفتند، یکی مجرد بود و دیگری پنج دینار داشت. مجرد دلیر می رفت و باک نداشت و هر کجا که

رسیدی ایمن بودی و جایگاه مخوف می خفتی و می غلتیدی به مراد دل و خداوند پنج دینار، از بیم نیارستی خفتن ولیکن به نفس، موافق او

بودی، تا وقتی به سر چاهی رسیدند جایی مخوف بود و سر چند راه بود. صوفی مجرد طعام بخورد و خوش بخت و خداوند پنج دینار از بیم

نیارست خفتن. همی گفت: چه کنم. پنج دینار زر دارم و این جای مخوف است و تو بخفتی و مرا خواب نمی گیرد؛ یعنی که نمی یارم خفت و

نمی یارم رفت. صوفی مجرد گفت: پنج دینار به من ده، بدو داد. وی به تک چاه انداخت، گفت: پرستی، ایمن بخسب و بنشین و برو، که مفلس در

حصار رویین است...»

(۱) تهیدست - میترسید (۲) تنها - بدون یار

(۳) ازدواج نکرده - جرات نداشت (۴) انفرادی - ترسو

۱۲۷- واژه «کار» افزون بر معنای امروزی، معنای دیگری نیز در گذشته داشته است که در واژه «کارزار» همچنان باقیست؛ بر این اساس کدام گزینه معنای قدیمی را

در خود دارد؟

(۱) پیل نر را از آن ما که پیش کار بود به تیر و زوبین افگار و غمین کردند.

(۲) تا پریشان نشود کار به سامان نرسد.

(۳) سپندی گو بر آتش نه که دارد کاروباری خوش

(۴) معنی آن را در مقالات و کتاب‌های خود به خوبی به کار برید.

۱۲۸- بر پایه متن زیر از گلستان سعدی، مقصود از کدام واژه صحیح ذکر نشده است؟

«یاد دارم که در ایام طفلی متعبد بودمی و شب خیز و مولع زهد و پرهیز. شبی در خدمت پدر - علیه الرحمه- نشسته بودم و همه شب دیده بر هم نیسته و مُصحف عزیز در کنار گرفته و طایفه ای گرد ما خفته. پدر را گفتم: یکی از اینان سر بر نمی دارد که دوگانه‌ای بگزارد. چنان خواب غفلت برده‌اند که گویی

نخفته‌اند؛ که مرده‌اند. گفت: جان پدر! تو نیز اگر بخفتی به، که در پوستین خلق افتی!»

(۱) خلق: مردمان

(۲) مصحف: کتاب

(۳) دوگانه: نماز

(۴) متعبد: عبادت

۱۲۹- در کدام گزینه رابطه «ترادف» دیده نمی‌شود؟

(۱) با محتسبم عیب مگوئید که او نیز / پیوسته چو ما در طلب عیش مدام است

(۲) گفت آشنایان در مقام حیرت‌اند / دور نبود گر نشیند خسته و مسکین غریب

(۳) از خم ابروی توام هیچ گشایشی نشد / وه که در این خیال کج عمر عزیز شد تلف

(۴) من از آن حسن روزافزون که یوسف داشت دانستم / که عشق از پرده عصمت برون آرد زلیخا را

۱۳۰- بند زیر با کدام بیت ارتباط معنایی بیشتری دارد؟

«شیخ ما گفت: ادب کردن احمق را چون آب است در بیخ حنظل (هندوانه ابو جهل)؛ هر چه آب بیشتر خورد، تلخ‌تر گردد.» (اسرارالتوحید)

(۱) قح به شرط ادب گیر زان که ترکیبش / ز کاسه سر جمشید و بهمن است و قباد

(۲) به ادب نافه گشایی کن از آن زلف سیاه / جای دل های عزیز است به هم برمزش

(۳) گر سجده کنان آید در امن و امان آید / ور بی ادبی آرد سیلی و ادب بیند

(۴) گرگ اگر با تو نماید روبهی / هین مکن باور که ناید زو بهی

۱۳۱- عبارت «بدبخت آنکه مُرد و هِشت» با کدام گزینه ارتباط معنایی کمتری دارد؟

(۱) مکن نماز بر آن هیچکس که هیچ نکرد / که عمر در سر تحصیل مال کرد و نخورد

(۲) پیروی و جوانی پی هم چون شب و روزند / ما شب شد و روز آمد و بیدار نگشتم

(۳) حافظ از مشرب قسمت گله نانصافی ست / طبع چون آب و غزل‌های روان ما را بس

(۴) چشم گیتی تویی، مرو در خواب / فرصت از دست می‌رود دریاب

۱۳۲- مرتب شده عبارت‌های زیر به صورت منطقی کدام است؟

الف) در میان مردمی از اشتباه / شد شبانی اتفاقاً پادشاه

ب) از قضا همسایه روزی حمله کرد / تا بگیرد خاک آنان در نبرد

ج) پس کند فرمانده قدری مشورت / با بزرگان و سران مملکت

د) محترم باشد بشر در جای خود / پس مکن در کفش دیگر پای خود

ه) لشکر دشمن مجهز بود و سخت / مردم بیچاره اما تیره بخت

(۲) الف - ب - ه - ج - د

(۱) الف - ب - د - ج - ه

(۴) الف - د - ه - ج - الف

(۳) الف - د - ب - ج - ه

۱۳۳- معنی واژه داخل پرانتز در کدام عبارت نادرست است؟

- (۱) این نکرد الا بتوفیق ازل این اعتقاد/ و آن نکرد الا به تأیید ابد آن اختیار (توفیق: کامیابی)
 (۲) ز داد اوست زمان کرده با امان وصلت/ به حکم اوست قضا بسته با رضا میثاق (میثاق: پیمان)
 (۳) سحرگهی که یلان تیغ برکشند چو صبح / به عزم رزم کنند از برای کینه سباق (سباق: سابقه)
 (۴) شها به وصف تو خوش کردهام مذاق سخن / مدار عیش مرا بر امید تلخ مذاق (مذاق: ذائقه)

۱۳۴- جمع واژه‌های «والی - ولایت - متولی» به ترتیب در کدام گزینه آمده است؟

- (۱) ولات - ولایات - متولیان
 (۲) والیان - ولات - متولیان
 (۳) ولات - ولایون - متولیان
 (۴) والیون - ولایات - متولا

۱۳۵- مخالف مضمون ضرب المثل «پای کسی روی پوست خربزه بودن» در کدام گزینه مشاهده می‌گردد؟

- (۱) من نگویم چه کن ار اهل دلی خود تو بگوی
 (۲) ای جهان دیده ثبات قدم از سفله مجوی
 (۳) از در عیش درآ و به ره عیب مپوی
 (۴) دلخ آلوده صوفی به می ناب بشوی

۱۳۶- کدام گزینه مفهومی مشابه ضرب المثل «هر که بامش بیش، برفش بیشتر» را داراست؟

- (۱) آدم به کیسه‌اش نگاه می‌کند!
 (۲) آسوده کسی که خر ندارد/ از گاه و جوش خبر ندارد!
 (۳) آن وقت که جیک جیک مستانت بود، یاد زمستانت نبود؟
 (۴) ارث خرس به گفتار می رسد.

*** متن زیر را بخوانید و به چهار سوال بعدی پاسخ دهید.

آلودگی نوری

انجمن بین المللی آسمان تاریک، آلودگی نوری را به عنوان «استفاده نامناسب یا بیش از حد از نور مصنوعی» تعریف می‌کند. این آلودگی می‌تواند صورت‌های مختلفی داشته باشد. خیرگی (Glare) یا روشنایی بیش از حد آسمان تاب (Sky glow) که آسمان شب را در مناطق شهری از دیده پنهان می‌کند. تعدی نوری (Light trespass) یا نوری سرگردان که به جایی می‌تابد که آنجا نیازی به آن نور نیست یا دسته‌های نور دره‌ریخته یا گیج‌کننده از منابع درخشان نور. گرچه ممکن است آلودگی نوری مانند نشت مواد شیمیایی بلافاصله سمی نباشد، اما اکنون یکی از مزمن‌ترین اختلالات محیطی روی زمین است. در سال ۲۰۱۶ دانشمندان تخمین زدند که ۹۹ درصد اقلیم ایالات متحده و اروپا مقداری از آلودگی نوری را تجربه می‌کنند. براساس مشاهدات ماهواره Suomi NPP، یک سوم انسان‌ها نمی‌توانند راه شیری را ببینند، (از جمله تقریباً ۸۰ درصد آمریکای شمالی) مطالعه دیگری در سال ۲۰۱۲ نشان می‌دهد که در سراسر جهان، آلودگی نوری بین سال‌های ۲۰۱۲ تا ۲۰۱۶ تقریباً سالیانه دو درصد افزایش یافته است. ممکن است به نظر زیاد نرسد، اما این درصدها مرکب است و هر سال بر روی قبلی افزوده می‌شود. برخی از منابع تولید آلودگی نوری در شهرها به شرح ذیل است: نور تابلوهای تبلیغاتی و بیلبوردها، نور خیابان‌ها و میدان‌ها، نورپردازی المانهای شهری نظیر پرچم، مجسمه، پل و... نورپردازی ساختمان‌ها و برج‌ها. تحقیقات نشان می‌دهند که ۸۳٪ مردم جهان در آلودگی نوری زندگی می‌کنند. برای چراغ‌های داخلی، تعویض لامپ‌ها با لامپ‌های جدید اغلب موجب صرفه‌جویی در مصرف انرژی بوده است، زیرا صاحبان خانه‌ها از لامپ‌های رشته‌ای معمولی به سوی جایگزین‌های ارزان‌تر و پرنورتر مانند لامپ‌های کم مصرف (CFL) حرکت می‌کنند. در حال حاضر، دیودهای ساطع‌کننده نور یا ال‌ئی‌دی‌ها انقلابی در نورپردازی داخلی و خارجی ایجاد کرده‌اند که می‌تواند باعث کاهش چشم‌گیر مصرف انرژی برای مصرف‌کنندگان منفرد و کل شهرها شود. شهر لس‌آنجلس اخیراً با جایگزینی بیش از ۱۵۰،۰۰۰ چراغ خیابان با ال‌ئی‌دی، سالانه تقریباً ۸ میلیون دلار صرفه‌جویی کرد، که معادل بیش از ۶۰ درصد هزینه‌های انرژی شهر است. اما گرچه ال‌ئی‌دی‌ها نسبت به گزینه‌های قبلی ارزان‌ترند، اما هزینه‌های پنهانی هم دارند. مردم تمایل دارند بیش از حد از آنها استفاده کنند و مناطق را بیش از حد روشن کنند. بدون محافظ مناسب، این لامپ‌های بسیار درخشان، مقدار زیادی نور اضافی را به تمام جهات می‌اندازند. علاوه بر این، ال‌ئی‌دی‌های سفید ارزان قیمتی که اغلب در چراغ‌های خیابان به کار می‌روند، طول‌موج‌هایی از نور آبی منتشر می‌کنند که در جو باز می‌تابند و به طور بالقوه باعث افزایش آسمان‌تاب می‌شوند. همچنین می‌دانیم که این طول‌موج‌های آبی به طور چشمگیری بیش از نورهای ساطع شده در سایر قسمت‌های طیف نور، برای حیوانات خطرناک هستند. در بسیاری از شهرها، چراغ‌های شبانه تورتو دائماً برای پرندگان مرگبار است. پرندگان در اثر تابش خیره‌کننده کور می‌شوند یا فریب نورهای مصنوعی را می‌خورند. این پرندگان گمراه شده، به درون پنجره‌های درخشان پرواز می‌کنند یا به ساختمان‌ها برخورد می‌کنند، و گاهی ده‌ها متر پایینتر روی سنگ‌فرش فرو می‌افتند. این حوادث رفته‌رفته انسان را نیز تحت تأثیر قرار می‌دهد.

۱۳۷- کدام گزینه درباره «آلودگی نوری» صحیح نمی‌باشد؟

- (۱) آلودگی نوری عموماً در شهرها شدت بیشتری دارد.
- (۲) آلودگی نوری موجب آسیب به طبیعت می‌شود.
- (۳) گیاهان بر اثر آلودگی نوری ضعیف می‌شوند.
- (۴) آلودگی نوری می‌تواند مانعی برای تحقیقات نجومی باشد.

۱۳۸- کدام یک از موارد زیر کاربرد لامپ‌های (LED) نیست؟

- (۱) درخشندگی زیاد
- (۲) کم‌مصرف بودن
- (۳) ارزان بودن
- (۴) سازگاری با حیات وحش

۱۳۹- تفاوت عمده لامپ‌های (LED) با لامپ‌های (Incandescent) چیست؟

- (۱) زیبایی و دوام
- (۲) ارزانی و درخشندگی
- (۳) نور زیاد و زیبایی
- (۴) درخشندگی و دوام

۱۴۰- کدام مورد جزء آلودگی نوری قرار نمی‌گیرد؟

- (۱) تابلوهای تبلیغات شهری
- (۲) تیرهای چراغ برق جاده‌ها
- (۳) رقص نور در مکان‌های تفریحی
- (۴) نورپردازی چشمک‌زن بیرون فروشگاه‌ها

**** متن زیر را بخوانید و به چهار سوال بعدی پاسخ دهید.**

حکایت

..... و مثل دوستان با تو چون مثل آن بازرگان است که گفته بود: زمینی که موش آن صد من آهن بخورد چه عجب اگر باز کودکی در قیاس ده من برپاید؟ دمنه گفت: چگونه؟ گفت: آورده‌اند که بازرگانی اندک مال بود و می‌خواست که سفری رود. صد من آهن داشت، در خانه دوستی بر وجه امانت بنهاد و برفت. چون باز آمد امین، ودیعت فروخته بود و بها خرج کرده. بازرگان روزی بطلب آهن بنزدیک او رفت. مرد گفت: آهن در پیغوله خانه بنهاده بودم و در آن احتیاطی نکرده، تا من واقف شدم موش آن را تمام خورده بود. بازرگان گفت: آری، موش آهن را نیک دوست دارد و دندان او برخائیدن آن قادر باشد. امین راست کار شاد گشت، یعنی «بازرگان نرم شد و دل از آن برداشت.» گفت: امروز مهمان من باش. گفت: فردا باز آییم.

بیرون رفت و پسری را از آن او برد. چون بطلبیدند و ندا در شهر افتاد بازرگان گفت: من بازی را دیدم کودکی را می‌برد. امین فریاد برآورد که: محال چرا می‌گویی؟ باز کودک را چگونه برگیرد؟ بازرگان بخندید و گفت: دل تنگ چرا می‌کنی؟ در شهری که موش آن صد من آهن بتواند خورد آخر باز کودکی را هم برتواند داشت. امین دانست که حال چیست، گفت: آهن موش نخورد، من دارم، پسر بازده و آهن بستان.

و این مثل بدان آوردم تا بدانی که چون ملک این کردی دیگران را در تو امید وفاداری و طمع حق‌گزاری نماند. و هیچ چیز ضایع تر از دوستی کسی نیست که در میدان کرم پیاده و در لافگه وفا سرافکننده باشد، و همچنان نیکوی کردن بجای کسی که در مذهب خود اهمال حق و نسیان شکر جایز شمرد؛ و پند دادن آن را که نه در گوش گذارد و نه در دل جای دهد؛ و سرگفتن با کسی که غمازی سخره بیان و پیشه بنان او باش.

۱۴۱- واژه «امین» در جمله خود دارای نقش دستوری می‌باشد.

(۱) مسند (۲) نهاد

(۳) متمم (۴) صفت ۱۴۲- عبارت «بازرگان نرم شد» با کدام یک از بیت‌های زیر

نزدیکی معنایی بیشتری دارد؟

(۱) زیر رکاب و غلم فاطمی / نرم شود بی خردان را رقاب

(۲) هم آوردم ار کوه بودی به جنگ / زگرزم شدی نرم چون موم سنگ

(۳) هرکه چون موم به خورشید رخت نرم نشد / زینهار از دل سختش که به

سندان ماند (۴) بدو گفت نرم ای جوان مرد گرم / زمین سرد و خشک و سخن گرم و

نرم

(۱) «سر کیسه عهد سست کردن»

(۲) «خیانت در امانت کردن»

(۳) «سر با بدعهدی بر باد دادن»

(۴) «صبر و تحمل کردن»

۱۴۴- مفهوم کدام عبارت در متن فوق وجود ندارد؟

(۱) پند برای نادان مانند تخم افکندن در شوره‌زار است.

(۲) دل او دارد از امانت نور / دست او باشد از خیانت دور

(۳) گیرم کز زرق رسیدی برزق / نایدت از ناسره افعال عار

(۴) گر شکنی عهد الهی کنون / جان تو از عهده کی آید برون

۱۴۵- برپایه متن زیر، مقصود از کدام واژه نادرست است؟

«آورده اند که مردی پارسا بود و بازرگانی که روغن گوسفند و شهد فروختی با او همسایگی داشت و هر روز قدری از بضاعت خویش برای قوت زاهد

فرستادی. زاهد چیزی بکار بردی و باقی را در سبویی کردی و طرفی بنهادی. آخر سبو پر شد. روزی در آن می‌نگریست. اندیشید که اگر شهد و روغن

به ده درم بتوانم فروخت و آن را پنج گوسفند خرم، هر پنج بزیاند و از نتایج ایشان رم‌ها پیدا آید و مرا استظهاری باشد و زنی از خاندانی بزرگ

بخوامم، لاشک پسری آید، نام نیکوش نهم و علم و ادب بیاموزمش و اگر تمرّدی نماید بدین عصا ادب فرمایم. این فکرت چنان قوی شد که ناگاه عصا

برگرفت و از سر غفلت بر سبوی آویخته زد در حال بشکست و شهد و روغن بر روی او فرود آمد.»

(۱) استظهار: دلگرمی

(۲) قوت: قدرت

(۳) بضاعت: توانایی

(۴) سبو: کوزه

۱۴۶- کدام عدد روبه‌روی وجه (۲) قرار می‌گیرد؟

(۱) ۵

(۲) ۶

(۳) ۴

(۴) ۳



(۱)

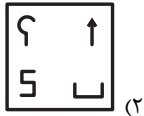
(۲)

(۳)

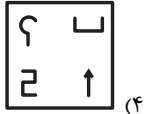
۱۴۷- تصویر شکل روبه‌رو در آب کدام است؟



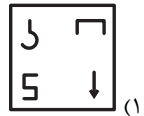
آب



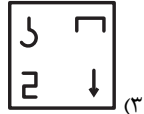
(۲)



(۴)

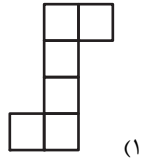


(۱)

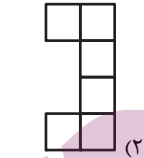


(۳)

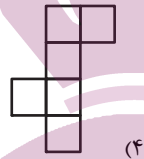
۱۴۸- کدام گسترده زیر شکل یک مکعب نمی‌دهد؟



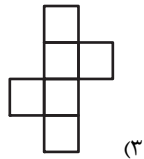
(۱)



(۲)

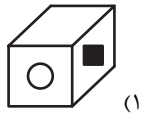


(۴)

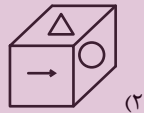


(۳)

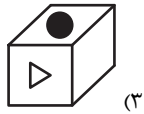
۱۴۹- کدام مکعب مربوط به گسترده روبه‌رو نیست؟



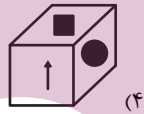
(۱)



(۲)



(۳)



(۴)

۱۵۰- کدام شکل با شکل‌های دیگر متفاوت است؟



(۱)



(۲)



(۳)

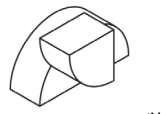


(۴)

۱۵۱- کدام حجم زیر با بقیه متفاوت است؟



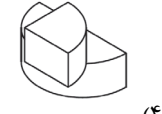
(۱)



(۲)

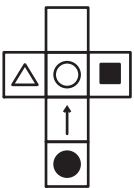


(۳)

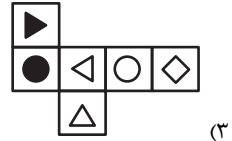
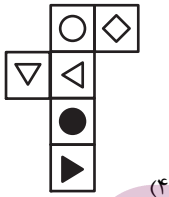
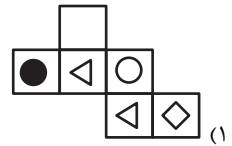
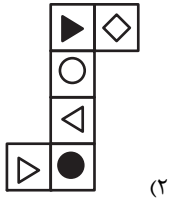
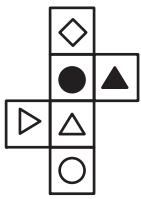


(۴)

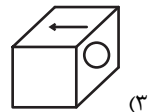
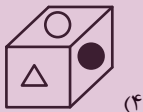
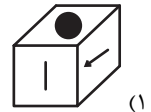
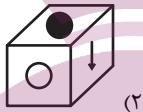
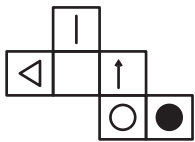
ایران تولد
توشه‌ای برای توفیقیت



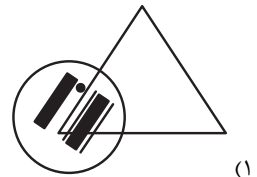
۱۵۲- تصویر باز شده از یک مکعب در شکل زیر نشان داده شده است. کدام یک از تصاویر زیر نمی‌تواند مشابه تصویر مکعب یکسانی را بسازد؟



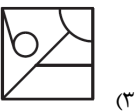
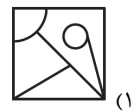
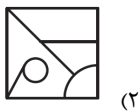
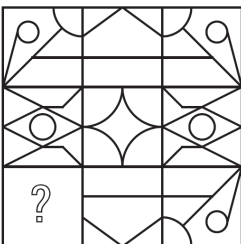
۱۵۳- کدام مکعب مربوط به گسترده روبه‌رو نیست؟



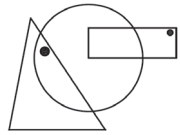
۱۵۴- وضعیت قرار گیری نقطه در شکل زیر با کدام گزینه متفاوت است؟



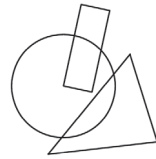
۱۵۵- کدام گزینه، شکل سمت چپ را تکمیل می‌کند؟ (بدون چرخش)



۱۵۶- با توجه به جایگاه نقطه‌ها و اشکال در شکل مقابل، نزدیک‌ترین گزینه به آن کدام است؟



(۲)



(۱)

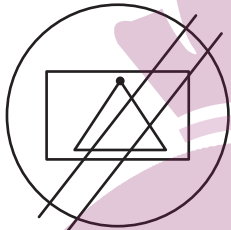
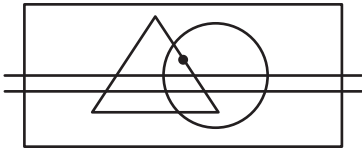


(۴)

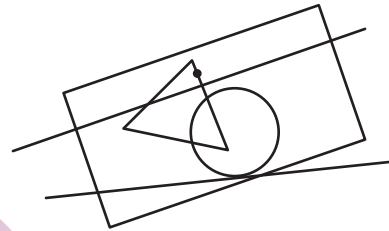


(۳)

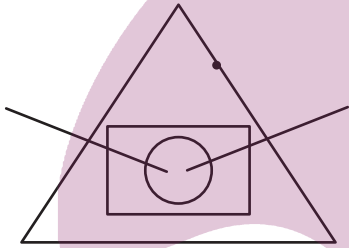
۱۵۷- محل قرارگیری نقطه در مجموعه شکل سؤال در کدام شکل از گزینه‌های سؤال مشابه است؟



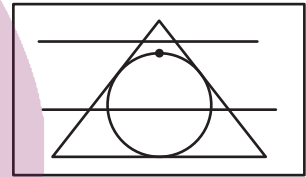
(۲)



(۱)

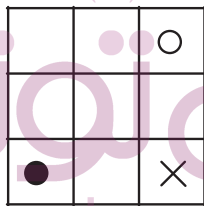
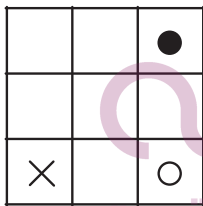
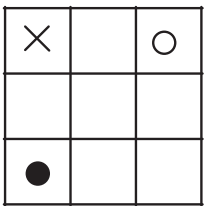


(۴)

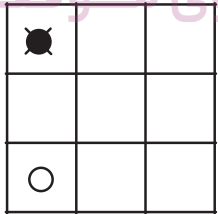


(۳)

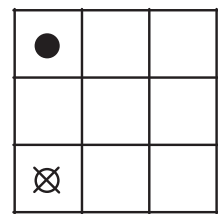
۱۵۸-



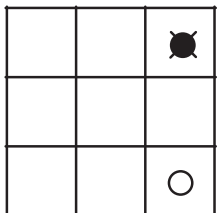
?



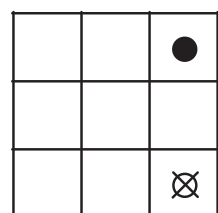
(۲)



(۱)

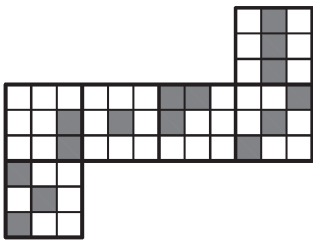


(۴)



(۳)

۱۵۹- شکل مقابل، باز شده یا گسترده یک مکعب است. کدام یک از مکعب‌های زیر با این شکل ساخته شده است؟



(۲)



(۱)

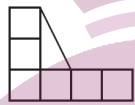
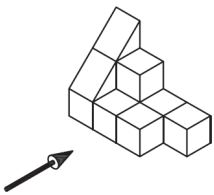


(۴)

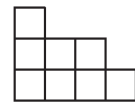


(۳)

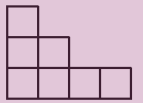
۱۶۰- حجم مقابل، از جهت فلش به چه شکلی دیده می‌شود؟



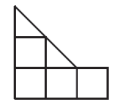
(۲)



(۱)

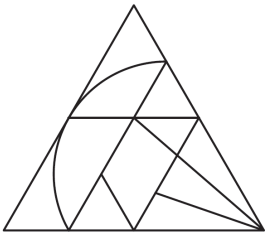


(۴)

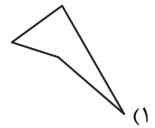


(۳)

۱۶۱- کدام یک از شکل‌های زیر در تصویر روبه‌رو وجود ندارد؟



(۲)



(۱)



(۴)



(۳)

۱۶۲- اگر همه اضلاع یک مکعب را دو برابر کنیم، حجم آن چند برابر خواهد شد؟

(۲) ۴ برابر

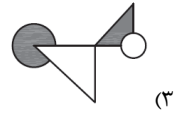
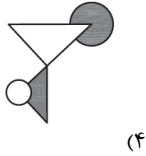
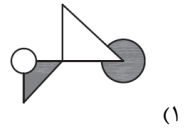
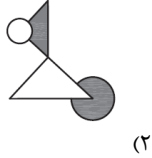
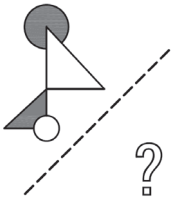
(۱) ۲ برابر

(۴) ۸ برابر

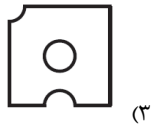
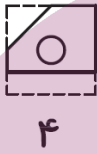
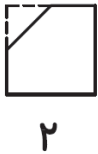
(۳) ۶ برابر

ایران نوشته
توشه‌ای برای موفقیت

۱۶۳- قرینه شکل سمت چپ نسبت به خط چین کدام است؟



۱۶۴- مراحل تا شدن و در انتها سوراخ شدن یک کاغذ مربع شکل را در شکل زیر به ترتیب از چپ به راست می بینید. این کاغذ پس از باز شدن چه شکلی خواهد داشت؟ (خط چین ها، محدوده کاغذ را پیش از تا شدن نشان می دهند)



۲, ۵, ۱۱, ۵۶, ۶۱۷, ?

۱۶۵- در الگوی روبه‌رو به جای علامت سؤال کدام گزینه قرار می گیرد؟

۳۵۵۳ (۲)

۳۴۵۵ (۱)

۳۵۴۵۳ (۴)

۳۴۵۵۳ (۳)

۱۲, ۹, ۲۴, ۱۶, ۳۶, ۲۳, ۴۸, ?

۱۶۶- با توجه به الگوی روبه‌رو به جای علامت سؤال کدام گزینه قرار می گیرد؟

۴۴ (۲)

۶۰ (۱)

۳۳ (۴)

۳۰ (۳)

۱۶۷- با توجه به الگو به جای سؤال کدام گزینه قرار می‌گیرد؟

۲۵	۳۷	۴۹	۷۳	۳۹	۸۵
۴۱	۲۱	۶۸	۵۴	۵۱	?

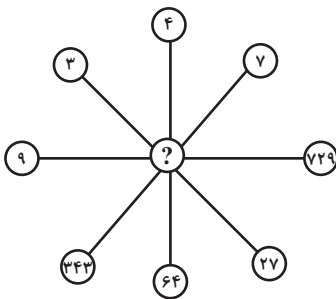
۷۳ (۱)

۶۸ (۲)

۵۷ (۳)

۸۰ (۴)

۱۶۸- با توجه به الگو به جای علامت سؤال کدام گزینه قرار می‌گیرد؟



۱۸ (۱)

۳ (۲)

۹ (۳)

۷۰ (۴)

۱۶۹- کدام عدد الگوی زیر را تکمیل می‌کند؟

۲۳۴۰ ⇒ ۳۲۶۱

۴۳۷۳ ⇒ ۳۴۹۴

۵۷۲۷ ⇒ ۷۵۴۸

۶۳۴۸ ⇒ ?

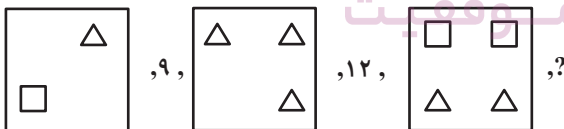
۷۴۸۴ (۲)

۳۸۵۷ (۱)

۳۶۶۹ (۴)

۸۳۵۹ (۳)

۱۷۰- با توجه به الگو به جای علامت سؤال کدام گزینه قرار می‌گیرد؟



۱۶ (۱)

۱۸ (۲)

۱۷ (۳)

۱۵ (۴)

سؤال‌های قرآن و پیام‌های آسمان (هشتم)

۵ دقیقه

پیام‌های آسمان هشتم

صفحه‌های ۹ تا ۹۵

قرآن هشتم

صفحه‌های ۱۲ تا ۸۵

۱۷۱- بر مبنای سخن پیامبر (ص)، تحریم بهشت بر افراد، معلول کدام مورد است؟

- (۱) دروغ
(۲) تهمت
(۳) فحاشی
(۴) غیبت

۱۷۲- معنای چند واژه نادرست است؟

«لَا يَخْلِفُ: خلاف نمی‌کند» - «غَافِلُونَ: افراد بی توجه» - «يُقِيمُونَ: می‌پردازند» - «يُؤْتُونَ: برپا می‌دارند» - «مُفْلِحُونَ: حکیمان»

(۱) ۴ تا

(۲) ۳ تا

***بها توجه به آیات ۱ تا ۴ سوره احزاب به سوالات زیر پاسخ دهید.

يَا أَيُّهَا النَّبِيُّ اتَّقِ اللَّهَ وَلَا تُطِيعِ الْكَافِرِينَ وَالْمُنَافِقِينَ إِنَّ اللَّهَ كَانَ عَلِيمًا حَكِيمًا (۱) وَأَتَّبِعْ مَا يُوْحَىٰ إِلَيْكَ مِنْ رَبِّكَ إِنَّ اللَّهَ كَانَ بِمَا تَعْمَلُونَ خَبِيرًا (۲) وَتَوَكَّلْ عَلَى اللَّهِ

وَكَفَىٰ بِاللَّهِ وَكِيلًا (۳) مَا جَعَلَ اللَّهُ لِرَجُلٍ مِنْ قَلْبَيْنِ فِي جُوفِهِ وَمَا جَعَلَ أَزْوَاجَكُمْ اللَّائِي تَظَاهَرُونَ مِنْهُنَّ أُمَّهَاتِكُمْ وَمَا جَعَلَ أَدْعِيَاءَكُمْ أَبْنَاءَكُمْ ذَلِكُمْ قَوْلُكُمْ بِأَفْوَاهِكُمْ

وَاللَّهُ يَقُولُ الْحَقَّ وَهُوَ يَهْدِي السَّبِيلَ (۴)

۱۷۳- در کدام آیه به این نکته اشاره شده است که همه کارهای خداوند از روی دانایی و درستی انجام می‌شود؟

(۱) آیه ۴

(۲) آیه ۳

(۳) آیه ۲

(۴) آیه ۱

۱۷۴- از کدام آیه مفهوم « آن پیک نامور که رسید از دیار دوست» برداشت می‌شود؟

(۱) آیه ۳

(۲) آیه ۴

(۳) آیه ۲

(۴) آیه ۱

۱۷۵- در کدام آیه به پیامبر اکرم (ص) گفته می‌شود که تقوای خداوند را پیشه کند؟

(۱) آیه ۳

(۲) آیه ۴

(۳) آیه ۲

ایران تونش
توشه‌ای برای موفقیت

* در ابیات زیر نادرستی املائی هست. ابیات را بخوانید و به پرسش‌ها پاسخ دهید.

- ۱- بر اعتدال هوا عدل شاه یار شده است / چهار فصل جهان سر به سر بهار شده است
- ۲- برای دیدن او نرگس مضاعف را / دو چشم گویی در بوستان چهار شده است
- ۳- نبود وقت شکوفه ولیک از این شادی / ز خنده شاخ درختان شکوفه‌بار شده است
- ۴- بنفشه هم به تکلف سفید پوشیده است / که تا کسبش نگوید که سوگوار شده است
- ۵- ابوالمظفر بهرام شاه بن مسعود / که چرخ در کنف او به زینحار شده است
- ۶- خدایگانی کایام در حمایت او / هزار بار نه یک بار و یا دو بار شده است

۱۷۶- شکل خواندن هر مصراع از ابیات بالا، به کدام گزینه شبیه‌تر است؟

- | | |
|----------------------------------|-------------------------------------|
| (۱) مفاعیلن فعلاتن مفاعیلن فعّلن | (۲) فعولن فعولن فعولن فعولن |
| (۳) فعلاتن فعلاتن فعلاتن فعّلن | (۴) مستفعلن مستفعلن مستفعلن مستفعلن |

۱۷۷- کدام بیت نادرستی املائی دارد؟

- | | |
|---------------|--------------|
| (۱) بیت دوم | (۲) بیت سوم |
| (۳) بیت چهارم | (۴) بیت پنجم |

۱۷۸- قالب ابیات بالا به کدام مورد نزدیک‌تر است؟

- | | |
|-----------|-----------|
| (۱) قطعه | (۲) قصیده |
| (۳) مثنوی | (۴) رباعی |

۱۷۹- چند صفت به عنوان وابسته‌ی پیشین گروه اسمی در ابیات بالا هست؟

- | | |
|-------------|------------|
| (۱) چهار تا | (۲) پنج تا |
| (۳) شش تا | (۴) هفت تا |

۱۸۰- کدام موارد را به «نرگس» در بیت دوم و ضمیر «ش» در بیت چهارم می‌توان نسبت داد؟

- | | |
|---------------------------|----------------------|
| (۱) مفعول - مضاف‌الیه | (۲) مفعول - متمم |
| (۳) مضاف‌الیه - مضاف‌الیه | (۴) مضاف‌الیه - متمم |

ایران توننده
توشه‌ای برای موفقیت

۵ دقیقه

سؤال‌های مطالعات اجتماعی (هشتم)

مطالعات اجتماعی هشتم

صفحه‌های ۱ تا ۱۰۴

۱۸۱- کدام گزینه نادرست است؟

- ۱) مغولان در زمان خوارزمشاهیان به ایران هجوم آوردند و آن‌ها را شکست دادند.
- ۲) تیموریان توسط صفویان از میان رفتند.
- ۳) مغولان حکومت سربداران را برانداختند.
- ۴) هلاکوخان، اسماعیلیان و عباسیان را برانداخت.

۱۸۲- کدام گزینه درباره طغرل صحیح نیست و خوارزمشاهیان چه کردند؟

- ۱) سلطان مسعود غزنوی را شکست داد. دست نشاندۀ سلجوقیان بودند.
- ۲) حکومت آل بویه را برانداخت. سلجوقیان را شکست دادند.
- ۳) به ارمنستان و گرجستان لشکر کشید. خلیفه عباسی آنها را به رسمیت می‌شناخت.
- ۴) در نبرد ملازگرد، رومیان را شکست داد. چنگیزخان آنها را شکست داد.

۱۸۳- کدام گزینه به ترتیب در مورد یعقوب لیث و عباسیان صحیح نیست؟

- ۱) با پشتیبانی مردم سیستان به قدرت رسید. ابومسلم امویان را شکست داد.
- ۲) روابط دوستانه‌ای با عباسیان داشتند ولی در اداره امور خود مستقل بودند. سفاح، شهر بغداد را بنا کرد.
- ۳) در آن زمان، زبان و ادب فارسی رونق چندانی نداشت. منصور، ابومسلم را به قتل رساند.
- ۴) با حمایت عیاران توانست به حکومت برسد. در قرن سوم، خلافت عباسی ضعیف شد.

۱۸۴- در نتیجه کدام جنگ، حکومت ساسانی به طور قطع به پایان رسید و در جنگ‌های جمل و صفین به ترتیب چه کسی پیروز میدان بود؟

- ۱) قادسیه - معاویه - امام علی (ع)
- ۲) نهاوند - امام علی (ع) - معاویه
- ۳) قادسیه - امام علی (ع) - معاویه
- ۴) نهاوند - امام علی (ع) - امام علی (ع)

۱۸۵- تنظیم و تصویب لایحه بودجه، ایجاد هماهنگی بین وزیران و تعیین صلاحیت رئیس جمهور به ترتیب به عهده کیست؟

- ۱) دولت - مجلس - مجلس - شورای نگهبان
- ۲) مجلس - دولت - رئیس جمهور - شورای نگهبان
- ۳) مجلس - مجلس - رئیس جمهور - رهبر
- ۴) دولت - مجلس - رئیس جمهور - شورای نگهبان

شیمی هشتم

صفحه‌های ۱ تا ۲۰

فیزیک هشتم

صفحه‌های ۷۶ تا ۹۶

زیست و زمین‌شناسی هشتم

صفحه‌های ۲۸ تا ۵۴

و صفحه‌های ۹۷ تا ۱۲۱

۱۸۶- اگر نسبت جرم حل‌شونده به جرم محلول را در ۱۰۰ ضرب کنیم، درصد جرمی حل‌شونده در محلول به دست می‌آید. با اضافه کردن دو محلول زیر به یکدیگر، درصد جرمی محلول نهایی $\frac{15}{8}$ خواهد بود. x چند است؟ (حل‌شونده دو محلول یکسان است.)

A: ۶۰ گرم محلول ۶٪ جرمی

B: ۱۴۰ گرم محلول x ٪ جرمی

۲۰ (۱)

۱۰ (۳)

۱۸۷- برای کانی‌ها ... سیستم تبلور اصلی در نظر گرفته می‌شود. بلورهای نمک خوراکی ... بلورهای پیریت، دارای سیستم تبلور ... هستند.

(۱) شش - برخلاف - تراگونال

(۳) شش - همانند - ارتورومبیک

۱۸۸- به طور کلی عامل اصلی‌ای که باعث می‌شود پس از آسیب‌های مغزی، بهبودی نسبی در افراد حاصل شود، چیست؟

(۱) تقسیم سلول‌های سالم باقی‌مانده و ساخت نورون‌های جدید

(۲) فعالیت مجدد سلول‌های آسیب‌دیده و بهبود آن‌ها با گذر زمان

(۳) جبران عملکرد نورون‌های آسیب‌دیده، توسط نورون‌های سالم باقی‌مانده

(۴) شرکت در دوره‌های مداوم و منظم توانبخشی و فیزیوتراپی

۱۸۹- دو گوی A و B که در جای خود ثابت شده‌اند، دارای مقدار بار الکتریکی برابرند اما در مورد نوع بارشان چیزی نمی‌دانیم. مطابق شکل زیر، گوی C با بار منفی را در سمت چپ گوی A آزادانه قرار داده‌ایم و مشاهده می‌شود که گوی C به سمت چپ حرکت می‌کند. با توجه به این نکته که هر چه ذرات باردار به هم نزدیک‌تر باشند، اندازه نیروی الکتریکی قوی‌تری به هم وارد می‌کنند، کدام گزینه قطعاً درست است؟ (از اصطکاک صرف‌نظر شود.)

(۱) گوی A بار منفی دارد.

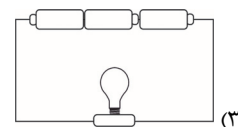
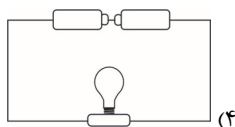
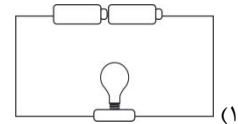
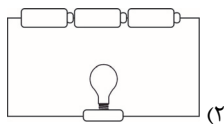
(۲) گوی B بار مثبت دارد.

(۳) گوی‌های A و B دارای بارهای هم‌نامند.

(۴) گوی B به گوی C نیروی دافعه وارد می‌کند.



۱۹۰- کدام یک از لامپ‌های زیر با نور بیشتری روشن می‌شود؟ (تمام باتری‌ها پُر و یکسان‌اند.)



سؤالهای ریاضی (هشتم)

۵ دقیقه

ریاضی هشتم

صفحه‌های ۱ تا ۱۰۰

۱۹۱- در مثلث قائم‌الزاویه ABC ، $\hat{B} = 90^\circ$ ، $AB = 9\text{cm}$ ، $BC = 8\text{cm}$ است. اگر از وسط ضلع BC در نقطه‌ی N با زاویه‌ی 90° درجه به

اندازه‌ی 1cm به سمت پایین رسم کنیم و آن را M بنامیم و از نقطه‌ی M به رأس A وصل کنیم، طول پاره خط AM چند سانتی‌متر است؟

(۲) $\sqrt{17}$

(۱) $2\sqrt{17}$

(۴) $\sqrt{29}$

(۳) $2\sqrt{29}$

۱۹۲- دو بردار $\vec{a} = \begin{bmatrix} 8 \\ x \end{bmatrix}$ و $\vec{b} = \begin{bmatrix} 4 \\ 3-x \end{bmatrix}$ موازی‌اند. حاصل $3x+2$ کدام است؟

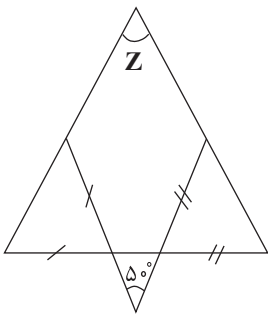
(۲) ۴

(۱) ۲

(۴) ۸

(۳) ۶

۱۹۳- با توجه به شکل مقابل زاویه Z کدام است؟



(۱) 50°

(۲) 65°

(۳) 70°

(۴) 55°

۱۹۴- با فرض $(a-2b)^4 = 32$ ، حاصل عبارت $(\frac{a}{3}-b)^8$ کدام است؟

(۲) ۴

(۱) ۲

(۴) ۱۶

(۳) ۸

۱۹۵- برای تشخیص اول یا مرکب بودن یک عدد سه رقمی، در تقسیم بر اعداد اول، چند عدد اول دیده می‌شود؟

(۲) عدد ۳۱

(۱) عدد ۲۳

(۴) عدد ۱۱

(۳) عدد ۱۲

ایران تونته
توشه‌ای برای موفقیت

سؤال‌های قرآن و پیام‌های آسمان (نهم)

۵ دقیقه

پیام‌های آسمان نهم

صفحه‌های ۹ تا ۹۴

قرآن نهم

صفحه‌های ۱۳ تا ۷۷

۱۹۶- بر طبق فرمایش امام صادق (ع) چند مورد از موارد زیر، تکلیف مردم برای حل مشکلاتشان در زمان عدم حضور امام است؟

(الف) به قاضی عادل مراجعه کنند.

(ب) به کسانی که به حلال و حرام آگاه‌اند مراجعه کنند.

(ج) به حاکمان عادل مراجعه کنند.

(د) به کسانی که احکام امامان را می‌شناسند مراجعه کند.

(۲) دو مورد

(۱) یک مورد

(۴) همه موارد

(۳) سه مورد

۱۹۷- در کدام گزینه کلمه «الله» نازک و معمولی تلفظ می‌شود؟

(۲) رَسُولُ اللَّهِ

(۱) سُبْحَانَ اللَّهِ

(۴) رَحْمَةُ اللَّهِ

لَمَّا لِحَمَلٍ (۳)

۱۹۸- ترجمه کدام گزینه صحیح است؟

(۲) اتَّقُوا اللَّهَ : تقوای خدا را پیشه کن (۳) نَسُوا اللَّهَ : خدا را فراموش کردند

(۱) أصحاب النار: اهل جهنم

(۴) لَعْدٍ : تا فردا

۱۹۹- کدام گزینه ترجمه زیر را کامل می‌کند؟

(۲) آگاه - انجام می‌دهند.

(۱) دانا - انجام می‌دهید.

(۴) آگاه - انجام می‌دهید.

(۳) دانا - انجام می‌دهند.

۲۰۰- کدام آیه اشاره به خویشان پیامبر دارد؟

(۲) أصحاب الجنة هم الفائزون

(۱) وَأْتِ ذَا الْقُرْبَى حَقَّهُ

(۴) وَ لَتَنْظُرَ نَفْسٌ مَا قَدَّمَتْ لِغَدٍ

(۳) يَا أَيُّهَا الَّذِينَ ءَامَنُوا اتَّقُوا اللَّهَ

ایران تونل
توشه‌ای برای موفقیت

سؤال‌های فارسی (نهم)

۵ دقیقه

فارسی نهم

صفحه‌های ۹ تا ۶۴

نگارش نهم

صفحه‌های ۱۲ تا ۵۸

* ابیات زیر را بخوانید و به پرسش‌هایی که در پی می‌آید پاسخ دهید.

- ۱- ز میان ببرد ناگه، دل من بتی شکر لب / به دو رخ برادر مه، به دو زلف نایب شب
- ۲- دو کمند عنبرینش، ز خم و گره مسلسل / دو عقیق شکرینش، ز دو گوهر مرکب
- ۳- قدم نظر شکسته، رخس از فروغ بی‌حد / گذر سخن ببسته، دهنش ز تنگی لب
- ۴- دوهزار جان تشنه، نگرد در او و او را / پر از آب زندگانی، شده روی چاه غبغب
- ۵- چو سؤال بوسه کردم، به کرشمه گفت با من / تو نه مرد این حدیثی «فاذا فرغت فانصب»

۲۰۱- نقش دستوری واژه‌های «دل» و «بت» در بیت نخست به ترتیب کدام است؟

- | | |
|-------------------|------------------|
| (۱) مفعول - مفعول | (۲) مسند - نهاد |
| (۳) مسند - مفعول | (۴) مفعول - نهاد |

۲۰۲- به ترتیب چند ترکیب اضافی و چند ترکیب وصفی در بیت سوم دیده می‌شود؟

- | | |
|---------------|---------------|
| (۱) پنج - یک | (۲) چهار - دو |
| (۳) پنج - صفر | (۴) چهار - یک |

۲۰۳- زمان فعل‌های «ببرد» و «تگرد» کدام است؟

- | | |
|------------------|-------------------|
| (۱) ماضی - ماضی | (۲) ماضی - مضارع |
| (۳) مضارع - ماضی | (۴) مضارع - مضارع |

۲۰۴- کدام گزینه مشبّه به تشبیهی در بیت نخست نیست؟

- | | |
|--------|---------|
| (۱) بت | (۲) شکر |
| (۳) مه | (۴) شب |

۲۰۵- با توجه به تعریف، کدام مورد در ابیات بالا نیست؟

- | | |
|-----------------------------------|---|
| (۱) تلمیح: اشاره به داستانی مشهور | (۲) تضمین: ذکر عین یک عبارت |
| (۳) تشخیص: انسان‌انگاری | (۴) حسن تعلیل: ذکر دلیل ادبی برای وقایع طبیعی |

۵ دقیقه

مطالعات اجتماعی نهم
صفحه‌های ۱ تا ۱۱۲

سؤال‌های مطالعات اجتماعی (نهم)

۲۰۶- به ترتیب هریک از وقایع زیر در چه تاریخی اتفاق افتاد و تبعید امام خمینی به ترکیه در پی کدام اقدام ایشان بود؟

«فرمان حمله به خرمشهر توسط صدام - جمعه سیاه - تظاهرات مردم قم در پی انتشار مقاله توهین آمیز نسبت به امام خمینی»

(۱) شهریور ۵۸ - دی ۵۷ - آبان ۵۷ - اعتراض به تصویب اصول شش گانه

(۲) شهریور ۵۹ - شهریور ۵۷ - دی ۵۶ - مخالفت با کاپیتولاسیون

(۳) آبان ۵۸ - شهریور ۵۷ - آبان ۵۶ - سخنرانی امام در مدرسه فیضیه

(۴) شهریور ۵۹ - دی ۵۷ - دی ۵۶ - سخنرانی امام و سرزنش شاه

۲۰۷- انگلیس در زمان پادشاهی چه افرادی، امتیاز بهره برداری از منابع نفت ایران را در اختیار داشت و حکومت موقت در چه سالی به رضاخان واگذار شد؟

(۲) رضا شاه - ۱۲۹۹

(۱) مظفرالدین شاه - ۱۲۹۹

(۴) محمد رضا شاه - ۱۳۰۴

(۳) ناصرالدین شاه - ۱۳۰۴

۲۰۸- جنگ جهانی اول در چه سالی شروع شد؟ کدام عوامل، جریان مشروطیت را سرعت بخشید و کدام مورد از اقدامات امیرکبیر نیست؟

(۱) ۱۲۹۴ ش - فلک شدن برخی از تجار - ایجاد امنیت و آرامش

(۲) ۱۹۱۴ م - توهین به مقدسات دینی - نوسازی تشکیلات حکومتی

(۳) ۱۲۹۳ ش - بی کفایتی مظفرالدین شاه - ارتباط با روسیه و انگلیس در جهت کمک به کشور

(۴) ۱۹۱۴ م - تشکیل عدالتخانه - مبارزه با مفاسد اجتماعی و سیاسی

۲۰۹- کدام گزینه نادرست است؟

(۱) قتل شاه سلطان حسین صفوی هم‌زمان با تسلط عثمانی‌ها بر اصفهان بود.

(۲) دوره حکومت فتحعلی شاه هم‌زمان با آغاز نفوذ و دخالت روسیه، انگلیس و فرانسه در ایران بود.

(۳) قدرت گرفتن حکومت زندیه در ایران هم‌زمان با تسلط انگلیس بر هندوستان بود.

(۴) فاصله زمانی سقوط صفویه تا روی کار آمدن قاجاریه، هم‌زمان با انقلاب صنعتی در اروپا بود.

۲۱۰- به ترتیب هر یک از پوشش‌های گیاهی زیر مربوط به کدام نوع از زیست‌بوم‌های جهان است؟

«خزه و گل‌سنگ - بامبو - درختان باتوباب - درختان شاه‌پسند»

(۱) تایگا - توندرا - جنگل‌های بارانی استوایی - جنگل‌های بارانی استوایی

(۲) توندرا - جنگل‌های بارانی استوایی - ساوان - جنگل‌های بارانی استوایی

(۳) توندرا - ساوان - جنگل‌های بارانی استوایی - ساوان

(۴) تایگا - ساوان - بیابان - ساوان

۵ دقیقه

سؤال‌های علوم تجربی (نهم)

شیمی نهم

صفحه‌های ۱ تا ۲۸

فیزیک نهم

صفحه‌های ۳۹ تا ۶۲

و صفحه‌های ۸۳ تا ۹۹

زمین و زیست‌شناسی نهم

صفحه‌های ۶۳ تا ۸۲

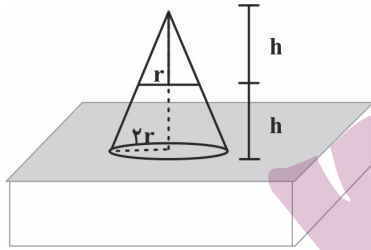
و صفحه‌های ۱۰۷ تا ۱۵۰

۲۱۱- فرض کنید مخروطی به شکل زیر روی یک فشارسنج قرار گرفته است. مخروط را از محل مشخص شده به گونه‌ای برش

می‌زنیم که ارتفاع مخروط جدید بالایی $\frac{1}{4}$ ارتفاع مخروط اولیه باشد. اگر دو قطعه را از سطح قاعده آن‌ها به طور مجزا روی

فشارسنج قرار دهیم، نسبت مجموع فشار دو قطعه در حالت دوم چند برابر فشار اولیه است؟

(حجم یک مخروط از رابطه (ارتفاع \times (شعاع قاعده) $^2 \times \pi = \frac{1}{3} V$) به دست می‌آید.)



(۱) $\frac{1}{4}$

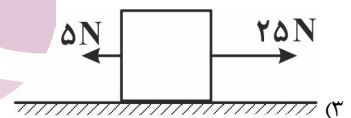
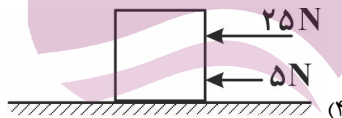
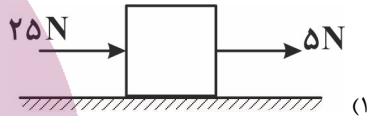
(۲) $\frac{8}{11}$

(۳) ۴

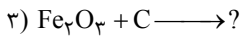
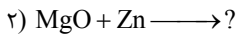
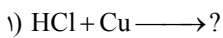
(۴) $\frac{11}{8}$

۲۱۲- مطابق شکل، جسمی بر روی سطحی افقی قرار دارد. نیروی اصطکاک ایستایی 30N بر جسم وارد می‌شود و دو نیروی افقی F_A و F_B نیز بر جسم وارد

می‌شود. کدام گزینه دو نیرو را به درستی نشان می‌دهد؟



۲۱۳- چه تعداد از واکنش‌های زیر انجام‌پذیر نیست؟



(۴) سه

(۳) یک

(۲) دو

(۱) صفر

۲۱۴- با توجه به عبارت‌های زیر درباره کاربوتیل، کدام گزینه درست است؟

(الف) شکل خارجی کروموزوم‌ها را نشان می‌دهد.

(ب) بررسی آن در رده‌بندی امروزی جانداران نقش دارد و این روش را سلول‌شناسی می‌نامند.

(۲) فقط مورد (ب) درست است.

(۱) مورد (الف)، برخلاف مورد (ب) درست است.

(۴) هر دو مورد نادرست هستند.

(۳) هر دو مورد درست هستند.

۲۱۵- چه تعداد از موارد زیر ممکن نیست در علم نجوم مورد استفاده باشد؟

«ربع، ذات‌الحلق، ساعت‌های آفتابی»

(۴) سه

(۳) دو

(۲) صفر

(۱) یک

ایران توننده
توشه‌ای برای موفقیت

۵ دقیقه

سؤال‌های ریاضی (نهم)

ریاضی نهم
صفحه‌های ۱ تا ۹۴

۲۱۶- حاصل عبارت زیر کدام گزینه است؟

$$\left(\frac{1399}{1399 \times 1400} + 1396\right) \left(\frac{1399}{1399 \times 1400} + 1395\right) \left(\frac{1399}{1399 \times 1400} + 1400\right) - \left(\frac{1399}{1399 \times 1400} + 1398\right) \left(\frac{1399}{1399 \times 1400} + 1394\right) \left(\frac{1399}{1399 \times 1400} + 1399\right)$$

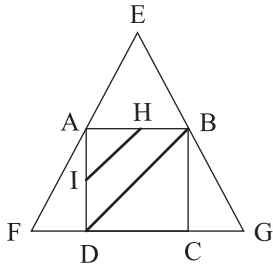
- (۱) ۱۳۹۹
(۲) ۰
(۳) ۱۲
(۴) ۷

۲۱۷- اگر $A = \sqrt{2} + \sqrt{3}$ باشد کدام گزینه درست است؟

- (۱) $A < \sqrt[3]{2} + \sqrt[3]{3}$
(۲) $A < \sqrt{5} + \sqrt{6}$
(۳) $A < \sqrt{10}$
(۴) $A > \frac{1}{\sqrt{3} - \sqrt{2}}$

۲۱۸- در شکل زیر مربع ABCD در مثلث متساوی الساقین EFG محاط شده است. حداکثر به ترتیب چند جفت مثلث متشابه و هم نهشت در بین

مثلث‌های EFG، EAB، AFD، BGC، ABD، AHI و BDC می‌توان یافت؟ ($BD \parallel HI$)



- (۱) ۲-۳
(۲) ۱-۳
(۳) ۲-۵
(۴) ۲-۲

۲۱۹- چند مورد از موارد زیر، یک مجموعه را مشخص می‌کند؟

(الف) فیلم‌هایی که در دوره ساسانیان ساخته شده است.

(ب) اعداد کوچکتر از ۵۰ و بزرگتر از ۲۵

(پ) همه‌ی کتاب‌هایی که در سال گذشته به انتشار رسیده‌اند.

(ت) سیاره‌های منظومه شمسی

- (۱) ۱
(۲) ۲
(۳) ۴
(۴) ۳

۲۲۰- بالای دو ساختمان با فاصله‌ی ۵۰ متر دو تیرانداز قرار دارند. ارتفاع ساختمان اول ۱۰ و دوم ۲۰ متر است. صفحه‌ی هدف را می‌خواهیم روی زمین

قرار دهیم به طوری که فاصله‌ی هدف از دو تیرانداز برابر باشد. فاصله‌ی هدف از پای ساختمان بلندتر کدام است؟

- (۱) ۲۰
(۲) ۲۲
(۳) ۲۸
(۴) ۳۰