

آزمون ۳ آذر ۱۴۰۲ اختصاصی یازدهم تجربی

تعداد کل سؤال‌های قابل پاسخ‌گویی: ۱۴۰ سؤال
مدت پاسخ‌گویی به آزمون: ۱۶۵ دقیقه

نام درس	تعداد سؤال	شماره سؤال‌ها	زمان پاسخ‌گویی
زیست‌شناسی ۲	۲۰	۱-۲۰	۲۰ دقیقه
فیزیک ۲	۲۰	۲۱-۴۰	۳۰ دقیقه
شیمی ۲	۲۰	۴۱-۶۰	۲۰ دقیقه
ریاضی ۲	۲۰	۶۱-۸۰	۴۰ دقیقه
زمین	۱۰	۸۱-۹۰	۱۰ دقیقه
مجموع	۹۰	----	۱۲۰ دقیقه

مسئولان درس، گزینش‌گران و ویراستاران

نام درس	مسئول درس	گروه ویراستاری	بازبین نهایی	گروه مستندسازی
زیست	رضا نوری	حمید راهواره، سعید شرفی، ملیکا باطنی، علی خدادادگان	احسان پنجه‌شاهی	مهسا سادات هاشمی
فیزیک	مهدی شریفی	بابک اسلامی، امیرعلی کتیرایی، سعید ناصری، احسان زواری		حسام نادری
شیمی	ایمان حسین‌نژاد	امیررضا حکمت‌نیا، ماهان زواری، امیررضا واشقانی		امیرحسین مرتضوی
ریاضی	محمد بحیرایی	مهدی ملازمضانی، علی مرشد، فائزه شریفی		سمیه اسکندری
زمین	بهزاد سلطانی	علیرضا خورشیدی، ملیکا لطیفی‌نسب		محیا عباسی

گروه فنی و تولید

مدیر گروه	امیررضا پاشاپوریگانه
مسئول دفترچه	امیررضا حکمت‌نیا
مستندسازی و مطابقت با مصوبات	مدیر گروه: محیا اصغری
	مسئول دفترچه: سمیه اسکندری
حروف نگاری و صفحه‌آرایی	زلیخا آزمند
ناظر چاپ	حمید محمدی

برای دریافت اخبار گروه تجربی و مطالب درسی به آدرس اینستاگرامی [@kanoon_11t](https://www.instagram.com/kanoon_11t) مراجعه کنید.

گروه آزمون

بنیاد علمی آموزشی قلمچی (وقف عام)

دفتريه سوال

عمومي يازدهم تجريبي

۳ آذر ماه ۱۴۰۲

تعداد سوالات و زمان پاسخگویی آزمون

نام درس	تعداد سوال	شماره سوال	وقت پیشنهادی
فارسی (۲)	۱۰	۹۱-۱۰۰	۱۰
عربی، (بان قرآن (۲)	۱۰	۱۰۱-۱۱۰	۱۰
دين و زندگي (۲)	۱۰	۱۱۱-۱۲۰	۱۰
(بان انگلیسی (۲)	۲۰	۱۲۱-۱۴۰	۱۵
جمع دروس عمومی	۵۰	—	۴۵

طراحان

محسن اصغری، حسن افتاده، مریم شمیرانی، الهام محمدی، علی وفايي خسروشاهی	فارسی (۲)
محسن رحمانی، امیر رضا عاشقی، مرتضی کاظم شیرودی، مجید همایی	عربی، (بان قرآن (۲)
امیر مهدی افشار، محسن بیاتی، مرتضی محسنی کبیر	دين و زندگي (۲)
مجتبی درخشان گرمی، محسن رحیمی، عقيل محمدی‌روش، محمدحسین مرتضوی	(بان انگلیسی (۲)

گزينشگران و ويراستاران

نام درس	مسئول درسی و گزينشگر	گروه ويراستاری	گروه مستندسازی
فارسی (۲)	علی وفايي خسروشاهی	اعظم رجایی، مرتضی منشاری	الناز معتمدی
عربی، (بان قرآن (۲)	محسن رحمانی	فاطمه منصورخاکي، اسماعيل يونس‌پور	ليلا ايزدی
دين و زندگي (۲)	امیر مهدی افشار	سکینه گلشنی	زهره قموشی
(بان انگلیسی (۲)	عقيل محمدی‌روش	رحمت الله استيری، محدثه مرآتی	سوگند بيگلری

گروه فنی و تولید

مدیر گروه	الهام محمدی
مسئول دفترچه	معصومه شاعری
مستندسازی و مطابقت با مصوبات	مدیر: محيا اصغری، مسئول دفترچه: فريبا رثوفی
صفحه آرا	سحر ابروانی

گروه آزمون

بنیاد علمی آموزشی قلمچی (وقف عام)

آدرس دفتر مرکزی: خیابان انقلاب - بین صبا و فلسطین - پلاک ۹۲۳ - تلفن چهار رقمی: ۰۲۱-۶۶۶۳



۵- چند مورد، عبارت زیر را به درستی تکمیل می‌کند؟

«در یک انسان سالم، هر گیرنده حواس ویژه‌ای که به‌طور حتم»

الف) توسط آمینواسید گلوتامات حل‌شده در بزاق تحریک می‌شود - توانایی تولید ناقل عصبی را دارد.

ب) ماده حساس به نور آن در اثر برخورد با نور تجزیه می‌شود - در داخلی‌ترین لایه اندام واجد ماده ژله‌ای وجود دارد.

ج) پیام خود را از طریق عصب خارج شده از گوش به مغز ارسال می‌کند - مژک‌های آن با ماده ژلاتینی در تماس است.

د) توسط مولکول‌های بودار هوای تنفسی تحریک می‌شود - دندریت و آکسون از یک بخش جسم‌یاخته‌ای آن خارج شده است.

(۱) یک (۲) دو (۳) سه (۴) چهار

۶- کدام مورد در خصوص گیرنده حواس در انسان نادرست است؟

(۱) هر گیرنده موجود در بخش درونی گوش در ارسال پیام به مغز نقش دارند.

(۲) هر گیرنده حس ویژه موجود در سقف حفره بینی مستقیماً پیام عصبی را به کوچک‌ترین لوب مغز ارسال می‌کند.

(۳) هر گیرنده چشایی در زبان با بیش از یک یاخته پشتیبان در تماس مستقیم است.

(۴) هر گیرنده مژک‌دار بخش دهلیزی گوش با چرخش سر و حرکت مایع درون مجرای شنوایی به یک طرف خم می‌شود.

۷- (در هر حشره‌ای که قطعاً)

(۱) طناب عصبی گره‌دار دارد - قابلیت دریافت امواج فرابنفش را دارد.

(۲) گیرنده صوتی در پای خود دارد - در دستگاه عصبی خود تصویر موزائیکی ایجاد می‌کند.

(۳) گیرنده شیمیایی در پاهای خود دارد - هر پیام عصبی تولید شده در گیرنده‌های حسی از گره‌های شکمی عبور می‌کند.

(۴) اعصاب شاخک‌ها متصل به گره‌های مغزی است - همولنف اکسیژن موردنیاز یاخته‌های طناب عصبی را منتقل می‌کند.

۸- کدام گزینه، عبارت زیر را درباره حواس ویژه در یک انسان سالم به‌طور نامناسب تکمیل می‌کند؟

«در ساختار گوش درونی انسان گیرنده (های) مکانیکی گوش»

(۱) همه - توسط قسمتی از ساختار خود در تشکیل ابتدای عصب گوش نقش دارند.

(۲) فقط بعضی از - تمامی طول مژک‌های خود را درون ماده ژلاتینی قرار خواهند داد.

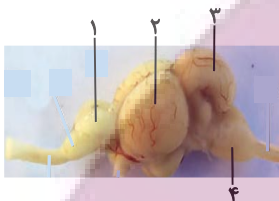
(۳) همه - توسط بافتی با فضای بین‌یاخته‌ای زیاد و ماده زمینه‌ای پروتئین‌دار حفاظت می‌شوند.

(۴) فقط بعضی از - به دنبال حرکت مایع درون مجاری نیم‌دایره‌ای کانال‌های غشایی خود را باز می‌کنند.

ایران
توسعه‌ای برای موفقیت

۹- کدام گزینه به درستی بیان شده است؟

- (۱) گیرنده‌های شنوایی همانند گیرنده‌های تعادلی در مجاورت یاخته‌هایی با فضای بین‌یاخته‌ای اندک قرار دارند.
 - (۲) برای حفظ تعادل، مغز از گیرنده‌های حواس ویژه برخلاف گیرنده‌های حواس پیکری پیام دریافت می‌کند.
 - (۳) شاخه تعادلی عصب گوش نسبت به شاخه شنوایی عصب گوش، در سطح پایین‌تری قرار گرفته است.
 - (۴) پیام‌های بینایی سرانجام در لوبی از مخ پردازش می‌شوند که با سه نوع لوب دیگر مخ مرز مشترک دارد.
- ۱۰- در مغز انسان، ساختاری که، معادل با بخشی می‌باشد که با شماره مشخص شده است.



- (۱) در تقویت و پردازش اولیه بسیاری از اطلاعات حسی نقش دارد - (۱)
- (۲) مواد الکلی با اثر بر آن باعث ناهماهنگی میان عضلات می‌شود - (۳)
- (۳) با مصرف مواد اعتیادآور، توانایی قضاوت فرد را مختل می‌کند - (۲)
- (۴) تنها مرکز تنظیم میزان فشارخون و تعداد تنفس فرد در دقیقه است - (۴)

۱۱- کدام گزینه، عبارت زیر را به درستی کامل می‌کند؟

«گیرنده‌های مکانیکی که ماهی به کمک آن‌ها از وجود اجسام و جانوران دیگر در پیرامون خود آگاه می‌شود»

- (۱) ممکن نیست توسط عامل تحریک‌کننده گیرنده‌های سازش‌ناپذیر انسان، یون‌های سدیم بیشتری را وارد خود کنند.
- (۲) دارای مؤک‌هایی غیر هم‌اندازه می‌باشند که در تماس مستقیم با آب قرار دارند.
- (۳) اولین سیناپس با رشته عصبی را در مغز ماهی تشکیل می‌دهند.
- (۴) هسته بزرگ‌تری نسبت به یاخته‌های مجاور خود دارند.

۱۲- در انسان، همه گیرنده‌های حس ویژه که توسط مولکول‌های شیمیایی تحریک می‌شوند، از نظر به یکدیگر شباهت و از نظر با یکدیگر تفاوت دارند.

- (۱) اتصال به نوعی یاخته عصبی حسی - تقویت پیام تولیدی آن‌ها در تالاموس
- (۲) قرارگرفتن در اولین بخش یکی از دستگاه‌های بدن - نقش مؤثر در درک مزه غذا
- (۳) تماس داشتن با حداقل دو نوع یاخته پوششی - تحریک به وسیله مولکول‌های شیمیایی مرطوب
- (۴) تحریک نوعی انعکاس در حجیم‌ترین بخش ساقه مغز - ارسال مستقیم پیام به دستگاه عصبی مرکزی

اپیرانه توشه
توشه ای برای موفقیت



۱۳- کدام مورد، برای تکمیل عبارت زیر نامناسب است؟

«نوعی در ماهی که معادل در انسان است،»

- (۱) مرکز مغزی - پایین‌ترین بخش مغز - در سطحی پایین‌تر از بزرگ‌ترین بخش در مغز ماهی قرار می‌گیرد.
 - (۲) گیرنده حسی - گیرنده بخش بالاتر گوش درونی - دارای هسته‌ای قاعده‌ای در بالاتر از هسته یاخته‌های پشتیبان است.
 - (۳) مرکز مغزی - بخش واجد درخت زندگی و کریمه - در سطحی بالاتر از بزرگ‌ترین بخش در مغز ماهی قرار می‌گیرد.
 - (۴) گیرنده حسی - گیرنده موجود در بخش دهلیزی - در کانالی در زیر پوست جانور وجود دارد که به سطح شکمی بدن نزدیک‌تر است.
- ۱۴- با توجه به مطالب کتاب درسی، دو نوع گیرنده در بدن مارهای زنگی به دریافت انواع پرتوهای الکترومغناطیسی می‌پردازند. کدام گزینه، در خصوص این گیرنده‌ها برای تکمیل عبارت زیر مناسب است؟

«به‌طور معمول، آن دسته از گیرنده‌هایی که دارد، برخلاف دسته دیگر گیرنده‌ها،»

- (۱) در برخی از این مارها وجود - به تشخیص محل شکار در تاریکی کمک می‌کنند.
 - (۲) در سطح عقب‌تری قرار - پرتوهای بازتابیده شده از بدن شکار را دریافت می‌کنند.
 - (۳) در سطح پایین‌تری قرار - از همه اندام‌های پیکر شکار، به یک میزان پرتو دریافت می‌کنند.
 - (۴) محل‌های آن از یکدیگر فاصله کمتری - محرکی دارند که بدن انسان توانایی دریافت آن را به طور ویژه دارد.
- ۱۵- در ارتباط با حواس انسان کدام گزینه، از نظر درستی یا نادرستی با سایرین متفاوت است؟

- (۱) هر گیرنده موجود در گوش انسان پیام خود را از طریق یک عصب مستقل به مغز می‌برد.
- (۲) بخشی از محور نوری کره چشم که در دقت و تیزبینی نقش دارد، امکان ندارد که دارای گیرنده استوانه‌ای باشد.
- (۳) در جوانه چشایی یاخته‌ای که کمترین فراوانی را دارد، قطعاً با ماده غذایی حل شده در بزاق تماس مستقیم دارد.
- (۴) در ارتباط با گیرنده بویایی، اولین سیناپس این گیرنده در پیاز یا لوب بویایی رخ می‌دهد.

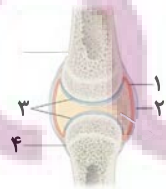
۱۶- کدام گزینه، از نظر درستی یا نادرستی، عبارت زیر را به‌طور متفاوتی کامل می‌کند؟

«وجه یاخته‌های قرارگرفته در کانال خط جانبی ماهی با در این است که»

- (۱) شباهت - گیرنده‌های بخش بالاتر گوش درونی - هر دو واجد مؤک‌هایی با اندازه متفاوت هستند.
- (۲) تفاوت - گیرنده‌های مکانیکی حس ویژه و مؤثر بر ارسال پیام به مغز میانی - یکی برخلاف دیگری، هسته‌ای نزدیک محل سیناپس با رشته عصبی دارد.
- (۳) شباهت - گیرنده‌های پایین‌تر مؤثر بر درک مزه غذا - هر دو دارای هسته (هایی) با موقعیت پایین‌تر نسبت به گروهی از یاخته‌های اطراف خود هستند.
- (۴) تفاوت - همه یاخته‌های جوانه چشایی - یکی برخلاف دیگری با دو انشعاب رشته عصبی سیناپس برقرار می‌کنند.

۱۷- چند مورد عبارت زیر را به درستی تکمیل می‌کنند؟

«با توجه به شکل مقابل که نشان‌دهنده نوعی مفصل متحرک است می‌توان گفت، بخش بخش»



- (الف) ۱ همانند - ۲، دو استخوان را کنار هم نگه می‌دارد.
- (ب) ۳ برخلاف - ۴، پس از آسیب نمی‌تواند ترمیم شود.
- (ج) ۲ برخلاف - ۳، از جنس بافت پیوندی رشته‌ای است.
- (د) ۱ همانند - ۳، در کاهش اصطکاک بین استخوان‌ها نقش دارد.

۱۸- چند مورد از استخوان‌های زیر با یکدیگر مفصل دارند؟

الف) بازو و ترقوه	ب) زند زیرین و بازو	ج) ترقوه و جناغ	د) کف پا و درشتنی
۴ (۱)	۳ (۲)	۲ (۳)	۱ (۴)

۱۹- با توجه به اینکه استخوان آرواره بالا استخوانی است که دندان‌های بالایی بر روی آن محکم شده‌اند و استخوان گیجگاهی، استخوانی است که گوش درونی را در

برگرفته است، کدام مورد، برای تکمیل عبارت زیر مناسب نیست؟

«در انسان فقط بعضی از استخوان‌های متصل به استخوان گیجگاهی، همانند استخوان آرواره بالا،»

(۱) در تشکیل نوعی مفصل متحرک شرکت می‌کنند. (۲) با استخوان واجد حفره خالی در داخل خود، مفصل شده‌اند.

(۳) در تشکیل حفره استخوانی چشم نقش دارند. (۴) با استخوان در برگرفته لوب آهیانه مغز مفصل نشده‌اند.

۲۰- با توجه به شکل‌های زیر، چند مورد از موارد زیر برای تکمیل عبارت زیر مناسب هستند؟

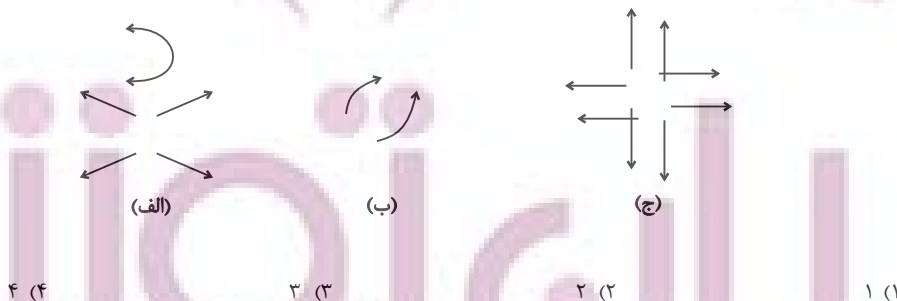
«وجه مفاصل در این است که»

الف) تشابه - «ب» و «ج» - هر دو دارای آزادی حرکت کمتری نسبت به مفصل «الف» هستند.

ب) تشابه - «الف» و «ب» - هر دو می‌توانند در ارسال پیام‌های عصبی از گیرنده‌های مکانیکی به مرکز عصبی موجود در پشت ساقه مغز مؤثر باشند.

ج) تمایز - «الف» و «ج» - یکی برخلاف دیگری در بین بخش‌های استخوان‌های حفاظت‌کننده از نخاع قابل مشاهده است.

د) تمایز - «الف» و «ب» - یکی برخلاف دیگری در محل اتصال اسکلت محوری و جانبی به یکدیگر یافت می‌شود.



یک روز، یک درس: روزهای شنبه و دوشنبه در سایت کانون (www.kanoon.ir) به درس زیست‌شناسی اختصاص دارد. شما می‌توانید خلاصه درس‌ها، نمونه سوالات پیشنه‌ای و آزمونک مربوط به درس زیست‌شناسی را در این روز از قسمت تازه‌ها در سایت کانون و نیز صفحه مقطع خود دریافت کنید.

فیزیک (۲) - طراحی

۳۰ دقیقه

فیزیک (۲)

الکتریسته ساکن

(خطوط میدان الکتریکی، انرژی پتانسیل الکتریکی، پتانسیل الکتریکی و توزیع بار الکتریکی در اجسام رسانا)

صفحه‌های ۱۶ تا ۲۷

هدف‌گذاری قبل از شروع هر درس در دفترچه سؤال

لطفاً قبل از شروع پاسخ‌گویی به سؤال‌های درس فیزیک (۲)، هدف‌گذاری چند از ۱۰ خود را بنویسید:

از هر ۱۰ سؤال به چند سؤال می‌توانید پاسخ صحیح بدهید؟

عملکرد شما در آزمون قبل چند از ۱۰ بوده است؟

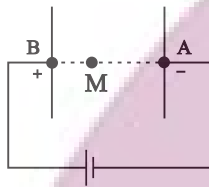
هدف‌گذاری شما برای آزمون امروز چیست؟

چند از ۱۰ آزمون قبل	هدف‌گذاری چند از ۱۰ برای آزمون امروز

۲۱- در شکل زیر میدان الکتریکی بین دو صفحه رسانا، یکنواخت است. پروتونی از صفحه دارای بار مثبت رها می‌شود و در نقطه A به صفحه مقابل می‌رسد. اگر

تندی پروتون در نقطه A، $\sqrt{3}$ برابر تندی آن در نقطه M باشد، فاصله AM چند برابر فاصله AB است؟ (از اتلاف انرژی صرف‌نظر شود و فقط نیروی

الکتریکی به پروتون وارد می‌شود.)



$\frac{2}{3}$ (۲)

(۱) ۳

$\frac{1}{3}$ (۴)

(۳) $\frac{3}{2}$

۲۲- کدام گزینه در مورد خطوط میدان الکتریکی نادرست است؟

(۱) خطوط میدان الکتریکی ناشی از دو بار در نزدیکی بار کوچک‌تر بیشترین خمیدگی را دارد.

(۲) خطوط میدان الکتریکی همواره به صفحه هم‌پتانسیل عمود است.

(۳) برای مقایسه خطوط میدان الکتریکی از لحاظ اندازه، جهت میدان مهم نیست.

(۴) میدان الکتریکی حاصل تقاطع دو خط، قوسی‌تر از میدان الکتریکی در سایر نقاط است.

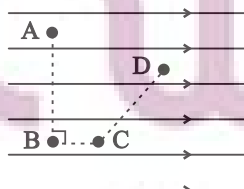
۲۳- تعداد الکترون‌های جسمی 5×10^{13} تا بیشتر از تعداد پروتون‌های آن است. اگر این جسم را 20 cm در جهت خط‌های میدان الکتریکی یکنواختی به

بزرگی $5 \times 10^5 \frac{\text{N}}{\text{C}}$ جابه‌جا کنیم، کدام گزینه درست است؟ ($e = 1.6 \times 10^{-19} \text{ C}$ و از اتلاف انرژی و نیروی وزن صرف‌نظر شود.)

(۱) انرژی پتانسیل الکتریکی آن 8 J افزایش می‌یابد. (۲) انرژی پتانسیل الکتریکی آن 80 J افزایش می‌یابد.

(۳) انرژی پتانسیل الکتریکی آن 8 J کاهش می‌یابد. (۴) انرژی پتانسیل الکتریکی آن 80 J کاهش می‌یابد.

۲۴- شکل زیر میدان الکتریکی یکنواخت افقی را نشان می‌دهد و نقاط A، B، C و D در آن مشخص شده است. کدام گزینه درست است؟



$V_A > V_B$ (۱)

$|\Delta V_{AB}| = |\Delta V_{BC}|$ (۲)

$V_D > V_B$ (۳)

$|\Delta V_{DA}| > |\Delta V_{DC}|$ (۴)

۲۵- چه تعداد از موارد زیر در مورد الکتریسته ساکن نادرست هستند؟

الف) بار الکتریکی، در سطح خارجی جسم رسانا پخش می‌شود.

ب) میدان الکتریکی داخل رسانا ثابت و غیر صفر است.

پ) پتانسیل الکتریکی در نقاط نوک تیز رسانا بیشتر از نقاط دیگر آن است.

ت) بردار میدان الکتریکی بر سطح رسانا مماس است.

۴ (۴)

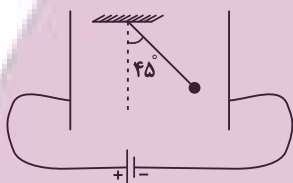
۳ (۳)

۲ (۲)

۱ (۱)

۲۶- در شکل زیر، آونگی به جرم 2g و بار الکتریکی $2\mu\text{C}$ میان دو صفحه رسانایی که دارای بارهای ناهمنام و هم‌اندازه هستند، به حال سکون قرار گرفته است.

اگر فاصله میان صفحات 2mm باشد، اندازه اختلاف پتانسیل میان صفحات چند ولت باشد تا زاویه آونگ با راستای قائم 45° شود؟ $(\tan 45^\circ = 1)$



$$g = 10 \frac{\text{N}}{\text{kg}}$$

۲ (۲)

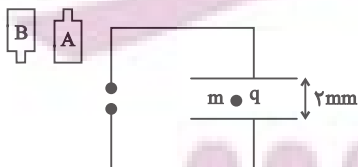
۲۰۰ (۱)

۴۰ (۴)

۲۰ (۳)

۲۷- قطره روغنی خنثی به جرم $4 \times 10^{-12}\text{g}$ مطابق شکل زیر، تعداد ۵ الکترون دریافت می‌کند تا در فضای بین دو صفحه رسانا، که به فاصله 2mm از یکدیگر

واقعند به حالت تعادل قرار گیرد. کدام باتری و با چه اختلاف پتانسیلی بر حسب ولت بین دو صفحه قرار دارد؟ $(e = 1.6 \times 10^{-19}\text{C}$ و $g = 10 \frac{\text{N}}{\text{kg}}$)



$10\text{V}, A$ (۲)

$100\text{V}, A$ (۱)

$10\text{V}, B$ (۴)

$100\text{V}, B$ (۳)

۲۸- بار الکتریکی $+4\mu\text{C}$ را در یک میدان الکتریکی یکنواخت از نقطه‌ای با پتانسیل $V_1 = -10\text{V}$ به نقطه‌ای با پتانسیل $V_2 = +30\text{V}$ منتقل می‌کنیم. انرژی

پتانسیل الکتریکی بار چند میکروژول و چگونه تغییر می‌کند؟

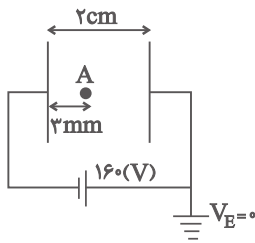
۱۶۰۰، کاهش می‌یابد. (۲)

1600×10^{-6} ، کاهش می‌یابد. (۱)

1600×10^{-4} ، افزایش می‌یابد. (۴)

۱۶۰۰، افزایش می‌یابد. (۳)

۲۹- مطابق با شکل زیر، دو صفحه رسانای موازی با ابعاد بزرگ را به یک باتری وصل کرده‌ایم. پتانسیل الکتریکی نقطه A چند ولت است؟ (میدان الکتریکی بین دو صفحه یکنواخت فرض شود).



(۲) -۲۴

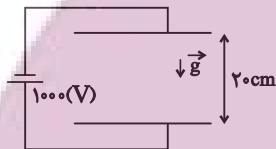
(۱) +۲۴

(۴) -۱۳۶

(۳) +۱۳۶

۳۰- در شکل زیر، در میدان الکتریکی یکنواخت بین دو صفحه، ذره‌ای به جرم $2g$ و بار الکتریکی $-6\mu C$ از مجاورت صفحه پایین با تندی $2 \frac{m}{s}$ در راستای قائم

به طرف بالا پرتاب می‌شود. اگر در لحظه‌ای که جهت حرکت ذره عوض می‌شود، جای پایانه‌های مثبت و منفی مولد را تغییر دهیم، ذره با تندی چند متر



برثانیه به صفحه بالایی برخورد می‌کند؟ ($g = 10 \frac{N}{kg}$ و از نیروی اصطکاک صرف نظر کنید).

(۲) $\frac{2\sqrt{5}}{5}$

(۱) $\sqrt{6}$

(۴) ذره به صفحه بالایی برخورد نمی‌کند.

(۳) $\frac{\sqrt{30}}{5}$

فیزیک (۲)

الکتریسیته ساکن

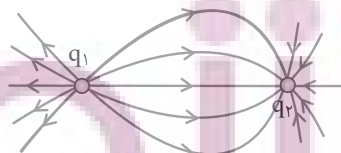
(خطوط میدان الکتریکی، انرژی پتانسیل الکتریکی، پتانسیل الکتریکی و توزیع بار الکتریکی در اجسام رسانا)

صفحه‌های ۱۶ تا ۲۷

فیزیک (۲) - آشنا

۳۱- در شکل زیر با توجه به خط‌های میدان الکتریکی ناشی از دو بار الکتریکی نقطه‌ای q_1 و q_2 ، کدام یک از گزینه‌های زیر

درست است؟



(۱) بارهای q_1 و q_2 هم‌نام و هم‌اندازه هستند.

(۲) بارهای q_1 و q_2 هم‌نام و غیر هم‌اندازه هستند.

(۳) در حرکت از نزدیکی بار q_1 تا نزدیکی بار q_2 ، بزرگی میدان الکتریکی برآیند ناشی از دو بار، ابتدا کم و سپس زیاد می‌شود.

(۴) اگر یک الکترون را از نزدیک بار q_1 تا نزدیک بار q_2 جابه‌جا کنیم، اندازه نیروی کولنی وارد بر آن ابتدا افزایش و سپس کاهش می‌یابد.

۳۲- یک میدان الکتریکی یکنواخت بر یک الکترون، یک پروتون و یک ذره آلفا اثر می‌کند و به آن‌ها شتاب‌های a_e ، a_p و a_α می‌دهد. کدام رابطه صحیح است؟

(ذره α ، He^{2+} می‌باشد و $m_e = \frac{1}{1836} m_p = \frac{1}{1836} m_\alpha$)

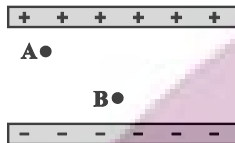
$a_e = a_p < a_\alpha$ (۲)

$a_e = a_p > a_\alpha$ (۱)

$a_e < a_p < a_\alpha$ (۴)

$a_e > a_p > a_\alpha$ (۳)

۳۳- در شکل زیر اگر نیروی وارد بر بار نقطه‌ای $(-q)$ و انرژی پتانسیل این بار را در نقطه A به ترتیب با F_A و U_A و همین کمیت‌ها را در نقطه B با F_B و U_B نشان دهیم، کدام رابطه صحیح است؟ (از اتلاف انرژی صرف نظر شود).



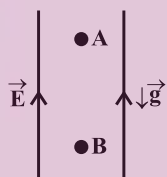
$U_A > U_B$ و $F_A = F_B$ (۱)

$U_A \leq U_B$ و $F_A > F_B$ (۲)

$U_A \geq U_B$ و $F_A < F_B$ (۳)

$U_A < U_B$ و $F_A = F_B$ (۴)

۳۴- مطابق شکل زیر، بار الکتریکی نقطه‌ای $q < 0$ به جرم $20g$ را در یک میدان الکتریکی یکنواخت قائم از نقطه A رها می‌کنیم و بار با تندی $\frac{3m}{s}$ از نقطه B عبور می‌کند. اگر طی این جابه‌جایی، کار نیروی وزن $\frac{1}{5}$ کار نیروی الکتریکی باشد، کار نیروی الکتریکی چند میلی‌ژول است؟ (از اتلاف انرژی صرف نظر شود).



۱۱۲/۵ (۲)

۷۵ (۱)

۶۰ (۴)

۴۵ (۳)

۳۵- پتانسیل الکتریکی در هر نقطه عبارت است از

(۱) انرژی لازم برای جابه‌جایی ۱۲ کیلوگرم از هر جسم تا ارتفاع ۱ متری

(۲) نیروی وارد بر واحد بار مثبت در آن نقطه

(۳) کار لازم برای جابه‌جایی یک کولن بار در فاصله ۱ متر

(۴) کار لازم برای انتقال واحد بار مثبت از مبدأ پتانسیل الکتریکی به آن نقطه

۳۶- درون یک میدان الکتریکی یکنواخت، بار الکتریکی $q = +2\mu C$ از نقطه A تا نقطه B جابه‌جا می‌شود. اگر کار نیروی الکتریکی در این انتقال برابر $J \cdot 10^{-5} + 5$ باشد، تغییر انرژی پتانسیل الکتریکی بار q چند ژول است و $V_B - V_A$ برابر با چند ولت است؟

$+25$ و -5×10^{-5} (۲)

-25 و -5×10^{-5} (۱)

$+25$ و $+5 \times 10^{-5}$ (۴)

-25 و $+5 \times 10^{-5}$ (۳)

ایپران توشه ای برای موفقیت

۳۷- یکی از الکترون‌های آزاد شده در نتیجه برخورد پرتوهای کیهانی با مولکول‌های هوا، تحت تأثیر نیروی الکتروستاتیکی ناشی از میدان الکتریکی ذرات باردار

روی زمین که در حدود $150 \frac{N}{C}$ در نزدیکی سطح زمین است، به اندازه $200m$ در راستای قائم و رو به بالا جابه‌جا می‌شود. اندازه اختلاف پتانسیل الکتریکی

بین دو نقطه‌ای که الکترون بین آنها جابه‌جا شده است، چند ولت است؟ (جهت میدان الکتریکی مستقیم و رو به پایین است.) (از جرم الکترون صرف‌نظر

شود. $e = 1.6 \times 10^{-19} C$.)

(۱) $+4 \times 10^3$

(۲) $+3 \times 10^4$

(۳) $+4/8 \times 10^4$

(۴) $+2/4 \times 10^4$

۳۸- اختلاف پتانسیل الکتریکی پایانه‌های باتری خودرویی برابر با $12V$ می‌باشد. اگر در مدت $20s$ بار الکتریکی $30 \mu C$ از پایانه منفی به پایانه مثبت باتری

جابه‌جا شود، انرژی پتانسیل الکتریکی آن چند ژول و چگونه تغییر می‌کند؟

(۱) $36 \mu J$ و کاهش

(۲) $36 \mu J$ و افزایش

(۳) $72 \mu J$ و کاهش

(۴) $72 \mu J$ و افزایش

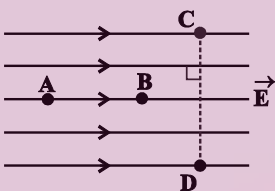
۳۹- با توجه به میدان الکتریکی نشان داده‌شده، کدام گزینه درباره پتانسیل الکتریکی نقاط درست است؟

(۱) $V_A > V_B > V_C = V_D$

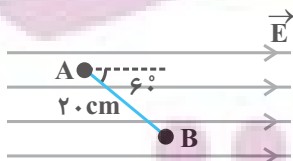
(۲) $V_A < V_B < V_C = V_D$

(۳) $V_C > V_D$

(۴) $V_C > V_B > V_D$



۴۰- مطابق شکل زیر، میدان الکتریکی یکنواخت به بزرگی $10^3 \frac{N}{C}$ مفروض است. اختلاف پتانسیل الکتریکی بین دو نقطه A و B $(V_A - V_B)$ در فاصله



20 سانتی‌متر از هم چند ولت است؟

(۱) $+100$

(۲) $+100\sqrt{3}$

(۳) -100

(۴) $-100\sqrt{3}$

یک روز، یک درس؛ روزهای یکشنبه در سایت کانون (www.kanoon.ir) به درس فیزیک اختصاص دارد. شما می‌توانید خلاصه درس‌ها، نمونه سوالات پیشنهادی و آزمونک مربوط به درس فیزیک را در این روز از قسمت تازه‌ها در سایت کانون و نیز صفحه مقطع خود دریافت کنید.

هدف‌گذاری قبل از شروع هر درس در دفترچه سؤال

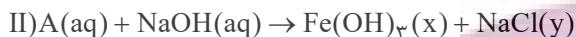
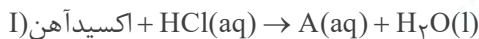
لطفاً قبل از شروع پاسخ‌گویی به سؤال‌های درس شیمی (۲)، هدف‌گذاری چند از ۱۰ خود را بنویسید:

از هر ۱۰ سؤال به چند سؤال می‌توانید پاسخ صحیح بدهید؟

هدف‌گذاری شما برای آزمون امروز چیست؟

هدف‌گذاری چند از ۱۰ برای آزمون امروز

۴۱- دو واکنش زیر مربوط به شناسایی کاتیون موجود در اکسیدی آهن است. کدام مطلب درست است؟ ($\text{Fe} = 56, \text{O} = 16: \text{g.mol}^{-1}$)



(۱) نسبت شمار کاتیون‌ها به آنیون‌ها در هر دو ترکیب A و اکسید آهن یکسان و برابر با ۳ است و از این اکسید به عنوان رنگ قرمز در نقاشی استفاده می‌شود.

(۲) در شرایط یکسان و در دما و فشار اتاق، حالت فیزیکی Fe(OH)_3 و NaCl در واکنش (II) همانند حالت فیزیکی فرآورده‌های واکنش تخمیر بی‌هوازی گلوکز است.

(۳) نسبت مجموع ضرایب استوکیومتری مواد در معادله موازنه شده (I) به این نسبت در واکنش (II) برابر با $\frac{1}{4}$ است.

(۴) در فرایند تولید آهن، از هر گرم از این نوع اکسید آهن با خلوص ۷۰٪، ۴۹٪ گرم آهن تولید می‌شود.

۴۲- کدام گزینه درست است؟

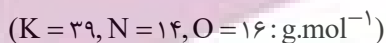
(۱) آهن در طبیعت به شکل کانی هماتیت که حاوی آهن (II) اکسید است، یافت می‌شود.

(۲) شیمی‌دان‌ها برای تعیین مقدار فرآورده مورد انتظار از مفهومی به نام بازده درصدی واکنش استفاده می‌نمایند.

(۳) در واکنش ترمیت چون دمای ذوب همه مواد شرکت‌کننده در دو طرف معادله واکنش از دمای محیط بالاتر است، حالت فیزیکی تمام مواد به شکل جامد است.

(۴) در روش استخراج فلز به کمک گیاهان که مناسب برای استخراج فلزاتی مانند طلا و مس می‌باشد، از خاکستر حاصل از سوختن گیاه، فلز را استخراج می‌کنند.

۴۳- با حرارت دادن پتاسیم نیترات با خلوص ۹۰٪ در یک ظرف سر باز، به تقریب چند درصد از جرم مواد جامد کاسته می‌شود؟ (ناخالصی‌ها تجزیه نمی‌شوند.)



(۲) ۷/۲

(۱) ۲۸/۶

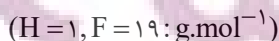
(۴) ۲۱/۵

(۳) ۱۴/۳

۴۴- واکنش‌های موازنه نشده زیر را در نظر بگیرید:



اگر همه گاز هیدروژن آزاد شده بر اثر مصرف ۲۰۰ mL هیدروکلریک اسید با غلظت ۱٪ مولار در واکنش (I) در واکنش (II) مصرف شود، چند گرم گاز فلوئور در واکنش (II) مصرف می‌شود؟ (بازده واکنش‌های I و II به ترتیب برابر ۸۰ و ۹۰ درصد است.)



(۲) ۰/۳۳۷۷

(۱) ۰/۳۰۴۰

(۴) ۰/۲۷۳۶

(۳) ۰/۰۹۱۲

۴۵- در دو ظرف جداگانه در بسته، جرم ناخالص و برابر (m) از ماده A را قرار می‌دهیم تا تجزیه شود. اگر تعداد مولکول‌های A باقی‌مانده در ظرف

(۲)، ۱۶ برابر تعداد مولکول‌های باقی‌مانده A در ظرف (۱) باشد، نسبت جرم ناخالصی ظرف (۱) چند برابر (۲) است؟

مجموع جرم فراورده‌های تولیدی	بازده درصدی	درصد خلوص	
	۱۰۰	۱۰۰	
۰/۱۶m	β	α	واکنش ظرف ۱
۰/۱۶m	α	β	واکنش ظرف ۲

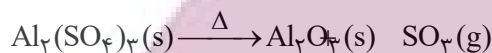
$$0.25 \quad (1) \quad 4 \quad (2)$$

$$0.36 \quad (3) \quad \frac{100}{36} \quad (4)$$

۴۶- پس از تجزیه کامل ۶۸/۴ گرم آلومینیم سولفات در یک ظرف سر باز، مطابق واکنش موازنه نشده زیر، ۴۴/۴ گرم ماده جامد در ظرف باقی

مانده است. درصد خلوص آلومینیم سولفات کدام است؟ (ناخالصی‌ها در واکنش شرکت نمی‌کنند.)

$$(Al = 27, S = 32, O = 16 : g.mol^{-1})$$

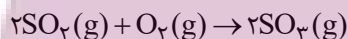


$$75 \quad (2) \quad 80 \quad (1)$$

$$50 \quad (4) \quad 60 \quad (3)$$

۴۷- ۱۲/۸ گرم SO_2 با ۳/۲ گرم اکسیژن در یک ظرف سر بسته و در شرایط STP واکنش می‌دهد. اگر بازده واکنش ۴۰ درصد باشد، در پایان واکنش

چند لیتر گاز در ظرف واکنش وجود خواهد داشت؟ ($S = 32, O = 16 : g.mol^{-1}$)



$$4/0.32 \quad (2) \quad 5/1.24 \quad (1)$$

$$3/0.584 \quad (4) \quad 1/0.792 \quad (3)$$

۴۸- مخلوطی از Al و Cu به جرم ۲۵ گرم را در ظرفی حاوی هیدروکلریک اسید می‌اندازیم. اگر فقط نیمی از فلز فعال‌تر با این اسید واکنش داده و فلز

دیگر دست نخورده باقی بماند و در اثر واکنش ۱۲ لیتر گاز از ظرف خارج شود، درصد خلوص مس در مخلوط اولیه کدام است؟ (حجم مولی گازها در

شرایط واکنش برابر ۲۴ لیتر بر مول است.) منبع پخش: آزمون وی ای پی

$$(Al = 27, Cu = 64 : g.mol^{-1})$$

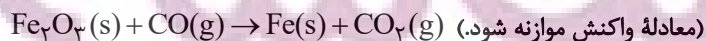
$$72 \quad (2) \quad 64 \quad (1)$$

$$28 \quad (4) \quad 36 \quad (3)$$

۴۹- برای تولید ۵/۶ تن آهن از سنگ معدن Fe_2O_3 با خلوص ۵۰٪، مطابق واکنش زیر، چند تن از این سنگ معدن لازم است و گاز CO_2

حاصل را با چند کیلوگرم کلسیم اکسید برای تولید کلسیم کربنات می‌توان جذب کرد؟ (بازده درصدی واکنش تولید آهن را ۸۰٪ در نظر بگیرید؛

(گزینه‌ها را به ترتیب از راست به چپ بخوانید.) ($Fe = 56, Ca = 40, O = 16, C = 12 : g.mol^{-1}$)



$$4200, 20 \quad (2) \quad 4200, 10 \quad (1)$$

$$8400, 20 \quad (4) \quad 8400, 10 \quad (3)$$

توشه ای برای موفقیت

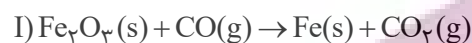
۵۰- در نمونه‌ای از یک آلیاژ که دارای مس، نیکل و کروم است، به ازای هر اتم مس، دو اتم نیکل و یک اتم کروم وجود دارد. به تقریب درصد

خلوص مس در این آلیاژ کدام است؟ ($\text{Cu} = 64, \text{Ni} = 57, \text{Cr} = 52 : \text{g.mol}^{-1}$)

- ۲۲/۴ (۱)
۳۳/۷ (۲)
۲۸/۴ (۴)
۲۷/۸ (۳)

۵۱- اگر بازده درصدی واکنش‌های (I) و (II) به ترتیب ۸۰ و ۴۰ درصد باشد، در اثر مصرف کربن دی‌اکسید حاصل از واکنش ۳۲۰ گرم از آهن (III) اکسید با خلوص ۲۰٪ با مقدار کافی کربن مونوکسید، چند گرم گلوکز در واکنش (II) حاصل می‌شود و نسبت مجموع ضرایب استوکیومتری مواد در واکنش

(I) به (II) کدام است؟ (گزینه‌ها را از راست به چپ بخوانید؛ g.mol^{-1} : $\text{Fe} = 56, \text{O} = 16, \text{C} = 12, \text{H} = 1$) (معادله واکنش‌ها موازنه شوند).



- ۱/۸، ۳۴/۵۶ (۱)
۱/۸، ۱۷/۲۸ (۲)
۰/۵۵، ۳۴/۵۶ (۳)
۰/۵۵، ۱۷/۲۸ (۴)

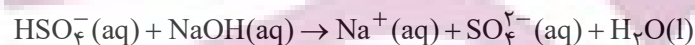
۵۲- در نوعی سنگ معدن که تنها حاوی مخلوطی از FeO و Fe_2O_3 به جرم ۱۲ گرم است، ۸/۹۶ گرم عنصر آهن وجود دارد. درصد خلوص

Fe_2O_3 در مخلوط اولیه کدام است؟ ($\text{O} = 16, \text{Fe} = 56 : \text{g.mol}^{-1}$)

- ۲۵ (۱)
۴۰ (۲)
۶۰ (۳)
۷۵ (۴)

۵۳- اگر ۵ کیلوگرم از یک نمونه آب که در هر کیلوگرم از آن، ۱/۱۶۴ گرم یون هیدروژن سولفات (HSO_4^-) وجود دارد، با یک نمونه ۱/۸۷۵ گرمی از NaOH که در اثر جذب رطوبت، درصد جرمی آن به ۸۰ درصد رسیده است، واکنش دهد، پس از پایان واکنش، به تقریب چند گرم یون هیدروژن سولفات باقی مانده است؟ (۸۰ درصد NaOH مصرف می‌شود).

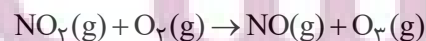
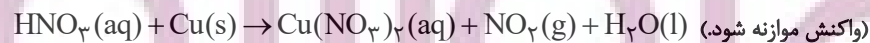
($\text{H} = 1, \text{O} = 16, \text{Na} = 23, \text{S} = 32 : \text{g.mol}^{-1}$)



- ۲/۹۱ (۲)
۲/۴۱ (۱)
۳/۹۲ (۴)
۳/۴۱ (۳)

۵۴- مطابق واکنش‌های زیر، برای تولید ۵/۶ لیتر گاز اوزون در شرایط STP چند گرم فلز مس با خلوص ۸۰ درصد را باید با مقدار کافی از نیتریک‌اسید

(HNO_3) واکنش داد و در این فرایند چند مول مس (II) نیترات به دست می‌آید؟ (گزینه‌ها را از راست به چپ بخوانید). ($\text{Cu} = 64 \text{g.mol}^{-1}$)



- ۰/۱۲۵، ۸ (۱)
۰/۱۵، ۱۰ (۲)
۰/۱۲۵، ۱۰ (۳)
۰/۱۵، ۸ (۴)

توشه ای برای موفقیت

۵۵- چند مورد از عبارتهای زیر درست است؟

(آ) بازیافت فلزها سبب کاهش سرعت گرمایش جهانی می‌شود.

(ب) در استخراج فلز، درصد بالایی از سنگ معدن به فلز تبدیل می‌شود.

(پ) آهنگ مصرف و استخراج فلز با آهنگ برگشت فلز به طبیعت تقریباً برابر است.

(ت) در بستر دریا، ستون‌های سولفیدی فلزهای واسطه می‌تواند تشکیل شود.

(۱) ۱ (۲) ۲ (۳) ۳ (۴) ۴

۵۶- کدام موارد از مطالب زیر درست هستند؟

(آ) بازیافت فلزها و از جمله فلز آهن، ردیای CO_2 را کاهش داده و به توسعه پایدار کشور کمک می‌کند.

(ب) حدود ۵۰ درصد از نفتی که از چاه‌های نفت بیرون کشیده می‌شود به عنوان سوخت در وسایل نقلیه استفاده می‌شود.

(پ) اگر آرایش الکترونی فشرده کاتیون M^{3+} به صورت $[Ar]3d^4$ باشد، عنصر M در گروه ۶ جدول دوره‌ای قرار دارد.

(ت) از واکنش $4/^\circ$ مول آهن با خلوص ۷۵ درصد در واکنش موازنه نشده زیر، حداقل مقدار $6/72$ لیتر گاز در شرایط STP تولید می‌شود.



(۱) (آ)، (ب) (۲) (آ)، (پ) (۳) (ب)، (ت) (۴) (پ)، (ت)

۵۷- کدام مورد، نادرست است؟

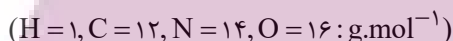
(۱) ارزیابی چرخه عمر اصطلاحی است که برای ارزیابی میزان تأثیر یک فرآورده بر روی محیط زیست در مدت طول عمر آن به کار می‌رود.

(۲) ارزیابی چرخه عمر شامل ارزیابی از دو مرحله تولید و مصرف یک فرآورده است.

(۳) تأثیر حمل و نقل ماده خام روی محیط زیست از مرحله مصرف در مراحل چرخه عمر است.

(۴) نفت خام در دنیای کنونی دو نقش اساسی ایفا می‌کند که نقش نخست آن، منبع تأمین انرژی است.

۵۸- با توجه به مولکول‌های اتن، اتین، هیدروژن سیانید و کربن دی‌اکسید، همه گزینه‌های زیر نادرست‌اند، به جز ...



(۱) در ساختار هیدروژن سیانید و کربن دی‌اکسید همه اتم‌ها از قاعده هشت‌تایی پیروی می‌کنند.

(۲) حجم یک مول از اتین در شرایط استاندارد، دو واحد کمتر از حجم یک مول اتن در همان شرایط است.

(۳) در کربن دی‌اکسید همانند هیدروژن سیانید، مجموع عددهای کوانتومی اصلی و فرعی الکترون‌های لایه ظرفیت اتم مرکزی، برابر 10° است.

(۴) در کربن دی‌اکسید بر خلاف اتن، تعداد جفت الکترون‌های پیوندی و ناپیوندی متفاوت است.

۵۹- کدام گزینه، نادرست است؟

(۱) اتم کربن C در خانه ۶، دوره دوم و گروه ۱۴ جدول تناوبی قرار دارد.

(۲) علت تنوع ترکیبات کربن، توانایی تشکیل پیوندهای یگانه، دوگانه، سه گانه و تشکیل زنجیر و حلقه‌های کربنی است.

(۳) نفت خام، مخلوطی از هزاران ترکیب شیمیایی است که بخش اندکی از آن را هیدروکربن‌های گوناگون تشکیل می‌دهند.

(۴) در مولکول‌های اتن و اتین شمار اتم‌های کربن برابر، اما شمار پیوندهای کووالانسی متفاوت است.

۶۰- چند مورد از عبارتهای زیر درست هستند؟

* یکی از راه‌های تهیه سوخت سبز، استفاده از بقایای گیاهانی مانند سیب‌زمینی و ... است.

* در واکنش تخمیر بی‌هوازی گلوکز، مجموع ضرایب استوکیومتری مواد موجود در واکنش برابر ۳ است.

* استخراج فلز روی با استفاده از گیاهان مقرون به صرفه است.

* اغلب گونه‌های فلزی غلظت بیشتری در کف اقیانوس نسبت به ذخایر زمینی دارند.

* براساس توسعه پایدار، لازم نیست در تولید یک ماده همه ملاحظات اقتصادی، اجتماعی و زیست محیطی را در نظر گرفت.

(۱) ۲ (۲) ۴ (۳) ۱ (۴) ۳

یک روز، یک درس: روزهای سه‌شنبه در سایت کانون (www.kanoon.ir) به درس شیمی اختصاص دارد. شما می‌توانید خلاصه درس‌ها، نمونه سوالات پیشنهادی

و آزمونک مربوط به درس شیمی را در این روز از قسمت تازه‌ها در سایت کانون و نیز صفحه مقطع خود دریافت کنید.

توسعه ای برای موفقیت



ریاضی (۲)

۴۰ دقیقه

ریاضی (۲)

هندسه

(ترسیم‌های هندسی، استدلال و قضیه تالس تا پایان درس دوم) صفحه‌های ۲۵ تا ۴۱

هدف‌گذاری قبل از شروع هر درس در دفترچه سؤال

لطفاً قبل از شروع پاسخ‌گویی به سؤال‌های درس ریاضی (۲)، هدف‌گذاری چند از ۱۰ خود را بنویسید:

از هر ۱۰ سؤال به چند سؤال می‌توانید پاسخ صحیح بدهید؟

عملکرد شما در آزمون قبل چند از ۱۰ بوده است؟

هدف‌گذاری شما برای آزمون امروز چیست؟

چند از ۱۰ آزمون قبل	هدف‌گذاری چند از ۱۰ برای آزمون امروز

۶۱- دو نقطه A و B به فاصله ۶ واحد از یکدیگر قرار دارند. اگر دایره‌ای به مرکز A و شعاع a واحد و دایره دیگر به مرکز B و شعاع $1-a$ واحد رسم کنیم

این دو دایره در نقاط P و Q یکدیگر را قطع می‌کنند. اگر محیط چهارضلعی APBQ برابر با ۱۶ واحد باشد، آن‌گاه a کدام است؟

۲/۵ (۴)

$\frac{17}{6}$ (۳)

۳ (۲)

$\frac{8}{3}$ (۱)

۶۲- چند نقطه از دایره c وجود دارد که فاصله این نقاط از خط دلخواه d مقدار ثابت k باشد؟

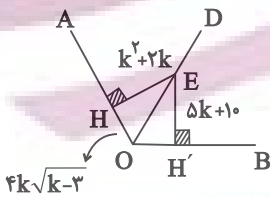
(۴) حداکثر ۴ نقطه

(۳) حداکثر ۳ نقطه

(۲) همواره سه نقطه

(۱) همواره یک نقطه

۶۳- در شکل روبه‌رو زاویه \hat{AOD} با زاویه \hat{BOD} برابر است. اندازه OE کدام است؟



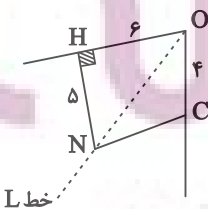
۴۵ (۲)

۴۰ (۱)

۵۵ (۴)

۵۰ (۳)

۶۴- در شکل زیر خط L نیم‌ساز زاویه O است. طول NC چقدر است؟



۵ (۲)

$\sqrt{29}$ (۱)

۶ (۴)

$\sqrt{14}$ (۳)

ایران توتش توتشه ای برای موفقیت

۶۵- نقطه M بر روی خط d مفروض است. مکان هندسی نقاطی از صفحه که فاصله‌شان از نقطه M کمتر از ۲ و از خط d کمتر از ۱ باشند، ناحیه‌ای با کدام

مساحت تشکیل می‌دهند؟

(۴) $\sqrt{3} + \frac{8\pi}{3}$

(۳) $\sqrt{3} + \frac{4\pi}{3}$

(۲) $2\sqrt{3} + \frac{4\pi}{3}$

(۱) $2\sqrt{3} + \frac{8\pi}{3}$

۶۶- در مثلث ABC اگر داشته باشیم $BC = 8$ و $\hat{B} = 60^\circ$ و طول AC عددی طبیعی باشد، کمترین مقدار AB کدام است؟

(۴) ۷

(۳) ۵

(۲) ۴

(۱) ۳

۶۷- پاره‌خط AB به طول ۶۱ واحد است. کمانی به شعاع a و مرکز A و کمانی به شعاع b و مرکز B رسم می‌کنیم تا همدیگر را در نقاط M و N قطع کنند.

اگر مثلث AMB قائم‌الزاویه ($\hat{M} = 90^\circ$) و $a + b = 71$ باشد، مساحت مثلث AMB کدام است؟

(۴) ۳۵۰

(۳) ۳۳۰

(۲) ۶۶۰

(۱) ۱۲۲۰

۶۸- چند نقطه در صفحه وجود دارد که از دو سر وتر یک مثلث قائم‌الزاویه به یک فاصله باشد و از وتر و خط شامل ضلع دیگر نیز به یک فاصله باشد؟

(۴) ۴

(۳) ۲

(۲) ۱

(۱) صفر

۶۹- اگر $\frac{2a}{3} = \frac{b+a}{2} = \frac{c}{5}$ باشد، آن‌گاه $\frac{a+c}{b}$ کدام است؟

(۴) ۳

(۳) ۱۲

(۲) ۱۳

(۱) ۱۵

۷۰- اگر $\frac{a}{2} = \frac{b}{4} = \frac{c}{5} = \frac{d}{7}$ باشد، حاصل $\frac{a+b+d}{2c} + \frac{a+c+d}{5b}$ چقدر است؟

(۴) ۲/۱

(۳) ۲

(۲) ۱/۱

(۱) ۱

ایپران تونته
توشه‌ای برای موفقیت

۷۱- برای اثبات قضیه زیر به روش برهان خلف، فرض خلف کدام است؟

«در مثلث ABC ، اگر $AB < AC$ باشد آن گاه $\hat{C} < \hat{B}$ »

(۱) $AB < AC$ (۲) $\hat{C} \geq \hat{B}$

(۳) $AB = AC$ یا $AB < AC$ (۴) $\hat{C} < \hat{B}$

۷۲- اضلاع یک مثلث قائم‌الزاویه به مساحت ۳۰ با اعداد $\frac{۶}{۵}$ ، $\frac{۲}{۵}$ ، $\frac{۶}{۵}$ متناسب‌اند. اندازه ارتفاع وارد بر وتر در این مثلث کدام است؟

(۱) $\frac{۴۵}{۱۳}$ (۲) ۵ (۳) $\frac{۳۰}{۱۳}$ (۴) $\frac{۶۰}{۱۳}$

۷۳- در چند مورد عکس قضیه با مثال نقض رد می‌شود؟

(الف) اگر $\sqrt{x} = \sqrt{y}$ باشد، آن گاه $x^3 = y^3$

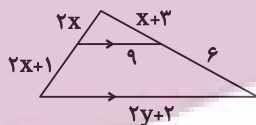
(ب) اگر یک چهارضلعی لوزی باشد، قطرهای همدیگر را نصف می‌کنند.

(پ) اگر یک مثلث سه زاویه برابر داشته باشد، متساوی الساقین است.

(ت) اگر طول ضلع دو مربع برابر باشد، مساحت مربع‌ها با هم برابر است.

(۱) ۱ (۲) ۲ (۳) ۳ (۴) ۴

۷۴- طبق شکل روبرو، y کدام یک از گزینه‌های زیر می‌تواند باشد؟



(۱) $\frac{۲۳}{۲}$ (۲) $\frac{۱۹}{۲}$

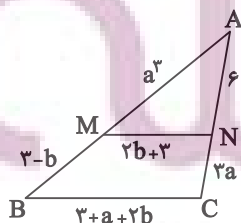
(۳) ۸ (۴) $\frac{۴۱}{۲}$

۷۵- در مثلث ABC به اضلاع $AB = ۳$ و $BC = ۷$ ، نیمساز زاویه حاده B ضلع مقابل را در D قطع کرده است. از D خطی به موازات ضلع AB رسم می‌کنیم،

به طوری که این خط ضلع BC را در نقطه E قطع می‌کند. اندازه EC کدام است؟

(۱) $\frac{۲}{۱}$ (۲) ۳ (۳) ۴ (۴) $\frac{۴}{۹}$

۷۶- در شکل زیر $BC \parallel MN$ است. حاصل $a^4 - 2b$ کدام است؟



(۱) ۱۲

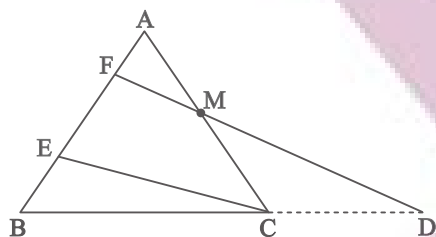
(۲) ۱۰

(۳) ۸

(۴) ۶

ایران توانسته
توشه ای برای موفقیت

۷۷- در مثلث ABC ، $\frac{AC}{BC} = \frac{1}{2}$ و $AE = 3EB$ است. حاصل $\frac{MC}{CD}$ کدام است؟ $(FD \parallel EC)$



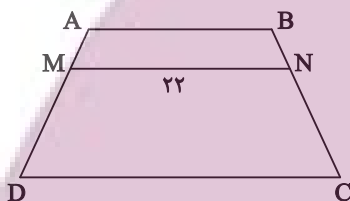
(۱) $\frac{1}{4}$

(۲) $\frac{1}{5}$

(۳) $\frac{1}{6}$

(۴) $\frac{1}{8}$

۷۸- در ذوزنقه $ABCD$ زیر، $\frac{AM}{AD} = \frac{1}{3}$ و $\frac{AB}{CD} = \frac{3}{5}$ ، MN موازی قاعده است. طول ضلع AB کدام است؟



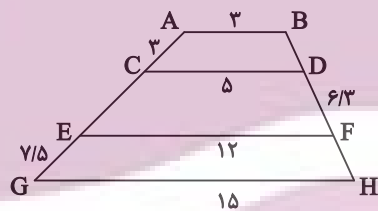
(۱) ۶

(۲) ۹

(۳) ۱۲

(۴) ۱۸

۷۹- در ذوزنقه شکل زیر، پاره‌خطهای CD و EF موازی قاعده‌ها رسم شده‌اند. اندازه FH کدام است؟



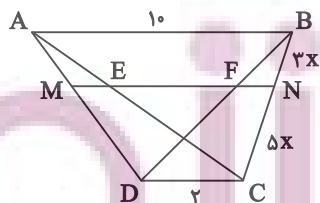
(۱) ۴

(۲) $4/5$

(۳) $5/4$

(۴) ۶

۸۰- در شکل زیر، $AB \parallel MN \parallel DC$ است. حاصل $ME + FN + EN + FM$ کدام است؟



(۱) ۱۳

(۲) $13/5$

(۳) ۱۴

(۴) $14/5$

یک روز، یک درس: روزهای چهارشنبه در سایت کانون (www.kanoon.ir) به درس ریاضی اختصاص دارد. شما می‌توانید خلاصه درس‌ها، نمونه سوالات پیشنهادی و آزمونک مربوط به درس ریاضی را در این روز از قسمت تازه‌ها در سایت کانون و نیز صفحه مقطع خود دریافت کنید.

زمین شناسی

۱۰ دقیقه

زمین شناسی
منابع معدنی و ذخایر
انرژی، زیربنای تمدن و
توسعه
صفحه‌های ۲۳ تا ۴۰

هدف‌گذاری قبل از شروع هر درس در دفترچه سؤال

لطفاً قبل از شروع پاسخ‌گویی به سؤال‌های درس زمین‌شناسی، هدف‌گذاری چند از ۱۰ خود را بنویسید:
از هر ۱۰ سؤال به چند سؤال می‌توانید پاسخ صحیح بدهید؟
عملکرد شما در آزمون قبل چند از ۱۰ بوده است؟
هدف‌گذاری شما برای آزمون امروز چیست؟

چند از ۱۰ آزمون قبل	هدف‌گذاری چند از ۱۰ برای آزمون امروز

۸۱- در کدام گزینه علت تشکیل بلورهای درشت پگماتیت‌ها به درستی شرح داده شده است؟

- (۱) فراوانی مقدار آب و مواد فرآر و زمان طولانی تبلور ماگما
- (۲) شرایط تشکیل کانسنگ‌های گرمایی
- (۳) تبلور سریع در حضور مقدار فراوان آب و مواد فرآر
- (۴) گرمای ناشی از شیب زمین گرمایی و توده‌های مذاب

۸۲- در کدام گوهر، تنوع رنگ بیشتری دیده می‌شود؟

- (۱) یاقوت
- (۲) زمرد
- (۳) زبرجد
- (۴) گارنت

۸۳- ذخایر مربوط به کدام عنصر، تنها در یک نوع کانسنگ و با یک منشأ امکان تشکیل دارد؟

- (۱) پلاتین
- (۲) طلا
- (۳) روی
- (۴) قلع

۸۴- درصد وزنی بنیان سازنده کدام گروه از کانی‌های گوهری، در مقایسه با ترکیب کانی عقیق در پوسته زمین، کمتر است؟

- (۱) یاقوت، آمتیست
- (۲) فیروزه، یاقوت
- (۳) کانی‌های رسی، زمرد
- (۴) مسکوویت، الماس

۸۵- کدام گزینه عبارت زیر را به درستی تکمیل نمی‌کند؟

«گوهری که سیلیکاتی است»

- (۱) و بریلیم نیز دارد به رنگ سبز دیده می‌شود.
- (۲) و در سنگ‌های دگرگونی یافت می‌شود، گارنت است.
- (۳) و بعد از الماس سخت‌ترین کانی است، دارای عنصر Al است.

(۴) و به رنگ سبز زیتونی دیده می‌شود، نوع شفاف و قیمتی کانی الیوپن است.

ایران توانسته
توسعه‌ای برای موفقیت

۹۱- معنای واژه‌های مشخص شده در مقابل کدام یک از گزینه‌های زیر، نادرست است؟

- ۱) صداها و نعره‌های درهم شترهای حامل زنبورک، با آهنگ شیپورها درمی‌آمیخت: (نوعی توپ جنگی)
- ۲) سپیده فردای گنجه با نهیب و صغیر گلوله‌های توپ روس، باز شد: (فرستاده)
- ۳) انگار از همه بریده بودند و حتی کورسویی از امید در دلشان پیدا نبود: (نور اندک)
- ۴) حکیمی را پرسیدند: «چندین درخت نامور که خدای عزّ و جلّ آفریده است.»: (مشهور)

۹۲- در کدام گزینه تعداد واژگان با املای نادرست بیشتر است؟

- ۱) معین بودن، قرن جدید، تسرف کشور
منبع پخش: آزمون وی ای پی
- ۲) خرگه خوارزمشاهی، غرض خورشید، قلت خوردن
- ۳) چشم طمع، موضوع مسلم، سلیب سرخ
- ۴) دشمنان بعثی، اعیاد مذهبی، عقربه‌های تنبل

۹۳- در متن زیر آرایه‌های کدام گزینه وجود دارد؟

«قققاز زخم خورده و ستم‌دیده، نگاه منتظر و یاری‌جویش را به جنوب دوخته بود. موج‌های سنگین و افسارگسیخته ارس، سدوار در برابر سپاه ایستاده بود و چشم ناظران را خیره می‌کرد.»

- ۱) مجاز، کنایه، تشبیه، استعاره، تشخیص
- ۲) تشبیه، تضاد، استعاره، کنایه، ایهام
- ۳) کنایه، واج‌آرایی، مراعات نظیر، جناس، تشخیص
- ۴) حس‌آمیزی، تضاد، استعاره، واج‌آرایی، جناس

۹۴- با توجه به ابیات زیر، کدام گزینه درست است؟

- ۱) «ز رخسارش فرو می‌ریخت اشکی
در آن سیماب‌گون امواج لـرزان»
- ۲) «بنای زندگی بر آب می‌دید
خیال تازه‌ای در خواب می‌دید»

- ۱) «ز رخسارش فرو می‌ریخت اشکی» آرایه تشخیص دارد.
- ۲) در بیت دوم، «خیال تازه» کنایه دارد.
- ۳) در بیت نخست کنایه وجود ندارد.
- ۴) در ابیات ادات تشبیه، مشاهده می‌شود.

۹۵- کدام یک از گزینه‌های زیر در مورد قالب «چهارپاره»، نادرست است؟

- ۱) نام دیگر این نوع شعر و قالب، «دوبیتی‌های پیوسته» است.
- ۲) «چهارپاره»، بیشتر برای طرح مضامین اجتماعی و سیاسی به کار می‌رود.
- ۳) رواج «چهارپاره»، از دوره پهلوی بوده و تاکنون ادامه یافته است.
- ۴) ملک‌الشعرای بهار، فریدون مشیری و فریدون تولّی سروده‌هایی در این قالب دارند.

۹۶- در کدام گزینه «شاخص» نمی‌پایید؟

- (۱) علامه دهخدا با تدوین لغت‌نامه خدمت فرهنگی بی‌نظیری انجام داد.
- (۲) به در خانه حاج‌آقا مدرس رسید و ایستاد.
- (۳) خاله‌ام با همه تمکّنی که داشت به زندگی درویشانه‌ای قناعت کرده بود.
- (۴) سیدرضی از شاعران و فقیهان قرن دوازدهم و گردآورنده نهج‌البلاغه است.

۹۷- واژه «دیروز» در کدام یک از گزینه‌های زیر نقش قیدی دارد؟

- (۱) دیروز، برایم روز بسیار خوبی بود.
- (۲) مطالب جلسه دیروز، در مدرسه مطرح شد.
- (۳) اتفاقات دیروز را بی‌اهمیت بدان.
- (۴) دیروز، با علی به اداره رفتیم.

۹۸- در عبارات زیر، چند «ترکیب اضافی» وجود دارد؟

«شهر، عرصه محشر را به خاطر می‌آورد. گنجه با واپسین رمق‌هایش، زیر سقفی از دود و غبار نفس می‌کشد. بادهای زمستان، ناله‌های واماندگان را با بوی خون هزاران شجاع گنجه تا فراز قلّه‌های قفقاز می‌برد.»

- (۱) هفت (۲) هشت (۳) نه (۴) ده

۹۹- مفهوم کدام بیت متفاوت است؟

- | | |
|----------------------------------|---------------------------------|
| (۱) میان نیک و بد تخیل کردیم | گهی افراط و گه تفریط کردیم |
| (۲) همه اخلاق نیکو در میانه است | که از افراط و تفریطش کرانه است |
| (۳) راه حق آن بود که در وسط است | غیر از آن شک و شبهه و غلط است |
| (۴) مباش عاشق افراط و مایل تفریط | کزین دو خصلت بد خسروان شوند گدا |

۱۰۰- بیت زیر با کدام گزینه قرابت معنایی ندارد؟

- | | |
|--------------------------------------|------------------------------------|
| «در ره عشق وطن از سر جان خاسته‌ایم» | تا در این ره چه کند همت مردانه ما» |
| (۱) گر همه سر به سر، تن به کشتن دهیم | از آن به که کشور به دشمن دهیم |
| (۲) شبی آمد که می‌باید فدا کرد | به راه مملکت فرزندان و زن را |
| (۳) خار گلزار وطن دامن‌انش بکشید | هر که درگلشن پرخار جهان مأوا کرد |
| (۴) چنین گفت کامروز مردن به نام | به از زنده دشمن بدو شادکام |

یک روز، یک درس: روزهای یکشنبه در سایت کانون <https://www.kanoon.ir> به درس فارسی اختصاص دارد. شما می‌توانید خلاصه‌درس‌ها و آزمونک مربوط به درس فارسی را در این روز از قسمت تازه‌ها در سایت کانون و نیز صفحه مقطع خود دریافت کنید.

عربی، زبان قرآن (۲)

- من آیات الأخلاق (تمارين)
- في محضر المعلم (متن درس)
- درس ۱ و ۲
- صفحة ۱۲ تا ۲۲

۱۰۱- ما هو المناسب للفراغ؟ «تسمية الآخرين بالأسماء القبيحة: ...»

- (۱) تنابُرُ
(۲) تلقیب
(۳) فُضِحَ
(۴) تجسُّس

■ عین الصحیح فی الجواب للترجمة (۱۰۲ - ۱۰۶):

۱۰۲- «فی الحصّة الأولى كان الطّلابُ المُجِدّونَ يَدْرُسونَ و لو كان بينهم طالبان مُشاغبان!»:

- (۱) در یک زنگ دانش آموزان کوشا درس می خواندند و میان آن ها دانش آموزان اخلاکگر بودند.
(۲) در زنگ یکم دانش آموزان پرتلاش درس می خوانند حتی اگر دانش آموزان تنبل بینشان باشند.
(۳) دانش آموزان پر تلاش در اولین زنگ داشتند مطالعه می نمودند، اگر چه میان آن ها دو دانش آموز شلوغ کننده بودند.
(۴) دانش آموزان کوشا در زنگ اول درس می خواندند، هر چند میان آن ها دو دانش آموز اخلاکگری بودند.

۱۰۳- «ألفَ عدَدٌ من العلماءِ كُتِبَ في مجالاتِ التّعلّمِ و التّعلیمِ يَرْتَبِطُ بعضها بالمُعَلِّم!»:

- (۱) گروهی از عالمان کتاب هایی را در زمینه یاددهی و یادگیری تألیف کرده اند که بعضی شان به معلم مرتبط می شد!
(۲) تعدادی از علما کتاب هایی را در زمینه های یادگیری و یاددهی تألیف کردند که بعضی هایشان به معلم مرتبط می شود!
(۳) تعدادی از دانشمندان کتاب هایی را در زمینه های یاددهی و یادگیری تألیف کرده اند که بعضی از آن ها به معلم مرتبط می شود!
(۴) گروهی از دانشمندان کتاب هایی را در زمینه یادگیری و یاددهی تألیف کرده بودند که بعضی هایشان به معلم مرتبط می شد!

۱۰۴- ﴿فَأَنْزَلَ اللَّهُ سَكِينَتَهُ عَلَى رَسُولِهِ وَعَلَى الْمُؤْمِنِينَ﴾: پس ...

- (۱) خداوند آرامش را بر پیامبرش و بر مؤمنان نازل کرد!
(۲) خداوند آرامش خود را بر پیامبر و مؤمنان نازل کرد!
(۳) خداوند آرامش خود را بر پیامبرش و بر مؤمنان نازل کرد!
(۴) پروردگار آسایش را بر پیامبرش و بر اهل ایمان فرو فرستاد!

۱۰۵- «مَنْ لَا يَسْتَمِعُ إِلَى الدَّرْسِ جِدًّا يَرْسُبُ فِي الامْتِحَانِ!»:

- (۱) هر کس به درس خوب گوش فراندهد، در امتحان مردود می شود!
(۲) کسی که به درس، خوب گوش فرامی دهد، در آزمون مردود خواهد شد!
(۳) هر کس به درس، خوب گوش فراندهد، در امتحان مردود می شود!
(۴) هر کس به تدریس، به خوبی گوش فراندهد، در امتحان مردود خواهد شد!

ایپران نوین
توشه ای برای موفقیت

(۱) فَكَّرَ مَهْرَانٌ حَوْلَ هَذِهِ الْمَشْكَلَةِ: مَهْرَانٌ دَرَبَارَةً اَيْنَ مَشْكَالٍ فِكْرٍ كَرْدٍ،

(۲) فَذَهَبَ إِلَى مَعَلِّمِ الْكِيمِيَاءِ: وَنَزَدَ مَعَلِّمَ شَيْمِي رَفْتٍ،

(۳) وَشَرَحَ لَهُ الْفِضِيَّةَ وَ قَالَ: وَ مَا جَرَا رَا بَرَايَ وِي شَرَحَ دَادَ وَ كَفْتِ،

(۴) أَحَبُّ أَنْ أُكْتَبَ إِنْشَاءً تَحْتَ عُنْوَانِ «الْجَامِعَةِ»: دُوسْتِ دَاشْتَمِ اِنْشَائِي بَا عُنْوَانِ «دَانِشْكَاهِ» بِنُويِسَمِ!

۱۰۷- عَيْنُ مَا لَيْسَ فِيهِ اسْمُ الْفَاعِلِ أَوْ اسْمُ مِبَالِغَةٍ:

(۱) عِدَاوَةُ الْعَاقِلِ خَيْرٌ مِنْ صِدَاقَةِ الْجَاهِلِ!

(۲) أَرَادَ الْمَشْتَرِي تَخْفِيزَ السَّعْرِ!

(۳) يَا غَفَّارَ الذَّنُوبِ، إِغْفِرْ ذُنُوبَنَا!

(۴) إِشْتَرَيْنَا فَسَاتِيْنَ بِأَسْعَارٍ رَخِيصَةٍ!

۱۰۸- عَيْنُ مَا لَيْسَ فِيهِ اسْمُ التَّفْضِيلِ:

(۱) هَذِهِ الْكَلِمَاتُ أَقَلُّ فِي اللَّهْجَاتِ الْعَرَبِيَّةِ!

(۳) عِدَاوَةُ الْعَاقِلِ خَيْرٌ مِنْ صِدَاقَةِ الْجَاهِلِ!

(۲) أَنَا أَحِبُّ اللَّوْنَ الْأَحْمَرَ مِنْ بَيْنِ الْأَلْوَانِ!

(۴) أُعَلِّمْتَ أَنَّ الْمُعَلِّمَ أَجَلٌّ مِنَ الَّذِي يَبْنِي عَقُولاً؟!

۱۰۹- عَيْنُ وَزْنِ «مَفْعَلٍ» لَا يَدُلُّ عَلَى اسْمِ الْمَكَانِ:

(۱) فِي الْحِصَّةِ الْأُولَى كَانَ الطَّلَّابُ فِي مَحْضَرِ الْمَعَلِّمِ!

(۲) قِرَاءَةُ هَذَا الْمَطْلَبِ مَفِيدَةٌ لَنَا؛ لِأَنَّنا نَسْتَفِيدُ مِنْهُ!

(۳) فِي سُوْقِ مَشْهَدِ الْمَقْدِسَةِ رَأَيْتُ زَمِيلِي الْقَدِيمَ وَ وَالِدَهُ!

(۴) مَا ذَهَبْتُ إِلَى الْمَلْعَبِ لِمَشَاهِدَةِ كُرَةِ الْقَدَمِ!

۱۱۰- عَيْنُ الصَّحِيحِ فِي تَكْمِيلِ الْفَرَاغِ:

«سِتَّةٌ وَ سَبْعُونَ نَاقِصٌ ... يُسَاوِي خَمْسَةَ وَ سِتِّينًا»

(۱) أَرْبَعَةٌ عَشْرَ

(۲) ثَلَاثَةٌ عَشْرَ

(۳) إِثْنَا عَشْرَ

(۴) أَحَدَ عَشْرَ

یک روز، یک درس: روزهای سه‌شنبه در سایت کانون <https://www.kanoon.ir> به درس عربی، زبان قرآن اختصاص دارد.

شما می‌توانید خلاصه‌درس‌ها و آزمونک مربوط به درس عربی، زبان قرآن را در این روز از قسمت تازه‌ها در سایت کانون و نیز صفحه مقطع خود دریافت کنید.

توشه ای برای موفقیت

دین و زندگی (۲)

تفکر و اندیشه

تداوم هدایت (از ابتدای

«عوامل ختم نبوت تا

پایان درس»

معجزه جاویدان

درس ۲ و ۳

صفحه ۲۸ تا ۴۴

۱۱۱- اگر کسی به واسطه آشنایی با زبان عربی، دریابد که آیات قرآن با سایر سخن‌ها کاملاً فرق می‌کند، کدام اعجاز قرآن را دریافت نموده است و این که قرآن بنا به فرموده امام باقر (ع) تمام نیازهای برتر انسان را برآورده می‌کند، مؤید کدام جنبه از اعجاز قرآن است؟ منبع پخش: آزمون وی ای پی

(۱) لفظی - لفظی

(۲) محتوایی - محتوایی

(۳) لفظی - محتوایی

(۴) محتوایی - لفظی

۱۱۲- در هر یک از موارد زیر، به ترتیب، به کدام جنبه از اعجاز محتوایی قرآن کریم اشاره می‌شود؟

- قائل شدن حقوق خانوادگی و اجتماعی برای زن در قرآن

- نکوهش جهل در قرآن

(۱) ذکر نکات علمی بی‌سابقه - ذکر نکات علمی بی‌سابقه

(۲) تأثیرناپذیری از عقاید جاهلیت - ذکر نکات علمی بی‌سابقه

(۳) ذکر نکات علمی بی‌سابقه - تأثیرناپذیری از عقاید جاهلیت

(۴) تأثیرناپذیری از عقاید جاهلیت - تأثیرناپذیری از عقاید جاهلیت

۱۱۳- کدام مورد کارهای خارق‌العاده پیامبران را معجزه می‌نامد و رمز و راز این که خداوند معجزه اصلی پیامبر اکرم (ص) را در قرآن کریم قرار

داد، چیست؟

(۱) قرآن کریم - اندیشمندان و ادیبان زمان خودش آن را معجزه بدانند.

(۲) قرآن کریم - آیندگان هم مانند مردم زمان خودش آن را معجزه بدانند.

(۳) اندیشمندان اسلامی - آیندگان هم مانند مردم زمان خودش آن را معجزه بدانند.

(۴) اندیشمندان اسلامی - اندیشمندان و ادیبان زمان خودش آن را معجزه بدانند.

۱۱۴- مخاطب قرآنی «علی ان یأتوا بمثل هذا القرآن» کدام مورد است؟

(۱) تمامی جن و انس

(۲) کسانی که در الهی بودن قرآن شک دارند.

(۳) کسانی که به دروغ قرآن را به پیامبر نسبت داده‌اند.

(۴) ادیبان و اندیشمندان

۱۱۵- آسان‌ترین راه برای غیرالهی نشان دادن اسلام و قرآن کریم در کدام عبارت شریفه تبیین شده است؟

(۱) «ان یأتوا بمثل هذا القرآن»

(۲) «قل فأتوا بسورة مثله»

(۳) «قل لئن اجتمعت الانس و الجن»

(۴) «لا یأتون بمثله»

یک روز، یک درس: روزهای شنبه در سایت کانون <https://www.kanoon.ir> به درس دین و زندگی اختصاص دارد. شما می‌توانید خلاصه‌درس‌ها و آزمونک مربوط به درس دین و زندگی را در این روز از قسمت تازه‌ها در سایت کانون و نیز صفحه مقطع خود دریافت کنید.

توسعه ای برای موفقیت

۱۱۶- چه سرنوشتی در انتظار کسانی است که دینی جز اسلام اختیار کنند و ایمان نیاوردن پیروان پیامبر قبلی به آخرین پیامبر نشانه چیست؟

(۱) اذا لارتاب المبطلون- وجود دو یا چندین دین در یک زمان

(۲) و هو فی الاخرة من الخاسرين- وجود دو یا چندین دین در یک زمان

(۳) و هو فی الاخرة من الخاسرين- عدم پیروی از دستورات پیامبران گذشته

(۴) اذا لارتاب المبطلون- عدم پیروی از دستورات پیامبران گذشته

۱۱۷- مفهوم آیه شریفه «و ما کنتم تتلوا من قبله من کتاب و لا تحطه...» با کدام شعر در ارتباط است؟

(۱) بر او ختم آمده پایان این راه

بر او نازل شده «أدعوا الی الله»

(۲) نگار من که به مکتب نرفت و خط نوشت

به غمزه مسئله آموز صد مدرس شد

(۳) شده او پیش و دلها جمله در پی

گرفته دست جانها دامن وی

(۴) ستاره ای بدرخشید و ماه مجلس شد

دل رمیده مارا انیس و مونس شد

۱۱۸- وظیفه هر پیامبری که می آمد نسبت به پیامبر بعدی چه بود؟

(۱) تصحیح و تکمیل تعالیم او

(۲) بشارت او

(۳) تأیید و هشدار از عدم پیروی از او

(۴) بشارت دادن و پیروی از او

۱۱۹- عوامل ختم نوبت در کدام گزینه به درستی بیان نشده است؟

(۱) حفظ قرآن کریم از تحریف به واسطه عنایت الهی و اهتمام پیامبر (ص) صورت گرفت.

(۲) آمادگی جامعه بشری برای دریافت برنامه کامل زندگی، در مقابل رشد تدریجی سطح فکر آنها بود.

(۳) وجود امامان معصوم (ع) پس از پیامبر (ص) که سبب می شود همه مسئولیت های پیامبر (ص) تداوم یابد.

(۴) پویایی و روزآمد بودن دین اسلام که باعث می شود این دین برای همیشه ماندگار باشد.

۱۲۰- کدام ویژگی دین مبین اسلام سبب می شود که پاسخ گوی نیازهای بشر در دوره های مختلف گردد؟

(۱) جاودانه بودن قرآن کریم- استمرار و پیوستگی در دعوت

(۲) توجه به نیازهای متغیر در عین توجه به نیازهای ثابت- استمرار و پیوستگی در دعوت

(۳) توجه به نیازهای متغیر در عین توجه به نیازهای ثابت- وجود قوانین تنظیم کننده

(۴) جاودانه بودن قرآن کریم- وجود قوانین تنظیم کننده

یک روز، یک درس: روزهای دوشنبه در سایت کانون <https://www.kanoon.ir> به درس زبان انگلیسی اختصاص دارد. شما می توانید خلاصه درسها و آزمونک مربوط به درس زبان انگلیسی را در این روز از قسمت تازهها در سایت کانون و نیز صفحه مقطع خود دریافت کنید.

توشه ای برای موفقیت

130- According to the passage, which activity is NOT recommended for learners trying to gain basic proficiency in a new language?

- 1) Watching TV shows
- 2) Reading children's books
- 3) Writing a journal in the new language
- 4) Traveling to countries where many languages are spoken

تبدیل به تست نمونه سؤال‌های امتحانی

PART C: Grammar and Vocabulary

Directions: Choose the word or phrase (1), (2), (3), or (4) that best completes each sentence. Then mark the answer on your answer sheet.

131- In the sea, there are ... of fish, each one with its own unique colors and patterns that make them special.

- 1) two millions of different types
- 2) millions of different types
- 3) two million of different types
- 4) millions of different type

132- How ... do you think it will take to complete the project, considering the available resources and any possible challenges?

- 1) many of times
- 2) some of the times
- 3) much time
- 4) little time

133- My mom and I baked a cake yesterday, and we used ... to make the cake extra creamy and delicious.

- 1) three bottles milk
- 2) three milks bottles
- 3) three milk of bottles
- 4) three bottles of milk

134- In order to succeed in this project, we must all understand and agree on this important ... that quality is more important than quantity.

- 1) point
- 2) history
- 3) candle
- 4) price

135- Using a language ... can change the intended meaning and prevent successful communication, so it's important to take the time to learn it correctly.

- 1) wrongly
- 2) carefully
- 3) fortunately
- 4) probably

136- The cost of mobile phones can ... greatly based on the brand, model, and features they offer.

- 1) exist
- 2) disappear
- 3) vary
- 4) order

PART D: Reading Comprehension

Directions: Read the following passage and answer the questions by choosing the best choice (1), (2), (3), or (4). Then mark the correct choice on your answer sheet.

The world's population is growing really fast. Currently, there are over 7.8 billion people on the planet, and this number is expected to reach 9.7 billion by 2050. The majority of this growth is happening in developing countries in Africa and Asia. In fact, it is estimated that by 2100, Africa alone will be home to more than 4 billion people.

This rapid population growth has big effects on our planet. It puts pressure on resources such as food, water, and energy, and makes problems such as pollution and climate change worse. It also creates challenges for governments and societies, because they need to provide basic things such as schools, hospitals, and homes to a growing population.

Despite these difficulties, there are also opportunities that come with a growing population. We have more people to work and come up with new ideas. And when we have lots of different people, we can learn more from each other and make the world a better place.

137- Which of the following is TRUE, according to the passage?

- 1) The world's population is decreasing fast.
- 2) Most of the population growth is happening in Africa and Asia.
- 3) The rapid population growth has no effect on our planet.
- 4) A growing population does not bring any opportunities.

138- How many more people are expected to be living in the world in about 30 years?

- 1) 7.8 billion
- 2) 1.9 billion
- 3) 3 billion
- 4) 9.7 billion

139- What is one of the challenges that comes with a growing population?

- 1) More money and new inventions
- 2) New ideas and ways of looking at things
- 3) Better schools, hospitals, and homes
- 4) Not having enough resources

140- What is the main idea of paragraph 3?

- 1) A growing population makes it harder to find enough food.
- 2) Many more people are being born in Africa and Asia.
- 3) Despite being hard, having more people can help us.
- 4) Problems like pollution and climate change will be worse by 2050.